

SOCIALT HÅLLBART BORÅS 2023

Målområdesuppföljning



BORÅS
STAD

Borås Stad, 2023

Titel: Socialt hållbart Borås, Målområdesuppföljning

Innehåll: Stadsledningskansliet, Kvalitet och utveckling

Skribent: Melia Olsson, samordnande processledare Socialt hållbart Borås

Grafisk form och layout: Annika Sandahl, Borås Stads tryckeri

1 Innehåll

1 Sammanfattning	6
1.1 Syfte	7
1.2 Urval av indikatorer och begränsningar	7
1.3 Varför följa och mäta segregation?	8
1.4 Målbild för Socialt hållbart Borås – hit ska vi	9
1.5 Definitioner	10
1.6 Geografisk indelning	11
2 Målområde God start i livet och goda uppväxtvillkor	14
2.1 Ekonomiska förutsättningar under uppväxten	15
2.2 Barn och ungas tillit	18
2.3 Barns utbildning	19
2.4 Könsskillnader i skolresultat	23
2.5 Barns sociala relationer	24
2.6 Meningsfull fritid	25
3 Målområde Förutsättningar för arbete	28
3.1 Utbildningsnivå	28
3.2 Unga som varken arbetar eller studerar (UVAS)	30
3.3 Inkomster	31
3.4 Låg inkomststandard och låg ekonomisk standard	32
3.5 Arbete	34
3.6 Långtidsarbetslöshet	37
3.7 Särskilt utsatta grupper på arbetsmarknaden	39
3.8 Arbetande men fattiga	40

4 Målområde Boende och närmiljö	42
4.1 Socioekonomiskt utsatta områden	43
4.2 Ojämlighetsindex	46
4.3 Polisens lista över utsatta områden	48
4.4 Boendeformer för alla livssituationer	50
4.5 Trångboddhet	52
4.6 Hemlöshet	55
4.7 Närmiljön	57
4.8 Trygghet och tillit	58
4.9 Valdeltagande	60
5 Slutsatser	62
6 Referenser	64



KAPITEL 1

Inledning

2 Sammanfattning

Det finns skillnader mellan grupper av boråsare. De med högre utbildningsnivå och höga inkomster har generellt sett ett bättre livsvillkor jämfört med dem som har kortare utbildning och låga inkomster. På gruppnivå har de med lång utbildning ofta också bättre livsvillkor och därmed bättre förutsättningar att leva det liv de själva önskar.

Detta visar att boråsarnas livsvillkor generellt är beroende av deras socioekonomiska status. Det betyder att livet påverkas av vilken utbildningsnivå, inkomstnivå och typ av yrke en person har.

Livsvillkoren för boråsarna med till exempel kort utbildning påminner förmodligen om varandra oavsett var i staden man bor. På så sätt kan man ha mindre gemensamt med sin granne än med någon från andra sidan av staden. Men eftersom Borås är socioekonomiskt segregerat ser vi också att skillnaderna förstärks när staden studeras ur geografisk synvinkel. Denna segregation betyder att det i vissa delar av staden har en majoritet lång utbildning och hög inkomst, och i andra delar bor det en majoritet som har kort utbildning och låg inkomst. Därför är skillnaderna när olika geografiska områden i Borås jämförs med varandra.

Skillnaden i inkomst mellan höginkomsttagare och låginkomsttagare betyder att i vissa hushåll räcker inte förvärvsinkomsten till att försörja den egna familjen. I andra hushåll är inkomsten så stor att den hade kunnat försörja flera familjer. Det är också tydligt att barn i Borås växer upp under vitt skilda livsvillkor. Ett exempel på detta är att i de mer resurssvaga områdena lever strax över hälften av befolkningen i risk för fattigdom. I de resursstarka områdena lever nästan inga barnhushåll med risk för fattigdom.

Vi ser också ett tydligt samband mellan elevers skolprestationer och familjens socioekonomiska status. Det är stora skillnader i gymnasiebehörighet mellan unga boråsare i olika områden. De stora skillnaderna i gymnasiebehörighet ger avtryck på hela samhällets utformning, stadens tillväxt och attraktivitet samt huruvida vi förmår att skapa en sammanhållen stad eller inte.

Det är dock viktigt att komma ihåg att segregationen inte är statisk utan förändras över tid och det går att påverka. Det går att få en bild av vad och vilka faktorer som påverkar ett områdes socioekonomiska förutsättning och segregationen i stort. Genom ett sådant arbete ökar förutsättningarna att sätta in träffsäkra åtgärder för att minska och motverka segregationens utveckling och dess negativa konsekvenser. Insatser kan prioriteras smartare och bli mer effektiva om de aktörer som jobbar med frågorna utgår från aktuella och mer nyanserade bilder av utvecklingen och samordnar sig med utgångspunkt i dessa.

I Borås stad satsar vi långsiktigt och uthålligt på att skapa mer jämlika livsvillkor för våra invånare och därmed också minska och motverka segregation. För att nå dit behöver vi göra mer och göra bättre av det som är effektivt. Ett effektivt arbete handlar också om att vi måste arbeta i och för hela Borås. Det ställer krav på att många olika aktörer, såväl offentliga som privata. Att förbättra livsvillkoren för boråsarna och öka jämlikheten i staden, utgör en viktig del av det kommunala grunduppdraget. Borås Stad arbetar varje dag med att på olika sätt förbättra livsvillkoren för invånarna genom att fördela resurser och tillhandahålla verksamhet bland annat i form av stöd, omsorg, skola och hållbar stadsutveckling. Avsikten med målområdena att kraftsamla och skapa ett gemensamt fokus i förvaltningarnas och bolagens arbete med att skapa likvärdiga livsvillkor. Arbetet med målområdena ska både stärka det tvärssektoriella arbetet och det kommunala grunduppdraget.

I Borås Stad satsar vi långsiktigt och uthålligt på att skapa mer jämlika livsvillkor för våra invånare och därmed också minska och motverka segregation.

2.1 Syfte

Socialt hållbart Borås är kommunens långsiktiga satsning för att minska och motverka segregation. Genom att arbeta för jämlika livsvillkor har vi möjlighet att motverka segregationen på sikt. När livsvillkoren är ojämnt fördelade över staden så innebär det också en indikation på graden av boendesegregation. För att kunna arbeta med att stärka individens livsvillkor behöver insatserna täcka in flera viktiga livsvillkor över hela livscykeln.¹ Därför är våra effektmål utformade efter livscykelmodellen, dvs att satsa tidigt i livet, genom utbildningsåren, skapa förutsättningar för arbete och hållbara livsmiljöer.

2019 fattades det ett politiskt beslut om att de långsiktiga effekterna inom Socialt hållbart Borås ska följas upp genom Valfärdsbokslutet.² Denna rapport är en fördjupad analys av tillgängligt data som finns i Valfärdsbokslutet och den nyttillkomna statistikdatabasen där fokus ligger på segregation. Syftet är att utifrån tillgänglig statistik titta närmare på skillnader eller brist på förändringar som skett över tid och framförallt göra en analys och titta på hur dessa skillnader kan förklaras. Målområdesuppföljningen ger en bild över hur boråsarnas livsvillkor utvecklas och därigenom också graden av segregation i Borås. Rapporten är därmed inte en uppföljning av de aktiviteter kopplade till SHB som bedrivs inom stadens verksamheter.

2.2 Urval av indikatorer och begränsningar

Inom respektive område har ett antal indikatorer valts ut baserat på de utpekade effektmålen.³ Men valet styrs också av tillgången till statistik. För att kunna synliggöra skillnader mellan olika grupper i samhället och mellan olika områden och kunna redovisa en mer detaljerad uppföljning av statistiken ska indikatorerna, i den mån det är möjligt, brytas ned på olika bakgrundsvariabler. Registerdata över exempelvis utländsk bakgrund/ utrikes född är ett trubbigt instrument och segregation är mycket mer komplext än så. Dels behöver hänsyn tas till skillnaden mellan ”utländsk bakgrund” och ”utrikes född”, dels behöver man ha förståelse för den stora variationen inom båda grupperna. Utländsk bakgrund är i sig inte en faktor som har samband med exempelvis skolresultat. Andra faktorer som ursprungsland, antal år i Sverige, utbildningsbakgrund och hur familjen lever är mer betydelsefulla. Utan en analys om orsaksfaktorer finns risken att den typen av trubbiga sammanställningar som utgår från utländsk bakgrund/utrikes födda snarare cementerar fördomar än säger oss något om vad faktiska skillnader beror på.

Indikatorer och data har strukturerats för att på ett så tydligt sätt som möjligt lyfta fram och analysera hur bakgrundsfaktorer, som till exempel när utbildningsnivå och inkomst samvarierar. Indikatorerna redovisas på både RegSo-nivå (regional statistikområde) och DeSo-nivå (demografiskt statistikområde). I de fall där indikatorerna inte redovisas på DeSo-nivå handlar om att antalet individer är under gränsvärdet vilket riskerar att undanröja sekretessen. I de fall redovisas statistik på RegSo-nivå.

Det bör tilläggas att de områden och samhällsfenomen som indikatorerna i denna rapport avser att fånga in och mäta är mångfacetterade och komplexa. De utvalda indikatorerna gör därför inte anspråk på att vara heltäckande eller uttömmande.

Utöver indikatorer presenteras Borås utifrån områdestyper som indikation på segregationens uttryck. Delegationen mot segregation (Delmos) har tillsammans med SCB tagit fram och definierat fem områdestyper, som beskriver de socioekonomiska förutsättningarna i olika områden. Med hjälp av segregationsbarometern går det att se var de olika områdestyperna finns i Borås och det går även att följa utvecklingen över tid.

¹ SOU 2017:47. *Nästa steg på vägen mot en mer jämlik hälsa. Förslag för ett långsiktigt arbete för en god och jämlik hälsa. Slutbetänkande av kommissionen för jämlik hälsa.*

² Skrivelse Socialt hållbart Borås (2021). Diarenummer: Dnr KS 2021-00246 1.4.2.0

³ Urvalet baseras också på det nationella uppföljningssystemet framtaget av Delegationen mot segregation (Delmos), 2018.

2.3 Varför följa och mäta segregation?

Segregation handlar om att människor lever och verkar åtskilda från varandra. Det kan handla om uppdelning av individer utifrån socioekonomi (utbildningsnivå, yrke, inkomst), etnicitet (födelseland eller föräldrars födelseland, samt religion), eller demografi (ålder, hushållstyp, kön).⁴

Ofta är uppdelningen geografisk, det vill säga att olika grupper lever och verkar på olika platser och riskerar att inte mötas. Segregationen uppstår alltså i relationen mellan minst två olika grupper och platser. Vid en analys av boendesegregation är det viktigt att fokusera på skillnader och likheter mellan bostadsområden, och inom kommuner och län – inte på ett enskilt bostadsområde.

Eftersom socioekonomi och härkomst från vissa delar av världen i allt större utsträckning sammanfaller blir den socioekonomiska segregationen även en etnisk segregation.⁵ Att den socioekonomiska och den etniska segregationen sammanfaller har förstärkande effekter. Detta bland annat genom att exkludering och marginalisering tenderar att kopplas samman med etnicitet, både av minoritetsgrupper och majoritetssamhället.

Det som främst kan förklara uppkomsten av socioekonomisk boendesegregation i Sverige är skillnader i individers socioekonomiska resurser, som påverkas av strukturella orsaker och individuella preferenser. Dessa skapar tillsammans förutsättningar för vilka val individen kan eller inte kan göra kopplat till exempelvis bostad och skola för sina barn. Segregation är ett problem när den leder till för ojämlika uppväxt- och levnadsvillkor för människor beroende på var de lever och verkar. Därför är det viktigt att minska och motverka segregationen i ett samhälle så att alla har goda livschanser.⁶

Segregationen går att förändra. För att kunna minska och motverka segregationen behöver samhällets aktörer fokusera både på bakomliggande orsaker och på att kompensera för segregationens negativa konsekvenser för dem som missgynnas mest. Det innebär att de medel som används för att uppnå förändring behöver vara kopplade till strukturella förutsättningar i samhället för att individer ska kunna ges bättre möjligheter att forma sina egna liv på det sätt de själva önskar.⁷

Samtidigt är det av stor vikt att parallellt arbeta med konsekvenserna av segregationen för att minska otryggheten och öka ett områdes välmående. Det finns ett tydligt mönster där resursbrister på områdesnivå avseende inkomster, arbetslöshet och ohälsa tydligt speglas i fördelningen av problem som har med brott och otrygghet att göra. Segregation och brott kan därmed ses som förhållanden som över tid förstärker varandra.⁸

Segregation påverkas av politiska beslut, hur resurser fördelas och vilka normer som upprätthålls. Därför bör ett segregationsperspektiv finnas med och beaktas i det dagliga arbetet inom exempelvis myndigheter, regioner och kommuner. Det innebär att det är nödvändigt att i alla beslut som påverkar människors villkor beakta vad det betyder för verksamheterna att det i kommunen finns en viss grad av segregation och att människor lever under olika socioekonomiska förutsättningar. Det innebär också att ta hänsyn till att segregationen uppstår i relation mellan olika områden med olika socioekonomiska förutsättningar, samt att ta hänsyn till att utvecklingen i olika områden påverkar varandra.⁹

Erfarenheter från tidigare statliga satsningar visar också att ingen enskild aktör ensam kan förändra segregationen. Det är genom samverkan mellan olika aktörer som en förändring kan komma till stånd, eftersom olika aktörer på olika nivåer har ansvar och mandat att skapa förändringar som tillsammans kan skapa en positiv förändring.¹⁰

⁴ Delegationen mot Segregation (2021). *Segregation i Sverige: Årsrapport 2021 om den socioekonomiska boendesegregationens utveckling.*

⁵ Delegationen mot segregation (2022). *Platsens betydelse: Årsrapport 2022 om den socioekonomiska boendesegregationens utveckling.*

⁶ Delegationen mot segregation (2021). *Så mäter du och följer segregation: Användarhandbok för Segregationsbarometern.*

⁷ Delegationen mot segregation (2021). *Årsrapport 2021 om den socioekonomiska boendesegregationens utveckling.*

⁸ Vetenskapsrådet (2018). *Svensk forskning om segregation – en kartläggning.*

⁹ Delegationen mot segregation (2018). *Ett nationellt system för uppföljning av segregation.*

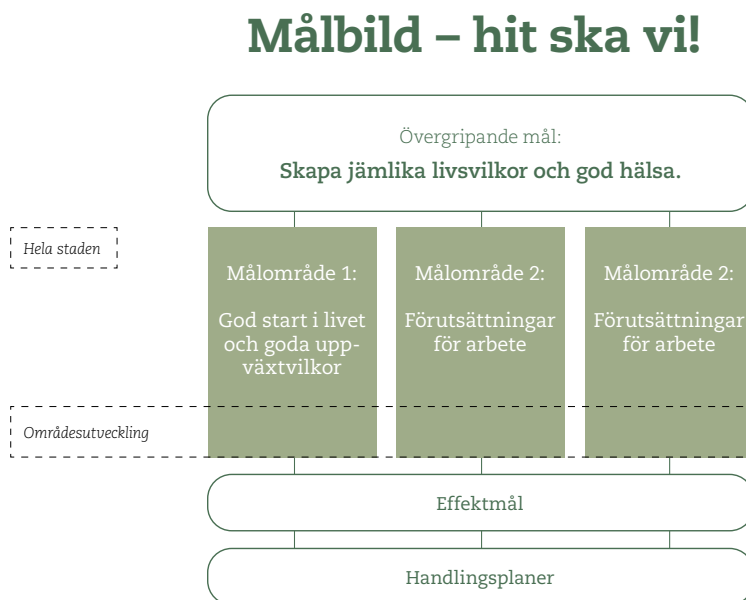
¹⁰ Delegationen mot segregation (2021). *Årsrapport 2021 om den socioekonomiska boendesegregationens utveckling.*

2.4 Målbild för Socialt hållbart Borås – hit ska vi

Det övergripande målet för arbetet är att stärka förutsättningar för jämlika livsvillkor och god hälsa. Skillnader i livsvillkor och hälsa ska minska mellan grupper med olika social status samt mellan grupper som är diskriminerade, marginaliserade eller exkluderade. Vi vill ha en sammanhållen kommun där alla lever ett gott liv som de själva värdesätter. För att stärka förutsättningarna för jämlika livsvillkor sker arbetet utifrån tre prioriterade målområden. Genom främjandet av en god start i livet, utbildning, arbete och goda livsmiljöer kan människor förhindras att hamna i utanförskap. Målområdena syftar till att tillsammans täcka in flera viktiga livsvillkor över hela livscykeln.

Arbetet med målområdena sker på två nivåer. Dels utifrån en stadenöver-gripande nivå och dels utifrån en områdesutvecklingsnivå. Det stadenövergripande perspektivet innebär att vi ser på staden som en helhet. Här ses exempelvis segregation som något som angår, drabbar och pågår i hela Borås, inte bara i särskilda områden.

Områdesutvecklingen innebär att fokus riktas mot ett specifikt område för att långsiktigt förbättra och kompensera för de ojämlika livsvillkoren samt minska de negativa effekterna av segregerade boendemiljöer. Det kan bidra till ökad trygghet, tillit och sammanhållning mellan grupper på områdes- och stadenövergripande nivå. Till varje målområde finns effektmål som vi behöver uppnå för att nå det övergripande målet. Effektmålen pekar ut riktningen för vårt gemensamma arbete i Borås Stad, utifrån de tre prioriterade målområden som vi ska kraftsamla kring för att klara omställningen till en mer hållbar stad som skapar förutsättningar för bättre livsvillkor. Arbetet för att uppnå effektmålen är ett gemensamt arbete som nämnder och bolag samt andra nyckelaktörer, både inom och utom den kommunala organisationen, bör samlas kring för att minska skillnaderna i livsvillkor.



2.5 Definitioner

Bakgrundsvariabel En bakgrundsvariabel används för att få mer detaljerad information om hur fördelningen av en indikator ser ut mellan olika grupper. De bakgrundsvariabler du kan använda är kön, åldersgrupp samt inrikes född och utrikes född. Vissa indikatorer kan även delas upp på utbildningsnivå och inkomstkventiler.

Utländsk bakgrund Med utländsk bakgrund avses personer som är utrikes födda, samt personer som är födda i Sverige med två utrikes födda föräldrar. Personerna ska vara folkbokförda i Sverige.

Svensk bakgrund Med svensk bakgrund avses personer som är födda i Sverige med minst en svenskfödd förälder. Personerna ska vara folkbokförda i Sverige. I enlighet med annan redovisning på SCB har vi valt att betrakta föräldrar med okänt födelseland som svenskfödda.

Utrikes född Person som är bosatt i Sverige men är född i ett annat land

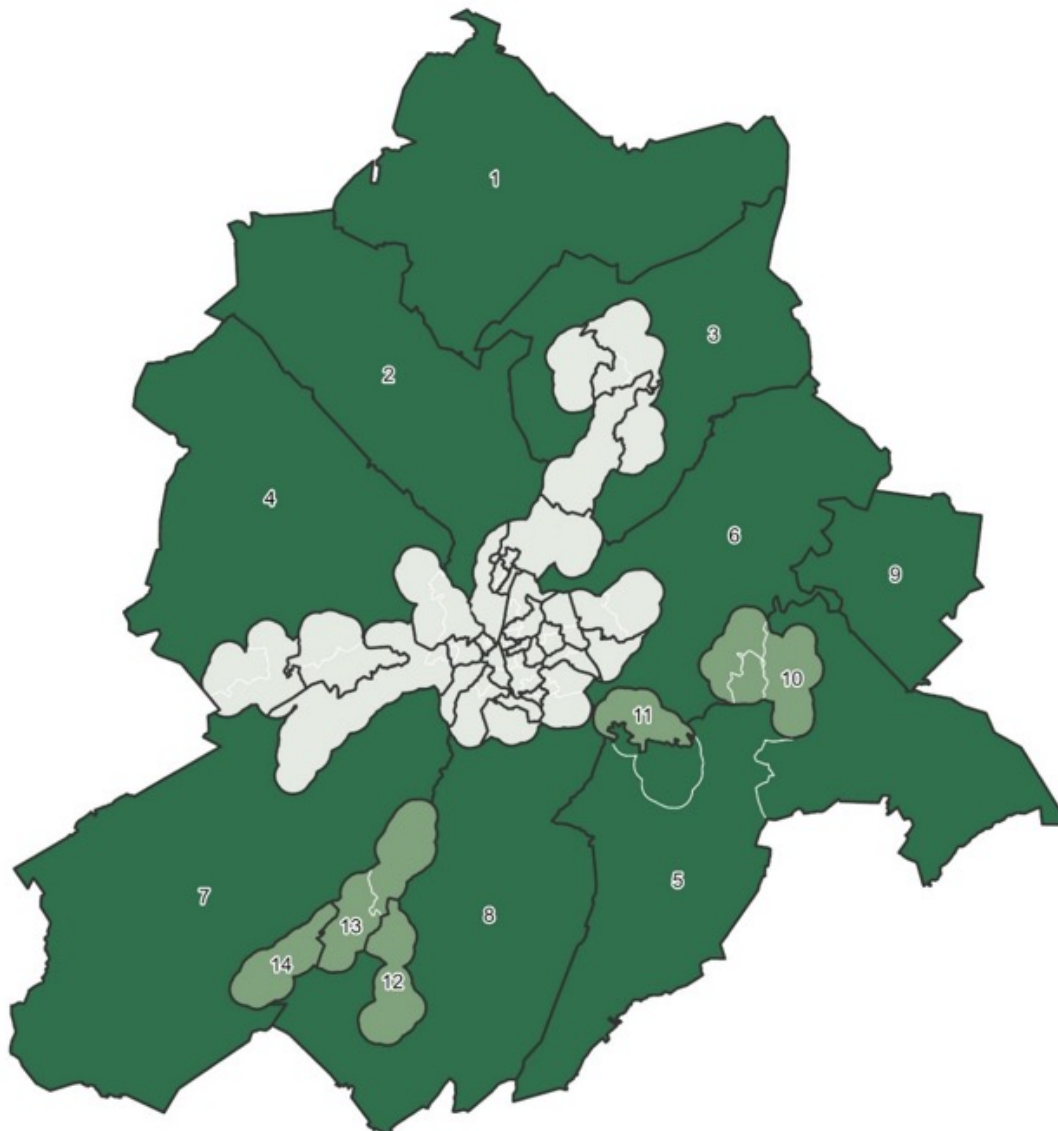
Inrikes född En inrikes född person är motsatsvis en person som bor i Sverige men som inte är utrikes född.

DeSo Demografiska statistikområden, DeSO, är SCB:s indelning av Sverige i 5 984 områden. Varje DeSO hade år 2018, när SCB gjorde indelningen, mellan ungefär 700 och ungefär 4 300 invånare. Indelningen tar hänsyn till geografiska förutsättningar så att gränserna i möjligaste mån följer exempelvis gator, järnvägar och vattendrag. Tätorter och valdistrikt är några viktiga byggstenar som SCB har använt för att skapa DeSO.

RegSo Regionala statistikområden, RegSO, är SCB:s indelning av Sverige i 3 363 områden som år 2018 hade en befolkning mellan ungefär 700 och ungefär 22 000 invånare. RegSO-gränsen följer kommungränsen, och varje RegSO tillhör därför en kommun. RegSO skapades genom att DeSO aggregerades och gavs en beteckning. Vanligtvis har en kommun mellan fem och nio RegSO:n.

2.6 Geografisk indelning

Karta över Borås centrala områden uppdelat efter SCB:s statistikområden



- | | |
|-----------------------------|--|
| 1. Borgstena Tämta | 8. Viskafors Östra omland |
| 2. Bredared | 9. Åspered |
| 3. Fristad omland | 10. Dalsjöfors (Hjortyd, Kråkhult, Skänstad) |
| 4. Hedered-Sandhult-Backebo | 11. Gånghester |
| 5. Målsryd-Aplared-Danike | 12. Kinnarumma-Fagerhult-Viskafors Öst |
| 6. Rångedala | 13. Rydboholm-Viskafors centrum |
| 7. Viskafors Västra omland | 14. Svaneholm |

Karta över Borås centrala områden uppdelat efter SCB:s statistikområden



15. Bergdalen–Normalm
16. Borås centrum sydöst
(Bergsäter, Stads kärnan öst,
Trandared och Villastaden)
17. Brämhult
18. Byttorp–Parkstaden
19. Dammsvedjan
20. Ekås–Hestra
21. Fristad centrum (Arta och Skalle)
22. Fristad–Asklända
23. Frufällan–Sprarsör väst
24. Göta centrum–Kristineberg
25. Hulta centrum–Sörmarken
26. Hulta syd–Trandared norr–Brotorp
27. Hässleholmen norr och väst
28. Hässleholmen norr och öst
29. Kristineberg öst–Hedvigsborg
30. Lugnet inkl. stads kärnan norr
31. Norrby
32. Normalm
33. Regementet
34. Ryda–Alideberg–Knalleland
35. Salängen
36. Sandared (Svarvhult och Torp)
37. Sjöbo syd och väst
38. Sjöbo centrum och norr
39. Sjöbo Johannelund
40. Sjömarken–Lundaskog inkl. Källeberg
41. Sparsör öst
42. Stads kärnan väst, Druvefors
43. Svensgårde
44. Södra Öresjö
45. Trandareds centrum
46. Viared Ramnaslätt
47. Östermalm

Karta över Borås centrala områden uppdelat efter SCB:s statistikområden

KAPITEL 2

Målområde God start i livet och goda uppväxtvillkor



3 Målområde God start i livet och goda uppväxtvillkor

Att satsa tidigt lönar sig i längden. En god start i livet är avgörande för barns livsvillkor och hälsa under såväl uppväxten som senare i livet. Fokus i målområdet God start i livet och goda uppväxtvillkor ligger därför på tidiga insatser i barns liv. Ju tidigare desto bättre. Insatserna sker för alla, men mer där det behövs som mest.

Effektmål

- I Borås ska barn och unga ha tillit till sin egen förmåga och omgivningen för att kunna delta aktivt i samhället
- I Borås ska barn och unga vara förberedda för eftergymnasiala studier eller arbetslivet
- I Borås ska barn och unga ha likvärdiga möjligheter att delta i meningsfulla fritids- och kulturaktiviteter
- I Borås ska barn och ungas språkutveckling främjas på samtliga arenor där barn och unga vistas
- I Borås ska barn och unga växa upp med stödjande vuxna i sin närhet som stärker barn och ungas hälsa och livsvillkor

Effektmålen följs upp utifrån:

1. Andel barn som lever i hushåll med låg inkomststandard
2. Barns tillit
3. Barn som har en vuxen i sin närhet de kan prata med
4. Godkända betyg i årskurs 9
5. Andel elever som når kunskapskraven i alla ämnen.
6. Läskunnighet
7. Andel barn som är medlemmar i en förening

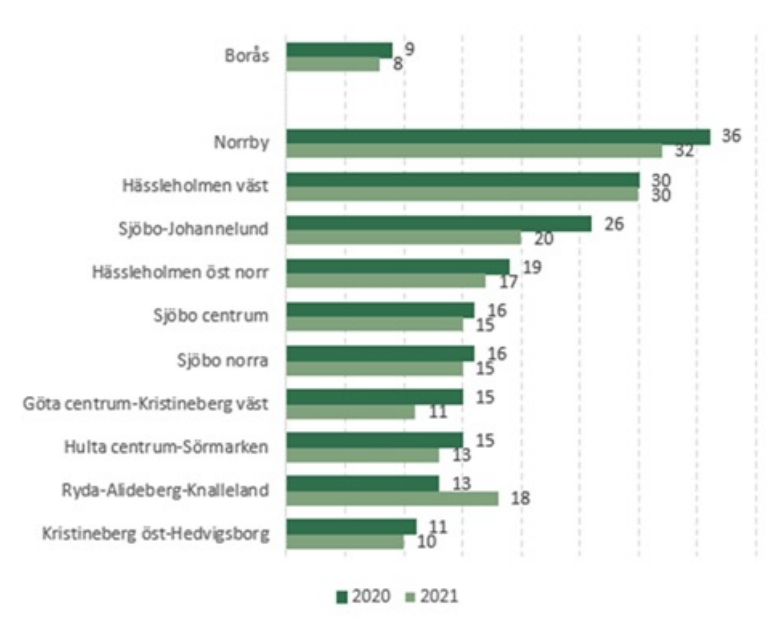
3.1 Ekonomiska förutsättningar under uppväxten

Att leva en längre tid under förhållanden där inkomsterna inte räcker till det nödvändigaste medför ofta stora direkta konsekvenser för barn och hindrar deras möjligheter till utveckling och deltagande. Att leva under villkor, som skiljer sig drastiskt från majoritetssamhället, bidrar till exempel till att forma ett barns förväntningar på framtiden och dess uppfattning om sin egen tillhörighet till samhället. FN menar också att fattigdom bör ses som ett omfattande angrepp mot de mänskliga rättigheterna och att det kan påverka barns rätt till hälsa, lämpliga bostäder, näringsrik kost och en god utbildning även i rika länder som Sverige.¹¹

Ett sätt att mäta de relativa skillnaderna är att använda låg ekonomisk standard per konsumtionsenhet. Låg ekonomisk standard är ett relativt inkomstmått som visar hur många som lever i hushåll med en disponibel inkomst som understiger 60 procent av medianinkomsten i landet. Låg inkomststandard är ett absolut mått som innebär att den disponibla inkomsten inte är tillräcklig för att betala nödvändiga omkostnader så som boende, mat, barnomsorg, lokala resor och så vidare.¹²

Den generella nivån på barnfattigdomen går åt rätt håll. Samtidigt konstateras att skillnaderna fortsätter att vara betydande mellan olika barnhushåll. På nationell nivå minskar barnfattigdomen bland barn i familjer med utländsk bakgrund och barn till ensamstående föräldrar. Men samtidigt ökar klyftorna mellan dessa grupper och de grupper i samhället som har en bättre levnadsstandard. Idag har sju av tio barnfamiljer en inkomst som är minst dubbelt så hög som gränsvärdet för låg inkomststandard. Trots en långsiktig gynnsam ekonomisk utveckling de senaste årtiondena har klyftorna alltså fortsatt att öka.¹³

Andelen barn 0-17 år i Borås som växer upp i hushåll med en låg inkomststandard ökade 2020 till 9,1 procent. Vid jämförelser utifrån vilka områden barnen bodde i finns det fortsatt stora skillnader i barnhushållens disponibla inkomster, mellan olika områden i Borås. I vissa delar av Borås år 2020 levde närmare 40 procent av barnhushållen med låg inkomststandard. I andra områden var andelen mindre än 1 procent.



Figur1: Områden med högst andel hemmavarande barn 0 - 17 år i familjer med låg inkomststandard uppdelat på RegSo

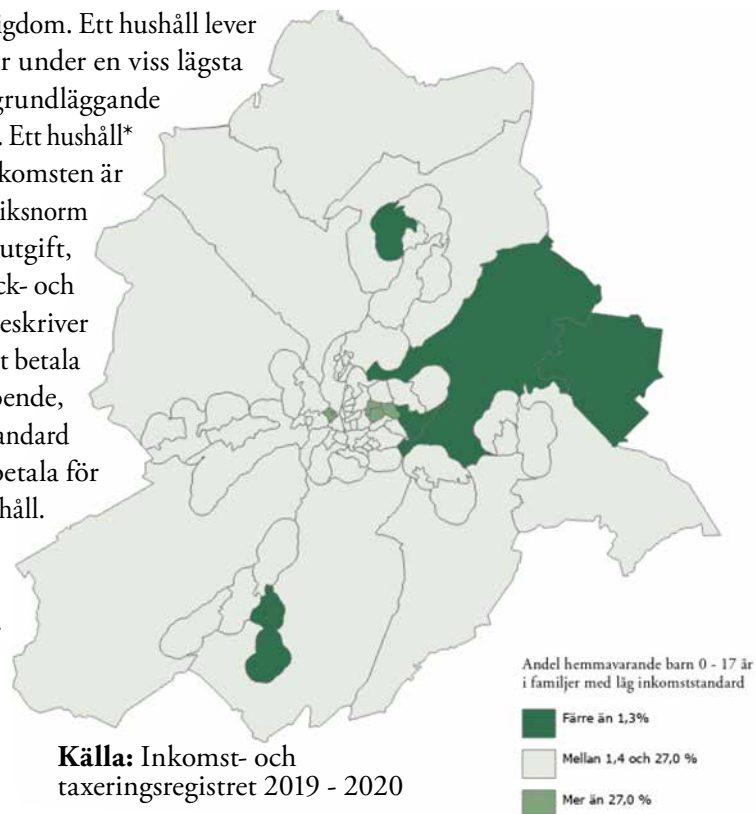
¹¹ Rädda Barnen (2021). *Barnfattigdom i Sverige: Årsrapport 2021*

¹² SCB (2017). *Att mäta fattigdom.*

¹³ Rädda Barnen (2021). *Barnfattigdom i Sverige: Årsrapport 2021*

Låg inkomststandard är ett mått på absolut fattigdom. Ett hushåll lever i absolut fattigdom om dess inkomster ligger under en viss lägsta nivå som krävs för att kunna upprätthålla en grundläggande levnadsstandard vad gäller mat, bostad och hälsa. Ett hushåll* har låg inkomststandard om den disponibla inkomsten är lägre än hushållets förväntade baskonsumtion (riksnorm för försörjningsstöd, schabloniserad boendegift, hushållsel, barnomsorgsutgift, lokala resor, fack- och A-kasseavgift samt hemförsäkring). Måttet beskriver alltså hur väl hushållets inkomster räcker för att betala nödvändiga omkostnader som exempelvis boende, hemförsäkring och barnomsorg. Låg inkomststandard innebär att inkomsterna inte räcker för att betala för dessa levnadsomkostnader. *Personer i helårshushåll.

Om vi tittar på andel barn som lever i hushåll med varaktigt låg ekonomisk standard så låg siffran år 2020 på 12 procent, på nationell nivå. Bland barn 0–4 år var andelen 14 procent, bland barn 5–9 år var den 13 procent, bland barn 10–14 år 12 procent och bland barn 15–19 år 9,6 procent.¹⁴



Bland barn med föräldrar med förgymnasial utbildningsnivå som högsta utbildningsnivå var andelen 56 procent, ur ett nationellt perspektiv. Under perioden 2014–2020 steg andelen som lever med varaktigt låg ekonomisk standard bland barn i alla grupper efter föräldrarnas utbildningsnivå, men andelen steg mest bland barn till föräldrar med förgymnasial utbildningsnivå.¹⁵

Sett till utbildningsnivå år 2020 ur ett nationellt perspektiv så var den åldersstandardiserade andelen 25 år eller äldre som levde med varaktigt låg ekonomisk standard 20 procent bland personer med förgymnasial utbildningsnivå, 7,4 procent bland personer med gymnasial utbildningsnivå och 4,2 procent bland personer med eftergymnasial utbildningsnivå. Siffrorna visar att föräldrarnas utbildningsnivå som faktor har stor betydelse för risken att hamna i ekonomisk utsatthet.¹⁶

Det är ungefär fyra gånger så vanligt för barn födda utanför Europa att leva med varaktigt låg ekonomisk standard jämfört med barn födda i Sverige. Dock är det viktigt att belysa att under perioden 2014–2020 såg utvecklingen av andelen barn med varaktigt låg ekonomisk standard olika ut i grupperna av födelseländer. När hänsyn togs till barnens ålder, föräldrarnas utbildningsnivå och län sågs en statistiskt säkerställd nedgång i andelen bland barn födda i Norden utanför Sverige med 26 procent och bland barn födda i Europa utanför Norden med 29 procent. Bland barn födda i utanför Europa sågs i stället en uppgång under perioden, med 14 procent när hänsyn togs till barnens ålder, föräldrarnas utbildningsnivå och län. Barn födda utanför Europa, med föräldrar med förgymnasial utbildning är enligt statistiken mest drabbade och har störst risk att hamna i ekonomisk utsatthet. Dessa siffror gäller på nationell nivå men det kan antas att liknande prognos skulle kunna speglas även i Borås.

Barn födda utanför Europa, med föräldrar med förgymnasial utbildning är enligt statistiken mest drabbade och har störst risk att hamna i ekonomisk utsatthet.

¹⁴ Folkhälsomyndigheten (2023). *Inkomster och försörjningsmöjligheter – Resultat för uppföljningen av folkhälsopolitikens målområde 4.*

¹⁵ Ibid.

¹⁶ Folkhälsomyndigheten (2022). *Folkhälsans utveckling. Årsrapport 2022.*

Ekonomi har betydelse för familjers möjligheter att kontrollera och medvetet styra sina livsvillkor. De ekonomiska förutsättningarna under uppväxten inverkar även på barnens utbildning, betyg och behörighet till gymnasiet. De får ofta en lägre utbildningsnivå än barn som inte växt upp under ekonomiskt utsatta förhållanden, och riskerar oftare att hamna i kriminalitet. Deras framtida möjligheter på arbetsmarknaden, inkomster och möjligheter på bostadsmarknaden påverkas också. Risken är högre att de själva får ekonomiska problem och behöver försörjningsstöd som vuxna och de blir i lägre utsträckning höginkomsttagare. Barns livsvillkor i framtiden påverkas alltså redan i unga år av en uppväxt tyngd av ekonomisk utsatthet.¹⁷

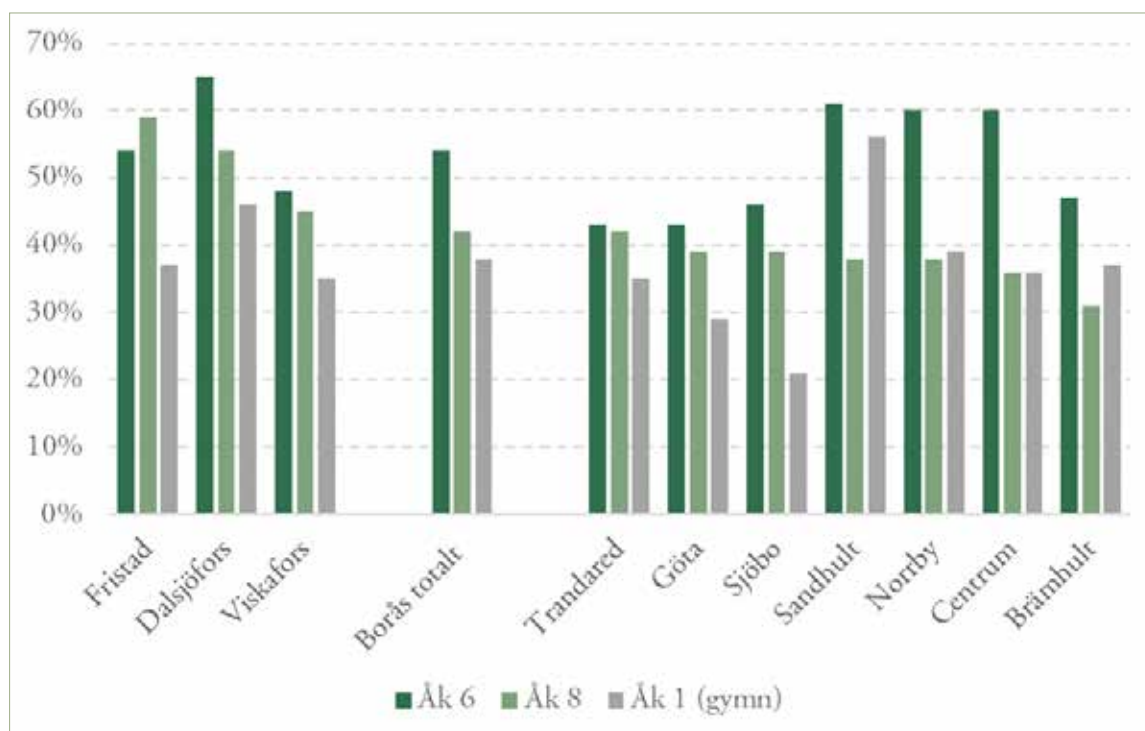
¹⁷ SOU 2017:47. *Nästa steg på vägen mot en mer jämlik hälsa. Förslag för ett långsiktigt arbete för en god och jämlik hälsa. Slutbetänkande av kommissionen för jämlik hälsa.*

3.2 Barn och ungas tillit

Upplevelser av att sakna möjlighet att påverka sina egna livsvillkor och utvecklingen av samhället i stort kan leda till känslor av utanförskap och maktlöshet, vilket i sin tur inverkar negativt på hälsan.¹⁸ Delaktighet och inflytande är svårt att mäta och ofta saknas statistiska uppgifter inom detta område. Här nedanför används endast barns inflytande i skolan som indikator och det får betraktas som ett utvecklingsområde om fler aspekter av delaktighet och inflytande ska belysas i framtiden. Det finns kopplingar mellan barns och ungas inflytande, delaktighet och hälsa. För dem som inte upplever att de kan påverka sina livsvillkor och samhällsutvecklingen i stort, kan en känsla av utanförskap och hopplöshet uppstå, vilket i sin tur påverkar hälsan negativt.¹⁹

I Dalsjöfors och Fristad var tilliten som högst, 56 respektive 55 procent. På Göta och Sjöbo var tilliten som lägst, 37 procent.

I Dalsjöfors och Fristad var tilliten som högst, 56 respektive 55 procent. På Göta och Sjöbo var tilliten som lägst, 37 procent.



Figur 2: "Tycker du att man i allmänhet kan lita på de flesta människor?" Svar: "Ja"

Källa: Borås Stads Hälsoenkät, 2021

¹⁸ SOU 2017:47. Nästa steg på vägen mot en mer jämlik hälsa. Förslag för ett långsiktigt arbete för en god och jämlik hälsa. Slutbetänkande av kommissionen för jämlik hälsa.

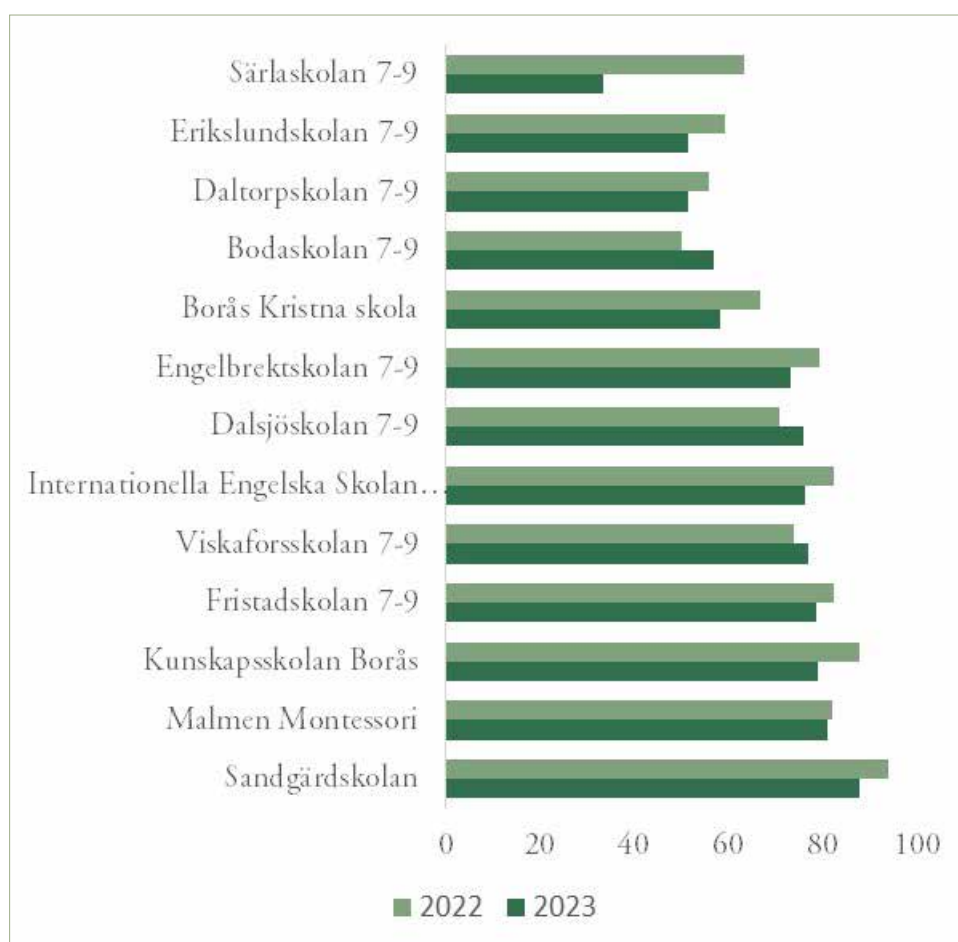
¹⁹ Ibid.

3.3 Barns utbildning

Det finns studier som tydligt visar att socioekonomiska faktorer inverkar på både hälsan och utbildningen.²⁰

Det finns en stark koppling mellan barnens skolprestationer och de sociala och fysiska samt ekonomiska miljöer som barn lever i. Kopplingen gäller även ungas utbildningskarriär, alltså vilken utbildningsnivå som unga uppnår, samt barnens hälsa och sociala rörlighet. Att sambandet mellan social position och hälsa kvarstår under hela livet är också tydligt i kunskapssammanställningarna på området. Det finns även allt tydligare stöd för att dessa samband är orsakssamband som verkar genom socioekonomiska faktorer.²¹

I Borås stad använder man ett socialt index som skapats av SCB. SCB:s beräkningar ger ett index per skolenhet. Indexet indikerar det förväntade studieresultat för varje enhet givet elevernas socioekonomiska egenskaper. I figur 3 ser vi hur högre andelar av elever klarade kunskapsmålen ju högre socioekonomisk status på områdena där skolorna befinner sig.



Figur 3: Andel elever som når kunskapskraven i alla ämnen

Källa: SCB, hämtat från Borås Stads statistikdatabas

²⁰ Holmlund, H., Sjögren, A. & Öckert, B. (2019). *Jämlikhet i möjligheter och utfall i den svenska skolan* (Bilaga 7 till Långtidsutredningen 2019). SOU 2019:40

²¹ Vetenskapsrådet (2012). *Kunskap om hälsa och lärande: En översikt av ett forskningsfält under utveckling*.

En rad studier visar att skolornas elevsammansättning har blivit mer homogen, dvs elever med likartad bakgrund samlas på samma skola i högre utsträckning. Det har även blivit större resultatskillnader mellan olika skolor och mellan olika elevgrupper, framförallt utifrån social bakgrund. En slutsats är att föräldrarnas utbildningsnivå fått en större betydelse för elevernas resultat samt att val av skola betyder mer. Det finns stöd i forskningen för att skolresultaten på en generell nivå påverkas negativt i skolsystem som stratifierar elever efter deras skolprestationer. Resultat från såväl svensk som internationell forskning visar att betydelsen av socioekonomisk bakgrund är betydligt starkare på skolnivå än på individnivå. Ju mer homogen elevsammansättningen är desto starkare blir effekten av social bakgrund. Under 2000-talet utgör skolegregationen en elevsortering främst mellan barn i familjer med olika inkomst. Elevsortering baserat på svensk eller utländsk bakgrund har i stället minskat. Det innebär att skillnaderna mellan skolorna i andelen med utländsk eller svensk bakgrund inte ökar men att skillnaderna i elevernas familjers inkomster ökar.²²

När syftet är att förklara skillnader mellan elever med svensk och utländsk bakgrund bör man ta hänsyn till att den socioekonomiska bakgrunden skiljer sig mellan grupperna. Att elever med utländsk bakgrund har lägre skolresultat beror delvis på att de har en lägre socioekonomisk bakgrund än elever med svensk bakgrund. Alla elever med utländsk bakgrund – oavsett om de har invandrat till Sverige eller är födda här – har inte samma bakgrund. Inte minst föräldrarnas utbildningsnivå varierar samtidigt som det är väl belagt att just föräldrars utbildningsbakgrund har stor betydelse för barnens skolresultat.²³

Ett sätt att studera skolsystemets likvärdighet, som är allmänt accepterad, är sambandet mellan elevens familjebakgrund och skolresultat. Familjebakgrund kan i detta avseende bestå av inkomst, utbildningsnivå eller bakgrund och migration.²⁴

Anledningen till att likvärdigheten studeras på detta sätt är det tydliga sambandet mellan elevers skolprestationer och den socioekonomiska bakgrunden. Särskilt betydelsefullt är föräldrars utbildningsnivå, även om också släktens förmögenhet spelar en viktig roll i barns skolprestationer, utbildningsval och utbildningskarriärer. Det är främst mor- och farföräldrarnas, men även föräldrarnas, förmögenhet om har samband med barnbarnens respektive barnens betyg. Sambandet kvarstår när hänsyn har tagits till mor- och farföräldrarnas och föräldrarnas utbildning, yrke och inkomst, faderns kognitiva förmåga samt skolans egenskaper.²⁵ Det visar på den starkt reproducerande effekt som förmögenhet har. Det visar också att förmögenhet som faktor har ett av de starkaste sambanden med barns skolresultat. Slutsatserna forskarna drar är att ekonomisk ojämlikhet även i ett förhållandevis jämlikt samhälle som Sverige kan ha djupgående konsekvenser i livsvillkoren mellan generationer.²⁶

I Borås Stad används verktyget Lexplore, som med hjälp av ögonrörelseregistrering och kontrollfrågor på läsförståelse genom artificiell intelligens, diagnosticerar varje elevs läsförmåga. Verktyget används i årskurs F-6 på de kommunala skolorna i Borås. Resultaten jämförs sedan med en stor databas med mer än en halv miljon testsvår från ett antal kommuner i Sverige. Varje årskurs jämförs med hur elever i samma årskurs svarat samma år vilket betyder att resultaten är jämförbara för hela spannet F-6.²⁷

I figur 4 ser vi att det finns ett tydligt samband mellan läskunnighet och socioekonomiskt index på skolnivå. Det ger en bild av att det finns ojämlika skillnader utifrån social status när det kommer till läsning. Det ger socioekonomiska skillnader i förutsättningar för barns språkliga och kognitiva utveckling.

²² Holmlund, H., Sjögren, A. & Öckert, B. (2019). *Jämlikhet i möjligheter och utfall i den svenska skolan* (Bilaga 7 till Långtidsutredningen 2019). SOU 2019:40

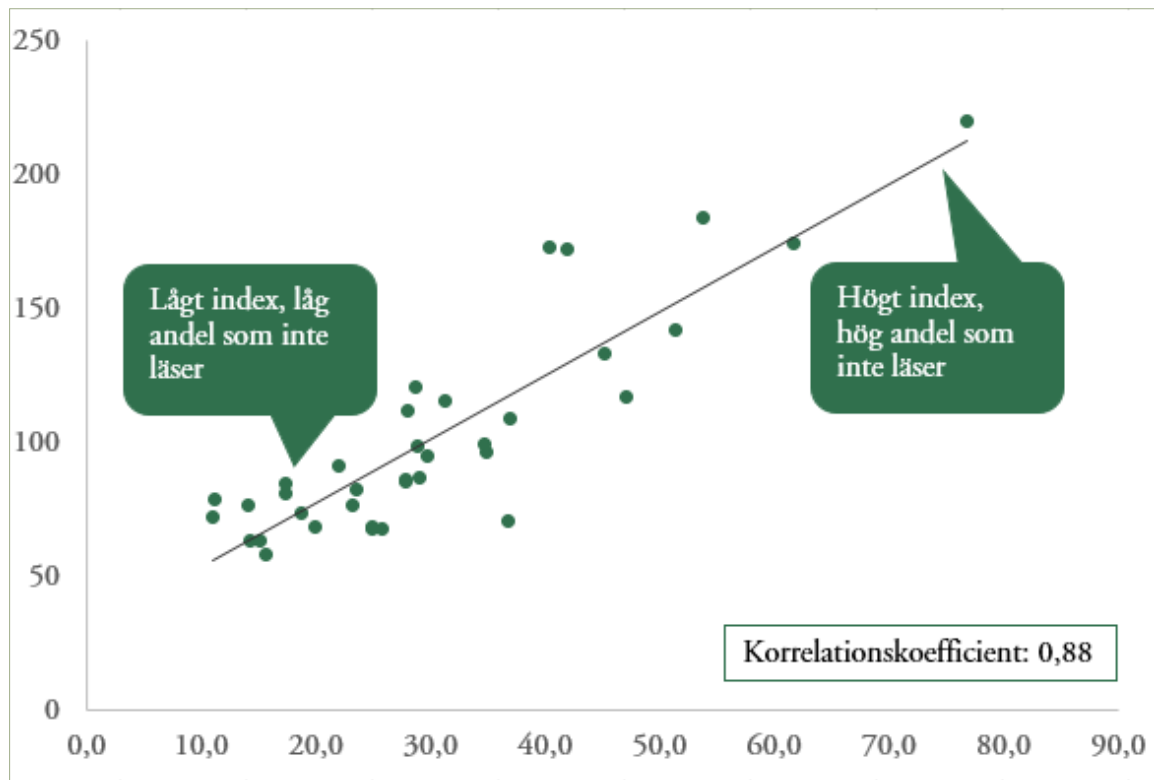
²³ Holmlund, H., Sjögren, A. & Öckert, B. (2019). *Jämlikhet i möjligheter och utfall i den svenska skolan* (Bilaga 7 till Långtidsutredningen 2019). SOU 2019:40

²⁴ SOU 2017:35 Samling för skolan: *Nationell strategi för kunskap och likvärdighet. Slutbetänkande av 2015 års skolkommission.*

²⁵ Institutet för arbetsmarknads- och utbildningspolitisk utvärdering (IFAU) (2016). *Den utvidgade familjens betydelse för barns utbildning.* Rapport 2016:16.

²⁶ Ibid.

²⁷ Borås Stad (2022). *Välfärdsbokslutet: En jämlikhetsrapport för ett socialt hållbart Borås.*



Figur 4: Samband mellan läskunnighet och socioekonomiskt index på skolnivå

Källa: SCB och Grundskoleförvaltningens egna beräkningar

Bristande läsförmåga är en av de viktigaste anledningarna till att elever inte uppnår målen i de teoretiska ämnena i skolan.²⁸ Men det är inte bara de ekonomiska aspekterna i familjen och föräldrarnas utbildningsbakgrund som påverkar läsförmågan och läslusten, utan även vad familjerna gör tillsammans, hur de umgås och vilka vanor eller normer som existerar. Ett exempel är hur familjens egna läsvanor ser ut och hur närvarande skrift, texter och böcker är i vardagslivet. Därför menar också flera forskare att antalet böcker i hemmet är ett av de tydligare måtten på barns läsförmåga.²⁹

Progress in International Reading Literacy Study (PIRLS) testar läsförmågan hos elever i årskurs 4. Sammanfattningsvis noteras att flickor presterar bättre än pojkar. Det är en lägre andel pojkar som presterar på hög respektive avancerad nivå jämfört med flickorna. Det är ett mönster som hållit över tid även om andelarna varierar mellan åren.³⁰

Det råder konsensus bland forskarna om vikten och värdet av tidigt föräldraengagemang och tidiga språk- och läsaktiviteter i hemmet. Tidig högläsning för och med barn har ett tydligt stöd i forskningen. Det är en av flera viktiga komponenter för att utveckla barns språk, berika deras ordförråd och uttrycksförmåga samt skapa läslust och öka läsförmågan.³¹

Forskningen pekar också på att den grundläggande läs- och skrivförmåga elever har med sig till skolan, och de erfarenheter de har av läs- och skrivaktiviteter tillsammans med sina föräldrar, har betydelse för elevernas läsprovresultat även efter att de gått i skolan i fyra år.³² Störst effekt ger föräldrarnas läsning för små barn före skolstart. De tidiga insatserna är därmed centrala för att främja läslust och läsutveckling.³³

²⁸ SOU (2012). *Slutbetänkande av Litteraturutredningen* (SOU 2012:65).

²⁹ Fredriksson, U., & Taube, K. (2012). *Läsning, läsvanor och läsundersökningar*. Lund: Studentlitteratur

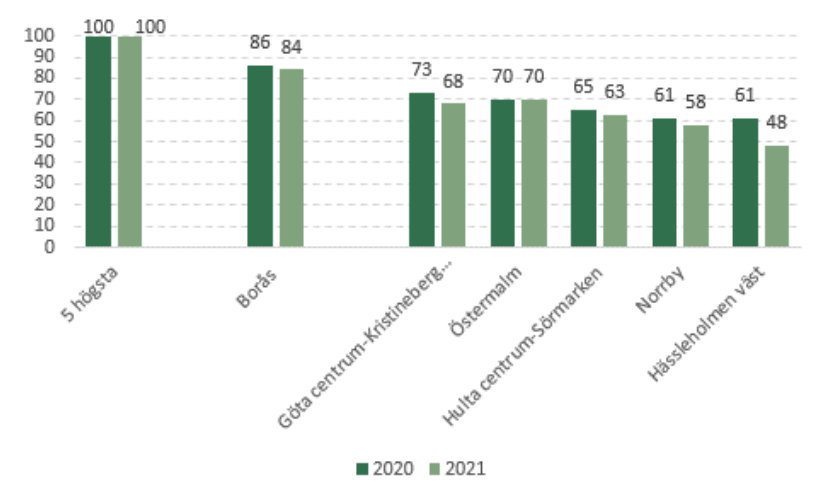
³⁰ SKR (2019). *Könskillnader i skolresultat*.

³¹ Statens kulturråd (2015). *Med läsning som mål: Om metoder och forskning på det läsfrämjande området*. Stockholm: Statens kulturråd.

³² Skolverket (2012). *PIRLS 2011: Läsförmågan hos svenska elever i årskurs 4 i ett internationellt perspektiv*. Rapport 381. Stockholm: Skolverket.

³³ Fredriksson, U., & Taube, K. (2012). *Läsning, läsvanor och läsundersökningar*. Lund: Studentlitteratur

I figur 5 ser vi stora skillnader i gymnasiebehörighet mellan unga boråsare i olika områden. De stora skillnaderna i gymnasiebehörighet ger avtryck på hela samhällets utformning, stadens tillväxt och attraktivitet samt huruvida vi förmår att skapa en sammanhållen stad eller inte.³⁴



Figur 5: Andel behöriga till gymnasieskolans yrkesprogram, avgångna från år 9 uppdelat efter RegSo

Källa: Grundskolan: slutbetyg, Skolverket 2020

Nationellt sett så ligger svenska elevers kunskaper på en god nivå i en internationell jämförelse. Samtidigt tyder resultaten i senare års internationella studier på en negativ utveckling och skillnaderna mellan elevgrupper och skolor i Sverige har ökat under en längre tid. Även den tidigare positiva utvecklingen när det gäller andelen elever som tar gymnasieexamen har planat ut. Det finns en ökad spridning i elevers prestationsnivåer och långvarigt stora skillnader mellan elevgrupper när det gäller behörighet till och examen från gymnasieskolan. Det är tydligt att skolan i dag inte förmår att kompensera för elevers skilda förutsättningar och att mer behöver göras för att stärka alla elevers möjlighet till goda kunskaper. Fler elever behöver bli behöriga till gymnasieskolans nationella program och ges förutsättningar att ta en gymnasieexamen.³⁵

Nationellt sett så finns det långvarigt tydliga skillnader i behörighet till gymnasieskolan beroende på föräldrarnas utbildningsnivå. Medan nio av tio elever med minst en förälder med eftergymnasial utbildning var behöriga till gymnasieskolan våren 2022 var motsvarande andel bland elever vars föräldrar högst har gymnasial eller förgymnasial utbildning åtta av tio respektive drygt hälften.³⁶

Det finns även tydliga skillnader i behörighet utifrån elevens migrationsbakgrund. Nio av tio elever födda i Sverige med minst en förälder född i Sverige var våren 2022 behöriga till gymnasieskolan. Bland elever med utländsk bakgrund som är födda i Sverige eller som har kommit till Sverige innan ordinarie skolstart var drygt åtta av tio behöriga till gymnasieskolan. Bland nyinvandrade elever som har kommit till Sverige i högre skolålder är andelen behöriga till nationellt program betydligt lägre.³⁷

Resultatet, som tidigare påvisats på nationell nivå, är att elever som har minst en förälder med eftergymnasial utbildning är behöriga till gymnasieskolans yrkesprogram i högre utsträckning jämfört med elever vars föräldrar har lägre utbildningsnivå. Det resultatet kvarstår oavsett om eleven är född i Sverige eller har invandrat före eller efter ordinarie skolstart.³⁸ Intressant är att skillnaderna är större mellan olika elevgrupper när föräldrarnas utbildningsnivå studeras, än om man jämför elever födda i Sverige eller utomlands. Detta stärker tesen att de socioekonomiska faktorerna kan vara av större betydelse än elevernas födelseland.

³⁴ Skolinspektionen (2012) *En skola med tilltro lyfter alla elever: Skolinspektionens erfarenheter och resultat från tillsyn och kvalitetsgranskning 2011.*

³⁵ Skolverket (2023). Skolverkets bedömning av läget i skolväsendet 2023

³⁶ Skolverket (2023). Slutbetyg i grundskolan Våren 2023

³⁷ Ibid.

³⁸ Ibid.

3.4 Könsskillnader i skolresultat

Studieresultaten skiljer sig åt inte bara utifrån socioekonomiska förutsättningar utan det finns samband också mellan studieresultat och kön. Oavsett vilka andra parametrar som tas med i jämförelsen kvarstår könsskillnaden till pojkars nackdel.

Skillnaderna mellan flickor och pojkar är som störst då vi betraktar andelen med godkänt betyg i alla ämnen och de som saknar godkänt betyg i två eller flera ämnen.³⁹ Men könsskillnaderna avspeglar sig även i gymnasiebehörighet.⁴⁰

Pojkar har under flera decennier presterat sämre i skolan än flickor, och betygsgapet ökar. Förklaringar till pojkars sämre resultat är flera och sammanflätade. Det finns forskning som visar på biologiska könsskillnader som missgynnar pojkar i skolan, skillnader som förstärks i det sociala samspelet av vuxna i barnens närhet samt förklaringar som utgår från samhällets sociala konstruktioner av manlighet respektive kvinnlighet utgör en huvudtyp av förklaringar inom den socialpsykologiska forskningen om skola och kön. Det finns anledning att understryka att skolan inte bara är en plats där man lär sig det som skolan har som mål, utan i hög grad är en social plats och en värld där pojkar och flickor aktivt blir till i andras ögon.⁴¹

I en nyligen utkommen bok om likvärdig skola menar författaren att föräldrar gör fler aktiviteter med flickor som gynnar språket. Man har längre samtal, och man läser mer. Författaren lyfter också den biologiska aspekten och menar att forskning tydligt visar att pojkars hjärnor inte redo för att läsa och skriva före 6–7-årsåldern. Därmed menar författaren att stora satsningar på läs-och-skrivutveckling i förskolan inte nödvändigtvis rör på problemet med pojkarnas svårigheter. Däremot behövs fler insatser i lågstadiet som främjar pojkarnas skriv- och läsförmåga.⁴²

En finsk studie⁴³ visar att i Finland reducerades risken för pojkar att hamna i kriminalitet avsevärt om de kom in på gymnasiet. Studien undersöker utbildningens inverkan på brottsligheten genom att jämföra levnadslöppet under tio år bland dem som kommit in på andra stadiet och dem som blivit utanför.

Bland de pojkar som med liten marginal klarat inträdesgränsen gör sig 8 procent skyldiga till något brott under en fem års period, medan var femte, det vill säga 20 procent, av dem som blir under gränsen gör sig skyldiga till brott. Studien visade dessutom att effekten håller i sig minst ett decennium framåt, vilket innebär att den kriminella debuten inte bara skjuts upp av gymnasiet, utan reducerar den helt.

³⁹ SKR (2019). *Könsskillnader i skolresultat. Nationell statistik i urval.*

⁴⁰ Borås Stad (2022). *Välfärdsbokslut: En jämlikhetsrapport för ett socialt hållbart Borås.*

⁴¹ Myndigheten för skolutveckling (2025). *Kön och skolframgång. Tolkningar och perspektiv.*

⁴² Zimmerman, F. (2022). *Nya vägar till en likvärdig skola.*

⁴³ Huttunen, K. Pekkarinen, T. Uusitalo, R. & Virtanen, D. H. (2023). *Lost boys? Secondary education and crime. In Journal of Public Economics 218 (2023).*

3.5 Barns sociala relationer

Relationerna till närstående vuxna är mycket viktiga under ett barns uppväxt. Familjemiljön, att vårdnadshavarna kan erbjuda ett tryggt hem och gott föräldraskap, är en grundläggande faktor för att barn ska få en god utveckling, vilket bland annat visar sig i minskad risk för många hälsoproblem.⁴⁴

Även goda relationer till förskolepersonal och andra vuxna kan ge långsiktigt positiva effekter i barnens liv. Goda relationer inom familjen är, tillsammans med många nära och trygga relationer i barns uppväxtmiljö, dessutom viktiga byggstenar för tillit och socialt kapital. Det innebär att relationer och det sociala samspelet skapar förutsättningar för gemenskap i ett samhälle, redan under uppväxtåren.⁴⁵

Forskningsresultat visar också till exempel att barn som kommer från svåra förhållanden klarar sig bättre om de har trygga relationer till vuxna utanför familjen. Förskolan är därför en av flera arenor som kan ge barn en eller flera viktiga vuxenrelationer. Men den viktigaste resursen i barns liv är och förblir alltid föräldrarna.⁴⁶

I det svenska samhället ses därför familj, närstående vuxna och förskolan som de allra viktigaste relationerna och arenorna för en god uppväxt. Internationell forskning instämmer i detta genom att konstatera att den första skyddande faktorn för barn är en välfungerande familj och vårdnadshavare som är välmående, med goda livsvillkor och har ett gott socialt och kulturellt kapital. Den andra skyddande faktorn är en välfungerande förskoleverksamhet med god kvalitet.⁴⁷

Andelen elever i årskurs 8 som har en vuxen i sin närhet de kan prata med var 87 procent år 2021. Det finns skillnader mellan geografiska områden där andelen elever i årskurs 6 och årskurs 8 som bor i Fristad och som har en vuxen att prata med var högst med 90 procent. Lägst andel återfanns i Göta med 81 procent.⁴⁸

Goda relationer inom familjen är, tillsammans med många nära och trygga relationer i barns uppväxtmiljö, dessutom viktiga byggstenar för tillit och socialt kapital. Det betyder att relationer och de sociala samspelet skapar förutsättningar för sammanhållning i ett samhälle, redan under uppväxtåren.

⁴⁴ SOU 2017:47. *Nästa steg på vägen mot en mer jämlik hälsa. Förslag för ett långsiktigt arbete för en god och jämlik hälsa. Slutbetänkande av kommissionen för jämlik hälsa.*

⁴⁵ Ibid.

⁴⁶ Kommissionen för ett socialt hållbart Stockholm (2015). *Förskolan – En god investering i jämlika livsvillkor. Delrapport från Kommissionen för ett socialt hållbart Stockholm.*

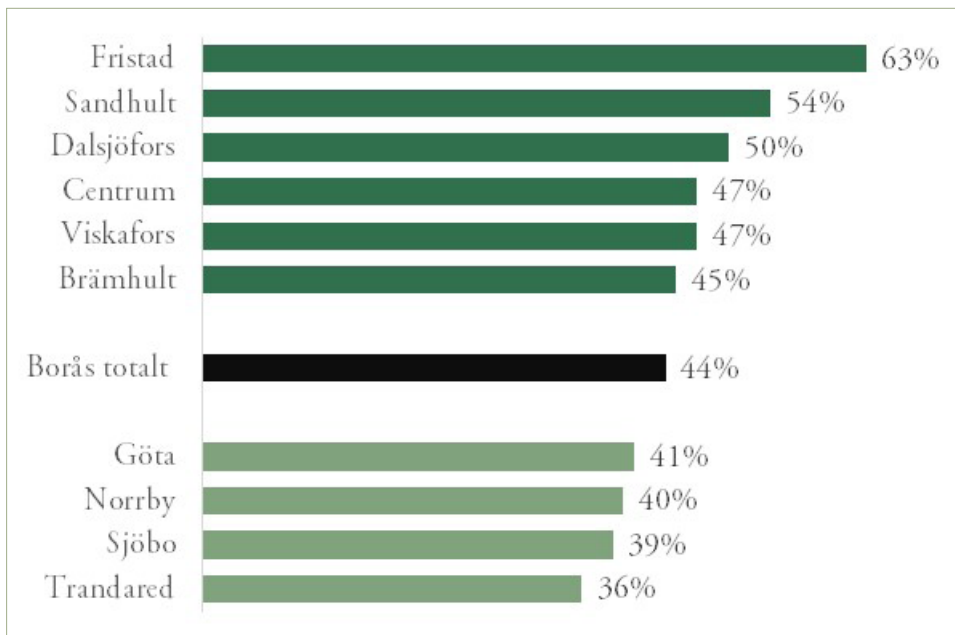
⁴⁷ Vetenskapsrådet (2015). *En likvärdig förskola för alla barn – Innebörder och indikatorer.* Stockholm: Vetenskapsrådet.

⁴⁸ Borås Stad (2022). *Välfärdsbokslutet: En jämlikhetsrapport för ett socialt hållbart Borås.*

3.6 Meningsfull fritid

Barns fritidsliv är viktigt för att skapa sammanhållning stärka integrationen och främja hälsan och tilliten. Fritidslivet är en viktig komponent för att stärka barns sociala, emotionella, mentala och motoriska förutsättningar. Inte minst är en aktiv fritid, som barnen är nöjda med, viktig eftersom det skapar förutsättningarna för att barn är mer fysiskt aktiva. Det är därför viktigt för alla barn att ha trygga och lättillgängliga utemiljöer, aktiviteter och andra sysselsättningar på fritiden.⁴⁹

Elever boende i Fristad och Sandhult svarade i högst utsträckning att de var medlemmar i en förening, 63 procent respektive 54 procent. I Trandared och Sjöbo var det lägst andel föreningsmedlemmar 36 procent respektive 39 procent.

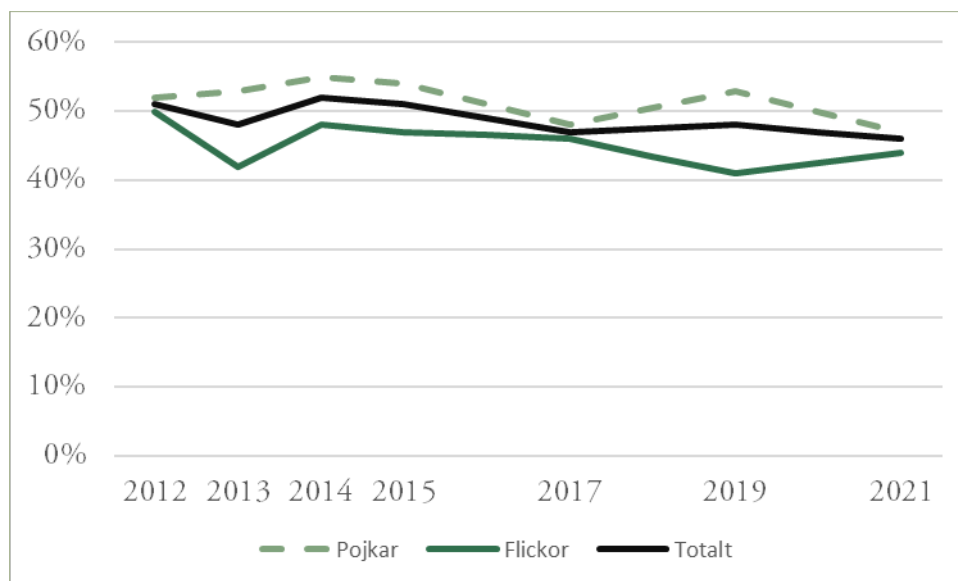


Figur 6: Medlem i förening uppdelat efter område

Källa: Borås Stads Hälsoenkät. Hämtad från Borås Stads statistikdatabas

⁴⁹ SOU 2022:61. *Allmänt fritidshem och för elevers tillgång till utveckling, lärande och en meningsfull fritid: Betänkande av Utredningen om utökad rätt till fritidshem.*

Om man tittar på medlemskap över tid i Borås ser man i figur 7 att flickornas deltagande ökat något de senaste åren medan pojkarnas deltagande istället minskat.



Figur 7: Medlem i förening över tid Åk 1 Gymnasiet

Källa: Borås Stads Hälsoenkät, hämtad från Borås Stads statistikdatabas

Sammantaget kan sägas att den socioekonomiskt segregerade staden blir synlig även när barns fritid studeras. Men att utgå från antaganden som enbart bygger på statistik kring hur många som är föreningsaktiva ger bara en bild av den sociala ojämlikheten i föreningslivet men inget om den faktiska fysiska aktiviteten hos barn och unga. Den norm som utvecklats kring det goda föräldraskapet och föreningsaktivitet som innefattar att skjutsa, närvara vid träningar och cuper, förse barnen med rätt träningskläder är en norm som är svårt att leva upp till om man har många barn, saknar bil eller ekonomiska resurser.

Rapporten Ung Idag 2023⁵⁰, som ger en fördjupad bild av ungas fritid, visar att de allra flesta unga är nöjda med sin fritid. Det finns dock grupper av unga som inte är det. Endast varannan ung person med funktionsnedsättning och varannan ung tjej med utländsk bakgrund känner sig nöjda med sin fritid. Resultaten i rapporten visar också att många unga har avstått från fritidsaktiviteter för att det är för dyrt eller att det är för svårt att ta sig till aktiviteten.

Rapporten visar också att det finns skillnader i vilka aktiviteter olika grupper av unga tar del av. Det är mindre vanligt att killar tar del av olika aktiviteter inom kultur, så som att konsumera eller utöva kultur, besöka bibliotek, läsa böcker eller lyssna på ljudböcker.⁵¹

⁵⁰ Rapporten baseras på resultaten av MUCF:s nationella ungdomsenkät, vilken är en återkommande enkätundersökning som senast genomförts år 2018 och 2021.

⁵¹ Myndigheten för ungdoms- och civilsamhällsfrågor (MUCF) (2023). *En fördjupad bild av ungas fritid. Ung idag 2023:2*

KAPITEL 3

Målområde Förutsättningar för arbete



4 Målområde Förutsättningar för arbete

Att ha ett jobb handlar om mer än bara lön. Arbete, utbildning och lärande är viktigt för att människor ska må bra och utvecklas. Målområdet har därför en central betydelse för att uppnå det övergripande målet med mer jämlika livsvillkor då inkomst och en ekonomisk trygghet spelar stor roll för människors hälsa och livsvillkor.

Effektmål

- I Borås ska alla invånare i arbetsför ålder ha utbildning på gymnasienivå
- I Borås ska alla, även utsatta grupper, finnas i arbete
- Arbetsgivare i Borås har en bred rekrytering och en blandning av anställda

Effektmål följs upp utifrån:

1. Utbildningsnivå per område
2. Antal behöriga till gymnasieskolans yrkesprogram
3. Unga som varken arbetar eller studerar
4. Disponibel inkomst per område
5. Andelen förvärvsarbetande per område
6. Andelen långtidsarbetslösa per område

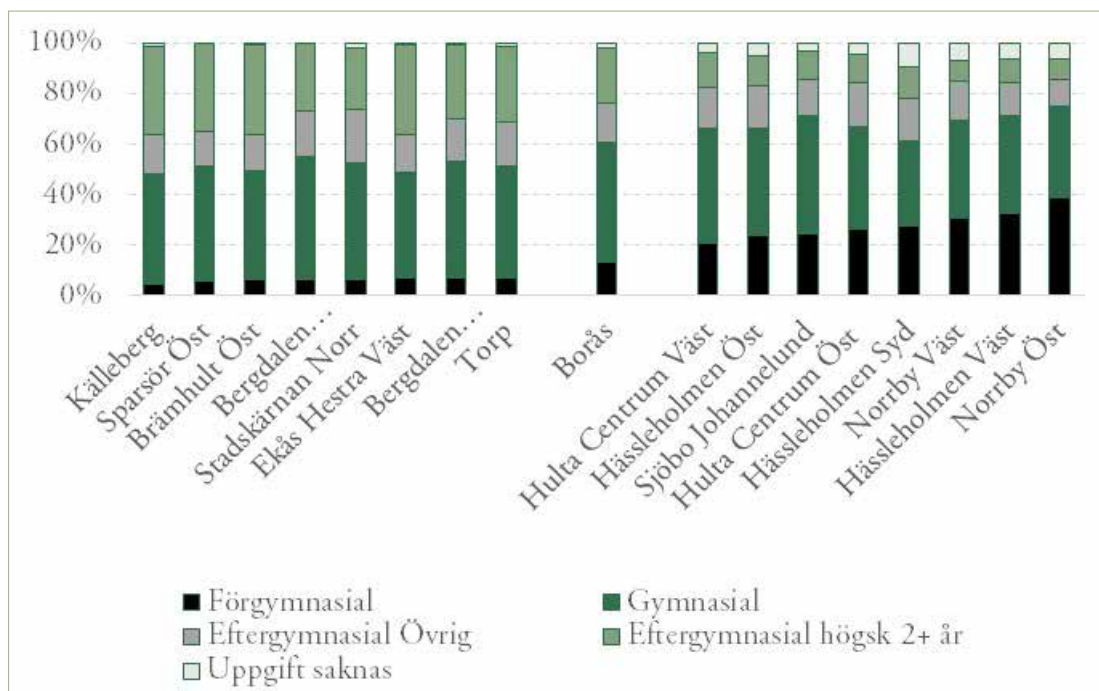
4.1 Utbildningsnivå

I Borås som helhet ökar utbildningsnivån men den är fortsatt något lägre än på riksnivå. Det finns dock skillnader i genomsnittlig utbildningsnivå mellan olika områden i Borås. Det finns även skillnader mellan män och kvinnor samt mellan inrikes och utrikes födda. År 2020 var andelen män med högst grundskoleutbildning 22 procent, jämfört med 18 procent bland kvinnorna. Bland inrikes födda var andelen med högst grundskoleutbildning 17 procent, jämfört med 28 procent bland utrikes födda.

Andelen som har högst gymnasial utbildningsnivå har varit relativt oförändrad sedan 2010. Det var dock något högre andel män än kvinnor, 49 procent jämfört med 43 procent.

I figur 8 redovisas skillnaderna i utbildningsnivå mellan olika geografiska områden i staden. Det är tydligt att det finns påtagliga skillnader mellan olika socioekonomiska områden i staden, där de mer resursstarka områdena har fler invånare med längre utbildning. Motsatsen ses i de mer resurssvaga områdena.

Huruvida skillnaderna mellan områden minskat eller ökat över tid har vi dessvärre inte tillgänglig data på. Men en förklaring till förändringar i utbildningsnivå i olika områden kan vara hur staden växer och utvecklas. Nybyggnationer och renoveringar påverkar hyresnivåerna, vilket i sin tur kan påverka demografien, som sedan kan göra att utbildningsnivån ändras mellan stadens olika områden. Ändringar i generell utbildningsnivå betyder alltså inte nödvändigtvis att en högre andel har utbildat sig, utan kan vara ett resultat av flyttmönster.



Figur 8: Befolkningens högsta utbildningsnivå 20 - 64 år (8 lägsta/högsta)

Källa: Utbildningsregistret 2020

Skillnaderna i utbildningsnivå mellan inrikes och utrikes födda påverkas av faktorer som ursprungsland, eventuella skillnader i kvalitet i utbildningssystemen i födelselandet, hur lång tid man har bott i Sverige, grund för bosättning, kön och ålder.⁵² När det kommer till utrikes födda med högre utbildning är bedömning och erkännande av utländsk utbildning en viktig del. Det är ett sätt att underlätta för arbetsgivare att förstå innehållet i en utländsk utbildning och om den motsvarar arbetets krav. Samtidigt visar en forskningsstudie från tankesmedjan Studieförbundet Näringsliv och Samhälle (SNS) att ett sådant erkännande i huvudsak tycks hjälpa för ett inträde på arbetsmarknaden snarare än att få ett välbetalt yrke som motsvarar kvalifikationerna.⁵³

⁵² SCB (2018). *Utrikes föddas utbildningsbakgrund 2017*

⁵³ SOU 2019:69. *Validering – för kompetensförsörjning och livslångt lärande. Slutbetänkande av valideringsdelegationen.*

4.2 Unga som varken arbetar eller studerar (UVAS)

Unga som varken har ett arbete eller studerar (UVAS) är en grupp som inkluderar unga som inte studerar, som försöker men inte lyckas få ett jobb och inaktiva som inte försöker skaffa sig ett jobb. I övrigt är det en mycket heterogen grupp när det kommer till vad individerna inom den faktiskt gör. Om det är ett problem för unga att stå utanför arbete eller utbildning beror på om det är en ofrivillig eller en självvald situation samt om det är en tidsmässigt begränsad period eller ett mer långvarigt tillstånd. I en sammanställning⁵⁴ av Folkhälsomyndigheten lyfts att risken för långvarigt utanförskap och sämre hälsa ökar ju längre tid unga varken arbetar eller studerar, bland annat till följd av att man går miste om utbildning och kompetenser som annars skulle bana väg för framtida arbete och försörjning.

Att ha en fullföljd gymnasieutbildning eller högre utbildning minskar avsevärt risken för unga att hamna i längre arbetslöshet, oavsett om de är födda i eller utanför Sverige, Europa eller i övriga världen. Däremot tycks risken vara högre för utrikes födda jämfört med inrikes födda även om utbildningsnivån är samma eller närliggande. Flera faktorer som tidigare har lyfts i kapitlet gäller även här, såsom vistelsetid och språkkunskaper, kontaktnät, diskriminering och fördomsfullt bemötande.⁵⁵

I såväl Borås som på nationell nivå går det att se att områden där den genomsnittliga utbildningsnivån bland invånare 20–64 år är lägre, liksom sysselsättningsgraden och den genomsnittliga förvärvsinkomsten, också relativt sett har fler unga som varken arbetar eller studerar. Samtidigt är spridningen ganska stor och det finns vissa områden som inte har socioekonomiska utmaningar men som har en högre andel UVAS. Detta skulle kunna förklaras med att det snarare är psykisk ohälsa som ligger till grund än socioekonomiska förutsättningar.

Exempel på områden med få (färre än 2,5 %) unga som varken arbetar eller studerar:
Kinnarumma Fagerhult Viskafors Öst, Bredared, Stadskärnan Väst, Sparsör Öst och Stadskärnan Öst



Figur 9: Högst andel unga som varken arbetar eller studerar (UVAS) per område samt totalt 16 - 24 år

Källa: SCB:s Registerbaserade arbetsmarknadsstatistik 2020

⁵⁴ Folkhälsomyndigheten (2019). *Öppna jämförelser folkhälsa 2019*

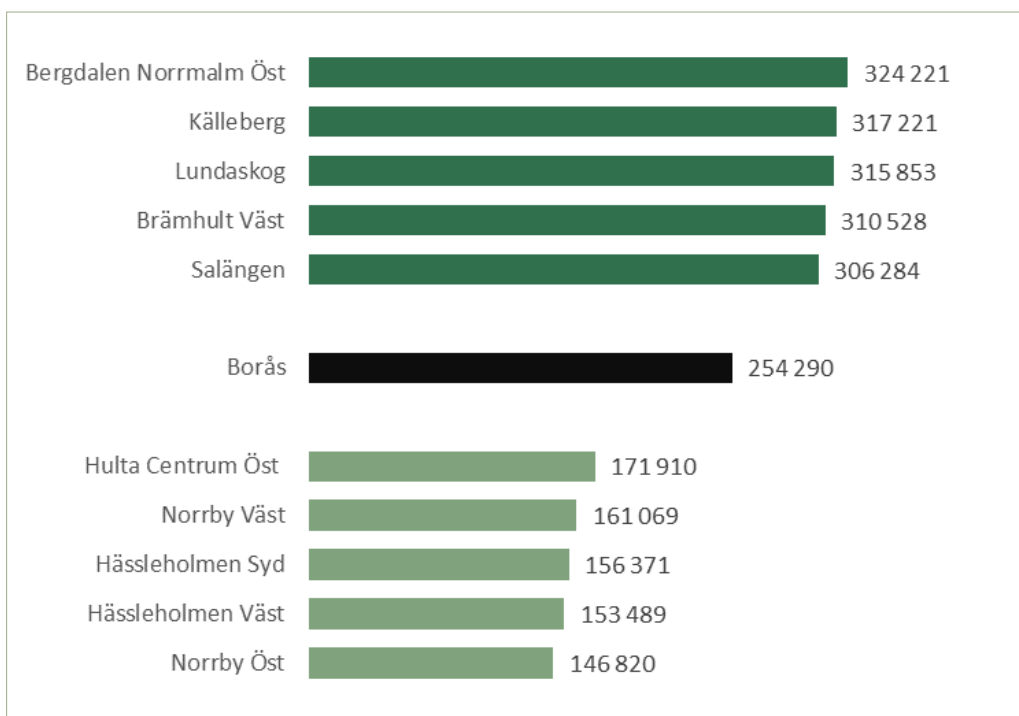
⁵⁵ SOU 2017:9. *Det handlar om oss - unga som varken arbetar eller studerar. Delbetänkande av Samordnaren för unga som varken arbetar eller studerar*

4.3 Inkomster

Arbete och självförsörjning är centrala faktorer för att utjämna skillnader i livsvillkor och förbättra förutsättningarna för hälsa och tillit i samhället. Frågorna rör inte bara de yrkesverksamma. Precis som tidigare redovisade siffror är barn högst berörda av om vuxna i deras närhet har ett arbete och kan försörja sig och sin familj eller inte.⁵⁶

Det är stora skillnader i de ekonomiska villkoren mellan olika geografiska områden i Borås. Figur 10 visar den lägsta genomsnittliga disponibla inkomsten per hushåll år 2020 på områdesnivå var 146 820 kronor (Norrby Öst). Den högsta låg på 324 221 kronor (Bergdalen Norrmalm Öst). Det ger en skillnad på 117 401 kronor. Detta är ett mått på inkomstspridningen efter att samhällets omfördelande åtgärder har vidtagits. Det betyder att detta är skillnaden i vad boråsarna har att leva på under ett år.

Den lägsta genomsnittliga disponibla inkomsten per hushåll år 2020 på områdesnivå var 146 820 kronor (Norrby Öst). Den högsta låg på 324 221 kronor (Bergdalen Norrmalm Öst). Det ger en skillnad på 117 401 kronor.



Figur 10: Disponibel inkomst per konsumtionsenhet (median) 0 – år, personer i helårshushåll

Källa: Inkomst- och taxerings registret 2019 - 2020

⁵⁶ SOU 2017:47. Nästa steg på vägen mot en mer jämlik hälsa. Förslag för ett långsiktigt arbete för en god och jämlik hälsa. Slutbetänkande av kommissionen för jämlik hälsa.

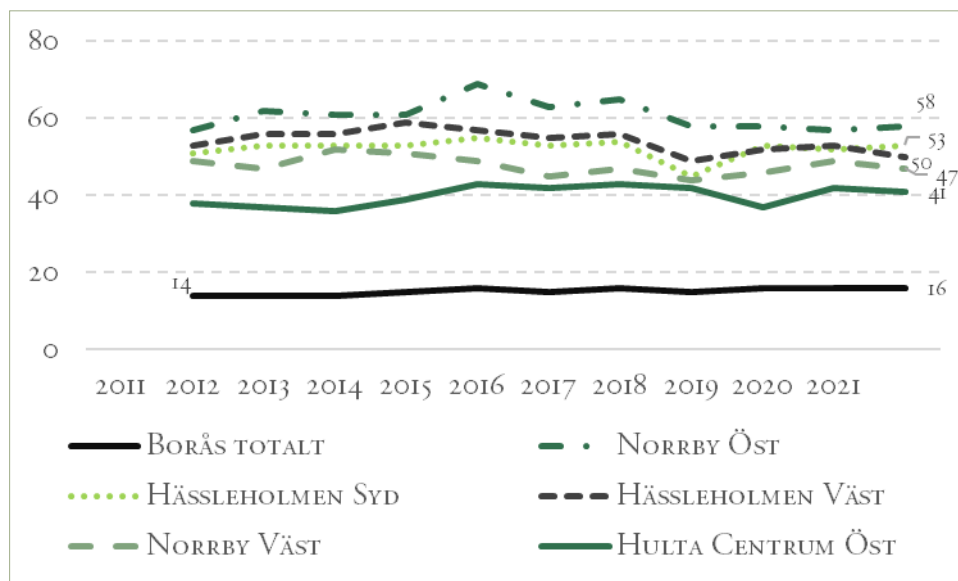
4.4 Låg inkomststandard och låg ekonomisk standard

Sammantaget visar statistiken i Vårldsbokslutet att andelen vuxna med låg inkomststandard minskar över tid. År 2015 var andelen 16,1 procent och år 2020 hade den minskat till 13,8 procent. Däremot kan vi se att det är fortsatt stora skillnader mellan olika geografiska områden.⁵⁷

Även om andelen med låg inkomststandard minskar är alltså utvecklingen inte lika stark för alla grupper i samhället. Utrikesfödda är fortsatt överrepresenterade bland dem med lägre inkomst. På nationell nivå konstateras att de ökade skillnaderna mellan inrikes och utrikes födda framför allt har drivits på under två perioder, åren 1996–1998 och 2006–2008. Båda dessa perioder kännetecknas av stark tillväxt. Perioder med stark tillväxt innebär ofta att inkomsterna ökar i samtliga samhällsskikt och att ökningarna är störst bland dem med hög inkomst och lägst bland de lägre inkomstskikten.⁵⁸ Därmed bör det påpekas att utrikesfödda inte är en homogen grupp utan stora skillnader finns beroende exempelvis på vistelsetid, utbildning samt födelseregion.

Även om andelen hushåll med låg inkomststandard minskar över tid har andelen med låg ekonomisk standard ökat något. Det kan tolkas att den absoluta fattigdomen minskar medan den relativa ökar.

Även om andelen hushåll med låg inkomststandard minskar över tid har andelen med låg ekonomisk standard ökat något. Det kan tolkas att den absoluta fattigdomen minskar medan den relativa ökar.⁵⁹ Av dem som arbetar är det vanligast med låg ekonomisk standard bland ensamstående kvinnor, yngre vuxna och utrikes födda, nationellt sett. I figur 11 ser vi andelen låg ekonomisk standard Borås totalt samt fem områden med flest andel låg ekonomisk standard.



Figur 11: Andel med låg ekonomisk standard över tid. Borås totalt samt fem områden med flest andel med låg ekonomisk standard.

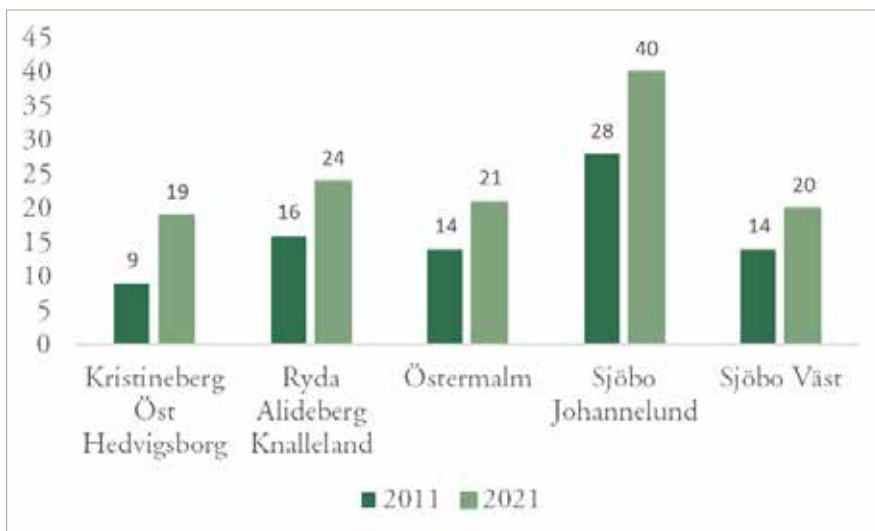
Källa: Boverkets segregationsbarometer

⁵⁷ Borås Stad (2022). *Vårldsbokslutet: En jämlikhetsrapport för ett socialt hållbart Borås*.

⁵⁸ Folkhälsomyndigheten (2023). *Folkhälsan i Sverige. Årsrapport 2023*

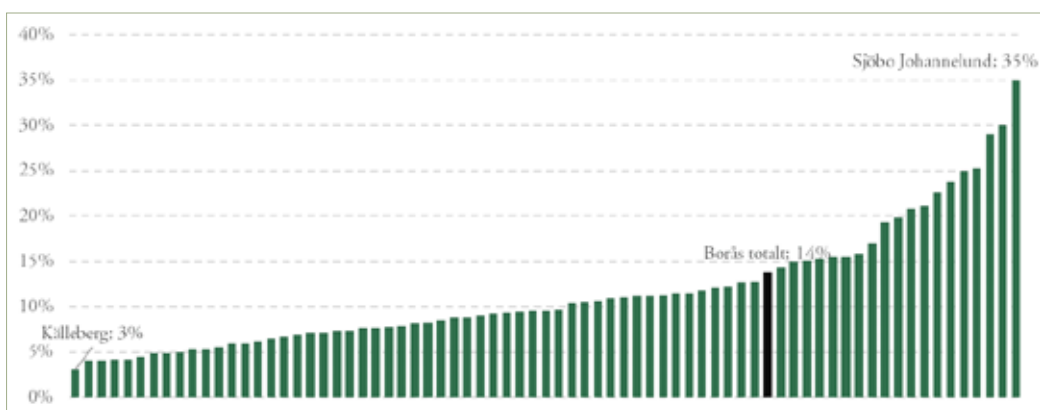
⁵⁹ Ibid.

Tittar man på områden som haft mest ökning över tid så ser man en kraftig uppgång i flera områden. Det är samma siffror som i figur 11 men figur 11 visar områden där andelen med låg ekonomisk standard ligger högst medan figur 12 visar områden med låg ekonomisk standard som ökat mest över tid.



Figur 12: Fem områden med störst ökning av andel med låg ekonomisk standard 2011/2021

Källa: Inkomst- och taxeringsregistret 2011 – 2020



Figur 13: Andel personer med låg respektive hög ekonomisk standard 20 - år

Låg ekonomisk standard avser andel av befolkningen med en disponibel inkomst (per konsumtionsenhet) som är lägre än 60 procent av medianinkomsten. Måttet definieras av EU som andel av befolkningen som har en inkomst som kan medföra risk för fattigdom. Hög ekonomisk standard innebär en inkomst som är minst 200 procent av medianinkomsten.

Källa: Inkomst- och taxeringsregistret 2011 – 2020

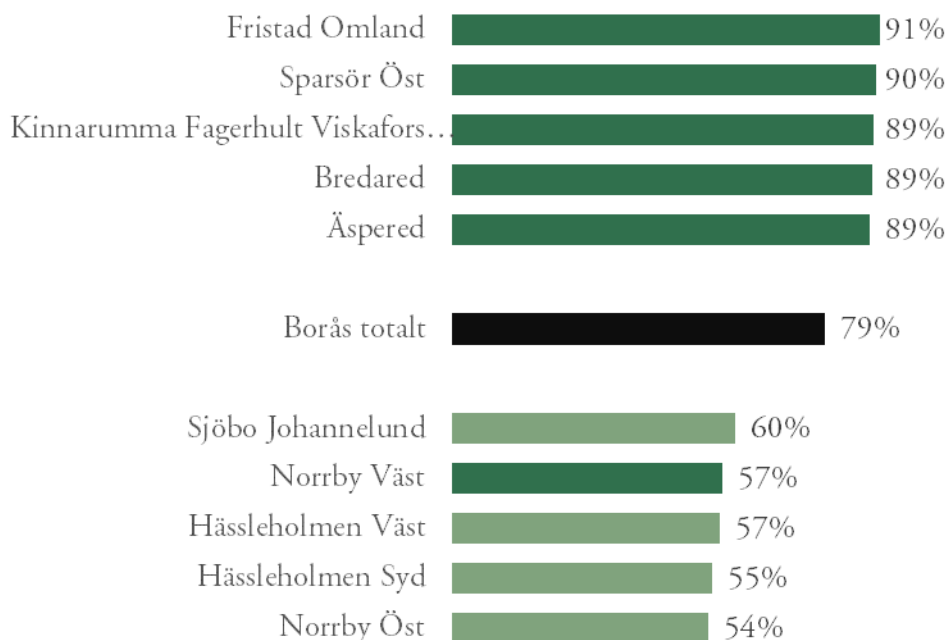
Det finns stora skillnader mellan områden när vi tittar på låg respektive hög ekonomisk standard. I vissa delar av Borås lever 35 procent av invånarna med låg ekonomisk standard (Figur 13). I andra delar är andelen 3 procent.

Nationellt sett så har även (under perioden 2014–2020) andelen med varaktigt låg ekonomisk standard stigit med 16 procent bland både vuxna och barn. Ökningen var tydligast bland kvinnor (vuxna), personer med förgymnasial utbildning och bland barn födda utanför Europa samt barn vars föräldrar hade förgymnasial utbildning. Bland män med eftergymnasial utbildning, och barn födda i Norden och Europa utanför Sverige, minskade istället andelen.⁶⁰

⁶⁰ Folkhälsomyndigheten (2023). *Inkomster och försörjningsmöjligheter – Resultat för uppföljningen av folkhälsopolitikens målområde 4.*

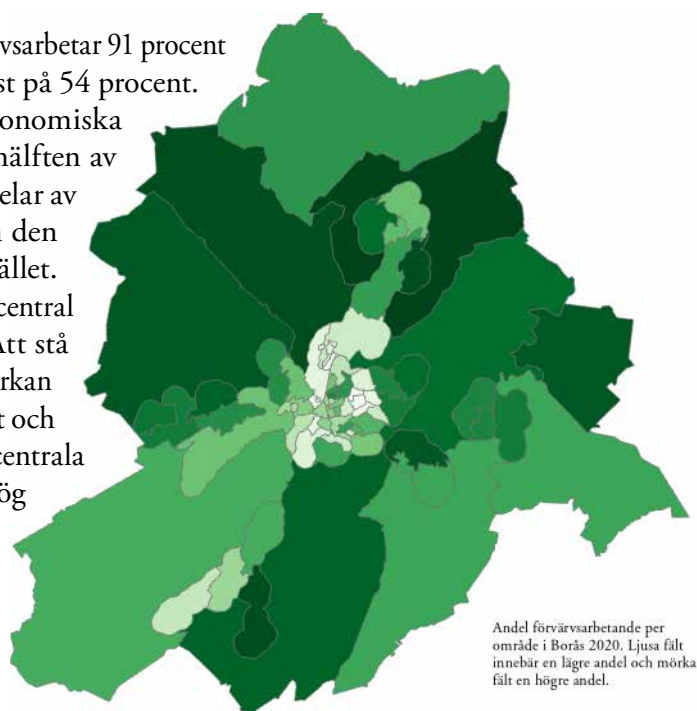
4.5 Arbete

Andelen förvärvsarbetande varierar kraftigt i staden. I figur 14 ser vi att det är stora skillnader i förvärvsarbete mellan stadens fem mest resurssvaga områden och stadens fem mest resursstarka.



Figur 14: Andel förvärvsarbetande samt totalt 20 - 64 år
Källa: RAMS 2020

I Fristad Omland är andelen som förvärvsarbetar 91 procent och lägst andel finner vi i Norrby Öst på 54 procent. Förutom de uppenbara samhällsekonomiska effekterna som följer av att mer än hälften av den arbetsföra befolkningen i vissa delar av staden saknar arbete, påverkas även den enskildes grad av delaktighet i samhället. Arbetsplatsen och arbetslivet utgör en central arena för samhälleligt deltagande. Att stå utan arbete kan även ha en negativ inverkan på den enskildes känsla av tillhörighet och av att vara behövd. Dessa faktorer är centrala för en god hälsa, men också för en hög tillit och sammanhållning.⁶¹



⁶¹ SOU 2017:47. *Nästa steg på vägen mot en mer jämlik hälsa. Förslag för ett långsiktigt arbete för en god och jämlik hälsa. Slutbetänkande av kommissionen för jämlik hälsa.*

I tabell 15 ser vi att det finns samband mellan andel lågutbildade och andel som inte förvärvsarbetar. Sambandet är mest tydligt i områden där det är en lägre andel förvärvsarbetande. Det kan finnas flera olika orsaker till att arbetslösheten är hög bland personer med lägre utbildningsnivå.

Område	Andel med högst grundskola	Andel
Hulta centrum öst	27,8%	60,8%
Hässleholmen syd	30,3%	55,2%
Norrby väst	33,4%	57,4%
Hässleholmen väst	34,6%	56,8%
Norrby Öst	41,7%	54,4%

Tabell 15: Områden med hög andel lågutbildade och låg andel förvärvsarbetande
Källa: RAMS 2020

I och med att invandringen varit stor de senaste fyra åren och andelen med en förgymnasial utbildning är förhållandevis hög, blir också gruppen av nyinvandrade med endast en kortare utbildning stor. Många har dessutom en utbildningsbakgrund som är kortare än motsvarande en fullföljd svensk grundskoleutbildning vilket gör att vägen till etablering på den svenska arbetsmarknaden kan bli lång. Den asylinvandring som skett till Sverige under de senaste åren har inneburit att gruppen som saknar efterfrågad utbildning och kompetens har vuxit kraftigt. Jämför vi med 1950-60 talets arbetskraftsinvandring så fyllde den ett direkt behov hos den svenska industrin, vilket innebar en relativt snabb integration i samhället och en sysselsättningsgrad som periodvis översteg den inhemska befolkningens.⁶²

Samtidigt visar statistiken att mellan 2014 och 2017 invandrade 276 000 personer mellan 25 och 64 år. Drygt hälften av dem har en eftergymnasial utbildning. Det är en större andel än i hela Sveriges befolkning, där omkring 45 procent har en eftergymnasial utbildning.⁶³ En förklaring till den höga utbildningsnivån bland nyinvandrade är åldersstrukturen. Yngre personer har generellt sett en högre utbildningsnivå än äldre. Andelen arbeten som kräver en längre utbildning ökar, vilket innebär att det blir vanligare med högre studier bland dagens yngre personer.⁶⁴

Många arbeten kräver idag mer specialiserad utbildning. Det kan också vara så att höga trösklar in på arbetsmarknaden, så som höga ingångslöner, utgör ett hinder. I Sverige skiljer det relativt lite i lön mellan personer med och utan gymnasieutbildning. Däremot är skillnaden i sysselsättningsgrad stor mellan grupperna. Detta tyder på att högt satta ingångslöner skapar ett lönegolv som gör det svårt för svaga grupper att etablera sig på arbetsmarknaden.

Forskning visar också att högutbildade nyanlända riskerar att hamna i arbeten som de är överkvalificerade för, och att de har inte samma möjligheter att göra karriär eller utveckla sig på samma sätt som sina inrikes födda kollegor. Lågutbildade nyanlända å andra sidan tenderar att fastna i lågavlönade, osäkra arbeten.⁶⁵

⁶² Institutet för arbetsmarknads- och utbildningspolitisk utvärdering (IFAU) (2022). *Utrikes föddas etablering på arbetsmarknaden*

⁶³ SCB (2019). *Stora skillnader i utbildningsnivå mellan nyinvandrade.*

⁶⁴ Ibid.

⁶⁵ Forte (2020). *Integration av nyanlända på arbetsmarknaden*

En annan viktig faktor är arbetsmarknadens struktur, som är under ständig förändring. Nya modernare tekniker ersätter äldre system och arbetskraften flyttar från en sektor till en annan. Sedan 1850-talet har Sverige gått från att vara en jordbruksekonomi till en industrination till en tjänsteekonomi.⁶⁶ Även detta kan tänkas vara en bidragande faktor som påverkar arbetslösheten mer i vissa grupper.

En intressant iakttagelse vi ser i tabell 17 är att det finns områden där andelen förvärvsarbetande är hög men andel lågutbildade högre än vad som kan förväntas. Exempelvis, Fristad Omland, Kinnarumma Fagerhult Viskafors Öst, Hedared Sandhult Backabo, Rångedala och Kråkhult. Det skulle kunna förklaras med att invånarna i områden runt Borås har arbeten som inte kräver hög formell utbildning.

Område	Andel med högst grundskola	Andel förvärvs arbetande
Källeberg	4,8%	88,2%
Sparsör öst	6,1%	89,8%
Brämhult öst	6,5%	87,6%
Bergdalen Norrmalm syd	6,7%	86,3%
Äspered	8,4%	88,6%

Tabell 17: Områden med låg andel lågutbildade och hög andel förvärvsarbetande

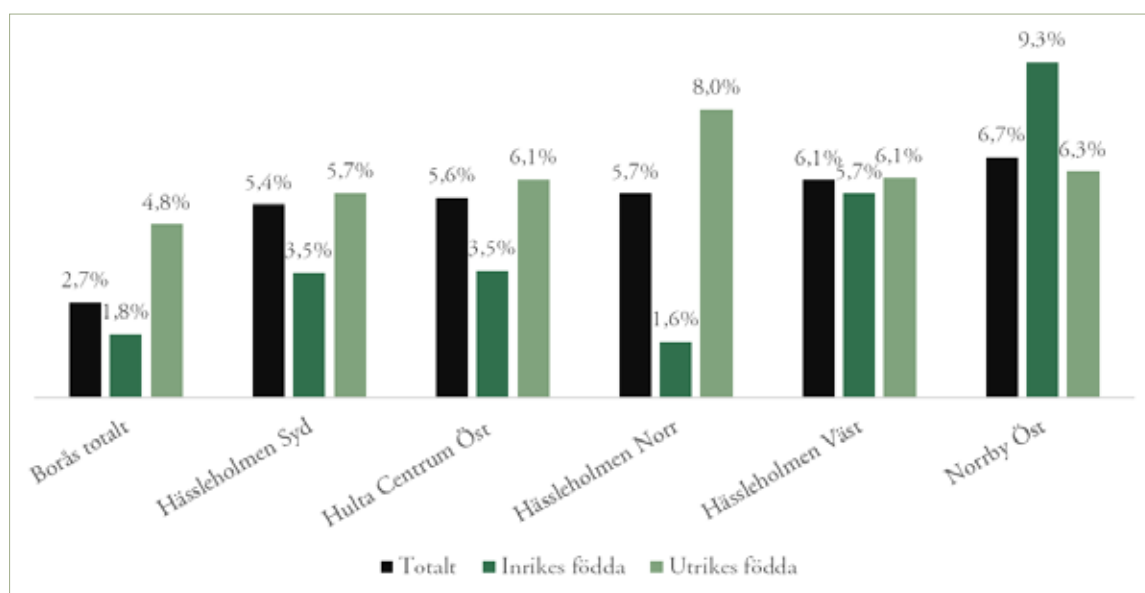
Källa: RAMS 2020

⁶⁶ Ekonomifakta (2023). *Strukturförändringar i sysselsättningen*

4.6 Långtidsarbetslöshet

Med långtidsarbetslöshet menas i det här sammanhanget en sammanhängande arbetslöshet som varat i minst tolv månader. Dagens forskning visar att ju längre en person är arbetslös, desto fler och tydligare blir de negativa effekterna på hälsan och för tilliten, vilket i sin tur påverkar sammanhållningen i samhället. Långtidsarbetslösheten drabbar vissa grupper hårdare än andra. Risken för en person att bli långtidsarbetslös ökar om personen under den senaste tioårsperioden varit inskriven arbetslös eller fått socialbidrag.⁶⁷

Studier har visat på en koppling mellan vuxnas långtidsarbetslöshet och barns risk för framtida arbetslöshet. Barn som växt upp med långtidsarbetslösa föräldrar blir i större utsträckning själva arbetslösa och lider också mer av olika psykiska problem som unga vuxna och som vuxna än andra personer.⁶⁸



Figur 18: De fem områden som totalt har flest långtidsarbetslösa efter bakgrund

Källa: Stativ 2019 -2020

I Borås var gruppen utrikes födda den grupp som hade den högsta andelen långtidsarbetslösa. 4,8 % av de utrikes födda var långtidsarbetslösa år 2020. I gruppen inrikes födda var andelen 1,8 %. I figur 18 ser vi de fem områden i Borås med flest antal långtidsarbetslösa. En drivande orsak som har nämnts tidigare i rapporten är att antalet individer som är födda utanför Europa och som enbart har förgymnasial utbildning har ökat kraftigt i arbetskraften under perioden, och då med en större del arbetssökande än sysselsatta. I Norrby Öst går dock att se (Figur 18) att det är flest inrikes födda som är långtidsarbetslösa.

Etableringsmönstret varierar mellan olika grupper. Utrikes födda kvinnor har generellt sett en svag etablering på arbetsmarknaden oavsett grund för bosättning i Sverige, jämfört med utrikes födda män såväl som inrikes födda kvinnor och män.⁶⁹

⁶⁷ Arbetsförmedlingen (2022). *Perspektiv på långtidsarbetslösheten 2022. En deskriptiv analys.*

⁶⁸ Mörk, E., Sjögren, A., & Svaleryd, H. (2014). *Hellre rik och frisk: Om familjebakgrund och barns hälsa.* Stockholm: SNS Förlag

⁶⁹ Kontigo AB. (2018). *Utomeuropeiskt födda kvinnor utanför arbetskraften: Kartläggning och analys av utmaningar och möjligheter för ett ökat arbetskraftsdeltagande.* Statskontoret

Arbetsförmedlingen har i flera rapporter beskrivit och analyserat långtidsarbetslösheten. En generell slutsats är att personer med kort utbildning och flyktinginvandrare är överrepresenterade bland de långtidsarbetslösa.⁷⁰ Arbetsförmedlingen har i tidigare rapporter även beskrivit hur jobbchanserna för arbetslösa varierar mellan olika grupper och kohorter av arbetssökande.⁷¹ I en nyligen publicerad rapport visar det sig att jobbchansen för de arbetslösa sammantaget minskat sedan 2010. Denna minskning kan i hög grad kopplas till en sammansättningsförändring bland de arbetslösa. Under den studerade perioden har andelen flyktinginvandrare bland de arbetslösa ökat, likaså har andelen arbetslösa med kort utbildning ökat. Flyktinginvandrare och personer med kort utbildning har i allmänhet väsentligt lägre jobbchanser än övriga arbetssökande, vilket återspeglas i att dessa grupper är överrepresenterade bland de långtidsarbetslösa.⁷²

⁷⁰ Arbetsförmedlingen (2022). *Perspektiv på långtidsarbetslösheten 2022. En deskriptiv analys.*

⁷¹ Arbetsförmedlingen. (2017). *Perspektiv på långtidsarbetslösheten*

⁷² Arbetsförmedlingen (2022). *Perspektiv på långtidsarbetslösheten 2022. En deskriptiv analys.*

4.7 Särskilt utsatta grupper på arbetsmarknaden

I tidigare rapporter har arbetsförmedlingen identifierat grupper med en förhöjd risk att hamna i långtidsarbetslöshet, vilka benämns som arbetslösa med svag konkurrensförmåga. Till dessa räknas personer som saknar gymnasial utbildning, personer födda utanför Europa, personer med funktionsnedsättning som medför nedsatt arbetsförmåga och arbetslösa 55 år och äldre. Under 2020 tillhörde 80 procent av de långtidsarbetslösa någon av grupperna med svag konkurrensförmåga.⁷³

Andelen arbetslösa med långa tider utan arbete har trendmässigt ökat de senaste åren. I en rapport framtagen av Arbetsförmedlingen synliggörs vilka delar av arbetsmarknaden som står tillgängliga för långtidsarbetslösa.⁷⁴ Huvudbudskapen är att tidigare långtidsarbetslösa som regel har ett yrke med lägre kvalifikationskrav än genomsnittet på arbetsmarknaden, oavsett utbildningsnivå, födelseregion eller kön. Samt att tidigare långtidsarbetslösa med endast förgymnasial utbildning eller som är utomeuropeiskt födda är särskilt orienterade mot yrken med inga eller låga krav på formell utbildning. Vidare har 85 procent av de tidigare långtidsarbetslösa som rapporten följt minst en gymnasial utbildning och nära 60 procent är inrikes födda. Detta står i skarp kontrast till sammansättningen av de totalt antal långtidsarbetslösa, där åtta av tio är från grupper med svag konkurrensförmåga.⁷⁵

För att fler långtidsarbetslösa med svag konkurrensförmåga ska lämna för arbete är utbildningsinsatser viktiga. Man behöver i ökad utsträckning vägleda personer med svag konkurrensförmåga till utbildningar som leder till jobb. Samtidigt har alla inte samma förutsättningar att studera. Vägarna till jobb som kräver en gymnasial utbildning, där många bristyrken finns inom exempelvis vård- och omsorg, skulle behöva bli fler och bredare. Trösklarna till arbetsmarknaden behöver sänkas för de många långtidsarbetslösa som tillhör grupper med svag konkurrensförmåga. Ett sätt att göra det är via subventionerade anställningar, exempelvis nystartsjobb. Sådana åtgärder är betydelsefulla för att fler personer som står långt ifrån ska närma sig arbetsmarknaden. För personer som står långt ifrån arbetsmarknaden behövs ofta en kedja av insatser där praktik och andra arbetsplatsförlagda insatser är viktiga delar.⁷⁶

En ytterligare slutsats i rapporten tar sin utgångspunkt i de skillnaderna mellan kvinnor och män. Tidigare långtidsarbetslösa kvinnor och män är orienterade mot olika delar av arbetsmarknaden, och kvinnor är koncentrerade till färre yrken än vad män är. Det senare gäller inte minst tidigare långtidsarbetslösa kvinnor med endast förgymnasial utbildning, av vilka en av fem arbetar som städare. Tidigare studier visar att könsfördelningen för Arbetsförmedlingens insatser är skev. Män får ta del av arbetsnära insatser som arbetsmarknadsutbildningar, arbetspraktik, introduktionsjobb och nystartsjobb i högre utsträckning medan kvinnor mer ofta tar del av förberedande utbildningar och extratjänster. Därmed visar skillnaderna som synliggjorts på betydelsen att fortsatt ha fokus på hur arbetslösa kvinnor och män bemöts, informeras och vilka insatser de ges.⁷⁷

⁷³ Arbetsförmedlingen. (2022). *Verksamhetsstatistik*.

⁷⁴ Arbetsförmedlingen (2021). *Vilka yrken bryter långtidsarbetslöshet?*

⁷⁵ Ibid.

⁷⁶ Ibid.

⁷⁷ Ibid.

4.8 Arbetande men fattiga

Möjligheten att klara sig på sin lön bland vissa grupper har försvårats. Begreppet ”arbetande fattiga” betyder att vissa individer har svårt att upprätthålla en levnadsstandard som är i nivå med det omgivande samhället trots att de arbetar och har en inkomst. Tanken att ett förvärvsarbete med en förvärvsinkomst ska leda till självförsörjning är därmed inte given alla individer.

En studie från Göteborgs universitet visar att andelen arbetande personer som lever under gränsen för fattigdom har legat på ungefär samma nivå i Sverige sedan 1987. Ensamstående kvinnor i åldern 30–39 har varit de som varit fattigast, trots arbete. Nu visar studien att det skett en förändring. Utrikesfödda gifta män mellan 30–49 år är nu de som lever på minst marginaler, trots att de har jobb.

Utrikesfödda gifta män mellan 30–49 år är nu de som lever på minst marginaler, trots att de har jobb.

Andelen arbetande men fattiga i Sverige har legat på ungefär samma nivå, 1.5 till 2 procent av befolkningen, från studiens början till slut. I studien används registerdata över totalbefolkningen i Sverige som är mellan 18 och 65 år. För att ingå i kategorin arbetande men fattiga ska personen bo i ett hushåll med en årlig total inkomst som är under den relativa fattigdomsgränsen. Gränsen är på 60 procent av den disponibla medianhushållsinkomsten i Sverige. Studien utgår från siffror från år 2020, som då var på 22 166 kr i månaden. De som har en disponibel inkomst under 13 300 kr per månad räknas som relativt fattiga. I tidigare forskning har gränsen för vem som arbetar varit mycket låg. Där har främst yngre personer och studenter som arbetar extra framstått som de som är arbetande men fattiga. I regel sätts gränsen för arbetsinkomster på 60 procent eller högre. Med ett högre mått har forskarna fångat utvecklingen för dem som i huvudsak arbetar, men som ändå har så låga inkomster att de inte når över fattigdomsgränsen.⁷⁸ Genom att följa och jämföra individer och deras hushåll under en längre tid ger studien en bild av hur många som stannar i fattigdom och hur många som är fattiga bara under en begränsad period. Upp- och nedgångar i inkomster kan ofta förklaras av förändringar i hushållens sammansättning, som till exempel antal barn och ändringar i civilstånd. Däremot är det få som tar sig ur fattigdomen.

Förklaringar som studien lyfter till förändringen inom gruppen är att fler kvinnor skaffar sig högre utbildning, arbetar heltid i större utsträckning och lönerna i många kvinnodominerade arbeten har stigit. Bland invandrade män är det vanligt med lågbetalda servicearbeten och att de av olika anledningar inte tagit del av högre utbildning.⁷⁹

⁷⁸ Broström, L. & Jansson, B. (2022). *Who are the In-Work Poor? A Study of the Profile and Income Mobility Among the In-Work Poor in Sweden from 1987 to 2016*.

⁷⁹ Ibid.

KAPITEL 4

Målområde Boende och närmiljö



5 Målområde Boende och närmiljö

Var och hur vi bor påverkar hela livet. Platsen och bostadens skick spelar stor roll för hur människor mår och kan utvecklas. Därför är det viktigt att alla har en trygg boendemiljö och en bostad som passar och som man har råd med. En integrerad, trygg och sund boendemiljö främjar såväl den enskilda människan, som själva området och samhället i stort. Det är vad det här målområdet fokuserar på. Arbetet sker utifrån två nivåer, dels hela staden och dels områdesutvecklingsnivå för att långsiktigt förbättra och kompensera för de ojämlika livsvillkoren.

Effektmål

- I Borås ska det inte finnas några utsatta områden
- I Borås ska det finnas en blandad bebyggelse med olika boendeformer för alla livssituationer
- I Borås ska ingen vara hemlös
- I Borås ska närmiljöerna vara attraktiva, trygga och skapa möten mellan människor
- I Borås ska invånarna och samhällets olika aktörer känna tillit till varandra, ta
- Gemensamt ansvar och ges möjlighet att vara delaktiga i en positiv stadsutveckling

Effektmål följs upp utifrån:

1. Områdestyper och ojämlikhetsindex - Segregationsbarometern
2. Upplåtelseform per område
3. Trångboddhet
4. Andel hemlösa hushåll,
5. Antal verkställda vräkningar
6. Allmän tillit
7. Valdeltagande

5.1 Socioekonomiskt utsatta områden

Områden med stora socioekonomiska utmaningar – låg inkomstnivå, låg utbildningsnivå, högt försörjningsstöd och långvarig arbetslöshet – har ökat i landet. I en rapport framtagen av Delegationen mot segregation (Delmos) visar siffror att 59 procent av Sveriges kommuner (170 av 290 kommuner) har ett eller flera områden med socioekonomiska utmaningar (områdestyp 1 och 2).⁸⁰

Delmos har tillsammans med SCB tagit fram och definierat fem områdestyper⁸¹. Områdestyperna har sin grund i ett socioekonomiskt index.

Det finns fem områdestyper, som beskriver de genomsnittliga socioekonomiska förutsättningarna hos befolkningen i ett område. Områdestyperna spänner från områden med stora socioekonomiska utmaningar till områden med mycket goda socioekonomiska förutsättningar. Inom forskning brukar variabler kopplade till inkomst, utbildning, välstånd och yrkesstatus användas för att mäta socioekonomi eller socioekonomisk bakgrund. Områdestyperna bygger därför på tre indikatorer kopplade till utbildning, ekonomisk standard och ekonomiskt bistånd/arbetslöshet.⁸²

Områdestyper används för att undersöka skillnader och likheter mellan olika områden, utvecklingen av antalet områden med olika socioekonomiska förutsättningar på nationell, regional och lokal nivå, samt hur stor andel av befolkningen som bor i respektive områdestyp, vilket visar hur stor andel av befolkningen som lever under olika socioekonomiska förutsättningar. Det blir på så vis ett sätt att kunna identifiera trender mellan områden och grupper av områden, och även tydligare visa på hur olika områden förhåller sig till varandra. I förlängningen blir områdestyperna ett stöd för att följa upp politiska mål eller kunna utforma verksamheter utifrån kunskapen om platsens betydelse.⁸³

Med hjälp av segregationsbarometern går det att se var de olika områdestyperna finns i Borås. Kartan nedan illustrerar vilka områden⁸⁴ i Borås som år 2021 kategoriserades som områden med stora socioekonomiska utmaningar (områdestyp 1) och områden med socioekonomiska utmaningar (områdestyp 2). Borås karaktäriseras således både av en hög grad av segregation och stora socioekonomiska skillnader.

De områden som definieras som Områdestyp 1 (stora socioekonomiska utmaningar):

- Norrby
- Hässleholmen väst

De områden som definieras som Områdestyp 2 (socioekonomiska utmaningar):

- Viared-Ramnaslätt-Tullen
- Göta centrum-Kristineberg väst
- Hulsta centrum-Sörmarken
- Hässleholmen öst norr

⁸⁰ Delmos (2022). *Skillnader och likheter mellan polisens lista och områdestyperna*.

⁸¹ Områdestyper är en klassificering av RegSO:n utifrån det socioekonomiska indexet. Syftet är att skapa en områdesindelning som beskriver de socioekonomiska förutsättningarna i ett RegSO. Områdesindelningen gör det alltså möjligt att följa utvecklingen av olika områdestyper över tid, och även utvecklingen i olika RegSO:n över tid. Totalt finns det fem områdestyper:

Områdestyp 1 – områden med stora socioekonomiska utmaningar. Områdestyp 2 – områden med socioekonomiska utmaningar. Områdestyp 3 – socioekonomiskt blandade områden. Områdestyp 4 – områden med goda socioekonomiska förutsättningar. Områdestyp 5 – områden med mycket goda socioekonomiska förutsättningar. Områdestyp 1 och områdestyp 2 går in under samlingsbegreppet områden med socioekonomiska utmaningar.

⁸² Detaljerad förklaring av indikatorerna: Andel personer med förgymnasial utbildning (individer 20–64 år), andel personer med låg ekonomisk standard (hela befolkningen) samt andel personer som har haft ekonomiskt bistånd i minst tio månader och/eller har varit arbetslösa längre än sex månader.

⁸³ Delmos (2021). *Så mäter och följer du segregation. Användarhandbok för Segregationsbarometern*.

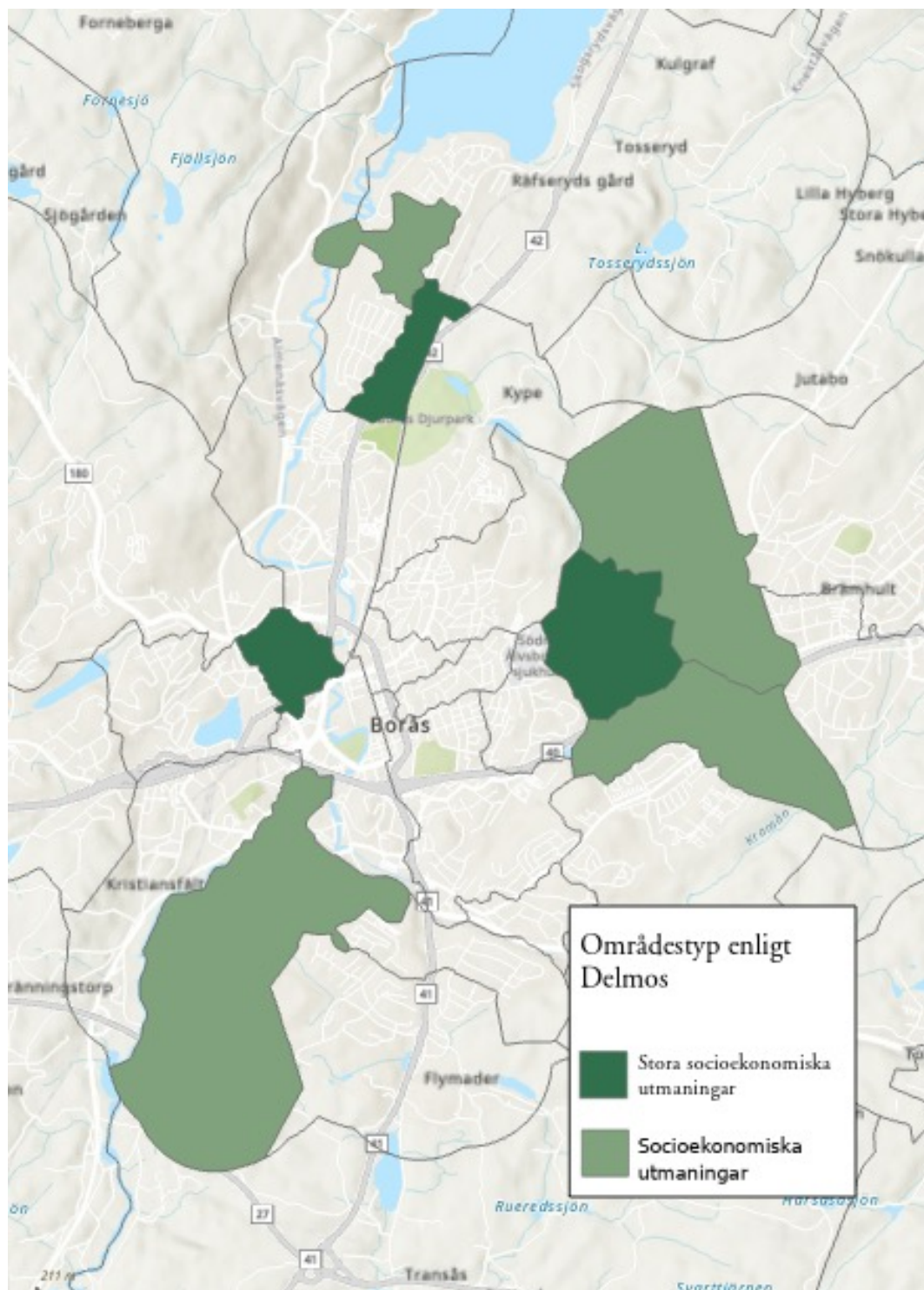
⁸⁴ Indelning efter RegSo

Områdestyp	Antal RegSO:n, per områdestyp	Antal i befolkningen, per områdestyp	Fördelning av befolkningen, per områdestyp (%)
Områdestyp 1 - Områden med stora socioekonomiska utmaningar	3	9 254	8.1%
Områdestyp 2 - Områden med socioekonomiska utmaningar	4	12 295	10.8%
Områdestyp 3 - Socioekonomiskt blandade områden	9	17 227	15.1%
Områdestyp 4 - Områden med goda socioekonomiska förutsättningar	28	69 196	60.6%
Områdestyp 5 - Områden med mycket goda socioekonomiska förutsättningar	3	6 119	5.4%
Total	47	114 091	100%

Tabell 19: Fördelning av Borås befolkning efter områdestyp (samtliga 1-5), år 2021

Källa: Boverket, Segregationsbarometern

I tabell 19 går det att utläsa att störst andel av befolkningen befinner sig i områdestyp 4, 60,6 procent. 18,9 procent av befolkningen i Borås bor i områden med socioekonomiska utmaningar (områdestyp 1 och områdestyp 2). 15,1 procent av befolkningen i Borås bor i socioekonomiskt blandade områden (områdestyp 3). 60,6 procent av befolkningen i Borås bor i områden med goda socioekonomiska förutsättningar (områdestyp 4). 5,4 procent av befolkningen i Borås bor i områden med mycket goda socioekonomiska förhållanden (områdestyp 5).



Karta över Borås med områdestyp 1 och 2 (2021)

Källa: Boverket, Segregationsbarometern

5.2 Ojämlighetsindex

Ojämlighetsindexet är ett mått på skillnader i bosättningsmönster mellan olika socioekonomiska grupper och mäter graden av segregation. Ojämlighetsindexet är ett mått på ojämnhet som i Segregationsbarometern betyder att olika socioekonomiska grupper är fördelade så att exempelvis vissa inkomstgrupper är överrepresenterade i vissa områden (DeSO:n) och underrepresenterade i andra. Ojämlighetsindexet i Segregationsbarometern beskriver hur jämn eller ojämn fördelningen av den lägsta inkomstgruppen (kvintil 1) och den högsta inkomstgruppen (kvintil 5) är mellan olika DeSO:n i en kommun eller i ett län. Indexet löper på en skala från 0–100 där värdet 0 innebär ingen segregation och värdet 100 innebär total segregation. Ju högre indexvärde, desto mer segregerad är alltså kommunen.⁸⁵ Områdestyperna och ojämlikhetsindexet kompletterar varandra. Områdestyperna lyfter fram områdets olika socioekonomiska förutsättningar medan ojämlikhetsindexet beskriver graden av segregation i en kommun.⁸⁶

Personer med skilda förutsättningar och egenskaper bor alltmer separerade från varandra. De bosättningsmönster som uppstår hos befolkningen är till stor del en följd av en ojämlig tillgång till ekonomiska resurser.⁸⁷ Hur städerna är byggda och planerade – var bostäder av olika upplåtelseformer finns – bestämmer i stor utsträckning var olika grupper i befolkningen bosätter sig. Bosättningsmönstren för-stärks dessutom av preferenser för olika typer av bostadsområden; preferenser som ofta hänger ofta samman med livsstil och socioekonomisk status.⁸⁸

Även om inte omgivningen i sig är avgörande för alla chanser i livet vet vi att det finns många gynnsamma konsekvenser av att växa upp i områden med goda för-utsättningar, och att barn och ungdomar i områden med sämre förutsättningar oftare drabbas av segregationens negativa konsekvenser.⁸⁹ Risken är därför stor att segregationen återskapas och befäster ojämlikheten, särskilt om den överförs från generation till generation.

Att minska och motverka segregation handlar om att utgå från ett relationellt perspektiv. Alltför ofta framställs områden med socioekonomiska utmaningar som ”segregerade områden” eller ”marginaliserade områden” utan att utvecklingen i dessa områden relateras till utvecklingen i andra områden. Eftersom segregationen uppstår i relationen mellan minst två olika grupper och platser måste man utgå från hur utvecklingen av olika områdets socioekonomiska förutsättningar hänger samman på lokal, regional och nationell nivå.⁹⁰

På grund av att de negativa effekterna främst ses i vissa områden definieras problemet ofta som lokaliserat där och som orsakat av människorna som bor där. Men segregationen och dess effekter är alltså ett resultat av hur fördelning av resurser och människor ser ut över hela staden.⁹¹

Men segregationen och dess effekter är alltså ett resultat av hur fördelning av resurser och människor ser ut över hela staden.

⁸⁵ Delmos (2021). *Så mäter och följer du segregation. Användarhandbok för Segregationsbarometern.*

⁸⁶ Delmos (2021). Segregation i Sverige. Årsrapport 2021 om den socioekonomiska boendesegregationens utveckling.

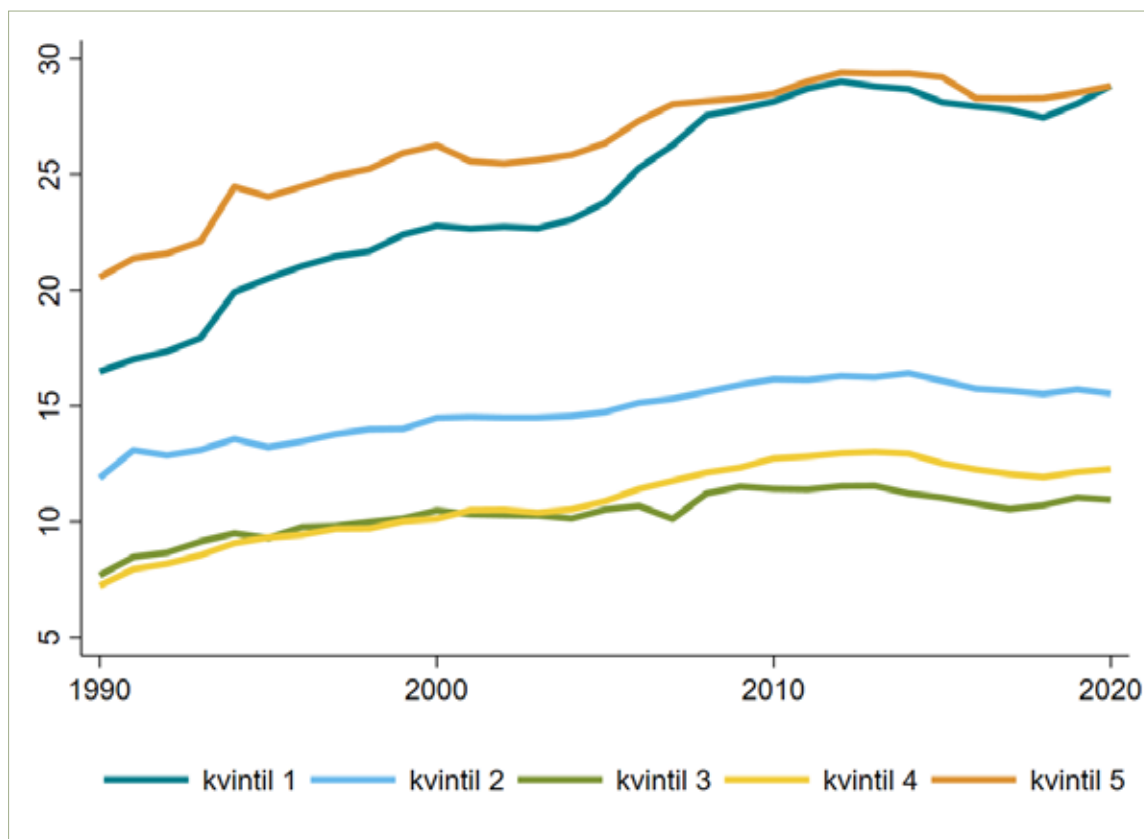
⁸⁷ Delmos (2021). *Platsens betydelse.*

⁸⁸ Ibid.

⁸⁹ Delmos (2021). *Segregation i Sverige. Årsrapport 2021 om den socioekonomiska boendesegregationens utveckling.*

⁹⁰ Ibid.

⁹¹ Delmos (2019). *Segregationens konsekvenser för unga – Analys till regeringens ungdomspolitik.*



Figur 20: Segregationsindex per inkomstgrupp 1990–2020. Anges i antal punkter (skala 0–100)

Källa: Hämtad från SCB och Delmos egna beräkningar.⁹²

Figur 20 visar en stigande kurva för samtliga inkomstgrupper mellan åren 1990 och 2020 i Sverige, vilket innebär att personer i samtliga inkomstgrupper i allt högre utsträckning lever separerade från varandra. Personer i toppen och botten av inkomstfördelningen, inkomstgrupp 1 och 5, är de som konsekvent inom tidsperioden bor mest åtskilda från personer i andra inkomstgrupper. Det är därmed utvecklingen av dessa inkomstgruppers bosättningsmönster som påverkar segregationen mest.

22.0 Kvintil 1	22.0 Kvintil 2	21.0 Kvintil 3	20.0 Kvintil 4	16 Kvintil 5
-------------------	-------------------	-------------------	-------------------	-----------------

Figur 21: Fördelning av kommunens befolkning efter områdestyp, år 2021

Källa: Boverket, Segregationsbarometern

Borås ojämlikhetsindex är 46.0. Det kan tolkas som att 46.0 procent av befolkningen i inkomstkvintil 1 i kommunen i genomsnitt behöver byta till ett annat område för att de skall vara jämnt fördelade i förhållande till hur personer i inkomstkvintil 5 är bosatta. Indexet svarar därmed på hur inkomstgrupperna fördelar sig geografiskt i kommunen i genomsnitt (*Figur 21*).

⁹² Befolkningen utgörs här av de personer, 20 år eller äldre, som var folkbokförda i kommunerna den 31 december varje givet år. Riksgenomsnittet beräknas på samtliga 290 kommuner och viktas med kommunernas befolkningsstorlek. Befolkningen utgörs här av de personer, 20 år eller äldre, som var folkbokförda i kommunerna den 31 december varje givet år. Riksgenomsnittet beräknas på samtliga 290 kommuner och viktas med kommunernas befolkningsstorlek. Kvintilerna delar upp populationen i fem lika stora delar med avseende på inkomsten. En femtedel av observationerna i populationen är mindre än den första kvintilen, som även kallas den undre kvintilen. Fyra femtedelar av observationerna är mindre än den femte kvintilen, som även kallas den övre kvintilen. Kvintil 1 avser den lägsta inkomstkvintilen och Kvintil 5 den högsta.

5.3 Polisens lista över utsatta områden

Det finns flera olika sätt att dela in Sverige geografiskt och olika indelningar får olika etiketter, som områdestyper, Polisens lista eller kommungrupper. Indelningarna har tagits fram utifrån olika behov och ändamål. Polisen har sedan 2015 publicerat en lista över utsatta områden baserat på bedömningar av lokala beskrivningar av områdena. Polisen delar in utsatta områden i tre kategorier:⁹³ Särskilt utsatt område, riskområde (utsatt område med risk för att bli ett särskilt utsatt område) och utsatt område.

Syftet med Polisens indelning av utsatta områden är att kunna fördjupa analyser, prioritera åtgärder och resurser inom Polisen samt möjliggöra samverkan med kommuner och andra aktörer. Målet med polisens arbete i utsatta områden är att öka säkerheten för de som bor eller är verksamma i de identifierade områdena. Polismyndigheten har tillsammans med Malmö universitet och Lunds universitet utvecklat ett livsvillkorsindex för att identifiera och beskriva olika boendemiljöer med olika livsvillkor. Det är ett stöd i arbetet att identifiera områden som kan vara utsatta för en lokal kriminell påverkan. Indexet är uppdelat i tre socioekonomiska grupper: ekonomisk marginalisering, ”segregation” och familjeförhållanden med totalt åtta olika indikatorer. De variabler som ingår i det index som Polisen använder är: Ekonomisk marginalisering: förvärvsfrekvens, inkomst och utbildningsnivå (endast förgymnasial utbildning), ”Segregation” (utländsk bakgrund är en indikator enligt Polisen) samt sårbara familje-/boendeförhållanden: trångboddhet, ensamstående med barn, barngrupper 0–15 år, ungdomsgrupper 16–19 år.

Med stöd av indexet ska socialt sårbara områden där kriminella element kan få eller har fått fotfäste kunna identifieras.⁹⁴

Områdestyperna och Polisens lista över utsatta områden är två olika indelningar av områden. Det finns flera likheter mellan dem som gör det lätt att blanda ihop, men det finns också skillnader. Generellt är det viktigt att komma ihåg att de två indelningarna har olika syften, olika användningsområden, framarbetas på olika sätt, baseras på olika geografiska enheter och även ringar in olika områden.⁹⁵

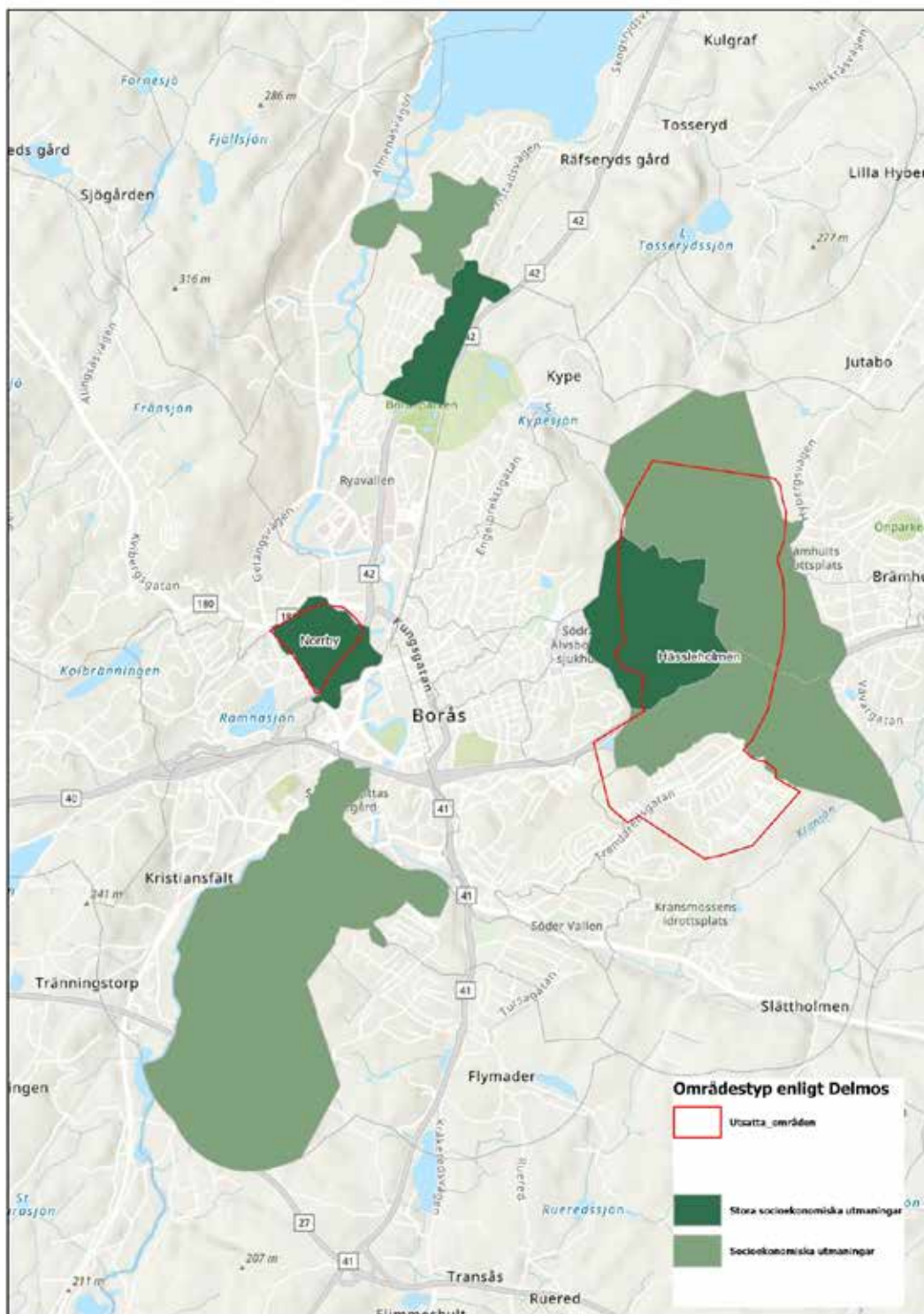
Polisens lista över utsatta områden överlappar delvis med områden områdestyp 1 och 2. Att ett område finns med på Polisens lista innebär alltså inte automatiskt att samma område har stora socioekonomiska utmaningar enligt områdestypernas definition.

⁹³ Ett särskilt utsatt område kännetecknas av en social problematik och kriminell närvaro. Dessa faktorer leder till en ovilja bland boende att delta i rättsprocesser vilket i sin tur avsevärt försvårar för Polisen att fullgöra sitt uppdrag i området. Särskilt utsatta områden har den mest allvarliga problematiken av de områden som klassas på Polisens lista och läget anses vara akut. Ett riskområde uppfyller alla krav för ett utsatt område men är i dagsläget inte klassat som ett särskilt utsatt område. Riskområdet befinner sig dock i riskzonen för att bli särskilt utsatt. Ett antal av de kriterier som finns för särskilt utsatta områden är uppfyllda, men inte alla samtidigt som, läget anses vara alarmerande. Ett utsatt område karakteriseras av en låg socioekonomisk status där kriminella har en inverkan på lokalsamhället. De kriminellas inverkan beror dock inte på ett planerat arbete och utstuderad målsättning att ta makt och kontroll i ett område, utan på områdets sociala kontext. En svag social kontext möjliggör för kriminella att få inflytande. Läget i ett utsatt område är inte lika akut som det anses vara i ett särskilt utsatt område men läget anses vara allvarligt.

⁹⁴ Delmos (2022). *Skillnader och likheter mellan polisens lista och områdestyperna*.

⁹⁵ Ibid.

På kartan nedan ser vi hur områdestyperna och utsatta områden från Polisens lista överlappar i Borås.



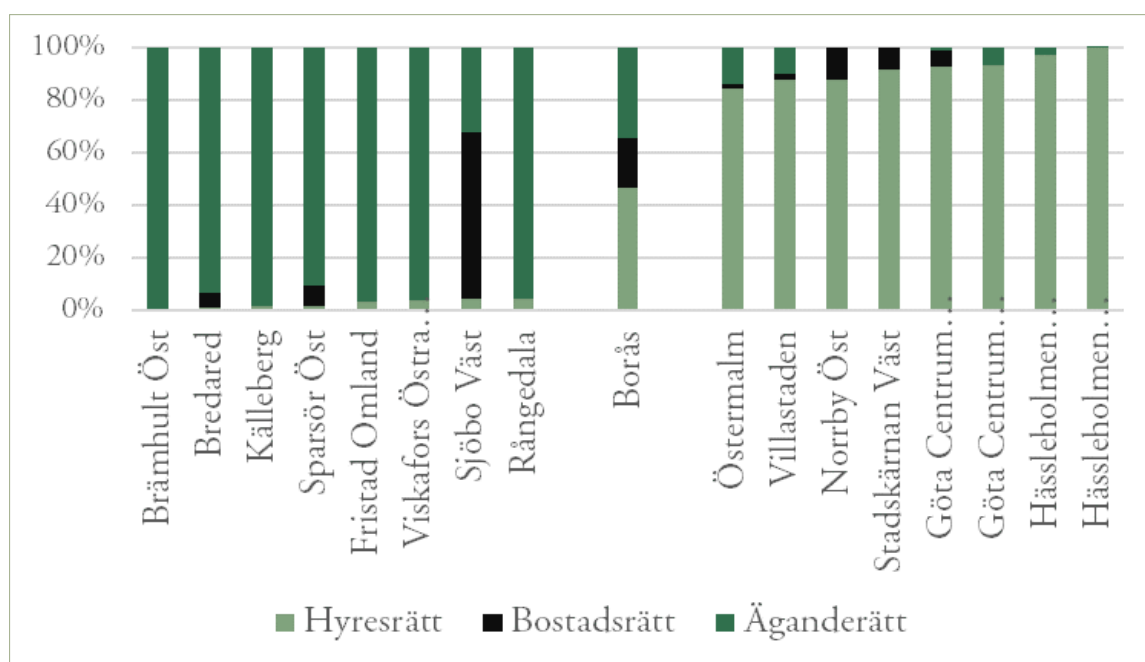
Karta över områdestyp 1 och 2 enligt Delmos definition. Röda markeringen illustrerar utsatta områden enligt Polisens lista.

Om arbetet berör att belysa socioekonomiska skillnader och segregation utifrån var människor bor bör man använda områdestyper i analysarbetet. Om arbetet berör brottsprevention eller arbete mot kriminell påverkan är det bra att använda Polisens lista. Därmed är de geografiska indelningarna ett bra komplement till varandra i synnerhet för att hitta en balans i arbetet mellan att arbeta med orsakerna till – och effekterna av segregationen.

5.4 Boendeformer för alla livssituationer

För att förstå skillnader i jämlikheten i boende och bostadssegregationen är det relevantt att se hur bostadsbeståndet ser ut i olika delar av staden och i staden. För att öka jämlikheten och minska segregationen behöver det finnas lägenheter i passande storlek och till överkomlig kostnad i olika delar av staden. Möjligheten att välja var i staden man vill bo påverkas av var bostäder med olika upplåtelseformer och pris/hyra finns.⁹⁶

I vissa områden i Borås finns det en överväldigande majoritet av småhus och få hyresrätter medan det i andra delar av staden råder den totala motsatsen. Detta påverkar givetvis var olika socioekonomiska grupper av befolkningen bor. För många i Borås är valet av bostadsområde en fråga om var det finns lediga hyresrätter med tillräckligt låg hyra.



Figur 22: Upplåtelseform efter område, avser 2022

Källa: SCB, (hämtat från Borås Stad statistikdatabas)

I Borås är andelen inrikes födda som bor i småhus 2020 är betydligt större än bland utrikes födda, 58 procent jämfört med 27,6 procent.⁹⁷ Dock ser man i tabell 23 att sambandet är starkare mellan andel låginkomsttagare och andel boende i hyresrätt än mellan andel boende i hyresrätt och andel utrikes född.

⁹⁶ Delmos (2021). *Segregation i Sverige. Årsrapport 2021 om den socioekonomiska boendesegregationens utveckling.*

⁹⁷ Borås Stad (2023). *Välfärdsbokslutet. En jämlikhetsrapport för ett socialt hållbart Borås.*

	Andel i hyresrätt	Andel med låg disponibel inkomst	Andel låg utbildningsnivå	Andel utrikes födda
Hässleholmen Väst	98,6%	46,7%	33,6%	64,4%
Hässleholmen Syd	94,0%	45,0%	29,1%	66,5%
Göta Centrum Kristineberg Norr	92,2%	29,0%	19,0%	42,1%
Norrby Öst	92,0%	48,7%	40,6%	64,5%
Göta Centrum Kristineberg Syd	87,3%	22,6%	16,5%	44,2%
	Andel i ganderätt (småhus)	Andel med låg disponibel inkomst	Andel låg utbildningsnivå	Andel utrikes födda
Brämhult Öst	99,3%	4,1%	6,5%	15,5%
Källeberg	98,4%	3,1%	4,8%	10,8%
Fristad Omland	97,7%	6,6%	10,7%	7,8%
Viskafors Västra omland	96,7%	9,2%	11,5%	12,1%
Rångedala	96,3%	5,6%	11,1%	6,9%

Tabell 23: Områden med lägst respektive högst andel boende i hyresrätt efter inkomst, utbildningsnivå och utrikes födda.

Källa: SCB (hämtat från Borås Stad statistikdatabas)

I en framtagen rapport som studerar flyttningar och segregationens dynamik i Göteborg beskriver forskarna hur omflyttningsmönster skapar och fördjupar boendesegregationen i regionen och inom Göteborg.⁹⁸ Rapporten konstaterar att de underliggande orsakerna är socioekonomiska, som prisbildningen på bostadsmarknaden, bostadsbeståndets sammansättning, hushållens ekonomiska resurser och möjlighet att välja var man vill bo. Däremot bidrar det ökade trycket på bostadsmarknaden till att segregering mekanismer ger kraftigare utslag. Detta innebär att ju större socioekonomiska skillnader som råder mellan områden i ett stadssystem, desto starkare är impulserna till segregationsgenererad migration.

Sammanfattningsvis konstaterar rapporten att ju högre andel som bor i eget hus i ett område, desto högre är den genomsnittliga inkomsten och sysselsättningsgraden samtidigt som andelen med utländsk bakgrund är lägre.⁹⁹

⁹⁸ Andersson, R., Bråm, Å. & Hogdal, J. (2009). *Fattiga och rika - segregerad stad: Flyttningar och segregationens dynamik i Göteborg 1990-2006*. Stadskansliet och Sociala resursförvaltning. Göteborg: Göteborgs Stad

⁹⁹ Ibid.

5.5 Trångboddhet

Trångboddhet är ett mått på boendestandard. I ett hem där man bor trångt kanske det inte finns tillräckligt med utrymme för att umgås, leka, göra läxor eller arbeta på ett bekvämt sätt. Många faktorer spelar in när vi pratar om trångboddhet, exempelvis inkomst, ålder eller om man bor ensam eller med familj.¹⁰⁰

Det finns flera sätt att definiera trångboddhet. De kallas ofta trångboddhetsnormer, trots att det snarare rör sig om mått än om normer. Vid norm 2 sätts gränsen för trångboddhet vid högst två personer per rum, exklusive kök och vardagsrum. Norm 3 innebär att det förutom kök och vardagsrum ska finnas möjlighet att ge varje hushållsmedlem ett eget rum, utom makar/partners, som antas dela sovrum.¹⁰¹

Andelen trångbodda i ett land beror på hur befolkningen ser ut i stort. Vissa länder har äldre befolkningar, det vill säga en större andel äldre personer som kanske inte har barn boende hemma, för att nämna ett exempel. Andra har en större andel utrikes födda, vilket är en grupp som bor trångt i större utsträckning.¹⁰²

Jämfört med våra grannländer har Sverige en större andel utrikes födda i befolkningen. Skillnaden mellan inrikes och utrikes födda när det kommer till trångboddhet är relativt stor. För inrikes födda ligger andelen på 9 procent, för utrikes födda är den 30 procent. Om man bryter ner gruppen utrikes födda ytterligare är det de som är födda utanför EU som bor trångt i störst utsträckning, 36 procent. Andelen för födda inom EU är 14 procent.¹⁰³

Samtidigt som avståndet mellan födda utanför Europa och inrikes födda har ökat gäller den motsatta utvecklingen de senaste åren för utrikes födda inom Europa. Knappt 7 procent i denna grupp är trångbodda idag.¹⁰⁴

Boendesituationen för utrikes födda som grupp har således skiftat mer än för personer födda i Sverige, vilket i sin tur kan hänga samman med invandringen under olika perioder.

Utöver födelseland finns även vissa skillnader mellan grupper med olika utbildnings- och inkomstnivå. Trångboddheten varierar alltså mellan olika grupper i befolkningen, mellan olika delar av landet och har framförallt varierat över tid. Det rådande underskottet på bostäder, som enligt Boverket är större än på länge, och den ökande befolkningen, är några av de faktorer som kommer att påverka hur många som är trångbodda framöver.¹⁰⁵

¹⁰⁰ Boverket (2016). *Trångboddheten i storstadsregionerna. Rapport 2016:28*

¹⁰¹ Ibid.

¹⁰² SCB (2021). Sverige har flest trångbodda i Norden. Kort analys

¹⁰³ Ibid.

¹⁰⁴ SCB (2018). *Var femte person född utanför Europa är trångbodd. Kort analys.*

¹⁰⁵ Boverket (2016). *Trångboddheten i storstadsregionerna. Rapport 2016:28*

I Borås var 19 procent av befolkningen trångbodda och andelen har ökat sedan 2012.¹⁰⁶ Tabell 24 och 25 visar att det finns geografiska skillnader i trångboddhet.

	Totalt	0–19 år	Inrikes födda	Utrikes födda
Norrby Öst	21,1	14,7	19,1	22,2
Hässleholmen Syd	23,0	17,1	24,7	22,1
Hässleholmen Väst	25,3	17,9	24,5	25,8
Norrby Väst	25,8	15,7	27,6	24,9
Hulta Centrum Öst	28,7	17,9	30,0	27,9

Tabell 24: Fem områden med minst respektive störst bostadsyta per person (medel).

Källa: RTB samt Lägenhetsregistret

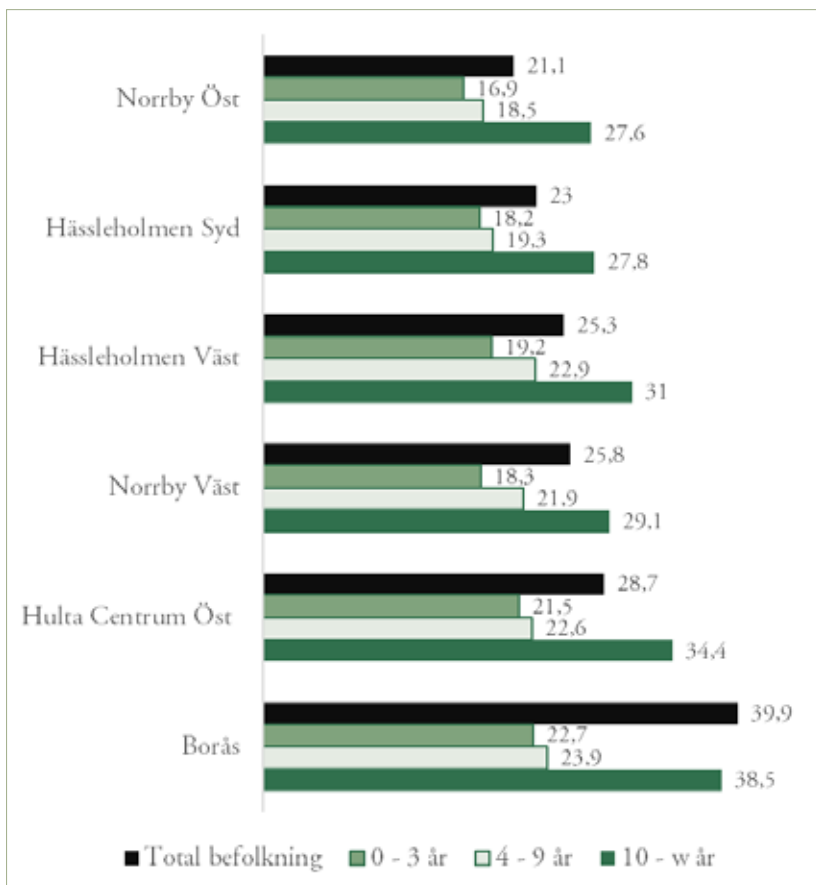
	Totalt	0–19 år	Inrikes födda	Utrikes födda
Viskafors Östra Omland	46,9	30,8	46,6	50,6
Fristad Omland	46,7	32,0	46,2	52,8
Frufällan Sparsör väst	46,7	33,4	46,8	46,3
Sparsör öst	46,5	33,5	46,2	49,1
Borgstena Tämta	46,4	30,0	47,3	37,4

Tabell 25: Fem områden med störst bostadsyta per person (medel)

Källa: RTB samt Lägenhetsregistret

¹⁰⁶ (Enligt Norm 2)
Borås Stad (2023). Vålfärdsbokslutet. *En jämlikhetsrapport för ett socialt hållbart Borås.*

Om man bryter ner gruppen efter vistelsetid är det främst gruppen med kort vistelsetid i Sverige som har minst bostadsyta per person (Figur 26). Ju längre tid i Sverige desto större yta per person. Framförallt tycks storlek på bostadsytan korrelera med områden som även har lägst disponibel inkomst, låg ekonomisk standard samt låg utbildningsnivå.



Figur 26: Bostadsarea per person, (medel) efter vistelsetid i Sverige

Källa: RTB samt Lägenhetsregistret

5.6 Hemlöshet

Socialstyrelsens definition av hemlöshet omfattar fyra olika situationer¹⁰⁷ som personer kan befinna sig i under en kortare eller längre tid. Situationerna omfattar allt från personer i akut brist på tak över huvudet till mer långsiktiga boendeformer inom den sekundära bostadsmarknaden. Den sekundära bostadsmarknaden innebär att kommunen står för bostaden och hyr ut i andra hand.

Hemlöshet är ett mångfacetterat problem och kan härledas både till faktorer på strukturell och individuell nivå. Ansvaret och åtgärder för att minska hemlösheten är och behöver därför vara gemensamt för flera områden och nivåer i samhället. Socialstyrelsens samlade bild är att kommunerna i stor utsträckning arbetar för att motverka hemlöshet på individnivå. Brist på stöd från ledning, begränsad tillgång på hyreslägenheter med lägre hyresnivå, hyresvärdars krav på hyresgäster för att få förstahandskontrakt, spårbindenhet i det sociala arbetet och svårigheter i samverkan är exempel på omständigheter som påverkar och begränsar socialtjänstens arbete.¹⁰⁸

Vi ser att hemlösheten ökar i Borås. Över tid kan urskiljas en ökning av personer registrerade i hemlöshetsituation 1. Under flera år har antalet varit relativt stabilt med en variation på 34 till 38 personer. I år har dock antalet ökat och är det högsta sedan mätningen påbörjades år 2005 (Figur 27).¹⁰⁹



Figur 27: Antal personer i hemlös situation i Borås

Källa: Borås Stads kartläggning av hemlöshet och uppföljning av program mot hemlöshet, 2022

Vräkningsförebyggande enheten för kontinuerligt statistik gällande antal inkomna ärenden, vilka har ökat sedan 2019. I figur 28 ser vi att i september 2022 är antalet i nivå med årsstatistiken 2020 och vräkningsförebyggande enheten ser inte att flödet gällande inkommande ärenden minskar utan räknar med att antalet ärenden fortsätter att komma in i samma takt som under året. Det skulle innebära att 1340 ärenden kommer in under 2022. Ökningen är oroväckande. Dock har antalet barn som berörs av vräkningar fluktuerat under åren.¹¹⁰

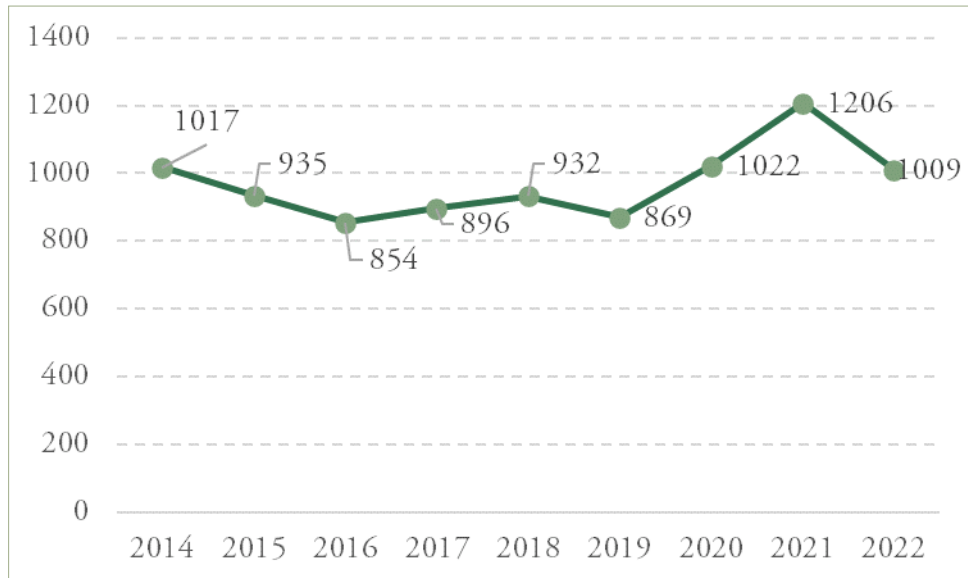
¹⁰⁷ Hemlös enligt socialtjänstens definition utgår från fyra olika situationer:

¹⁾ Akut hemlöshet, ²⁾ institutionsvistelse och kategoriboende, ³⁾ långsiktiga boendelösningar som kommunen ordnat med hyresavtal som innehåller tillsyn eller särskilda villkor/regler, ⁴⁾ eget ordnat kortsiktigt boende hos exempelvis släktingar eller bekanta. Se den utförliga definitionen på www.socialstyrelsen.se.

¹⁰⁸ Socialstyrelsen (2021). *Förebygga och motverka hemlöshet Analys och förslag för fortsatt arbete inom socialtjänsten 2021*

¹⁰⁹ Borås Stad (2022). *Kartläggning av hemlöshet och uppföljning av program mot hemlöshet i Borås Stad 2022*

¹¹⁰ Ibid.



Figur 28: Antal inkomna ärenden

Källa: Vrårkningsförebyggande enhetens dagliga antalsrapporteringar genom Borås stads kartläggning av hemlöshet och uppföljning av program mot hemlöshet 2022.

5.7 Närmiljön

En jämlik stad utifrån närhet och tillgänglighet för alla handlar om att organisera stadsmiljön så att det mesta som behövs för att klara vardagen finns nära. Jämlik tillgång till grundläggande samhällsservice, fritid, kultur och friluftsliv är viktiga komponenter för att stärka jämlikheten.

Närheten och tillgängligheten till ett grönområde har en stor betydelse för användningen och därmed de positiva hälsoeffekterna. Ett flertal studier visar att om grönområdet ligger längre än 300 meter från bostaden minskar användningen för den genomsnittlige brukaren snabbt. Minskningen gäller både mätt via antal besök och via antal minuter man vistas ute i grönområden per vecka. För barn, personer med funktionsnedsättning och äldre kan avståndet behöva vara ännu kortare än 300 meter.¹¹¹

Förutom närheten har också tillgängligheten till områdena betydelse, det vill säga om det finns säkra och trygga vägar dit. Även kvaliteten på utemiljön, det vill säga upplevelsevärden och användningsmöjligheter har också stor betydelse. Parker och grönområden spelar också en viktig roll som offentliga rum och demokratiska mötesplatser i den byggda miljön där olika grupper i samhället kan mötas oavsett socioekonomisk status, kön, funktionsvariation, ålder, religion eller etnisk bakgrund. De är viktiga delar av det offentliga rummet som är gratis att besöka och vistas i.¹¹²

Förekomsten av grönska har betydelse för att skapa social interaktion, möten mellan människor och verka för en känsla av gemenskap i en stadsdel eller ett grannskap – så kallat socialt kapital. Det finns ett tydligt samband mellan mängden grönska, framför allt kvaliteten på grönskan, i gaturummet och den upplevda sociala sammanhållningen på grannskapsnivå.¹¹³

I dagsläget har det inte funnits möjlighet att utföra närhetsanalyser¹¹⁴ Forskning visar dock att i många fall är tillgången på kvaliteter och resurser lägre i socioekonomiskt svagare områden. Det kan till exempel handla om service, parker och offentliga rum, men också arbetsplatser och kollektivtrafik.¹¹⁵

En viktig resurs att studera i framtiden vore hur tillgängligt och nära kulturutbudet, är i stadens olika områden. Att ta del av och att utöva kultur och konst har en dokumenterad effekt på hälsa och välbefinnande. När människor möts och delar upplevelser ökar den sociala sammanhållningen och tilliten till varandra och därmed stärks den sociala hållbarheten.¹¹⁶ Det är några av anledningarna till varför kulturarenor vore intressant att studera, liksom vilken roll de spelar i ett arbete för jämlikhet och sammanhållning. Intressant vore även att studera samtliga dessa mått i en mer djupgående analys, där det faktiska avståndet tas i beaktande. Det vill säga där fysiska barriärer ingår.

Förekomsten av grönska har betydelse för att skapa social interaktion, möten mellan människor och verka för en känsla av gemenskap i en stadsdel eller ett grannskap – så kallat socialt kapital.

¹¹¹ Statens folkhälsoinstitut. (2009). *Grönområden för fler. En vägledning för bedömning av närhet och attraktivitet för bättre hälsa.*

¹¹² Grahm, P. Stoltz, J. (2021). *Urbana grönområden – indikatorer för hälsa och välbefinnande.* Gröna Fakta 2021:3

¹¹³ WHO. (2016). *Urban green spaces and health - a review of evidence.* Rapport på WHO:s webbplats

¹¹⁴ Det pågår ett arbete med att ta fram och använda indikatorer som visar på stadskvaliteter i strukturskissarbetet. Stadskvalitetsindikatorerna är ett verktyg som kan användas av kommunen för att göra närhetsanalyser och därigenom förbättra livsmiljöerna för alla stadens invånare. Se handlingsplan för Boende och närmiljö inom ramen för Socialt hållbart Borås 2023-24.

¹¹⁵ SOU 2017:47. *Nästa steg på vägen mot en mer jämlik hälsa - slutbetänkande av Kommissionen för jämlik hälsa*

¹¹⁶ Ibid.

5.8 Trygghet och tillit

Ju mer jämlikt ett samhälle är, desto större blir sammanhållningen.¹¹⁷ Det ger i sin tur ett samhälle där invånarna känner sig trygga och trivs i sitt område och med samhällets utveckling, vilket minskar risken för social oro. De här frågorna påverkar särskilt barns uppväxt och framtid. Förutom familjens och hemmets betydelse för barns uppväxt visar forskning att även bostadsområdets egenskaper, tryggheten och trivseln i området påverkar.

Frågor om social kontroll och upplevelsen av bostadsområdet samt om uppväxten sker i ett resursstarkt eller resurssvagt område får därför betydelse för barns livsvillkor. Segregation, ojämlikhet i livsvillkor och social oro hänger på så sätt ihop. Både här och nu och hur staden kommer fungera och utvecklas i framtiden.¹¹⁸

Indikatorn upplevd trygghet är viktig för att synliggöra den begränsning som känslan av otrygghet kan innebära. Upplevd otrygghet gör att fler avstår från att gå ut ensam, rörelsen i området minskar och det blir svårare att nyttja de utomhusmiljöer som främjar hälsa.¹¹⁹

Den lokala trygghetsmätningen visar likt nationella undersökningar att oron för att utsättas för brott är större än den faktiska utsattheten för brott. Exempelvis har ca 2 procent av boråsarna blivit utsatta för misshandel under 2022, men 46 procent känner i någon utsträckning en oro över att bli utsatta. I Borås uppger 36 procent att de är otrygga när de går ute en sen kväll i det egna bostadsområdet, jämfört med 27 procent nationellt. Boråsarna oroar sig dock allra främst över att någon närstående ska utsättas för brott, där 60 procent uppger oro i någon utsträckning.¹²⁰

Ungefär var femte person som svarat på trygghetsmätningen uppger att de någon gång valt en annan väg eller färdväg, eller avstått en aktivitet på grund av rädsla för att utsättas för brott. Var femte person uppger även att de aktivt undviker vissa platser i sitt närområde på grund av otrygghet. Dessa konsekvenser av upplevd otrygghet drabbar framförallt kvinnor och yngre personer.¹²¹

Både utsattheten för brott, oron att utsättas för brott och otrygghetens konsekvenser är ojämnt fördelad mellan olika geografiska områden och mellan olika grupper i samhället. Särskilt de som bor i hyresrätt, är arbetslösa eller studerande, har någon förälder som är född i ett annat land, eller är ensamstående upplever otrygghet på olika sätt. De geografiska områden där otrygghet och utsatthet för brott är mest framträdande är Norrby, Hässleholmen, Göta, Övre Sjöbo och i Centrum.¹²²

Offentliga tecken på brottslighet och brist på gemensam omsorg om den offentliga miljön såsom skadegörelse och nedskräpning kan bidra till ökad otrygghet. I Borås anger 11 procent att skadegörelse förekommer i stor eller ganska stor utsträckning i bostadsområdet. 23 procent uppger att det förekommer nedskräpning och 39 procent uppger att det förekommer bilar som kör för fort. Samtliga av ovanstående tecken på otrygghet i den offentliga miljön förekommer i högst utsträckning på Norrby, där exempelvis 77 procent anger att det förekommer nedskräpning.¹²³

Exempelvis har ca 2 procent av boråsarna blivit utsatta för misshandel under 2022, men 46 procent känner i någon utsträckning en oro över att bli utsatta. I Borås uppger 36 procent att de är otrygga när de går ute en sen kväll i det egna bostadsområdet, jämfört med 27 procent nationellt.

De geografiska områden där otrygghet och utsatthet för brott är mest framträdande är Norrby, Hässleholmen, Göta, Övre Sjöbo och i Centrum.

¹¹⁷ Holmberg, S. & Rothstein, B. (2015). *Hög mellan mänsklig tillit i Sverige – men inte bland alla*.

¹¹⁸ Boverket (2010). *Plats för trygghet*.

¹¹⁹ Folkhälsomyndigheten (2021). *Vår livsmiljös betydelse för en god och jämlik hälsa*.

¹²⁰ Borås Stad (2023). *Välfärdslutet. En jämlikhetsrapport för ett socialt hållbart Borås*.

¹²¹ Ibid.

¹²² Ibid.

¹²³ Ibid.

När trygghet diskuteras delas den ofta in i två delar. En rör den faktiska tryggheten och en rör den upplevda. Den faktiska tryggheten hänger inte alltid ihop med den upplevda tryggheten. Ett exempel på detta är att män upplever sig mer trygga utomhus än kvinnor, även om fler män utsätts för brott utomhus. Överlag tyder den nationella trenden på att allt fler känner sig otrygga i sin närmiljö. Fler kvinnor än män känner sig otrygga. Personer med funktionsnedsättning, ensamstående och de som bor i flerfamiljshus, är mer otrygga än andra grupper. Äldre känner sig mer otrygga än yngre. Mest otrygga känner sig lågutbildade, lägre tjänstemän och utrikes födda.¹²⁴

Eftersom de flesta som känner sig otrygga bor i de resurssvaga områdena går det att anta att höginkomsttagare är mer trygga jämfört med låginkomsttagare. Detta då den disponibla inkomsten sammanfaller i hög grad med den upplevda tryggheten.

I en undersökning 2021 delar SOM-institutet upp statistiken enligt Polisens definition av utsatta områden. I ej utsatta områden uppger 80 procent att de känner sig trygga medan i utsatta och särskilt utsatta områden uppger 60, respektive 50 procent att de känner sig trygga i bostadsområdet. Forskarna som har analyserat underlaget har gjort en regressionsanalys för att ta reda på vilka faktorer som är statistiskt säkerställda, framför allt för att se ifall individuella faktorer eller områdets egenskaper spelar störst roll. Analysen visar att det inte är avgörande ifall området är utsatt eller ej. En faktor som spelar roll för tryggheten i området är upplevelsen av att grannskapet har förmåga att agera när något händer.¹²⁵ Analysen visar också att tillit till grannar och upplevd samhörighet i bostadsområdet är individuella faktorer som spelar stor roll för den upplevda tryggheten. Tillsammans indikerar detta att det är den lägre tilliten till andra i området som leder till att fler uppger att de upplever otrygghet i bostadsområdet.¹²⁶

¹²⁴ BRÅ (2022). *Nationella trygghetsundersökningen 2022. Om utsatthet, otrygghet och förtroende*

¹²⁵ SOM-Institutet (2021). *Trygghet i Göteborg*

¹²⁶ Ibid.

5.9 Valdeltagande

Valdeltagandet i riksdagsvalet 2022 sjönk till 84 procent, från 87 procent i 2018 års val. Totalt är det en nedgång med tre procentenheter. I vissa grupper i befolkningen syns nedgången knappt alls medan den i andra grupper är mer markant. Och det handlar mestadels om grupper som redan tidigare röstade i mindre utsträckning.¹²⁷

Det finns skillnader i valdeltagande mellan inrikes och utrikes födda i alla åldrar. Bland inrikes födda var valdeltagandet 89 procent, jämfört med 67 procent bland utrikes födda. Valdeltagandet har varit lägre bland utrikes födda under hela tidsperioden 1991–2022, men skillnaden mellan grupperna ökade i 2022 års riksdagsval till 22 procentenheter. En analys gjord av Statistiska centralbyrån (SCB) visar att inte bara eget födelseland spelar roll för valdeltagandet, utan även föräldrarnas födelseland. Valdeltagandet är högst bland inrikes födda med två inrikes födda föräldrar, av vilka 90 procent deltog i valet. Nästan lika högt är valdeltagandet bland inrikes födda med en inrikes och en utrikes född förälder, där är det 87 procent. Valdeltagandet bland inrikes födda med två utrikes födda föräldrar är lite lägre, 77 procent, och lägst är valdeltagandet bland personer som själva är utrikes födda, där det är 67 procent i 2022 års riksdagsval.¹²⁸

Förutom ålder och födelseland kan man för hela gruppen röstberättigade svenska medborgare konstatera att valdeltagandet varierar mellan olika grupper, framför allt sett till socioekonomiska aspekter. Personer som är sammanboende, är sysselsatta, har en eftergymnasial utbildningsnivå eller har hög inkomst röstar i större utsträckning än ensamstående, arbetslösa eller sjuka, med förgymnasial utbildningsnivå eller låg inkomst. Det finns även skillnader i valdeltagande mellan grupper med olika boendeförhållanden. Oavsett om man bor i flerbostadshus eller småhus är valdeltagandet högre bland personer som bor i äganderätt eller bostadsrätt och lägre bland personer som bor hyresrätt.¹²⁹

När man kontrollerar för kvinnors och mäns ålderssammansättning, civilstånd och hushållsställning samt utbildningsnivå, inkomstnivå och boende kvarstår skillnaden i valdeltagande mellan kvinnor och män. Även det högre valdeltagandet bland personer med eftergymnasial utbildning, högre inkomst och som äger sin bostad kvarstår när övriga faktorer beaktas.¹³⁰

I Borås var valdeltagande i riksdagsvalet 82,4 %, i valet till regionfullmäktige 78,3 % och i valet till kommunfullmäktige 78,4 %. Valdeltagandet i Borås har generellt legat strax under det nationella genomsnittet. Det senaste valdeltagandet gick ned både nationellt och i Borås. Nationellt sjönk valdeltagandet med ca 3 procent i riksdagsvalet, medan valdeltagandet i Borås sjönk med ca 5,4 procent.¹³¹ I figur 29 visar statistiken att skillnaderna återspeglas mellan områden som ett resultat av segregationen i staden.

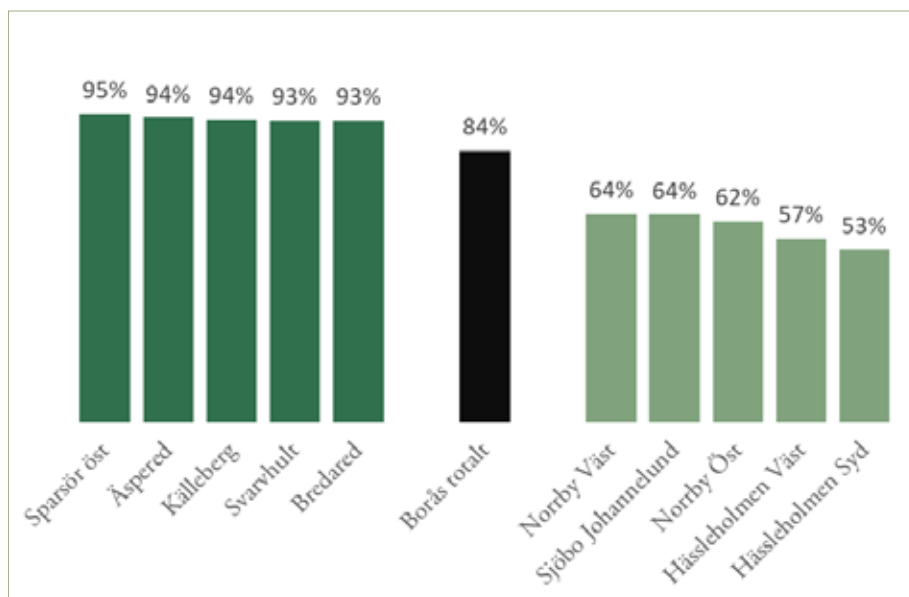
¹²⁷ SKR (2022). *Vikten av valdeltagande. En forskningsöversikt om vetenskapliga fältexperiment med syftet att öka valdeltagandet i allmänna val.*

¹²⁸ SCB (2023). *Analys av valdeltagande vid de allmänna valen 2022.*

¹²⁹ Ibid.

¹³⁰ Ibid.

¹³¹ Borås Stad (2022). *Projektet – Öka valdeltagandet. Rapport 2022*



Figur 29: Valdeltagande i riksdagsval för röstberättigade per område. Fem högsta och fem lägsta områden i Borås. (Röstberättigade inkluderar endast de som ej har bortfall i röstningsvariabeln. Andel röstande beräknas som antal röstande av antal röstberättigade exkl. bortfall. DeSO reflekterar där man var folkbokförd 2022-12-31, detta behöver ej vara samma som där man röstade och således kan valdeltagandet vara olikt mot officiella siffror. Övriga uppgifter har kopplats till registeruppgifter 2022-12-31 vilket kan medföra att dessa siffror kan skilja sig mot officiella siffror.

Källa: SCB:s Valdeltagandeundersökning 2022, Registret övertotalbefolkningen 2022-12-31

Valdeltagande på områdesnivå påverkas av befolkningsammansättningen. Segregationen påverkar därmed valdeltagandet på områdesnivå eftersom social integration spelar roll, såsom etablering på arbetsmarknaden, språk, sociala nätverk och grannskapseffekter. Forskning visar exempelvis att när arbetslösheten ökar i ett närområde så minskar också viljan att rösta såväl som försök att påverka genom att kontakta politiker och andra beslutsfattare.¹³²

En rapport utförd av Valkansliet i Borås Stad (2022) har analyserat valdeltagandet i Borås. Analysen i rapporten pekar på flera orsaker till minskat valdeltagande. En orsak till nedgång i valdeltagandet år 2022 jämfört med valet 2018 kan delvis förklaras med en generell samhällseffekt. Att valdeltagandet gick ner i Borås som helhet och i socioekonomiskt utsatta områden i valet 2022 är inte något unikt för Borås. Många andra kommuner har precis som Borås haft projekt för att öka valdeltagandet i områden med lågt valdeltagande, men trots det har valdeltagandet gått ned.

Under mellanvalsperioden 2018 till 2022 har det funnits en minskad möjlighet till att genomföra det kontinuerliga demokratiarbete som alltid behövs även när det inte är valår. Denna mellanvalsperiod präglades till stor del av covid-19-pandemin. Det i sin tur gjorde det betydligt svårare att genomföra demokratifrämjande insatser i staden som det annars finns möjlighet till när det inte råder en pandemi. Allt ifrån föreningar, mötesplatser och olika typer av stadsevent fick antingen ställa in sin verksamhet eller genomföra den på ett annorlunda sätt, vilket ledde till en minskad möjlighet för människor att delta i gemensamma aktiviteter. Den minskade möjligheten till kontinuerligt demokratiarbete under mellanvalsperioden troligen kan ha påverkat valdeltagandet negativt.

Ytterligare orsak som kan ha haft betydelse för det låga valdeltagandet är att projektet ”Ökat valdeltagande” år 2022 hade betydligt färre resurser än projektet 2018, både när det gäller tid, ekonomi och personal. Minskade resurser är en trolig anledning till att projektet nådde ut till boråsarna i lägre utsträckning i år jämfört med år 2018, vilket kan ha lett till att projektet hade en lägre inverkan på valdeltagandet.

¹³² Strömblad, P. (2003). *Politik på stadens skuggsida*.

6 Slutsatser

Sammantaget visar rapporten en bild av en segregerad stad och skillnaderna är påtagliga mellan olika områden i Borås.

Förhoppningen är att denna rapport ska bidra till att öka kunskapen och förståelsen av hur segregationen ser ut lokal nivå och ge oss en indikation på hur livsvillkoren är fördelade mellan olika sociala grupper och olika geografiska områden i Borås.

Det är i skillnaderna mellan olika bostadsområden som den socioekonomiska boendesegregationen uppstår. Det är därför viktigt att titta på skillnader och likheter mellan olika geografiska områden inom kommunen, och jämföra med riket, för att få en djupare förståelse för segregationen. En analys av segregationen handlar om att se och identifiera mönster utifrån olika geografiska områden för att förstå platsens betydelse för människors uppväxt- och levnadsvillkor.

Det är också viktigt att komma ihåg att segregationen inte är statisk utan förändras över tid. Därför är det intressant att följa hur segregation utvecklas under flera år för att förstå vad som ökar respektive minskar segregationen. Rapporten har exempelvis analyserat områdestyper i Borås men en utvecklingstanke är att undersöka hur många fler områdestyper med exempelvis goda socioekonomiska förutsättningar eller stora socioekonomiska utmaningar som tillkommer över tid eller hur stor andel av befolkningen som lever i de olika områdestyperna. Likaså har rapporten tittat på ojämlikhetsindexet för Borås men det blir betydligt mer intressant att se ifall indexet ändras år för år eller hur fördelningen har förändrats över tid på lägre geografiska nivåer för en specifik indikator. Genom att analysera trender går det att visa åt vilket håll utvecklingen är på väg och hur snabbt saker ändras.

Det är också viktigt att komma ihåg att segregationen inte är statisk utan förändras över tid.

De ojämlika skillnaderna är resultatet av ett samhälle som vuxit fram under en lång tid. Därmed måste vi vara beredda på att resultatet och effekten av de insatser vi gör idag kommer att dröja, ibland en hel generation fram i tiden. Därför är det svårt att på så här kort tid kunna uttala sig med säkerhet kring trender och utveckling. Hänsyn bör också tas till att en mängd faktorer tillsammans påverkar utvecklingen. Det handlar om både globala och nationella trender och förändringar, integration och migration, konjunkturen, demografiska förändringar i befolkningen och de normativa strukturerna i samhället. Många av faktorerna är komplexa i sig, till exempel integration och migration, där stora förändringar har skett de senaste åren.

Arbetet inom Socialt hållbart Borås har bedrivits utifrån två perspektiv. Dels det tvärssektoriella perspektivet där aktiviteterna syftar till att skapa ett helhetsperspektiv på de gemensamma utmaningarna genom ett förstärkt tvärssektoriellt arbete. Insatser inom ett verksamhetsområde är beroende av insatser inom andra verksamhetsområden. Avsikten har varit att undvika fragmentiserad styrning och samordning av kommunens arbete mot segregation. En sådan samlad styrning och samordning ökar möjligheterna till helhetsanalys och gemensamma avvägningar.

Det andra perspektivet har handlat om att integrera ett jämlikhetsperspektiv i förvaltningarnas och bolagens ordinarie verksamhet genom att belysa hur förvaltningar och bolag påverkar livsvillkoren, och hur de kan förändra och ställa om sitt arbete med respektive grunduppdrag så att det sker en omfördelning av resurser som påverkar livsvillkoren.

Att förbättra livsvillkoren för boråsarna och öka jämlikheten i staden, utgör en viktig del av det kommunala grunduppdraget. Borås Stad arbetar varje dag med att på olika sätt förbättra livsvillkoren för invånarna genom att fördela resurser och tillhandahålla verksamhet bland annat i form av stöd, omsorg, skola och hållbar stadsutveckling. Även om Borås Stad inte har full rådgivning över de komplexa

samhällsproblem och trender som ligger bakom skillnader i livsvillkor, så är avsikten med målområdena att kraftsamla och skapa ett gemensamt fokus i förvaltningarnas och bolagens arbete med att skapa likvärdiga livsvillkor. Arbetet med målområdena ska stärka det kommunala grunduppdraget.

Det är fortsatt viktigt att vi som är verksamma eller är förtroendevalda inom Borås Stad har ett helhetsperspektiv på arbetet med segregation. Målområdena utgör en helhet och det går inte att arbeta med dem åtskilda från varandra. Arbetet med ett målområde stärker och påverkar arbetet med ett annat. Samordning mellan berörda aktörer inom och mellan respektive målområde är därför viktigt för att nå våra långsiktigt önskvärda effektmål.

Det är också fortsatt viktigt att effektmålen inom respektive målområde anpassas till de specifika frågor som hanteras. Ibland behöver insatserna vara generella och riktas till alla invånare, medan de ibland behöver riktas till dem som är i störst eller särskilt behov av stöd. Här behöver det göras kontinuerliga analyser för att få bättre kunskap om hur behoven ser ut och förändras. Det är av vikt att arbetet som bedrivs i staden speglar sig i både insatser som syftar till att motverka orsakerna till segregation och insatser som syftar till att arbeta med konsekvenserna av segregationen. Det innebär att fokus behöver riktas mot både långsiktiga främjande insatser och samtidigt mot åtgärdande insatser som kompenserar de för de ojämlika förhållandena som orsakats av segregationens konsekvenser om vi på sikt ska nå de långsiktigt önskvärda effekterna.

Det är fortsatt viktigt att vi som är verksamma eller är förtroendevalda inom Borås Stad har ett helhetsperspektiv på arbetet med segregation. Målområdena utgör en helhet och det går inte att arbeta med dem åtskilda från varandra.

7 Referenser

- Arbetsförmedlingen (2022).** *Perspektiv på långtidsarbetslösheten 2022. En deskriptiv analys.*
- Arbetsförmedlingen. (2017).** *Perspektiv på långtidsarbetslösheten.*
- Arbetsförmedlingen. (2022).** *Verksamhetsstatistik.*
- Arbetsförmedlingen (2021).** *Vilka yrken bryter långtidsarbetslöshet?*
- Andersson, R., Bråmås, Å. & Hogdal, J. (2009).** *Fattiga och rika - segregerad stad: Flyttningar och segregationens dynamik i Göteborg 1990-2006.* Stadskansliet och Sociala resursförvaltning. Göteborg: Göteborgs Stad
- Borås Stad (2023).** *Välfärdsbokslutet. En jämlikhetsrapport för ett socialt hållbart Borås.*
- Borås Stad (2022).** *Projektet – Öka valdeltagandet. Rapport 2022*
- Borås Stad (2022).** *Kartläggning av hemlöshet och uppföljning av program mot hemlöshet i Borås Stad 2022.*
- Borås Stad. Skrivelse Socialt hållbart Borås (2021).** Diarenummer: Dnr KS 2021-00246 1.4.2.0
- BRÅ (2022).** *Nationella trygghetsundersökningen 2022. Om utsatthet, otrygghet och förtroende.*
- Broström, L. & Jansson, B. (2022).** *Who are the In-Work Poor? A Study of the Profile and Income Mobility Among the In-Work Poor in Sweden from 1987 to 2016.* Social Indicators Research, 1–23.
- Boverket (2016).** *Trångboddheten i storstadsregionerna. Rapport 2016:28.*
- Boverket (2010).** *Plats för trygghet.*
- Delegationen mot segregation (2022).** *Skillnader och likheter mellan polisens lista och områdestyperna.*
- Delegationen mot segregation (2021).** *Så mäter och följer du segregation. Användarhandbok för Segregationsbarometern*
- Delegationen mot segregation (2019).** *Segregationens konsekvenser för unga – Analys till regeringens ungdomspolitik.*
- Delegationen mot Segregation (2021).** *Segregation i Sverige: Årsrapport 2021 om den socioekonomiska boendesegregationens utveckling.*
- Delegationen mot segregation (2022).** *Platsens betydelse: Årsrapport 2022 om den socioekonomiska boendesegregationens utveckling.*
- Delegationen mot segregation (2018).** *Ett nationellt system för uppföljning av segregation.*
- Ekonomifakta (2023).** *Strukturförändringar i sysselsättningen.*
- Folkhälsomyndigheten (2019).** *Öppna jämförelser folkhälsa 2019.*
- Folkhälsomyndigheten (2023).** *Folkhälsan i Sverige. Årsrapport 2023.*
- Folkhälsomyndigheten (2023).** *Inkomster och försörjningsmöjligheter – Resultat för uppföljningen av folkhälsopolitikens målområde 4.*

- Folkhälsomyndigheten (2021).** *Vår livsmiljös betydelse för en god och jämlik hälsa.*
- Folkhälsomyndigheten (2022).** *Folkhälsans utveckling. Årsrapport 2022.*
- Fredriksson, U., & Taube, K. (2012).** *Läsning, läsvanor och läsundersökningar.* Lund: Studentlitteratur.
- Forté (2020).** *Integration av nyanlända på arbetsmarknaden.*
- Grahn, P. Stoltz, J. (2021).** *Urbana grönområden – indikatorer för hälsa och välbefinnande.* Gröna Fakta 2021:3.
- Huttunen, K. Pekkarinen b, T. Uusitalo c, R. & Virtanen D. H. (2023).** *Lost boys? Secondary education and crime.* In Journal of Public Economics 218 (2023).
- Holmlund, H., Sjögren, A. & Öckert, B. (2019).** *Jämlikhet i möjligheter och utfall i den svenska skolan* (Bilaga 7 till Långtidsutredningen 2019). SOU 2019:40
- Holmberg, S. & Rothstein, B. (2015).** *Hög mellan mänsklig tillit i Sverige – men inte bland alla.*
- Institutet för arbetsmarknads- och utbildningspolitisk utvärdering (IFAU) (2022).** *Utrikes föddas etablering på arbetsmarknaden.*
- Institutet för arbetsmarknads- och utbildningspolitisk utvärdering (IFAU) (2016).** *Den utvidgade familjens betydelse för barns utbildning.* Rapport 2016:16.
- Kontigo AB. (2018).** *Utomeuropeiskt födda kvinnor utanför arbetskraften: Kartläggning och analys av utmaningar och möjligheter för ett ökat arbetskraftsdeltagande.* Statskontoret.
- Kommissionen för ett socialt hållbart Stockholm (2015).** *Förskolan – En god investering i jämlika livsvillkor.* Delrapport från Kommissionen för ett socialt hållbart Stockholm.
- Mörk, E., Sjögren, A., & Svaleryd, H. (2014).** *Hellre rik och frisk: Om familjebakgrund och barns hälsa.* Stockholm: SNS Förlag
- Myndigheten för skolutveckling (2015).** *Kön och skolframgång. Tolknings- och perspektiv.*
- Myndigheten för ungdoms- och civilsamhällesfrågor (MUCF) (2023).** *En fördjupad bild av ungas fritid.* Ung idag 2023:2.
- Rädda Barnen (2021).** *Barnfattigdom i Sverige. Årsrapport 2021.*
- Sandelin, F. (2021) SOM-Institutet, Göteborgs Universitet.** *Trygghet i Göteborg 2021* (SOM-rapport 2022:06).
- SKR (2022).** *Vikten av valdeltagande. En forskningsöversikt om vetenskapliga fältexperiment med syftet att öka valdeltagandet i allmänna val.*
- SKR (2019).** *Könsskillnader i skolresultat. Nationell statistik i urval.*
- SCB (2023).** *Analys av valdeltagande vid de allmänna valen 2022.*
- SCB (2017).** *Att mäta fattigdom.*
- SOU 2022:61.** *Allmänt fritidshem och för elevers tillgång till utveckling, lärande och en meningsfull fritid:* Betänkande av Utredningen om utökad rätt till fritidshem.
- SOU 2019:69.** *Validering – för kompetensförsörjning och livslångt lärande:* Slutbetänkande av valideringsdelegationen.

- SOU 2017:47.** *Nästa steg på vägen mot en mer jämlik hälsa. Förslag för ett långsiktigt arbete för en god och jämlik hälsa.* Slutbetänkande av kommissionen för
- SOU 2017:35** *Samling för skolan: Nationell strategi för kunskap och likvärdighet.* Slutbetänkande av 2015 års skolkommission.
- SOU 2017:9.** *Det handlar om oss – unga som varken arbetar eller studerar.* Delbetänkande av Samordnaren för unga som varken arbetar eller studerar
- SOU (2012).** *Slutbetänkande av Litteraturutredningen (SOU 2012:65).*
- Statens kulturråd (2015).** *Med läsning som mål: Om metoder och forskning på det läsfrämjande området.* Stockholm: Statens kulturråd.
- Skolverket (2012).** PRILS 2011: *Läsförmågan hos svenska elever i årskurs 4 i ett internationellt perspektiv.* Rapport 381. Stockholm: Skolverket.
- Skolverket (2023).** *Skolverkets bedömning av läget i skolväsendet 2023*
- Skolverket (2023).** *Slutbetyg i grundskolan Våren 2023.*
- Skolinspektionen (2012)** *En skola med tilltro lyfter alla elever: Skolinspektionens erfarenheter och resultat från tillsyn och kvalitetsgranskning 2011.*
- SCB (2021).** *Sverige har flest trångbodda i Norden. Kort analys*
- SCB (2019).** *Stora skillnader i utbildningsnivå mellan nyinvandrade.*
- SCB (2018).** *Utrikes föddas utbildningsbakgrund 2017*
- SCB (2018).** *Var femte person född utanför Europa är trångbodd. Kort analys.*
- Socialstyrelsen (2021).** *Förebygga och motverka hemlöshet Analys och förslag för fortsatt arbete inom socialtjänsten 2021*
- Statens folkhälsoinstitut. (2009).** *Grönområden för fler. En vägledning för bedömning av närhet och attraktivitet för bättre hälsa.*
- Strömblad, P. (2003).** *Politik på stadens skuggsida.* (Doktorsavhandling,Uppsala universitet). DIVA.
- Vetenskapsrådet (2012).** *Kunskap om hälsa och lärande: En översikt av ett forskningsfält under utveckling.*
- Vetenskapsrådet (2015).** *En likvärdig förskola för alla barn – Innebörder och indikatorer.*
- Vetenskapsrådet (2018).** *Svensk forskning om segregation – en kartläggning.*
- WHO. (2016).** *Urban green spaces and health - a review of evidence.* Rapport på WHO:s webbplats
- Zimmerman, F. (2022).** *Nya vägar till en likvärdig skola.* Liber

STADSLEDNINGSKANSLIET · KVALITET OCH UTVECKLING

Besöksadress: Kungsgatan 55

Postadress: Stadsledningskansliet, 501 80 Borås

Tfn: 033-35 70 00 (växel)

E-post: boras@boras.se

Webbplats: boras.se