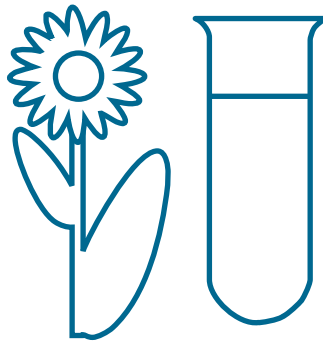
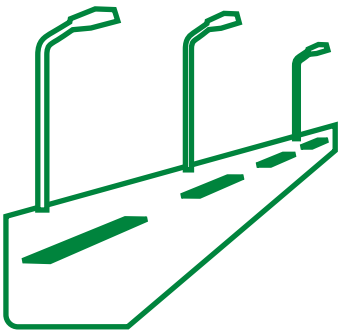
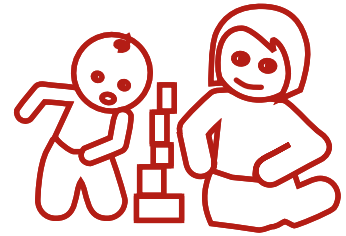
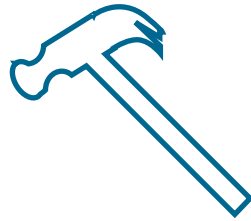
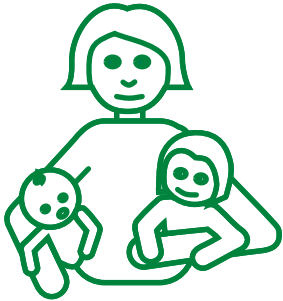


TAXOR OCH AVGIFTER



Borås Stad
BUDGET 2017



Taxor och avgifter

Regler

Med avgift menas i detta sammanhang priset på en tjänst eller vara. Taxa är ett vidare begrepp och omfattar även regler för avgiftsuttaget, olika föreskrifter m m.

Justeringar av samtliga avgifter skall ske i årsbudgeten om inte särskilda skäl omöjliggör detta. Ändringar av taxekonstruktionerna sker i anslutning till årsbudgeten. Om kostnadsutvecklingen blir en annan än vad som förutsattes i budgeten, åligger det nämnden att under budgetåret vidta åtgärder så att täckningsgraden bibehålls.

Följande taxor och avgifter fastställs av Kommunfullmäktige

- avgifter för registrering, tillstånd och tillsyn enligt lotterilagen
- avgifter för upplåtelse av gatuplatser och torgplatser
- avgifter för tillfälliga parkeringstillstånd
- plan- och bygglovtaxa (PBL)
- mätningstaxa samt avgifter för uppdrag utförda av fastighetsbildningsmyndigheten
- avgifter för allmän parkering
- felparkeringsavgifter
- handläggningsavgifter för undantag från föreskrifter om trafik på väg eller i terräng
- vatten- och avloppstaxa
- renhållningstaxa
- taxa för provning och tillsyn inom miljöbalkens område
- taxa för provning och tillsyn enligt strålskyddslagen
- taxa för tillsyn enligt lag om sprängämnesprekursorer
- taxa för uppdragsverksamhet inom Miljö- och konsumentnämndens tillsynsområde
- taxa för provning och tillsyn enligt alkohollagen och tobakslagen samt kontroll enligt lagen om handel med vissa receptfria läkemedel
- avgifter för tillhandahållande av avskrift av allmän handling
- taxa för förskoleverksamhet, förskoleklass och skolbarnsomsorg
- taxa för vård och omsorg av äldre och personer med funktionsnedsättning
- taxa för offentlig kontroll inom livsmedelsområdet
- taxa för boende i familjehem eller elevhem enligt LSS (lag om stöd och service till vissa funktionshindrade)

Övriga taxor och avgifter beslutas av respektive nämnd, som i anslutning till budgetarbetet har att överväga avgiftens storlek med hänsyn till önskad täckningsgrad. Sotningstaxan fastställs av Södra Älvsborgs Räddningstjänstförbund.

Taxe- och avgiftsjusteringar 2017

I vissa fall redovisas förändringar i taxor och avgifter i själva budgeten, i vissa fall redovisas hela taxan i form av särskilda bilagor. I särskilda bilagor redovisas följande taxor och avgifter, där förändring sker och där beslut skall fattas av Kommunfullmäktige

- Bilaga A Taxa för uppdragsverksamhet inom Miljö- och konsumentnämndens ansvarsområden
- Bilaga B Taxa för offentlig kontroll inom livsmedelsområdet
- Bilaga C Taxa för provning och tillsyn enligt strålskyddslagen
- Bilaga D Taxa för provning och tillsyn inom miljöbalkens område
- Bilaga E Taxa för provning och tillsyn enligt alkohollagen, tobakslagen samt lagen om handel med vissa receptfria läkemedel
- Bilaga F Taxa för tillsyn enligt lag om sprängämnesprekursorer
- Bilaga G Taxa för vård och omsorg om äldre och personer med funktionsnedsättning

Upphäva tidigare fastställd taxa 2015-02-19 gällande strandskyddsdispens och innefatta denna avgift under taxa för 'Prövning och tillsyn inom miljöbalkens område'.

Renhållningstaxan och vatten- och avloppstaxan läggs fram till Kommunfullmäktige som särskilda ärenden.

Övriga taxor som skall beslutas av Kommunfullmäktige föreslås vara oförändrade under 2017.

KOMMUNSTYRELSEN

Ulf Olsson

Magnus Widén

Bilaga A

Taxa för uppdragsverksamhet inom Miljö- och konsumentnämndens ansvarsområden

Fastställd av Kommunfullmäktige 2016-xx-xx

Gäller fr.o.m. 2017-01-01

Timtaxan för 2017 är 1 085 kronor och regleras årligen enligt nedan.

Taxans omfattning

För uppdrag som ligger inom det ansvarsområde Miljö- och konsumentnämnden har enligt gällande reglemente ska avgift erläggas av den som anlitar nämnden. Avgift debiteras inte i samband med myndighetsutövning annat än i de fall som framgår av gällande taxor för offentlig kontroll inom livsmedelsområdet, prövning och tillsyn inom miljöbalkens område samt prövning och tillsyn enligt strålskyddslagen. Debitering ska inte ske vid deltagande i arbetsgrupper inom kommunen.

Avgift

Timtaxan fastställs genom beslut av Kommunfullmäktige och vid indexuppräknings av taxan genom beslut av Miljö- och konsumentnämnden. Nämnden får för varje kalenderår (avgiftsår) besluta att höja taxan med en procentsats som motsvarar förändringen av prisindex för kommunal verksamhet (PKV), som publiceras av SKL under oktober månad varje år.

Provtagningsmateriel m m

Nämnden ska ersättas för provtagningsmateriel och andra kostnader i anslutning till uppdraget.

Betalning

Avgiften enligt denna taxa erläggs av uppdragsgivaren mot räkning, efter det att Miljö- och konsumentnämnden utfört uppdraget.

Taxan tillämpas på uppdrag som påbörjas från och med den 1 januari 2017.

Bilaga B

Taxa för offentlig kontroll inom livsmedelsområdet

Fastställd av Kommunfullmäktige 2016-xx-xx

Gäller fr.o.m. 2017-01-01

Timtaxan för 2017 är 1 244 kronor och regleras årligen enligt 5 § nedan.

Inledande bestämmelser

1 § Denna taxa gäller avgifter för Miljö- och konsumentnämndens verksamhet med offentlig kontroll enligt livsmedelslagen (SFS 2006:804), de föreskrifter som meddelats med stöd av lagen samt de EG-bestämmelser som kompletteras av lagen.

2 § Avgift enligt denna taxa tas ut för

1. prövning i ärenden om godkännande av anläggning
2. registrering av anläggning
3. handläggning och andra åtgärder vid årlig offentlig kontroll, extra offentlig kontroll och offentlig kontroll i övrigt.

3 § Avgift enligt denna taxa tas inte ut för

1. offentlig kontroll som föranleds av klagomål som visar sig obefogat
2. handläggning som föranleds av överklagande av beslut av Miljö- och konsumentnämnden enligt livsmedelslagen, de föreskrifter som meddelats med stöd av lagen samt de EG-bestämmelser som kompletteras av lagen.

4 § Beslut om avgift eller om nedsättning av avgift i enskilda fall fattas av Miljö- och konsumentnämnden.

5 § Miljö- och konsumentnämnden får för varje kalenderår (avgiftsår) besluta att höja taxan med en procentsats som motsvarar förändringen av prisindex för kommunal verksamhet (PKV), som publiceras av SKL under oktober månad varje år.

Timtaxa (timavgift)

6 § Timtaxan fastställs genom beslut av Kommunfullmäktige och vid indexuppräknings av taxan genom beslut av Miljö- och konsumentnämnden. Avgiftsuttag sker i förhållande till den kontrolltid som en anläggning tilldelas eller i förhållande till faktiskt nedlagd kontrolltid i varje ärende eller enligt de andra grunder som anges i taxan.

I de fall timavgift tas ut i förhållande till faktiskt nedlagd kontrolltid avses med kontrolltid den sammanlagda tid som varje tjänsteman vid nämnden har använt för inläsning av ärendet, kontakter med parter, samråd med experter och myndigheter, inspektioner, revisioner, provtagning och kontroller i övrigt, beredning i övrigt i ärendet samt föredragning och beslut. Om den sammanlagda kontrolltiden understiger en halv timme per år tas ingen timavgift ut.

För inspektioner, mätningar och andra kontroller som utförs vardagar mellan klockan 19.00 och 07.00, lördagar, söndagar, julafton, nyårsafton, påskafton, trettondagsafton, midsommarafton och helgdagar, tas avgift ut med 1,5 gånger ordinarie timavgift.

Avgift för provning

7 § Den som ansöker om godkännande av en anläggning för att driva livsmedelsverksamhet ska betala en avgift för provningen som motsvarar en årlig kontrollavgift för anläggningen enligt 9 § med tillämpning av Livsmedelsverkets gällande vägledning ”Riskklassning av livsmedelsanläggningar och beräkning av kontrolltid”.

Avgift för provning ska betalas för varje anläggning som ansökan avser.

Avgift för provning får tas ut i förskott.

Avgift för provning ska erläggas även om ansökan avslås.

Avgift för registrering

8 § Den som anmäler en livsmedelsanläggning för registrering ska betala avgift motsvarande en timmas kontrolltid.

Årlig kontrollavgift

9 § För normal offentlig kontroll av en *livsmedelsanläggning* ska en fast årlig kontrollavgift betalas.

Avgiftens storlek grundar sig på den årliga kontrolltid Miljö- och konsumentnämnden beslutar att tilldela anläggningen. För fastställande av kontrolltiden tillämpas Livsmedelsverkets gällande vägledning ”Riskklassning av livsmedelsanläggningar och beräkning av kontrolltid”.

Den årliga kontrollavgiften beräknas genom att kontrolltiden multipliceras med timtaxan.

10 § Om en tillämpning av 9 § skulle medföra att kontrolltiden för en anläggning blir uppenbart oriktig i förhållande till det faktiska kontrollbehovet enligt nämndens riskbedömning, ska anläggningen istället tilldelas kontrolltid på grundval av nämndens bedömning av anläggningens kontrollbehov.

11 § Fast årlig kontrollavgift omfattar kalenderår och ska betalas i förskott.

12 § Den fasta årliga kontrollavgiften ska betalas fr.o.m. det kalenderår då verksamheten påbörjas. Avgiften ska därefter betalas med helt avgiftsbelopp för varje påbörjat kalenderår. Avgiftsskyldigheten upphör fr.o.m. det kalenderår som följer efter det att verksamheten vid anläggningen har upphört.

Om riskklassningen av anläggningen ändras och därmed den tilldelade kontrolltiden, ska den nya avgiften betalas från och med det följande kalenderåret.

13 § Den fasta årliga kontrollavgiften ska betalas av den som äger eller innehar anläggningen (livsmedelsföretagaren) vid kalenderårets början eller när verksamheten påbörjas.

Avgift för extra offentlig kontroll

14 § Om påvisandet av bristande efterlevnad medför offentlig kontroll som går utöver den normala kontrollverksamheten, tas avgift ut för nedlagd kontrolltid enligt timtaxan i 6 § och för de faktiska kostnaderna för provtagning och analys av prover.

Enligt artikel 28 i Europaparlamentets och rådets förordning (EG) nr 882/2004 om offentlig kontroll för att säkerställa kontrollen av efterlevnaden av livsmedelslagstiftningen ska den företagare som har ansvaret för den bristande efterlevnaden, eller får den företagare som äger eller innehar produkterna vid den tid då den extra offentliga kontrollen genomförs, debiteras de kostnader som den extra offentliga kontrollen medför.

Avgift för övrig offentlig kontroll

15 § För sådan offentlig kontroll i övrigt som följer av den lagstiftning som anges i 1 §, debiteras för faktisk nedlagd handläggningstid i enlighet med vad som följer av 6 §.

Höjning eller nedsättning av avgift

16 § Om det finns särskilda skäl får Miljö- och konsumentnämnden i enskilda fall besluta att avgift enligt denna taxa ska höjas, sättas ned eller efterskänkas.

Avgiftens erläggande

17 § Betalning av avgift enligt denna taxa ska ske till Borås Stad genom dess Miljö- och konsumentnämnd. Betalning ska ske inom tid som anges i beslut om avgift eller på faktura.

Verkställighetsfrågor m.m.

18 § Av 33 § livsmedelslagen framgår att Miljö- och konsumentnämnden får förordna att dess beslut om avgift ska gälla omedelbart även om det överklagas.

19 § Av 31 § livsmedelslagen framgår att Miljö- och konsumentnämndens beslut om avgift får överklagas hos Länsstyrelsen.

Denna taxa träder i kraft den 1 januari 2017. I ärenden som rör godkännanden eller registreringar tillämpas taxan på ärenden som kommer in från och med denna dag

Bilaga C

Taxa för prövning och tillsyn enligt strålskyddslagen

Fastställd av Kommunfullmäktige 2016-xx-xx

Gäller fr.o.m. 2017-01-01

Timtaxan för 2017 är 1 085 kronor och regleras årligen enligt 5 § nedan.

Inledande bestämmelser

- 1 § Denna taxa gäller avgifter för Miljö- och konsumentnämndens verksamhet med prövning och tillsyn enligt strålskyddslagen (SFS 1988:220) eller bestämmelser meddelade med stöd av strålskyddslagen.
- 2 § Avgift enligt denna taxa ska betalas för
1. handläggning och andra åtgärder med anledning av anmälan av verksamhet.
 2. handläggning och andra åtgärder vid tillsyn i övrigt.
- 3 § Avgift enligt denna taxa tas inte ut för
1. tillsyn som föranleds av klagomål som visar sig obefogat.
 2. handläggning som föranleds av ett beslut av Miljö- och konsumentnämnden enligt strålskyddslagen eller bestämmelser meddelade med stöd av strålskyddslagen överklagas.
- 4 § Beslut om avgift eller om nedsättning eller efterskänkande av avgift i enskilda fall fattas av Miljö- och konsumentnämnden.
- 5 § Nämnden får för varje kalenderår (avgiftsår) besluta att höja taxan med en procentsats som motsvarar förändringen av prisindex för kommunal verksamhet (PKV), som publiceras av SKL under oktober månad varje år.

Timtaxa

- 6 § Timtaxan fastställs genom beslut av Kommunfullmäktige och vid indexuppräknings av taxan genom beslut av Miljö- och konsumentnämnden.
- 7 § Timavgift tas ut i förhållande till faktiskt nedlagd handläggningstid. Med handläggningstid avses den sammanlagda tid som varje tjänsteman vid Miljö- och konsumentnämnden har använt för inläsning av ärendet, kontakter med parter, samråd med experter och myndigheter, inspektioner och kontroller i övrigt, beredning i övrigt i ärendet samt föredragning och beslut. Sådan avgift tas ut för varje påbörjad halv timme nedlagd handläggningstid.

För inspektioner och andra kontroller som utförs vardagar mellan klockan 19.00 och 07.00, lördagar, söndagar, julafton, nyårsafton, påskafton, trettondagsafton, midsommarafton och helgdagar, tas avgift ut med 1,5 gånger ordinarie timavgift.

Avgifter med anledning av anmälan

8 § Avgift för handläggning av anmälan av verksamhet ska betalas i form av timavgift genom att den faktiskt nedlagda handläggningstiden i ärendet multipliceras med timtaxan.

Avgift med anledning av anmälan ska betalas för varje avgiftsbelagt ärende som anmälan avser.

9 § Avgift för handläggning av anmälan ska betalas av den som bedriver eller avser att bedriva verksamheten eller vidta åtgärden

10 § Utöver avgift med anledning av handläggning av anmälan, kan avgift för tillsyn i övrigt komma att tas ut för den verksamhet eller åtgärd anmälan avser enligt vad som anges i denna taxa.

Avgift för tillsyn i övrigt

11 § Avgift för tillsyn av verksamhet ska betalas i form av timavgift genom att den faktiskt nedlagda handläggningstiden i ärendet multipliceras med timtaxan.

12 § Avgift för tillsyn ska betalas av den som bedriver eller avser att bedriva verksamheten eller vidta åtgärd som föranleder avgiften.

Nedsättning av avgift

13 § Om det finns särskilda skäl med hänsyn till verksamhetens art och omfattning, tillsynsbehovet, nedlagd handläggningstid och övriga omständigheter, får avgift enligt denna taxa sättas ned eller efterskänkas.

Avgiftens erläggande m.m.

14 § Betalning av avgift enligt denna taxa ska ske till Miljö- och konsumentnämnden. Betalning ska ske inom tid som anges på faktura.

Verkställighetsfrågor m.m.

15 § Enligt 42 § fjärde stycket strålskyddslagen (SFS 1988:220) gäller alla beslut som meddelas med stöd av strålskyddslagen omedelbart om inget annat beslutas av Miljö- och konsumentnämnden.

16 § Enligt 42 § första stycket strålskyddslagen (SFS 1988:220) får Miljö- och konsumentnämndens beslut överklagas hos allmän förvaltningsdomstol.

Taxan tillämpas på ärenden som påbörjas från och med den 1 januari 2017.

Bilaga D

Taxa för prövning och tillsyn inom miljöbalkens område

Fastställd av Kommunfullmäktige 2016-xx-xx

Gäller fr.o.m. 2017-01-01

Timtaxan för 2017 är 1 085 kronor och regleras årligen enligt 6 § nedan.

Inledande bestämmelser

1 § Denna taxa gäller avgifter för Miljö- och konsumentnämndens verksamhet med prövning och tillsyn enligt miljöbalken eller bestämmelser meddelade med stöd av miljöbalken eller med anledning av EUs förordningar inom miljöbalkens tillämpningsområde, bl.a. natur- och kulturvård, skydd av områden, miljöfarlig verksamhet, hälsoskydd, verksamheter som orsakar miljöskador, vattenverksamhet, skötsel av jordbruksmark, kemiska produkter och biotekniska organismer samt avfall och producentansvar.

Utöver vad som anges i denna taxa kan ersättning till Miljö- och konsumentnämnden utgå bl.a. enligt 26 kap. 22 § miljöbalken för undersökningskostnader m.m. och enligt 25 kap. 2 § miljöbalken för rättegångskostnader.

2 § Avgift enligt denna taxa ska betalas för

1. handläggning och andra åtgärder med anledning av ansökningar om tillstånd, dispens eller undantag.
2. handläggning och andra åtgärder med anledning av anmälan av verksamhet eller åtgärd.
3. handläggning och andra åtgärder vid övrig tillsyn.

3 § Avgift enligt denna taxa tas inte ut för

1. tillsyn som föranleds av klagomål som visar sig obefogat.
2. handläggning som föranleds av att beslut av Miljö- och konsumentnämnden överklagas.

4 § Beslut om avgift eller om nedsättning eller efterskänkande av avgift i enskilda fall fattas av Miljö- och konsumentnämnden.

5 § Enligt 27 kap. 3 § miljöbalken är alla som är skyldiga att betala avgift enligt denna taxa eller enligt 26 kap. 22 § miljöbalken skyldiga att lämna de uppgifter som behövs för att avgiftens eller ersättningens storlek ska kunna bestämmas.

6 § Miljö- och konsumentnämnden får för varje kalenderår (avgiftsår) besluta att höja taxan med en procentsats som motsvarar förändringen av prisindex för kommunal verksamhet (PKV), som publiceras av SKL under oktober månad varje år.

Timtaxa

- 7 § Timtaxan fastställs genom beslut av Kommunfullmäktige och vid indexuppräknings av taxan genom beslut av Miljö- och konsumentnämnden. Avgiftsuttag sker i förhållande till den handläggningstid som i taxan bestämts för ärendet (fast avgift), i förhållande till den årliga handläggningstid som anläggningen eller verksamheten tilldelats (fast årlig tillsynsavgift), i förhållande till den faktiskt nedlagda handläggningstiden i det enskilda ärendet (timavgift) eller enligt de andra grunder som anges i taxan.
- 8 § I de fall timavgift tas ut i förhållande till faktiskt nedlagd handläggningstid avses med handläggningstid den sammanlagda tid som varje tjänsteman vid Miljö- och konsumentnämnden har använt för inläsning av ärendet, kontakter med parter, samråd med experter och myndigheter, inspektioner, provtagning och kontroller i övrigt, beredning i övrigt i ärendet samt föredragning och beslut. Sådan avgift tas ut för varje påbörjad halv timme nedlagd handläggningstid. Om den sammanlagda handläggningstiden understiger en halv timme per år tas ingen timavgift ut. I handläggningstiden ska inte räknas in sådan resttid som vid ett och samma resetillfälle överstiger två timmar.

För inspektioner, mätningar och andra kontroller som utförs vardagar mellan klockan 19.00 och 07.00, lördagar, söndagar, julafton, nyårsafton, påskafton, trettondagsafton, midsommarafton och helgdagar, tas avgift ut med 1,5 gånger ordinarie timavgift.

Avgifter för prövning

- 9 § Avgift för prövning av ansökningar om tillstånd, dispens eller undantag ska betalas i form av *fast avgift* (vars underlag är antalet timmar handläggningstid) som anges i taxebilaga 1 eller i form av *timavgift* genom att den faktiskt nedlagda handläggningstiden i ärendet multipliceras med timtaxan eller enligt de grunder i övrigt som anges i taxebilaga 1.
- Avgift för prövning ska betalas för varje avgiftsbelagt ärende som ansökningen avser.
- 10 § Om det i beslut om tillstånd föreskrivs att en anordning inte får tas i bruk förrän den har besiktigats och godkänts av Miljö- och konsumentnämnden, ingår kostnaden för en sådan besiktning i den fasta avgiften. Kan anordningen där då inte godkännas, varför besiktning måste ske vid ytterligare tillfälle, tas timavgift ut för nämndens kostnader med anledning av den tillkommande handläggningstiden.
- 11 § Avgift för prövning ska erläggas av sökanden.
- 12 § Avgift för prövning ska erläggas även om ansökan avslås.
- 13 § I ärenden om ansökan om tillstånd till miljöfarlig verksamhet som prövas av Miljö- och konsumentnämnden är sökanden i förekommande fall också skyldig att ersätta nämndens kostnader enligt 19 kap. 4 och 5 §§ miljöbalken för sakkunniga som har tillkallats av nämnden och för kungörelser i ärendet. Sökanden är även skyldig att ersätta Miljö- och konsumentnämndens kostnader för kungörelser i ärenden om tillstånd, dispens eller undantag enligt 7 kap. miljöbalken eller förordningen (1998:1252) om områdesskydd enligt miljöbalken.
- 14 § Utöver avgift för prövning, kan avgift för tillsyn komma att tas ut för den verksamhet eller åtgärd som prövningen avser enligt vad som anges i denna taxa.

Avgifter med anledning av anmälan

15 § Avgift för handläggning av anmälan av verksamhet eller åtgärd ska betalas i form av *fast avgift* (vars underlag är antalet timmar handläggningstid) som anges i taxebilaga 1 eller i form av *timavgift* genom att den faktiskt nedlagda handläggningstiden i ärendet multipliceras med timtaxan eller enligt de grunder i övrigt som anges taxebilaga 1.

Avgift med anledning av anmälan ska betalas för varje avgiftsbelagt ärende som anmälan avser.

16 § Avgift för handläggning av anmälan ska betalas av den som bedriver eller avser att bedriva verksamheten eller vidta åtgärden. I ärenden om anmälan av miljöfarlig verksamhet med beteckningen C i miljöprövningsförordningen (2013:251) är denne i förekommande fall också skyldig att ersätta Miljö- och konsumentnämndens kostnader för kungörelser i ärendet.

17 § Utöver avgift med anledning av handläggning av anmälan, kan avgift för övrig tillsyn komma att tas ut för den verksamhet eller åtgärd anmälan avser enligt vad som anges i denna taxa.

Avgift för övrig tillsyn

18 § Avgifter för övrig tillsyn ska betalas i form av *fast årlig tillsynsavgift avgift* (vars underlag är antalet timmar handläggningstid) som anges för anläggningen eller verksamheten i taxebilaga 1 eller i form av *timavgift* genom att den faktiskt nedlagda handläggningstiden i ärendet multipliceras med timtaxan eller enligt de grunder i övrigt som anges taxebilaga 1.

Inspektioner och andra tillsynsåtgärder med anledning av att verksamhetsutövaren bryter mot villkor eller inte åttlyder förelägganden eller förbud, ingår inte i den fasta årsavgiften. För sådana åtgärder tas timavgift ut.

19 § För tillsyn över sådan miljöfarlig verksamhet eller hälsoskyddsverksamhet som anges i taxebilaga 2 eller taxebilaga 3 ska en *fast årlig tillsynsavgift* betalas som baseras på den tillsynstid som Miljö- och konsumentnämnden tilldelar anläggningen eller verksamheten. Tillsynstiden bestäms genom en riskbedömning av anläggningen eller verksamheten bestående av en avgiftsklassificering enligt taxebilaga 2 eller 3 och en riskklassificering (placering i riskkolumn) enligt taxebilaga 4. Den årliga tillsynstiden för varje avgiftsklass och riskkolumn framgår av tabell i taxebilaga 4. Den årliga tillsynsavgiften beräknas genom att tilldelad tillsynstid multipliceras med timtaxan.

Om bristande efterlevnad eller oförutsedda händelser medför tillsyn som går utöver den tilldelade tillsynstiden, ska avgift för denna *extra tillsyn* utgå för nedlagd handläggningstid multiplicerad med timtaxan.

20 § För verksamhet som tillståndsprövats ska avgiften bestämmas med utgångspunkt från vad som föreskrivs i tillståndsbeslutet om tillåten produktionsvolym eller motsvarande.

Om en fabrik, anläggning eller annan inrättning omfattar flera miljöfarliga verksamheter enligt taxebilaga 2 ska full avgift betalas för den punkt som medför den högsta avgiften med tillägg av 25 procent av summan av de belopp som anges för de övriga verksamheterna.

21 § Fast årlig tillsynsavgift omfattar kalenderår och ska betalas i förskott. Sådan avgift ska betalas från och med det kalenderår som följer efter det att beslut om tillstånd till

verksamheten har meddelats eller anmälan skett - eller i de fall tillstånd eller anmälan inte krävs - verksamheten har påbörjats. För tillsyn som sker dessförinnan och som inte ingår i avgift för prövning eller för handläggning av anmälan, tas timavgift ut. Fast årlig tillsynsavgift ska betalas med helt avgiftsbelopp för varje påbörjat kalenderår som verksamheten bedrivs.

- 22 § Avgift för tillsyn ska betalas av den som bedriver eller avser att bedriva verksamheten eller vidta den åtgärd som föranleder avgiften. För tillsyn över miljöskador enligt 10 kap. miljöbalken, ska tillsynsavgiften betalas av den som enligt 10 kap. miljöbalken är ansvarig för avhjälpande eller kostnader.

Nedsättning av avgift

- 23 § Om det finns särskilda skäl med hänsyn till verksamhetens art och omfattning, tillsynsbehovet, nedlagd handläggningstid och övriga omständigheter, får avgift enligt denna taxa i enskilda fall sättas ned eller efterskänkas.

Avgiftens erläggande m.m.

- 24 § Betalning av avgift enligt denna taxa ska ske till Borås Stad genom dess Miljö- och konsumentnämnd. Betalning ska ske inom tid som anges på faktura.

Verkställighetsfrågor m.m.

- 25 § Av 1 kap. 2 § och 9 kap. 4 § förordningen (1998:940) om avgifter för prövning och tillsyn enligt miljöbalken, framgår att Miljö- och konsumentnämndens beslut om avgift får verkställas enligt utsökningsbalken.
- 26 § Av 1 kap. 2 § och 9 kap. 5 § förordningen (1998:940) om avgifter för prövning och tillsyn enligt miljöbalken, framgår att Miljö- och konsumentnämnden får förordna att dess beslut om avgift ska gälla omedelbart även om det överklagas.
- 27 § Enligt 19 kap. 1 § miljöbalken överklagas Miljö- och konsumentnämndens beslut om avgift hos Länsstyrelsen.

Denna taxa träder i kraft den 1 januari 2017. I ärenden som rör tillstånd och anmälningar tillämpas taxan på ärenden som kommer in från och med denna dag.

Taxebilaga 1

	Avgifts- underlag
Skydd av naturen 7 kap MB	
<i>Prövning</i>	
Prövning av ansökan om tillstånd till verksamhet eller åtgärd som inte får utföras utan tillstånd enligt föreskrifter för natur- och kulturresevat eller vattenskyddsområde	Timtaxa
Prövning av ansökan om dispens eller undantag från föreskrifter för natur- och kulturresevat, naturminne, djur- och växtskyddsområde och vattenskyddsområde	Timtaxa
Prövning av ansökan om dispens från strandskydd	6 timmar
Avgift vid återkallande av ansökan om dispens från strandskydd, högst 6 timmar	Timtaxa, högst 6 timmar
<i>Anmälan</i>	
Handläggning av anmälan om en verksamhet eller åtgärd inom natur- och kulturresevat eller vattenskyddsområde som kräver anmälan enligt föreskrifter för natur- och kulturresevat eller vattenskyddsområde	Timtaxa
<i>Tillsyn i övrigt</i>	
Tillsyn i övrigt som gäller skydd av områden, djur- och växtarter, naturmiljön i övrigt, vilthägn eller allemansrätten	Timtaxa
Miljöfarlig verksamhet 9 kap MB	
<i>Prövning</i>	
Prövning av ansökan om inrättande av avloppsanordning eller anslutning av vattentoalett enligt 13 § förordningen (SFS 1998:899) om miljöfarlig verksamhet och hälsoskydd avseende	
1. Inrättande av vattentoalett med sluten tank	3 timmar
2. Inrättande av vattentoalett med avloppsutsläpp till mark eller vatten	6 timmar
3. Inrättande av annan avloppsanordning enligt vad kommunen föreskrivit enligt 13 § förordningen (SFS 1998:899) om miljöfarlig verksamhet och hälsoskydd samt inom vattenskyddsområde	6 timmar
4. Inrättande av flera avloppsanordningar enligt punkterna 1, 2 eller 3 på samma fastighet och vid samma tillfälle	6 timmar
5. Anslutning av vattentoalett till befintlig avloppsanordning	4 timmar
6. Inrättande av gemensam tillståndspliktig avloppsanordning för - 6-25 personekvivalenter - 26-200 personekvivalenter	6 timmar 10 timmar
7. Ändring av befintlig godkänd avloppsanordning	Timtaxa
Ansökan om tillstånd att anordna värmepumpsanläggning för utvinning av värme ur mark, yt-vatten eller grundvatten inom vattenskyddsområde	2 timmar
<i>Anmälan</i>	

	Avgifts- underlag
Handläggning av anmälan avseende:	
1. Inrättande av avloppsanordning utan vattentoalett enligt 13 § förordningen (SFS 1998:899) om miljöfarlig verksamhet och hälsoskydd	6 timmar
2. Ändring av avloppsanordning enligt 14 § förordningen (SFS 1998:899) om miljöfarlig verksamhet och hälsoskydd	6 timmar
3. Anmälningspliktig verksamhet enligt bilagan till förordningen (SFS 1998:899) om miljöfarlig verksamhet och hälsoskydd	Tímtaxa
Handläggning av anmälan avseende inrättande av värmepumpsanläggning för utvinning av värme ur mark, ytvatten eller grundvatten enligt 17 § förordningen (SFS 1998:899) om miljöfarlig verksamhet	2 timmar
<i>Övrig tillsyn</i>	
Tillsyn över avloppsanordning eller anslutning av vattentoalett som kräver tillstånd enligt 13 § förordningen (SFS 1998:899) om miljöfarlig verksamhet och hälsoskydd avseende	
1. Tillsynsbesök avloppsanordning, avgift per inspektion	2 timmar
2. Extra utredning i samband med tillsyn över avloppsanordning	Tímtaxa
3. Föreläggande om åtgärdande av bristfällig avloppsanordning	3 timmar
Tillsyn över miljöfarlig verksamhet enligt förteckning i taxebilaga 2 Fast årlig tillsynsavgift	Taxebilaga 2 och 4
Tillsynsbesök (med tillhörande tillsynsarbete) av miljöfarlig verksamhet inom ramen för särskilt tillsynsprojekt och med fastställda ramar för tillsynens omfattning och inriktning. - av mindre, begränsad omfattning med ett fåtal kontrollmoment - av normalstor omfattning med ett flertal kontrollmoment - av större omfattning med ett flertal kontrollmoment och tillsyn enligt särskilda, mer komplicerade regelverk, ex. inom avfalls- och kemikalieområdet	3 timmar 5 timmar 8 timmar
Tillsyn över miljöfarlig verksamhet i övrigt	Tímtaxa
Hälsoskydd 9 kap MB	
<i>Prövning</i>	
Prövning av ansökan om att hålla vissa djur inom område med detaljplan eller områdesbestämmelser enligt vad kommunen föreskrivit med stöd av 39 § förordningen (SFS 1998:899) om miljöfarlig verksamhet och hälsoskydd	
1. Nötkreatur, häst, get, får eller svin	1 timme
2. Pälsdjur eller fjäderfä som inte är sällskapsdjur	1 timme
3. Orm	1 timme
Prövning av ansökan att inrätta annat slag av toalett än vattentoalett enligt vad kommunen föreskrivit med stöd av 40 § förordningen (SFS 1998:899) om miljöfarlig verksamhet och hälsoskydd	1 timme
Annan prövning av frågor enligt lokala föreskrifter	Tímtaxa
<i>Anmälan</i>	

	Avgifts- underlag
Handläggning av anmälan enligt 38 § förordningen (SFS 1998:899) om miljöfarlig verksamhet och hälsoskydd om att driva eller arrangera	
1. Verksamhet där allmänheten yrkesmässigt erbjuds hygienisk behandling som innebär risk för blodsmitta genom användning av skalpeller, akupunktur nålar, piercningsverktyg eller andra liknande skärande eller stickande verktyg	2 timmar
2. Bassängbad som är upplåtna åt allmänheten eller som annars används av många människor	2 timmar
3. Skolverksamhet (förskolor, fritidshem, grundskolor, gymnasieskolor etc.)	2 timmar
Övrig tillsyn	
Tillsyn över hälsoskyddsverksamhet enligt förteckning i taxebilaga 3 Fast årlig tillsynsavgift	Taxebilaga 3 och 4
Provtagning av badvatten vid anläggning eller strandbad som är upplåtet för allmänheten eller annars utnyttjas av många enligt Naturvårdsverkets allmänna råd samt badvattenförordningen (SFS 2008:218)	
Avgift för provtagning, per tillfälle	
1. Strandbad	1 timme
2. Badanläggningar	1 timme
3. Enstaka bassänger	1 timme
Dessutom tas ersättning ut för att täcka kostnader för analyser, transporter och frakt. För anläggningar som behöver återkommande tillsyn tas även fast årlig tillsynsavgift ut enligt vad som anges i taxebilaga 3.	
Tillsyn över verksamhet som berörs av föreskrifter som meddelats enligt 40 § förordningen (SFS 1998:899) om miljöfarlig verksamhet och hälsoskydd:	Timtaxa
Verksamheter som orsakar miljöskador 10 kap MB	
Anmälan	
Handläggning av anmälan om avhjälpandeåtgärd med anledning av en föroreningsskada i ett mark- eller vattenområde, grundvatten eller byggnad eller en anläggning enligt 28 § förordningen (SFS 1998:899) om miljöfarlig verksamhet och hälsoskydd	Timtaxa
Handläggning enligt 10 kap. 14 § miljöbalken med anledning av underrättelse från verksamhetsutövare om överhängande fara för allvarig miljöskada eller att allvarig miljöskada uppstått	Timtaxa
Övrig tillsyn	
Tillsyn av mark- och vattenområden, grundvatten, byggnader och anläggningar samt allvarliga miljöskador enligt 10 kap. miljöbalken	Timtaxa
Kemiska produkter 14 kap MB	
Prövning	
Prövning av ansökan enligt 14 § Naturvårdsverkets föreskrifter (SNFS 1997:2) om spridning av kemiska bekämpningsmedel	4 timmar

	Avgifts- underlag
Anmälan	
Handläggning av anmälan enligt 11 § Naturvårdsverkets föreskrifter (SNFS 1997:2) om spridning av kemiska bekämpningsmedel	2 timmar
Information	
Handläggning av information enligt 28 § Förordning (2007:846) om fluorerade växthusgaser och ozonnedbrytande ämnen.	Tímtaxa
Handläggning av information enligt 4:1 § Naturvårdsverkets föreskrifter (NFS 2003:24) om skydd mot mark- och vattenförorening vid lagring av brandfarliga vätskor om att installera anordning enligt 1:1 § eller 1:2 § samt 1:3 § (krav på information gäller inte anordningar enligt 1:2 § som avses att installeras inomhus)	
1. Förvaring av mer än 1 m ³ dieselolja eller eldningsolja eller spilloljor i öppen cistern i mark med tillhörande rörledning och slangledning	2 timmar
2. Markförlagda rör- och slangledning som är anslutna till öppna cisterner ovan mark och avsedda för förvaring av brandfarliga vätskor samt spillolja	2 timmar
3. Förvaring av eldnings- eller dieselbrännolja i öppen cistern ovan mark med tillhörande rörledning om cisternen rymmer mer än 1 m ³ men högst 10 m ³	2 timmar
4. Hantering av mer än 250 liter brandfarlig vätska inom vattenskyddsområde	2 timmar
Övrig tillsyn	
Handläggning av rapport enligt 29 § Förordning (2007:846) om fluorerade växthusgaser och ozonnedbrytande ämnen (fast årlig tillsynsavgift). Om brister i rapporteringen medför tillsyn som går utöver en timmes handläggningstid ska avgift för denna <i>extra tillsyn</i> utgå som timavgift.	1 timme Tímtaxa
Övrig tillsyn av kemiska produkter	Tímtaxa
Avfall och producentansvar 15 kap MB	
Prövning	
Prövning av ansökan om dispens/tillstånd att själv återvinna och bortskaffa avfall på fastigheten enligt 15 kap. 18 § tredje och fjärde styckena miljöbalken	4 timmar
Anmälan	
Handläggning av anmälan från fastighetsägare eller nyttjanderättshavare om att återvinna eller bortskaffa annat hushållsavfall än trädgårdsavfall på fastigheten enligt 45 § avfallsförordningen (SFS 2011:927)	2 timmar
Handläggning av anmälan från fastighetsägare eller nyttjanderättsinnehavare om kompostering av hushållsavfall	Ingen avgift
Övrig tillsyn	
Tillsyn över transportörer av farligt avfall med tillstånd enligt 36 § avfallsförordningen (SFS 2011:927)	Tímtaxa
Övrig tillsyn av avfallshantering och producentansvar	Tímtaxa

Taxebilaga 2

Avgiftsklasser för miljöfarlig verksamhet

KK= Klassningskod, AK= Avgiftsklass och PN= Prövningsnivå

KK	AK	PN	Beskrivning
			JORDBRUK
			Djurhållning m.m.
1.10	7	B	Anläggning för djurhållning med <ol style="list-style-type: none"> 1. mer än 40 000 platser för fjäderfän, 2. mer än 2 000 platser för slaktsvin som är tyngre än 30 kilogram och avsedda för produktion (som slaktsvin räknas även obetäckta gyltor), 3. mer än 750 platser för suggor (som suggor räknas även betäckta gyltor), eller 4. så många platser för fjäderfän, slaktsvin eller suggor att platserna tillsammans motsvarar mer än 200 djurenheter definierade som i 1.20.
1.11	7	B	Anläggning med stadigvarande djurhållning av nötkreatur, hästar eller minkar med mer än 400 djurenheter, dock ej inhägnad. Med en djurenhet avses <ol style="list-style-type: none"> 1. en mjölkko (som mjölkko räknas även sinko), 2. sex kalvar som är en månad eller äldre (med kalvar avses nötkreatur upp till sex månaders ålder, kalvar yngre än en månad räknas till moderdjuret), 3. tre övriga nöt, sex månader eller äldre, 4. en häst, inklusive föl upp till sex månaders ålder, eller 5. tio minkhonor för avel, inklusive valpar upp till åtta månaders ålder och avelshannar.
1.20-1	4	C	Anläggning med stadigvarande djurhållning med mer än 200 djurenheter men högst 400 djurenheter, dock ej inhägnat Med en djurenhet avses <ol style="list-style-type: none"> 1. en mjölkko (som mjölkko räknas även sinko), 2. sex kalvar som är en månad eller äldre (med kalvar avses nötkreatur upp till sex månaders ålder, kalvar yngre än en månad räknas till moderdjuret), 3. tre övriga nöt, sex månader eller äldre, 4. tre suggor, inklusive smågrisar upp till tolv veckors ålder (betäckta gyltor räknas som suggor), 5. tio slaktsvin eller avelsgaltar, tolv veckor eller äldre (som slaktsvin räknas även obetäckta gyltor), 6. en häst, inklusive föl upp till sex månaders ålder, 7. tio minkhonor för avel, inklusive valpar upp till åtta månaders ålder och avelshannar, 8. etthundra kaniner, 9. etthundra värphöns, sexton veckor eller äldre (kycklingmödrar räknas som värphöns), 10. tvåhundra unghöns upp till sexton veckors ålder, 11. tvåhundra slaktkycklingar, 12. etthundra kalkoner, gäss eller ankor, inklusive kycklingar och ungar upp till en veckas ålder, 13. femton strutsfåglar av arterna struts, emu eller nandu, inklusive kycklingar upp till en veckas ålder, 14. tio får eller getter, sex månader eller äldre, eller 15. fyrtio lamm eller killingar upp till sex månaders ålder. För andra djurarter motsvaras en djurenhet av det antal djur som har en årlig sammanlagd utsöndring motsvarande 100 kilogram kväve eller 13 kilogram fosfor i färsk träck eller urin. Vid beräkningen av antalet djur skall väljas det alternativ av kväve eller fosfor som ger det lägsta antalet djur. Anmälningsskyldighet enligt denna beskrivning gäller inte <ol style="list-style-type: none"> 1. renskötsel, eller 2. om verksamheten är tillståndsskyldig enligt 1.10 eller 1.11.

KK	AK	PN	Beskrivning
1.20-2	3	C	<p>Anläggning med stadigvarande djurhållning med mer än 100 djurenheter men högst 200 djurenheter, dock ej inhägnad.</p> <p>Med en djurenhet avses</p> <ol style="list-style-type: none"> 1. en mjölkko (som mjölkko räknas även sinko), 2. sex kalvar som är en månad eller äldre (med kalvar avses nötkreatur upp till sex månaders ålder, kalvar yngre än en månad räknas till moderdjuret), 3. tre övriga nöt, sex månader eller äldre, 4. tre suggor, inklusive smågrisar upp till tolv veckors ålder (betäckta gyltor räknas som suggor), 5. tio slaktsvin eller avelsgaltar, tolv veckor eller äldre (som slaktsvin räknas även obetäckta gyltor), 6. en häst, inklusive föl upp till sex månaders ålder, 7. tio minkhonor för avel, inklusive valpar upp till åtta månaders ålder och avelshannar, 8. etthundra kaniner, 9. etthundra värphöns, sexton veckor eller äldre (kycklingmödrar räknas som värphöns), 10. tvåhundra unghöns upp till sexton veckors ålder, 11. tvåhundra slaktkycklingar, 12. etthundra kalkoner, gäss eller ankor, inklusive kycklingar och ungar upp till en veckas ålder, 13. femton strutsfåglar av arterna struts, emu eller nandu, inklusive kycklingar upp till en veckas ålder, 14. tio får eller getter, sex månader eller äldre, eller 15. fyrtio lamm eller killingar upp till sex månaders ålder. För andra djurarter motsvaras en djurenhet av det antal djur som har en årlig sammanlagd utsöndring motsvarande 100 kilogram kväve eller 13 kilogram fosfor i färsk träck eller urin. Vid beräkningen av antalet djur skall väljas det alternativ av kväve eller fosfor som ger det lägsta antalet djur. <p>Anmälningsplikt enligt denna beskrivning gäller inte</p> <ol style="list-style-type: none"> 1. renskötsel, eller 2. om verksamheten är tillståndspliktig enligt 1.10 eller 1.11.
			Odling
1.30	4	C	Uppodling av annan mark än jordbruksmark för produktion av foder, livsmedel eller annan liknande jordbruksproduktion.
1.3001	3	U	Växthus eller annan kemikalieintensiv odling med en odlingsyta som är större än 5 000 kvadratmeter
			FISKODLING M.M.
5.10	7	B	Fiskodling eller övervintring av fisk där mer än 40 ton foder förbrukas per kalenderår.
5.20	3	C	Fiskodling eller övervintring av fisk där mer än 1,5 ton foder förbrukas per kalenderår, om inte verksamheten är tillståndspliktig enligt 5.10.
			UTVINNING, BRYTNING OCH BEARBETNING AV TORV, OLJA, GAS, KOL, MALM, MINERAL, BERG, NATURGRUS M.M
			Berg, naturgrus, torv, och andra jordarter
10.10	8	B	Täkt av torv med ett verksamhetsområde som är större än 150 hektar, om verksamheten inte <ol style="list-style-type: none"> 1. omfattas av en bearbetningskoncession enligt lagen (1985:620) om vissa torvfyndigheter, eller 2. endast innebär uppläggning och bortforsling av redan utbrutet och bearbetat material efter det att tillsynsmyndigheten meddelat beslut om att täkten är avslutad.
10.11	8	B	Täkt av berg med ett verksamhetsområde som är större än 25 hektar, om verksamheten inte endast innebär uppläggning och bortforsling av redan utbrutet och bearbetat material efter det att tillsynsmyndigheten meddelat beslut om att täkten är avslutad.
10.20-1	8	B	Täkt för annat än markinnehavarens husbehov av mer än 2 miljoner ton berg, naturgrus eller andra jordarter, om verksamheten inte <ol style="list-style-type: none"> 1. omfattas av en bearbetningskoncession enligt lagen (1985:620) om vissa torvfyndigheter, 2. är tillståndspliktig enligt lagen (1966:314) om kontinentalsockeln, 3. är tillståndspliktig enligt 10.10 eller 10.11, eller 4. endast innebär uppläggning och bortforsling av redan utbrutet och bearbetat material efter det att tillsynsmyndigheten meddelat beslut om att täkten är avslutad.

KK	AK	PN	Beskrivning
10.20-2	6	B	Täkt för annat än markinnehavarens husbehov av högst 2 miljoner ton berg, naturgrus eller andra jordarter, om verksamheten inte <ol style="list-style-type: none"> omfattas av en bearbetningskoncession enligt lagen (1985:620) om vissa torvfyndigheter, är tillståndspliktig enligt lagen (1966:314) om kontinentalsockeln, är tillståndspliktig enligt 10.10 eller 10.11, eller endast innebär uppläggning och bortforsling av redan utbrutet och bearbetat material efter det att tillsynsmyndigheten meddelat beslut om att täkten är avslutad.
10.30	5	C	Täkt för markinnehavarens husbehov av mer än 10 000 ton naturgrus (totalt uttagen mängd).
10.40	3	C	Täkt för markinnehavarens husbehov av <ol style="list-style-type: none"> mer än 10 000 ton berg (totalt uttagen mängd), torv med ett verksamhetsområde större än 5 hektar, eller mer än 50 000 kubikmeter torv (totalt uttagen mängd). Anmälningsskyldighet enligt denna beskrivning gäller inte om verksamheten <ol style="list-style-type: none"> omfattas av bearbetningskoncession enligt lagen (1985:620) om vissa torvfyndigheter, eller är tillståndspliktig enligt 10.10 eller 10.11.
10.50	4	C	Anläggning för sortering eller krossning av berg, naturgrus eller andra jordarter <ol style="list-style-type: none"> inom område som omfattas av detaljplan eller områdesbestämmelser, eller utanför område som omfattas av detaljplan eller områdesbestämmelser, om verksamheten bedrivs på samma plats under en längre tid än trettio kalenderdagar under en tolv månadersperiod.
10.5001	2	U	Anläggning för sortering eller krossning av berg, naturgrus eller andra jordarter <ol style="list-style-type: none"> inom område som omfattas av detaljplan eller områdesbestämmelser, eller utanför område som omfattas av detaljplan eller områdesbestämmelser, om verksamheten bedrivs på samma plats under högst trettio kalenderdagar under en tolv månadersperiod.
10.60	4	C	Anläggning för framställning, bearbetning eller omvandling av bränsle eller bränsleprodukt som baseras på mer än 500 ton torv per kalenderår.
			LIVSMEDEL OCH FODER M.M.
			Animaliska råvaror
15.10-1	19	B	Slakteri för en produktion baserad på mer än 50 000 ton slaktvikt per kalenderår.
15.10-2	11	B	Slakteri för en produktion baserad på mer än 12 500 men högst 50 000 ton slaktvikt per kalenderår.
15.20	8	B	Slakteri för en produktion baserad på mer än 7 500 ton slaktvikt per kalenderår, om verksamheten inte är tillståndspliktig enligt 15.10.
15.30	4	C	Slakteri för en produktion baserad på mer än 50 ton slaktvikt per kalenderår, om verksamheten inte är tillståndspliktig enligt 15.10 eller 15.20.
15.40	20	B	Anläggning för framställning av livsmedel med beredning och behandling av animaliska råvaror (utom mjölk) för en produktion av mer än 18 500 ton produkter per kalenderår, om verksamheten innebär annat än endast frysning.
15.41	20	B	Anläggning för tillverkning av livsmedel ur produkter av animaliskt ursprung baserad på mer än 40 000 ton råvara per kalenderår, om verksamheten inte är tillstånds- eller anmälningsskyldig enligt 15.40 eller 15.80.
15.50-1	12	C	Anläggning för framställning av livsmedel med beredning och behandling av animaliska råvaror - chark och styckning - för en produktion av mer än 10 000 ton men högst 18 500 ton produkter per kalenderår, om verksamheten inte är anmälningsskyldig enligt 15.80.
15.50-2	8	C	Anläggning för framställning av livsmedel med beredning och behandling av animaliska råvaror - chark och styckning - för en produktion av mer än 5 000 ton men högst 10 000 ton produkter per kalenderår, om verksamheten inte är anmälningsskyldig enligt 15.80.
15.50-3	6	C	Anläggning för framställning av livsmedel med beredning och behandling av animaliska råvaror - chark och styckning - för en produktion av mer än 2 000 ton men högst 5 000 ton produkter per kalenderår, om verksamheten inte är anmälningsskyldig enligt 15.80.
15.50-4	4	C	Anläggning för framställning av livsmedel med beredning och behandling av animaliska råvaror - chark och styckning - för en produktion av mer än 400 ton men högst 2 000 ton produkter per kalenderår, om verksamheten inte är anmälningsskyldig enligt 15.80.
15.50-5	11	C	Anläggning för framställning av livsmedel med beredning och behandling av animaliska

KK	AK	PN	Beskrivning
			råvaror (utom mjölk, fisk och skaldjur) för en produktion av mer än 10 000 ton men högst 18 500 ton produkter per kalenderår, om verksamheten inte är anmälningspliktig enligt 15.80.
15.50-6	7	C	Anläggning för framställning av livsmedel med beredning och behandling av animaliska råvaror (utom mjölk, fisk och skaldjur) för en produktion av mer än 5 000 ton men högst 10 000 ton produkter per kalenderår, om verksamheten inte är anmälningspliktig enligt 15.80.
15.50-7	5	C	Anläggning för framställning av livsmedel med beredning och behandling av animaliska råvaror (utom mjölk, fisk och skaldjur) för en produktion av mer än 2 000 ton men högst 5 000 ton produkter per kalenderår, om verksamheten inte är anmälningspliktig enligt 15.80.
15.50-8	3	C	Anläggning för framställning av livsmedel med beredning och behandling av animaliska råvaror (utom mjölk, fisk och skaldjur) för en produktion av mer än 400 ton men högst 2 000 ton produkter per kalenderår, om verksamheten inte är anmälningspliktig enligt 15.80.
15.60-1	19	B	Anläggning för beredning eller konservering av fisk eller skaldjur eller för tillverkning av fiskmjöl, fiskolja eller fiskpelletar för en produktion baserad på mer än 5 000 ton fisk eller skaldjur per kalenderår, om verksamheten medför utsläpp av vatten som inte leds till ett externt avloppsreningsverk som är tillståndspliktigt enligt 90.10. Tillståndsplikt enligt denna beskrivning gäller inte 1. hållbarhetsbehandling genom endast frysning, torkning eller saltning, eller 2. verksamhet som är tillstånds- eller anmälningspliktig enligt 15.10, 15.40 eller 15.80.
15.60-2	11	B	Anläggning för beredning eller konservering av fisk eller skaldjur eller för tillverkning av fiskmjöl, fiskolja eller fiskpelletar för en produktion baserad på minst 500 ton men högst 5 000 ton fisk eller skaldjur per kalenderår, om verksamheten medför utsläpp av vatten som inte leds till ett externt avloppsreningsverk som är tillståndspliktigt enligt 90.10. Tillståndsplikt enligt denna beskrivning gäller inte 1. hållbarhetsbehandling genom endast frysning, torkning eller saltning, eller 2. verksamhet som är tillstånds- eller anmälningspliktig enligt 15.10, 15.40 eller 15.80.
15.60-3	19	B	Anläggning för beredning eller konservering av fisk eller skaldjur eller för tillverkning av fiskmjöl, fiskolja eller fiskpelletar för en produktion baserad på mer än 10 000 ton fisk eller skaldjur per kalenderår om verksamheten medför utsläpp av vatten som leds till ett externt avloppsreningsverk som är tillståndspliktigt enligt 90.10. Tillståndsplikt enligt denna beskrivning gäller inte 1. hållbarhetsbehandling genom endast frysning, torkning eller saltning, eller 2. verksamhet som är tillstånds- eller anmälningspliktig enligt 15.10, 15.40 eller 15.80.
15.60-4	11	B	Anläggning för beredning eller konservering av fisk eller skaldjur eller för tillverkning av fiskmjöl, fiskolja eller fiskpelletar för en produktion baserad på mer än 2 000 ton men högst 10 000 ton fisk eller skaldjur per kalenderår om verksamheten medför utsläpp av vatten som leds till ett externt avloppsreningsverk som är tillståndspliktigt enligt 90.10. Tillståndsplikt enligt denna beskrivning gäller inte 1. hållbarhetsbehandling genom endast frysning, torkning eller saltning, eller 2. verksamhet som är tillstånds- eller anmälningspliktig enligt 15.10, 15.40 eller 15.80.
15.70	3	C	Anläggning för beredning eller konservering av fisk eller skaldjur eller för tillverkning av fiskmjöl, fiskolja eller fiskpelletar för en produktion baserad på mer än 10 ton fisk eller skaldjur per kalenderår. Anmälningsplikt enligt denna beskrivning gäller inte hållbarhetsbehandling genom endast frysning, torkning eller saltning eller om verksamheten är tillstånds- eller anmälningspliktig enligt 15.60 eller 15.80.
15.80-1	5	C	Rökeri för en produktion av mer än 500 ton men högst 18 500 ton rökta produkter per kalenderår.
15.80-2	3	C	Rökeri för en produktion av mer än 50 ton men högst 500 ton rökta produkter per kalenderår.
			Vegetabiliska råvaror
15.90-1	17	B	Anläggning för framställning av livsmedel med beredning och behandling av vegetabiliska råvaror för en produktion av mer än 150 000 ton produkter per kalenderår.
15.90-2	16	B	Anläggning för framställning av livsmedel med beredning och behandling av vegetabiliska råvaror för en produktion av mer än 100 000 men högst 150 000 ton produkter per kalenderår.
15.9001	15	U	Anläggning för framställning av livsmedel med beredning och behandling av vegetabiliska råvaror för en produktion av mer än 50 000 ton men högst 100 000 ton produkter per kalenderår.

KK	AK	PN	Beskrivning
15.9002	10	U	Anläggning för framställning av livsmedel med beredning och behandling av vegetabiliska råvaror för en produktion av mer än 10 000 ton men högst 50 000 ton produkter per kalenderår.
15.100-1	6	C	Bageri som förbrukar mer än 15 ton torrjäst eller 50 ton annan jäst per kalenderår, om verksamheten inte är tillståndspliktig enligt 15.90.
15.110-1	16	B	Anläggning för beredning eller konservering av frukt, bär, rotfrukter eller grönsaker för en produktion baserad på mer än 75 000 ton råvara per kalenderår, om verksamheten medför utsläpp av vatten som leds till ett externt avloppsreningsverk som är tillståndspliktigt enligt 90.10. Tillståndsplikt enligt denna beskrivning gäller inte 1. beredning eller konservering genom endast frysning eller torkning, 2. beredning genom endast tvättning eller rensning, eller 3. verksamhet som är tillståndspliktig enligt 15.90.
15.110-2	15	B	Anläggning för beredning eller konservering av frukt, bär, rotfrukter eller grönsaker för en produktion baserad på mer än 25 000 men högst 75 000 ton råvara per kalenderår, om verksamheten medför utsläpp av vatten som leds till ett externt avloppsreningsverk som är tillståndspliktigt enligt 90.10. Tillståndsplikt enligt denna beskrivning gäller inte 1. beredning eller konservering genom endast frysning eller torkning, 2. beredning genom endast tvättning eller rensning, eller 3. verksamhet som är tillståndspliktig enligt 15.90.
15.110-3	16	B	Anläggning för beredning eller konservering av frukt, bär, rotfrukter eller grönsaker för en produktion baserad på mer än 25 000 ton råvara per kalenderår, om verksamheten medför utsläpp av vatten som inte leds till ett externt avloppsreningsverk som är tillståndspliktigt enligt 90.10. Tillståndsplikt enligt denna beskrivning gäller inte 1. beredning eller konservering genom endast frysning eller torkning, 2. beredning genom endast tvättning eller rensning, eller 3. verksamhet som är tillståndspliktig enligt 15.90.
15.110-4	15	B	Anläggning för beredning eller konservering av frukt, bär, rotfrukter eller grönsaker för en produktion baserad på mer än 10 000 men högst 25 000 ton råvara per kalenderår, om verksamheten medför utsläpp av vatten som inte leds till ett externt avloppsreningsverk som är tillståndspliktigt enligt 90.10. Tillståndsplikt enligt denna beskrivning gäller inte 1. beredning eller konservering genom endast frysning eller torkning, 2. beredning genom endast tvättning eller rensning, eller 3. verksamhet som är tillståndspliktig enligt 15.90.
15.120	9	C	Anläggning för beredning eller konservering av frukt, bär, rotfrukter eller grönsaker för en produktion baserad på mer än 2 000 ton råvara per kalenderår. Anmälningsplikt enligt denna beskrivning gäller inte 1. beredning eller konservering genom endast frysning eller torkning, 2. beredning genom endast tvättning eller rensning, eller 3. verksamhet som är tillståndspliktig enligt 15.90 eller 15.110.
15.130	5	C	Anläggning för endast tvättning eller rensning av frukt, bär, rotfrukter eller grönsaker för en produktion baserad på mer än 2 000 ton råvara per kalenderår, om verksamheten medför utsläpp av vatten som inte leds till ett externt avloppsreningsverk som är tillståndspliktigt enligt 90.10.
15.140-1	9	C	Anläggning för tillverkning av kvarnprodukter för en produktion av mer än 50 000 ton per kalenderår, om verksamheten inte är tillståndspliktig enligt 15.90.
15.140-2	5	C	Anläggning för tillverkning av kvarnprodukter för en produktion av mer än 1 000 ton men högst 50 000 ton per kalenderår, om verksamheten inte är tillståndspliktig enligt 15.90.
15.150-1	16	B	Anläggning för tillverkning av stärkelse, stärkelsederivat eller socker för en produktion av mer än 75 000 ton per kalenderår, om verksamheten medför utsläpp av vatten som leds till ett externt avloppsreningsverk som är tillståndspliktigt enligt 90.10
15.150-2	15	B	Anläggning för tillverkning av stärkelse, stärkelsederivat eller socker för en produktion av mer än 25 000 men högst 75 000 ton per kalenderår, om verksamheten medför utsläpp av vatten som leds till ett externt avloppsreningsverk som är tillståndspliktigt enligt 90.10.
15.150-3	16	B	Anläggning för tillverkning av stärkelse, stärkelsederivat eller socker för en produktion av mer än 25 000 ton per kalenderår, om verksamheten medför utsläpp av vatten som inte leds till ett

KK	AK	PN	Beskrivning
			externt avloppsreningsverk som är tillståndspliktigt enligt 90.10.
15.150-4	15	B	Anläggning för tillverkning av stärkelse, stärkelsederivat eller socker för en produktion av mer än 10 000 men högst 25 000 ton per kalenderår, om verksamheten medför utsläpp av vatten som inte leds till ett externt avloppsreningsverk som är tillståndspliktigt enligt 90.10.
15.160	8	C	Anläggning för tillverkning av stärkelse, stärkelsederivat eller socker, om verksamheten inte är tillståndspliktig enligt 15.90 eller 15.150.
			Mjök, oljor, fetter m.m.
15.170	12	B	Anläggning för framställning av mjölkprodukter baserad på en invägning av mer än 200 ton per dygn som kalenderårsmedelvärde.
15.180-1	9	C	Anläggning för framställning av mjölkprodukter (med undantag av glass) för en produktion baserad på en invägning av mer än 50 000 ton per kalenderår, om verksamheten inte är tillståndspliktig enligt 15.170.
15.180-2	8	C	Anläggning för framställning av mjölkprodukter (med undantag av glass) för en produktion baserad på en invägning av mer än 20 000 ton men högst 50 000 ton per kalenderår, om verksamheten inte är tillståndspliktig enligt 15.170.
15.180-3	5	C	Anläggning för framställning av mjölkprodukter (med undantag av glass) för en produktion baserad på en invägning av mer än 500 ton men högst 20 000 ton per kalenderår, om verksamheten inte är tillståndspliktig enligt 15.170.
15.190-1	18	B	Anläggning för framställning eller raffinering av vegetabiliska eller animaliska oljor eller fetter eller produkter av sådana oljor eller fetter för en produktion av mer än 100 000 ton per kalenderår, om verksamheten inte är tillståndspliktig enligt 15.40, 15.90 eller 15.170.
15.190-2	15	B	Anläggning för framställning eller raffinering av vegetabiliska eller animaliska oljor eller fetter eller produkter av sådana oljor eller fetter för en produktion av mer än 50 000 ton men högst 100 000 ton per kalenderår, om verksamheten inte är tillståndspliktig enligt 15.40, 15.90 eller 15.170.
15.190-3	11	B	Anläggning för framställning eller raffinering av vegetabiliska eller animaliska oljor eller fetter eller produkter av sådana oljor eller fetter för en produktion av mer än 5 000 ton men högst 50 000 ton per kalenderår, om verksamheten inte är tillståndspliktig enligt 15.40, 15.90 eller 15.170.
15.200	5	C	Anläggning för framställning eller raffinering av vegetabiliska eller animaliska oljor eller fetter eller produkter av sådana oljor eller fetter för en produktion av mer än 100 ton per kalenderår, om verksamheten inte är tillståndspliktig enligt 15.40, 15.90, 15.170 eller 15.190.
15.210-1	15	B	Anläggning för tillverkning av glass för en produktion av mer än 50 000 ton per kalenderår, om verksamheten inte är tillståndspliktig enligt 15.90 eller 15.170.
15.210-2	13	B	Anläggning för tillverkning av glass för en produktion av mer än 25 000 men högst 50 000 ton per kalenderår, om verksamheten inte är tillståndspliktig enligt 15.90 eller 15.170.
15.210-3	11	B	Anläggning för tillverkning av glass för en produktion av mer än 15 000 ton per kalenderår men högst 25 000 ton per kalenderår, om verksamheten inte är tillståndspliktig enligt 15.90 eller 15.170.
15.220	3	C	Anläggning för tillverkning av glass för en produktion av mer än 10 ton per kalenderår, om verksamheten inte är tillståndspliktig enligt 15.90, 15.170, eller 15.210.
			Annan livsmedelstillverkning
15.290-1	20	B	Anläggning för framställning av mer än 15 000 ton slakteriprodukter per kalenderår, om verksamheten 1. inte är tillstånds- eller anmälningspliktig enligt någon av beskrivningarna i 15.10 - 15.280, och 2. medför utsläpp av vatten som inte leds till ett externt avloppsreningsverk som är tillståndspliktigt enligt 90.10.
15.290-2	15	B	Anläggning för framställning av mer än 15 000 ton andra livsmedel per kalenderår, om verksamheten 1. inte är tillstånds- eller anmälningspliktig enligt någon av beskrivningarna i 15.10 - 15.280, och 2. medför utsläpp av vatten som inte leds till ett externt avloppsreningsverk som är tillståndspliktigt enligt 90.10.
15.300-1	12	C	Anläggning för framställning av mer än 15 000 ton slakteriprodukter per kalenderår, om

KK	AK	PN	Beskrivning
			verksamheten a) inte är tillstånds- eller anmälningspliktig enligt någon av beskrivningarna i 15.10-15.290, och b) medför utsläpp av vatten som leds till ett externt avloppsreningsverk som är tillståndspliktigt enligt 90.10.
15.300-2	8	C	Anläggning för framställning av mer än 15 000 ton andra livsmedel, om verksamheten a) inte är tillstånds- eller anmälningspliktig enligt någon av beskrivningarna i 15.10-15.290, och b) medför utsläpp av vatten som leds till ett externt avloppsreningsverk som är tillståndspliktigt enligt 90.10.
15.300-3	8	C	Anläggning för framställning av mer än 1 000 men högst 15 000 ton livsmedel, om verksamheten a) inte är tillstånds- eller anmälningspliktig enligt någon av beskrivningarna i 15.10-15.290, och b) medför utsläpp av vatten som inte leds till ett externt avloppsreningsverk som är tillståndspliktigt enligt 90.10.
15.310	3	C	Anläggning för yrkesmässig industriell förpackning av animaliska eller vegetabiliska produkter som inte sker i någon tillstånds- eller anmälningspliktig verksamhet enligt 15.10-15.300.
			TEXTILVAROR
17.10-1	24	B	Anläggning för förbehandling eller färgning av mer än 20 000 ton fibrer eller textilier per kalenderår.
17.10-2	22	B	Anläggning för förbehandling eller färgning av mer än 2 500 men högst 20 000 ton fibrer eller textilier per kalenderår.
17.20-1	14	B	Anläggning för annan beredning än förbehandling eller färgning av mer än 2500 ton textilmaterial per kalenderår. Tillståndsplikt enligt denna beskrivning gäller inte om verksamheten består av en beredningsprocess som inte medför utsläpp av avloppsvatten och utsläpp till luft av mer än 3 ton flyktiga organiska föreningar (VOC) per kalenderår.
17.20-2	13	B	Anläggning för förbehandling eller färgning av mer än 1000 men högst 2500 ton fibrer eller textilier per kalenderår eller för annan beredning av mer än 1000 men högst 2500 ton textilmaterial per kalenderår. Tillståndsplikt enligt denna beskrivning gäller inte om verksamheten 1. är tillståndspliktig enligt 17.10, eller 2. består av en beredningsprocess som inte medför utsläpp av avloppsvatten och utsläpp till luft av mer än 3 ton flyktiga organiska föreningar (VOC) per kalenderår.
17.20-3	11	B	Anläggning för förbehandling eller färgning av mer än 200 men högst 1000 ton fibrer eller textilier per kalenderår eller för annan beredning av mer än 200 men högst 1 000 ton textilmaterial per kalenderår. Tillståndsplikt enligt denna beskrivning gäller inte om verksamheten 1. är tillståndspliktig enligt 17.10, eller 2. består av en beredningsprocess som inte medför utsläpp av avloppsvatten och utsläpp till luft av mer än 3 ton flyktiga organiska föreningar (VOC) per kalenderår.
17.30	10	C	Anläggning för förbehandling eller färgning av mer än 10 ton fibrer eller textilier per kalenderår eller för annan beredning av mer än 10 ton textilmaterial per kalenderår, om verksamheten inte är tillståndspliktig enligt 17.10 eller 17.20.
			TRÄVAROR
20.10-1	9	C	Anläggning för yrkesmässig behandling av mer än 10 000 kubikmeter trä med träskyddsmedel genom tryck- eller vakuumimpregnering eller doppning, om verksamheten inte är tillståndspliktig enligt 39.10 eller 39.20.
20.10-2	8	C	Anläggning för yrkesmässig behandling av mer än 500 kubikmeter men högst 10 000 kubikmeter trä med träskyddsmedel genom tryck- eller vakuumimpregnering eller doppning, om verksamheten inte är tillståndspliktig enligt 39.10 eller 39.20.
20.10-3	7	C	Anläggning för yrkesmässig behandling av högst 500 kubikmeter trä med träskyddsmedel genom tryck- eller vakuumimpregnering eller doppning, om verksamheten inte är tillståndspliktig enligt 39.10 eller 39.20.
20.20-1	20	B	Sågverk eller annan anläggning för tillverkning av träprodukter genom sågning, hyvling eller svarvning för en produktion av mer än 500 000 m ³ per kalenderår

KK	AK	PN	Beskrivning
20.20-2	17	B	Sågverk eller annan anläggning för tillverkning av träprodukter genom sågning, hyvling eller svarvning för en produktion av 200 000 - 500 000 m ³ per kalenderår
20.20-3	14	B	Sågverk eller annan anläggning för tillverkning av träprodukter genom sågning, hyvling eller svarvning för en produktion av mer än 70 000 men högst 200 000 m ³ per kalenderår
20.30-1	9	C	Sågverk eller annan anläggning för tillverkning av träprodukter genom sågning, hyvling eller svarvning för en produktion av mer än 30 000 kubikmeter men högst 70 000 kubikmeter per kalenderår, om verksamheten inte är tillståndspliktig enligt 20.20.
20.30-2	7	C	Sågverk eller annan anläggning för tillverkning av träprodukter genom sågning, hyvling eller svarvning för en produktion av mer än 6 000 kubikmeter men högst 30 000 kubikmeter per kalenderår, om verksamheten inte är tillståndspliktig enligt 20.20.
20.40-1	8	C	Anläggning för framställning eller bearbetning av träbaserat bränsle, eller av bränsleprodukter som är baserade på skogs- eller jordbruksprodukter, i form av träull, trämjöl, flis, spån eller liknande, baserad på mer än 100 000 kubikmeter fast mått per kalenderår. Anmälningsplikt enligt denna beskrivning gäller inte tillfällig flisning.
20.40-2	7	C	Anläggning för framställning eller bearbetning av träbaserat bränsle, eller av bränsleprodukter som är baserade på skogs- eller jordbruksprodukter, i form av träull, trämjöl, flis, spån eller liknande, baserad på mer än 10 000 kubikmeter men högst 100 000 kubikmeter fast mått per kalenderår. Anmälningsplikt enligt denna beskrivning gäller inte tillfällig flisning.
20.40-3	4	C	Anläggning för framställning eller bearbetning av träbaserat bränsle, eller av bränsleprodukter som är baserade på skogs- eller jordbruksprodukter, i form av träull, trämjöl, flis, spån eller liknande, baserad på mer än 1 000 kubikmeter men högst 10 000 kubikmeter fast mått per kalenderår. Anmälningsplikt enligt denna beskrivning gäller inte tillfällig flisning.
20.40-4	8	C	Anläggning för framställning eller bearbetning av träbaserat bränsle, eller av bränsleprodukter som är baserade på skogs- eller jordbruksprodukter, i form av träull, trämjöl, flis, spån eller liknande, baserad på mer än 150 000 kubikmeter löst mått råvara per kalenderår. Anmälningsplikt enligt denna beskrivning gäller inte tillfällig flisning.
20.40-5	7	C	Anläggning för framställning eller bearbetning av träbaserat bränsle, eller av bränsleprodukter som är baserade på skogs- eller jordbruksprodukter, i form av träull, trämjöl, flis, spån eller liknande, baserad på mer än 20 000 kubikmeter men högst 150 000 kubikmeter löst mått råvara per kalenderår. Anmälningsplikt enligt denna beskrivning gäller inte tillfällig flisning.
20.40-6	4	C	Anläggning för framställning eller bearbetning av träbaserat bränsle, eller av bränsleprodukter som är baserade på skogs- eller jordbruksprodukter, i form av träull, trämjöl, flis, spån eller liknande, baserad på mer än 3 000 kubikmeter men högst 20 000 kubikmeter löst mått råvara per kalenderår. Anmälningsplikt enligt denna beskrivning gäller inte tillfällig flisning.
20.40-7	5	C	Anläggning för framställning eller bearbetning av träbaserat bränsle, eller av bränsleprodukter som är baserade på skogs- eller jordbruksprodukter, i form av pellets eller briketter, baserad på mer än 5 000 kubikmeter råvara per kalenderår. Anmälningsplikt enligt denna beskrivning gäller inte tillfällig flisning.
20.50-1	18	B	Anläggning för tillverkning av mer än 20 000 ton träfiberskivor per kalenderår.
20.50-2	14	B	Anläggning för tillverkning av högst 20 000 ton träfiberskivor per kalenderår.
20.60-1	9	C	Anläggning för tillverkning av mer än 10 000 kubikmeter 1. fanér eller plywood, eller 2. mer än 500 kubikmeter spånskivor eller andra produkter av spån per kalenderår.
20.60-2	7	C	Anläggning för tillverkning av högst 10 000 kubikmeter 1. fanér eller plywood, eller 2. högst 500 kubikmeter spånskivor eller andra produkter av spån per kalenderår.
20.70-1	9	B	Anläggning för lagring av 1. mer än 200 000 kubikmeter timmer fast mått under bark (m ³ fub) på land med begjutning av vatten, eller 2. mer än 100 000 kubikmeter timmer fast mått under bark (m ³ fub) i vatten. Tillståndsplikt enligt denna beskrivning gäller inte om verksamheten är anmälningspliktig enligt 20.90.
20.70-2	8	B	Anläggning för lagring av

KK	AK	PN	Beskrivning
			<p>1. mer än 80 000 men högst 200 000 kubikmeter timmer fast mått under bark (m³ fub) på land med begjutning av vatten, eller</p> <p>2. mer än 40 000 men högst 100 000 kubikmeter timmer fast mått under bark (m³ fub) i vatten.</p> <p>Tillståndsplikt enligt denna beskrivning gäller inte om verksamheten är anmälningspliktig enligt 20.90.</p>
20.70-3	7	B	<p>Anläggning för lagring av</p> <p>1. mer än 20 000 men högst 80 000 kubikmeter timmer fast mått under bark (m³ fub) på land med begjutning av vatten, eller</p> <p>2. mer än 10 000 men högst 40 000 kubikmeter timmer fast mått under bark (m³ fub) i vatten.</p> <p>Tillståndsplikt enligt denna beskrivning gäller inte om verksamheten är anmälningspliktig enligt 20.90.</p>
20.80-1	3	C	Anläggning för lagring av mer än 2 000 kubikmeter timmer fast mått under bark (m ³ fub), om lagringen sker på land utan vattenbegjutning.
20.80-2	7	C	Anläggning för lagring av mer än 10 000 kubikmeter timmer men högst 20 000 kubikmeter fast mått under bark (m ³ fub), om lagringen sker på land med vattenbegjutning och inte är tillståndspliktig enligt 20.70.
20.80-3	5	C	Anläggning för lagring av mer än 500 kubikmeter timmer men högst 10 000 kubikmeter fast mått under bark (m ³ fub), om lagringen sker på land med vattenbegjutning och inte är tillståndspliktig enligt 20.70.
20.80-4	7	C	Anläggning för lagring av mer än 5 000 kubikmeter men högst 10 000 kubikmeter timmer fast mått under bark (m ³ fub) i vatten, om lagringen inte är tillståndspliktig enligt 20.70.
20.80-5	5	C	Anläggning för lagring av mer än 500 kubikmeter men högst 5 000 kubikmeter timmer fast mått under bark (m ³ fub) i vatten, om lagringen inte är tillståndspliktig enligt 20.70.
20.90	3	C	<p>Anläggning för lagring av timmer som inte sker i eller nära vattentäkt, om lagringen har pågått mer än sex veckor, som behövs med anledning av storm eller orkan och omfattar</p> <p>1. mer än 20 000 kubikmeter timmer fast mått under bark (m³ fub) på land med begjutning av vatten, eller</p> <p>2. mer än 10 000 kubikmeter timmer fast mått under bark (m³ fub) i vatten.</p>
			MASSA, PAPPER OCH PAPPERSVAROR
21.30	15	A	Anläggning för framställning av mer än 7 000 ton papper, papp eller kartong per kalenderår
21.40	9	B	Anläggning för framställning av mer än 100 ton papper, papp eller kartong per kalenderår
21.50	7	C	Anläggning för tillverkning av mer än 10 ton papper, papp eller kartong per kalenderår, om verksamheten inte är tillståndspliktig enligt 21.30 eller 21.40.
21.5001	3	U	Anläggning för framställning av mer än 1 ton men högst 10 ton papper, papp eller kartong per kalenderår, om verksamheten inte är tillståndspliktig enligt 21.30 eller 21.40.
21.5002	2	U	Anläggning för tillverkning av pappers- eller pappvaror med torr process
			FOTOGRAFISK ELLER GRAFISK PRODUKTION
22.10	9	C	Rulloffsettryckeri där tryckning sker med heatsetfärg, om verksamheten inte är tillstånds- eller anmälningspliktig enligt 39.20 eller 39.30.
22.20	5	C	Anläggning med tillverkning av metallklichéer.
22.30	8	B	Anläggning med utsläpp av processavloppsvatten där mer än 50 000 kvadratmeter fotografiskt material i form av film eller papperskopior framkallas per kalenderår.
22.40-1	3	C	Anläggning utan utsläpp av processavloppsvatten där mer än 50 000 kvadratmeter fotografiskt material i form av film eller papperskopior framkallas per kalenderår om verksamheten inte är tillståndspliktig enligt 22.30.
22.4001	2	U	Anläggning utan utsläpp av processavloppsvatten där mer än 15 000 kvadratmeter men högst 50 000 kvadratmeter fotografiskt material i form av film eller papperskopior framkallas per kalenderår.
22.40-2	6	C	Anläggning med utsläpp av processavloppsvatten där mer än 15 000 kvadratmeter men högst 50 000 kvadratmeter fotografiskt material i form av film eller papperskopior framkallas per kalenderår, om verksamheten inte är tillståndspliktig enligt 22.30.
22.40-3	4	C	Anläggning med utsläpp av processavloppsvatten där mer än 5 000 kvadratmeter men högst

KK	AK	PN	Beskrivning
			15 000 kvadratmeter fotografiskt material i form av film eller papperskopior framkallas per kalenderår, om verksamheten inte är tillståndspliktig enligt 22.30.
22.4004	2	U	Anläggning med utsläpp av processavloppsvatten där mer än 1 000 kvadratmeter men högst 5 000 kvadratmeter fotografiskt material i form av film eller papperskopior framkallas per kalenderår, om verksamheten inte är tillståndspliktig enligt 22.30.
			KEMISKA PRODUKTER
24.10-1	23	A	Anläggning för att genom kemiska reaktioner i industriell skala tillverka mer än 5 000 ton per kalenderår organiska ämnen.
24.10-2	22	A	Anläggning för att genom kemiska reaktioner i industriell skala tillverka högst 5 000 ton per kalenderår organiska ämnen.
24.10-3	26	A	Anläggning för att genom kemiska reaktioner i industriell skala tillverka kloralkali med amalgammetoden.
24.10-4	24	A	Anläggning för att genom kemiska reaktioner i industriell skala tillverka kloralkali med annan metod än amalgammetoden.
24.10-5	24	A	Anläggning för att genom kemiska reaktioner i industriell skala tillverka mer än 100 000 ton andra oorganiska ämnen än kloralkali per kalenderår.
24.20	14	B	Anläggning för att genom biokemiska processer i industriell skala tillverka läkemedels-substanser.
24.30	8	C	Anläggning för att genom biokemiska processer yrkesmässigt tillverka läkemedels-substanser i försöks-, pilot- eller laboratorieskala eller annan icke industriell skala.
24.40-1	25	B	Anläggning för att genom kemiska reaktioner i industriell skala tillverka mer än 5 000 ton per kalenderår ytaktiva ämnen (tensider)
24.40-2	24	B	Anläggning för att genom kemiska reaktioner i industriell skala tillverka högst 5 000 ton per kalenderår ytaktiva ämnen (tensider)
24.40-3	24	B	Anläggning för att genom kemiska reaktioner i industriell skala tillverka bindemedel för färg och lack i form av basplastpolymerer av epoxi- eller polyuretanpolymerer
24.40-4	23	B	Anläggning för att genom kemiska reaktioner i industriell skala tillverka bindemedel för färg och lack - övriga ämnen
24.40-5	22	B	Anläggning för att genom kemiska reaktioner i industriell skala tillverka bränsle ur vegetabiliska eller animaliska oljor.
24.50	14	B	Anläggning för tillverkning i industriell skala 1. genom biosyntetiska reaktioner av a) alkohol för bränsle eller andra tekniska ändamål, b) organiska syror, eller c) bipolymerer, eller 2. av biotekniska organismer för bekämpningsändamål.
24.60-1	27	B	Anläggning för tillverkning i industriell skala, genom kemiska reaktioner, av fosfor-, kväve- eller kaliuminnehållande gödselmedel. Tillståndsplikt enligt denna beskrivning gäller inte om verksamheten är tillståndspliktig enligt 24.10.
24.60-2	25	B	Anläggning för tillverkning i industriell skala, genom kemiska reaktioner, av sprängämnen, fotokemikalier och bekämpningsmedel. Tillståndsplikt enligt denna beskrivning gäller inte om verksamheten är tillståndspliktig enligt 24.10.
24.60-3	11	B	Anläggning för tillverkning i industriell skala, genom kemiska reaktioner, av acetylen, lustgas och annan kemiskt framställd gas. Tillståndsplikt enligt denna beskrivning gäller inte 1. tillverkning av klorgas eller natriumhypoklorit i anslutning till bassängbad, 2. tillverkning av natriumhypoklorit i vatten med högst 2 procent aktiv klorhalt för desinfektion i den verksamhet där tillverkningen sker, eller 3. om verksamheten är tillståndspliktig enligt 24.10
24.80	8	B	80 Anläggning för att genom kemiska reaktioner yrkesmässigt tillverka organiska eller oorganiska ämnen i försöks-, pilot- eller laboratorieskala eller annan icke industriell skala, om det i verksamheten används eller tillverkas någon kemisk produkt som, enligt föreskrifter om klassificering och märkning av kemiska produkter som Kemikalieinspektionen har meddelat, är klassificerad eller uppfyller kriterierna för att klassificeras med de riskfraser som ingår i

KK	AK	PN	Beskrivning
			faroklasserna "mycket giftig", "giftig", "frätande", "cancerframkallande", "mutagen", "reproduktionstoxisk" eller "miljöfarlig". Tillståndsplikt enligt denna beskrivning gäller inte om verksamheten är anmälningspliktig enligt 24.81.
24.81	8	C	Anläggning för att genom kemiska reaktioner yrkesmässigt tillverka bränsle ur vegetabilisk eller animalisk olja i försöks-, pilot- eller laboratorieskala eller annan icke industriell skala.
24.90	8	C	Anläggning för att genom kemiska reaktioner yrkesmässigt tillverka organiska eller oorganiska ämnen, i försöks-, pilot- eller laboratorieskala eller annan icke industriell skala, om det i verksamheten inte används eller tillverkas någon kemisk produkt som, enligt föreskrifter om klassificering och märkning av kemiska produkter som Kemikalieinspektionen har meddelat, är klassificerad eller uppfyller kriterierna för att klassificeras med de riskfraser som ingår i faroklasserna "mycket giftig", "giftig", "frätande", "cancerframkallande", "mutagen", "reproduktionstoxisk" eller "miljöfarlig".
24.100	7	C	Anläggning för tillverkning av konstgjorda mineralfibrer, om verksamheten inte är tillstånds- eller anmälningspliktig enligt någon annan beskrivning i denna bilaga.
24.110-1	15	B	Anläggning för att genom endast fysikaliska processer i industriell skala tillverka - mer än 20 000 ton per kalenderår - 1. gas- eller vätskeformade kemiska produkter, 2. läkemedelssubstanser genom extraktion ur biologiskt material, 3. sprängämnen, 4. pyrotekniska artiklar, eller 5. ammunition. Tillståndsplikt enligt denna beskrivning gäller inte 1. tillverkning av mindre än 100 ton per kalenderår, om det i verksamheten inte används eller tillverkas någon kemisk produkt som, enligt föreskrifter om klassificering och märkning av kemiska produkter som Kemikalieinspektionen har meddelat, är klassificerad eller uppfyller kriterierna för att klassificeras med de riskfraser som ingår faroklasserna "mycket giftig", "giftig", "frätande", "cancerframkallande", "mutagen", "reproduktionstoxisk" eller "miljöfarlig", 2. tillverkning av färg eller lack, om tillverkningen uppgår till högst 1 000 ton per kalenderår, 3. tillverkning av rengöringsmedel eller kroppsvårds-, kosmetik- eller hygienprodukter, om tillverkningen uppgår till högst 2 000 ton per kalenderår, 4. tillverkning av gasformiga kemiska produkter genom destillation, eller 5. verksamhet som är tillståndspliktig enligt 39.20.
24.110-2	13	B	Anläggning för att genom endast fysikaliska processer i industriell skala tillverka - mer än 2 000 men högst 20 000 ton per kalenderår - 1. gas- eller vätskeformade kemiska produkter, 2. läkemedelssubstanser genom extraktion ur biologiskt material, 3. sprängämnen, 4. pyrotekniska artiklar, eller 5. ammunition. Tillståndsplikt enligt denna beskrivning gäller inte 1. tillverkning av mindre än 100 ton per kalenderår, om det i verksamheten inte används eller tillverkas någon kemisk produkt som, enligt föreskrifter om klassificering och märkning av kemiska produkter som Kemikalieinspektionen har meddelat, är klassificerad eller uppfyller kriterierna för att klassificeras med de riskfraser som ingår faroklasserna "mycket giftig", "giftig", "frätande", "cancerframkallande", "mutagen", "reproduktionstoxisk" eller "miljöfarlig", 2. tillverkning av färg eller lack, om tillverkningen uppgår till högst 1 000 ton per kalenderår, 3. tillverkning av rengöringsmedel eller kroppsvårds-, kosmetik- eller hygienprodukter, om tillverkningen uppgår till högst 2 000 ton per kalenderår, 4. tillverkning av gasformiga kemiska produkter genom destillation, eller 5. verksamhet som är tillståndspliktig enligt 39.20.
24.110-3	11	B	Anläggning för att genom endast fysikaliska processer i industriell skala tillverka - mer än 1 000 men högst 2 000 ton per kalenderår - 1. gas- eller vätskeformade kemiska produkter, 2. läkemedelssubstanser genom extraktion ur biologiskt material, 3. sprängämnen, 4. pyrotekniska artiklar, eller 5. ammunition. Tillståndsplikt enligt denna beskrivning gäller inte

KK	AK	PN	Beskrivning
			<ol style="list-style-type: none"> tillverkning av mindre än 100 ton per kalenderår, om det i verksamheten inte används eller tillverkas någon kemisk produkt som, enligt föreskrifter om klassificering och märkning av kemiska produkter som Kemikalieinspektionen har meddelat, är klassificerad eller uppfyller kriterierna för att klassificeras med de riskfraser som ingår faroklasserna "mycket giftig", "giftig", "frätande", "cancerframkallande", "mutagen", "reproduktionstoxisk" eller "miljöfarlig", tillverkning av färg eller lack, om tillverkningen uppgår till högst 1 000 ton per kalenderår, tillverkning av rengöringsmedel eller kroppsvårds-, kosmetik- eller hygienprodukter, om tillverkningen uppgår till högst 2 000 ton per kalenderår, tillverkning av gasformiga kemiska produkter genom destillation, eller verksamhet som är tillståndspliktig enligt 39.20.
24.110-4	11	B	<p>Anläggning för att genom endast fysikaliska processer i industriell skala tillverka - mer än 100 men högst 1 000 ton per kalenderår -</p> <ol style="list-style-type: none"> gas- eller vätskeformade kemiska produkter, läkemedelssubstanser genom extraktion ur biologiskt material, sprängämnen, pyrotekniska artiklar, eller ammunition. <p>Tillståndsplikt enligt denna beskrivning gäller inte</p> <ol style="list-style-type: none"> tillverkning av mindre än 100 ton per kalenderår, om det i verksamheten inte används eller tillverkas någon kemisk produkt som, enligt föreskrifter om klassificering och märkning av kemiska produkter som Kemikalieinspektionen har meddelat, är klassificerad eller uppfyller kriterierna för att klassificeras med de riskfraser som ingår faroklasserna "mycket giftig", "giftig", "frätande", "cancerframkallande", "mutagen", "reproduktionstoxisk" eller "miljöfarlig", tillverkning av färg eller lack, om tillverkningen uppgår till högst 1 000 ton per kalenderår, tillverkning av rengöringsmedel eller kroppsvårds-, kosmetik- eller hygienprodukter, om tillverkningen uppgår till högst 2 000 ton per kalenderår, tillverkning av gasformiga kemiska produkter genom destillation, eller verksamhet som är tillståndspliktig enligt 39.20.
24.110-5	10	B	<p>Anläggning för att genom endast fysikaliska processer i industriell skala tillverka - högst 100 ton per kalenderår -</p> <ol style="list-style-type: none"> gas- eller vätskeformade kemiska produkter, läkemedelssubstanser genom extraktion ur biologiskt material, sprängämnen, pyrotekniska artiklar, eller ammunition. <p>Tillståndsplikt enligt denna beskrivning gäller inte</p> <ol style="list-style-type: none"> tillverkning av mindre än 100 ton per kalenderår, om det i verksamheten inte används eller tillverkas någon kemisk produkt som, enligt föreskrifter om klassificering och märkning av kemiska produkter som Kemikalieinspektionen har meddelat, är klassificerad eller uppfyller kriterierna för att klassificeras med de riskfraser som ingår faroklasserna "mycket giftig", "giftig", "frätande", "cancerframkallande", "mutagen", "reproduktionstoxisk" eller "miljöfarlig", tillverkning av färg eller lack, om tillverkningen uppgår till högst 1 000 ton per kalenderår, tillverkning av rengöringsmedel eller kroppsvårds-, kosmetik- eller hygienprodukter, om tillverkningen uppgår till högst 2 000 ton per kalenderår, tillverkning av gasformiga kemiska produkter genom destillation, eller verksamhet som är tillståndspliktig enligt 39.20.
24.120-1	9	C	<p>Anläggning för att genom endast fysikaliska processer i industriell skala tillverka</p> <ol style="list-style-type: none"> naturläkemedel genom extraktion ur biologiskt material, mer än 10 ton färg eller lack per kalenderår, om verksamheten inte är tillståndspliktig enligt 24.110, mer än 10 ton rengöringsmedel eller kroppsvårds-, kosmetik- eller hygienprodukter per kalenderår, om verksamheten inte är tillståndspliktig enligt 24.110, mer än 5 000 ton gasformiga kemiska produkter per kalenderår, om tillverkningen sker genom destillation, eller andra kemiska produkter, om verksamheten inte är tillståndspliktig enligt 24.110. <p>Anmälningsplikt enligt denna beskrivning gäller inte om verksamheten är tillståndspliktig enligt 39.20.</p>
24.12001	4	U	<p>Anläggning för att genom endast fysikaliska processer i industriell skala tillverka mer än 5 ton</p>

KK	AK	PN	Beskrivning
			men högst 10 ton färg eller lack per kalenderår.
24.130	8	C	Anläggning för att genom endast fysikaliska processer, i försöks-, pilot- eller laboratorieskala eller annan icke industriell skala, yrkesmässigt tillverka <ol style="list-style-type: none"> 1. sprängämnen, 2. pyrotekniska artiklar, 3. ammunition, 4. mer än 10 ton färg eller lack per kalenderår, 5. mer än 10 ton rengöringsmedel eller kroppsvårds-, kosmetik- eller hygienprodukter per kalenderår, eller 6. andra kemiska produkter.
			GUMMI- OCH PLASTVAROR
25.10-1	16	B	Anläggning för att genom vulkning tillverka gummivaror, om produktionen baseras på mer än 10 000 ton ovulkad gummiblandning per kalenderår. Tillståndsplikt enligt denna beskrivning gäller inte om verksamheten är tillståndspliktig enligt 39.20.
25.10-2	12	B	Anläggning för att genom vulkning tillverka gummivaror, om produktionen baseras på mer än 2 000 ton men högst 10 000 ton ovulkad gummiblandning per kalenderår. Tillståndsplikt enligt denna beskrivning gäller inte om verksamheten är tillståndspliktig enligt 39.20.
25.11-1	10	C	Anläggning för att genom vulkning tillverka gummivaror, om produktionen baseras på mer än 500 ton men högst 2 000 ton ovulkad gummiblandning per kalenderår. Anmälningsplikt enligt denna beskrivning gäller inte om verksamheten är tillstånds- eller anmälningspliktig enligt 25.10, 39.20 eller 39.30.
25.11-2	6	C	Anläggning för att genom vulkning tillverka gummivaror, om produktionen baseras på mer än 100 ton men högst 500 ton ovulkad gummiblandning per kalenderår. Anmälningsplikt enligt denna beskrivning gäller inte om verksamheten är tillstånds- eller anmälningspliktig enligt 25.10, 39.20 eller 39.30.
25.11-3	5	C	Anläggning för att genom vulkning tillverka gummivaror, om produktionen baseras på mer än 50 ton men högst 100 ton ovulkad gummiblandning per kalenderår. Anmälningsplikt enligt denna beskrivning gäller inte om verksamheten är tillstånds- eller anmälningspliktig enligt 25.10, 39.20 eller 39.30.
25.11-4	4	C	Anläggning för att genom vulkning tillverka gummivaror, om produktionen baseras på mer än 1 ton men högst 50 ton ovulkad gummiblandning per kalenderår. Anmälningsplikt enligt denna beskrivning gäller inte om verksamheten är tillstånds- eller anmälningspliktig enligt 25.10, 39.20 eller 39.30.
25.20-1	9	B	Anläggning för att genom ytterligare polymerisation tillverka produkter av polyuretan utan användning av toluendiisocyanat, om produktionen baseras på mer än 200 ton plastråvara per kalenderår,
25.20-2	10	B	Anläggning för att genom ytterligare polymerisation tillverka produkter av <ol style="list-style-type: none"> 1. polyuretan med användning av toluendiisocyanat, om produktionen baseras på mer än 500 ton plastråvara per kalenderår, eller 2. annan plast, om produktionen baseras på mer än 500 ton plastråvara per kalenderår.
25.20-3	8	B	Anläggning för att genom ytterligare polymerisation tillverka produkter av <ol style="list-style-type: none"> 1. polyuretan med användning av toluendiisocyanat, om produktionen baseras på mer än 20 men högst 500 ton plastråvara per kalenderår, eller 2. annan plast, om produktionen baseras på mer än 20 men högst 500 ton plastråvara per kalenderår.
25.30	6	C	Anläggning för att genom ytterligare polymerisation tillverka produkter av plast, om <ol style="list-style-type: none"> 1. produktionen baseras på mer än 1 ton plastråvara per kalenderår, och 2. verksamheten inte är tillståndspliktig enligt 25.20.
25.40	8	B	Anläggning för flamlaminering med plast.
25.50-1	7	C	Anläggning där produktionen baseras på mer än 5 000 ton plastråvara per kalenderår och inte omfattar ytterligare polymerisation, för tillverkning av produkter av plast förutom endast mekanisk montering eller mekanisk bearbetning. Anmälningsplikt enligt denna beskrivning gäller inte om verksamheten är tillstånds- eller anmälningspliktig enligt 39.20 eller 39.30.
25.50-2	6	C	Anläggning där produktionen baseras på mer än 200 ton men högst 5000 ton plastråvara per

KK	AK	PN	Beskrivning
			kalenderår och inte omfattar ytterligare polymerisation, för tillverkning av produkter av plast förutom endast mekanisk montering eller mekanisk bearbetning. Anmälningssplikt enligt denna beskrivning gäller inte om verksamheten är tillstånds- eller anmälningsspliktig enligt 39.20 eller 39.30.
25.50-3	3	C	Anläggning där produktionen baseras på mer än 20 ton men högst 200 ton plastråvara per kalenderår och inte omfattar ytterligare polymerisation, för tillverkning av produkter av plast förutom endast mekanisk montering eller mekanisk bearbetning. Anmälningssplikt enligt denna beskrivning gäller inte om verksamheten är tillstånds- eller anmälningsspliktig enligt 39.20 eller 39.30.
25.50-4	2	C	Anläggning där produktionen baseras på mer än 1 ton men högst 20 ton plastråvara per kalenderår och inte omfattar ytterligare polymerisation, för tillverkning av produkter av plast förutom endast mekanisk montering eller mekanisk bearbetning. Anmälningssplikt enligt denna beskrivning gäller inte om verksamheten är tillstånds- eller anmälningsspliktig enligt 39.20 eller 39.30.
25.50-5	9	C	Anläggning där produktionen baseras på mer än 20 ton plastråvara per kalenderår och inte omfattar ytterligare polymerisation, för beläggning eller kalandrering med plast. Anmälningssplikt enligt denna beskrivning gäller inte om verksamheten är tillstånds- eller anmälningsspliktig enligt 39.20 eller 39.30.
25.50-6	7	C	Anläggning där produktionen baseras på mer än 10 ton men högst 20 ton plastråvara per kalenderår och inte omfattar ytterligare polymerisation, för beläggning eller kalandrering med plast. Anmälningssplikt enligt denna beskrivning gäller inte om verksamheten är tillstånds- eller anmälningsspliktig enligt 39.20 eller 39.30.
25.50-7	5	C	Anläggning där produktionen baseras på mer än 5 ton men högst 10 ton plastråvara per kalenderår och inte omfattar ytterligare polymerisation, för beläggning eller kalandrering med plast. Anmälningssplikt enligt denna beskrivning gäller inte om verksamheten är tillstånds- eller anmälningsspliktig enligt 39.20 eller 39.30.
25.50-8	4	C	Anläggning där produktionen baseras på mer än 3 ton men högst 5 ton plastråvara per kalenderår och inte omfattar ytterligare polymerisation, för beläggning eller kalandrering med plast. Anmälningssplikt enligt denna beskrivning gäller inte om verksamheten är tillstånds- eller anmälningsspliktig enligt 39.20 eller 39.30.
25.50-9	2	C	Anläggning där produktionen baseras på mer än 1 ton men högst 3 ton plastråvara per kalenderår och inte omfattar ytterligare polymerisation, för beläggning eller kalandrering med plast. Anmälningssplikt enligt denna beskrivning gäller inte om verksamheten är tillstånds- eller anmälningsspliktig enligt 39.20 eller 39.30.
			ICKE-METALLISKA MINERALISKA PRODUKTER
			Cement, betong, kalk, krita och gips
26.80	27	B	Anläggning för tillverkning av cement, om verksamheten inte är tillståndspliktig enligt 26.70.
26.90	10	B	Anläggning för tillverkning i ugn av mer än 12 500 ton kalk per kalenderår.
26.100	8	C	Anläggning för tillverkning av mer än 5 ton kalk, krita eller kalkprodukter per kalenderår, om inte verksamheten är tillståndspliktig enligt någon av beskrivningarna i 26.70–26.90.
26.110	6	C	Anläggning för tillverkning av mer än 500 ton 1. betong eller lättbetong per kalenderår, eller 2. varor av betong, lättbetong eller cement per kalenderår.
26.120	9	C	Anläggning för tillverkning av mer än 500 ton varor av gips per kalenderår.
26.130	15	B	Anläggning för tillverkning av asbestbaserade produkter.
26.140	15	B	Anläggning för behandling eller omvandling av asbest, om verksamheten inte är tillståndspliktig enligt 13.60 eller 26.130.
26.150-1	5	C	Asfaltverk eller oljegrusverk som ställs upp inom område med detaljplan eller områdesbestämmelser.
26.150-2	3	C	Asfaltverk eller oljegrusverk som ställs upp utanför område med detaljplan eller områdesbestämmelser i mer än 90 kalenderdagar under en tolv månaders period.

KK	AK	PN	Beskrivning
26.160	5	C	Anläggning för tillverkning av varor av asfalt, om verksamheten inte är tillståndspliktig enligt 90.100 eller 90.110.
			STÅL OCH METALL
27.40-1	12	B	Anläggning för gjutning för en produktion av mer än 10 000 ton järn eller stål per kalenderår där form- eller gjutsand används.
27.40-2	11	B	Anläggning för gjutning för en produktion av mer än 5 000 ton men högst 10 000 ton järn eller stål per kalenderår där form- eller gjutsand används.
27.40-3	9	B	Anläggning för gjutning för en produktion av mer än 10 000 ton järn eller stål per kalenderår där inte form- eller gjutsand används.
27.40-4	7	B	Anläggning för gjutning för en produktion av mer än 5 000 ton men högst 10 000 ton järn eller stål per kalenderår där inte form- eller gjutsand används.
27.50-1	9	B	Anläggning för gjutning, där form- eller gjutsand används, för en produktion av 1. mer än 1 000 ton men högst 5 000 ton järn eller stål per kalenderår om verksamheten inte är tillståndspliktig enligt 27.40, eller 2. mer än 1 000 ton men högst 5 000 ton aluminium, zink eller magnesium per kalenderår om verksamheten inte är tillståndspliktig enligt 27.101.
27.50-2	8	B	Anläggning för gjutning, där form- eller gjutsand används, för en produktion av 1. mer än 500 ton men högst 1 000 ton järn eller stål per kalenderår om verksamheten inte är tillståndspliktig enligt 27.40, eller 2. mer än 500 ton men högst 1 000 ton aluminium, zink eller magnesium per kalenderår om verksamheten inte är tillståndspliktig enligt 27.101.
27.50-3	7	B	Anläggning för gjutning, där form- eller gjutsand inte används, för en produktion av 1. mer än 1 000 ton men högst 5 000 ton järn eller stål per kalenderår om verksamheten inte är tillståndspliktig enligt 27.40, eller 2. mer än 1 000 ton men högst 5 000 ton aluminium, zink eller magnesium per kalenderår om verksamheten inte är tillståndspliktig enligt 27.101.
27.50-4	7	B	Anläggning för gjutning, där form- eller gjutsand inte används, för en produktion av 1. mer än 500 ton men högst 1 000 ton järn eller stål per kalenderår om verksamheten inte är tillståndspliktig enligt 27.40, eller 2. mer än 500 ton men högst 1 000 ton aluminium, zink eller magnesium per kalenderår om verksamheten inte är tillståndspliktig enligt 27.101.
27.60	3	C	Anläggning för gjutning för en produktion av mer än 10 ton järn, stål, aluminium, zink eller magnesium per kalenderår, om verksamheten inte är tillståndspliktig enligt 27.40, 27.50 eller 27.101.
27.80	9	B	Anläggning för att av malm, slig eller sekundärt råmaterial producera ickejärnmetall, om produktionen sker genom metallurgiska, kemiska eller elektrolytiska processer. Tillståndsplikt enligt denna beskrivning gäller inte 1. gjuterier, eller 2. om verksamheten är tillståndspliktig enligt någon av beskrivningarna i 27.70.
27.91	8	B	Anläggning för att av anrikad malm, stoft eller koncentrat producera icke järnmetall, om produktionen sker genom metallurgiska eller elektrolytiska processer. Tillståndsplikt enligt denna beskrivning gäller inte 1. gjuterier, eller 2. om verksamheten är tillståndspliktig enligt någon av beskrivningarna i 27.70-27.90.
27.101-1	21	B	Anläggning för smältning av zink, inklusive framställning av legeringsmetall, för en produktion av mer än 20 000 ton zink per kalenderår. Tillståndsplikt enligt denna beskrivning gäller inte om verksamheten är tillståndspliktig enligt 27.100.
27.101-2	19	B	Anläggning för smältning av zink, inklusive framställning av legeringsmetall, för en produktion av mer än 5 000 men högst 20 000 ton zink per kalenderår. Tillståndsplikt enligt denna beskrivning gäller inte om verksamheten är tillståndspliktig enligt 27.100.
27.101-3	16	B	Anläggning för smältning av aluminium och magnesium där form-, eller kärnsand används vid gjutning, inklusive framställning av legeringsmetall, för en produktion av mer än 7 500 ton metaller per kalenderår. Tillståndsplikt enligt denna beskrivning gäller inte om verksamheten är tillståndspliktig enligt 27.100.
27.101-4	21	B	Anläggning för smältning av andra icke-järnmetall eller återvinningsprodukter än 27.101-1, 27.101-2 och 27.101-3, inklusive framställning av legeringsmetall, för en produktion av mer än 50 000 ton metaller per kalenderår. Tillståndsplikt enligt denna beskrivning gäller inte om

KK	AK	PN	Beskrivning
			verksamheten är tillståndspliktig enligt 27.100.
27.101-5	19	B	Anläggning för smältning av andra icke-järnmetall eller återvinningsprodukter än 27.101-1, 27.101-2 och 27.101-3, inklusive framställning av legeringsmetall, för en produktion av mer än 5 000 men högst 50 000 ton metaller per kalenderår. Tillståndsplikt enligt denna beskrivning gäller inte om verksamheten är tillståndspliktig enligt 27.100.
27.110-1	11	B	Anläggning för smältning av mer än 1 000 men högst 5 000 ton icke-järnmetall eller återvinningsprodukter, inklusive framställning av legeringsmetall. Tillståndsplikt enligt denna beskrivning gäller inte gjuterier.
27.110-2	9	B	Anläggning för smältning av mer än 50 men högst 1 000 ton icke-järnmetall eller återvinningsprodukter, inklusive framställning av legeringsmetall. Tillståndsplikt enligt denna beskrivning gäller inte gjuterier.
27.120-1	26	B	Anläggning för yrkesmässig smältning eller raffinering av mer än 80 000 ton icke-järnmetall per kalenderår ur annan råvara och genom andra processer än de som anges i 27.70-27.110. Tillståndsplikt enligt denna beskrivning gäller inte 1. gjuterier, eller 2. om verksamheten är tillstånds- eller anmälningspliktig enligt någon av beskrivningarna i 27.10-27.110.
27.120-2	21	B	Anläggning för yrkesmässig smältning eller raffinering av mer än 20 000 ton men högst 80 000 ton icke-järnmetall per kalenderår ur annan råvara och genom andra processer än de som anges i 27.70-27.110. Tillståndsplikt enligt denna beskrivning gäller inte 1. gjuterier, eller 2. om verksamheten är tillstånds- eller anmälningspliktig enligt någon av beskrivningarna i 27.10-27.110.
27.120-3	13	B	Anläggning för yrkesmässig smältning eller raffinering av mer än 3 000 ton men högst 20 000 ton icke-järnmetall per kalenderår ur annan råvara och genom andra processer än de som anges i 27.70-27.110. Tillståndsplikt enligt denna beskrivning gäller inte 1. gjuterier, eller 2. om verksamheten är tillstånds- eller anmälningspliktig enligt någon av beskrivningarna i 27.10-27.110.
27.120-4	9	B	Anläggning för yrkesmässig smältning eller raffinering av högst 3 000 ton icke-järnmetall per kalenderår ur annan råvara och genom andra processer än de som anges i 27.70-27.110. Tillståndsplikt enligt denna beskrivning gäller inte 1. gjuterier, eller 2. om verksamheten är tillstånds- eller anmälningspliktig enligt någon av beskrivningarna i 27.10-27.110.
27.130-1	22	B	Anläggning för gjutning av andra metaller än järn, stål, zink, aluminium och magnesium, för en produktion av mer än 20 000 ton per kalenderår. Tillståndsplikt enligt denna beskrivning gäller inte om verksamheten är tillståndspliktig enligt 27.100 eller 27.101.
27.130-2	14	B	Anläggning för gjutning av andra metaller än järn, stål, zink, aluminium och magnesium, för en produktion av mer än 10 000 ton men högst 20 000 ton per kalenderår. Tillståndsplikt enligt denna beskrivning gäller inte om verksamheten är tillståndspliktig enligt 27.100 eller 27.101.
27.130-3	11	B	Anläggning för gjutning av andra metaller än järn, stål, zink, aluminium och magnesium, för en produktion av mer än 3 000 ton men högst 10 000 ton per kalenderår. Tillståndsplikt enligt denna beskrivning gäller inte om verksamheten är tillståndspliktig enligt 27.100 eller 27.101.
27.130-4	9	B	Anläggning för gjutning av andra metaller än järn, stål, zink, aluminium och magnesium, för en produktion av mer än 1 000 ton men högst 3 000 ton per kalenderår. Tillståndsplikt enligt denna beskrivning gäller inte om verksamheten är tillståndspliktig enligt 27.100 eller 27.101.
27.130-5	8	B	Anläggning för gjutning av andra metaller än järn, stål, zink, aluminium och magnesium, för en produktion av mer än 200 ton men högst 1 000 ton per kalenderår. Tillståndsplikt enligt denna beskrivning gäller inte om verksamheten är tillståndspliktig enligt 27.100 eller 27.101.
27.130-6	7	B	Anläggning för gjutning av andra metaller än järn, stål, zink, aluminium och magnesium, för

KK	AK	PN	Beskrivning
			en produktion av mer än 50 ton men högst 200 ton per kalenderår. Tillståndsplikt enligt denna beskrivning gäller inte om verksamheten är tillståndspliktig enligt 27.100 eller 27.101.
27.140	4	C	Anläggning för gjutning av andra metaller än järn, stål, zink, aluminium och magnesium, för en produktion av mer än 1 ton per kalenderår. Tillståndsplikt enligt denna beskrivning gäller inte om verksamheten är tillståndspliktig enligt 27.100, 27.101 eller 27.130.

KK	AK	PN	Beskrivning
			YTBEHANDLING AV METALL ELLER PLAST M.M.
			Ytbehandling, avfettning och färgborttagning m.m.
28.10-1	13	B	Anläggning för järnfosfatering eller annan kemisk eller elektrolytisk ytbehandling av metall eller plast, om behandlingsbadet har en sammanlagd volym som överstiger 30 kubikmeter och verksamheten ger upphov till mer än 10 000 kubikmeter avloppsvatten per kalenderår.
28.10-2	11	B	Anläggning för järnfosfatering eller annan kemisk eller elektrolytisk ytbehandling av metall eller plast, om behandlingsbadet har en sammanlagd volym som överstiger 30 kubikmeter och verksamheten ger upphov till mer än 1 000 men högst 10 000 kubikmeter avloppsvatten per kalenderår.
28.10-3	8	B	Anläggning för järnfosfatering eller annan kemisk eller elektrolytisk ytbehandling av metall eller plast, om behandlingsbadet har en sammanlagd volym som överstiger 30 kubikmeter och verksamheten ger upphov till mer än 100 men högst 1 000 kubikmeter avloppsvatten per kalenderår.
28.10-4	7	B	Anläggning för järnfosfatering eller annan kemisk eller elektrolytisk ytbehandling av metall eller plast, om behandlingsbadet har en sammanlagd volym som överstiger 30 kubikmeter och verksamheten ger upphov till högst 100 kubikmeter avloppsvatten per kalenderår.
28.10-5	7	B	Anläggning för järnfosfatering eller annan kemisk eller elektrolytisk ytbehandling av metall eller plast, om behandlingsbadet har en sammanlagd volym som överstiger 30 kubikmeter och verksamheten inte ger upphov till avloppsvatten.
28.20-1	12	B	Anläggning för kemisk eller elektrolytisk ytbehandling av metall eller plast, om <ol style="list-style-type: none"> 1. behandlingsbadet har en sammanlagd volym som överstiger 1 kubikmeter, och 2. verksamheten ger upphov till mer än 10 000 kubikmeter avloppsvatten per kalenderår. Tillståndsplikt enligt denna beskrivning gäller inte <ol style="list-style-type: none"> 1. betning med betpasta, 2. järnfosfatering, eller 3. om verksamheten är tillståndspliktig enligt 28.10.
28.20-2	9	B	Anläggning för kemisk eller elektrolytisk ytbehandling av metall eller plast, om <ol style="list-style-type: none"> 1. behandlingsbadet har en sammanlagd volym som överstiger 1 kubikmeter, och 2. verksamheten ger upphov till mer än 1 000 kubikmeter men högst 10 000 kubikmeter avloppsvatten per kalenderår. Tillståndsplikt enligt denna beskrivning gäller inte <ol style="list-style-type: none"> 1. betning med betpasta, 2. järnfosfatering, eller 3. om verksamheten är tillståndspliktig enligt 28.10.
28.20-3	7	B	Anläggning för kemisk eller elektrolytisk ytbehandling av metall eller plast, om <ol style="list-style-type: none"> 1. behandlingsbadet har en sammanlagd volym som överstiger 1 kubikmeter, och 2. verksamheten ger upphov till mer än 100 kubikmeter men högst 1 000 kubikmeter avloppsvatten per kalenderår. Tillståndsplikt enligt denna beskrivning gäller inte <ol style="list-style-type: none"> 1. betning med betpasta, 2. järnfosfatering, eller 3. om verksamheten är tillståndspliktig enligt 28.10.
28.20-4	7	B	Anläggning för kemisk eller elektrolytisk ytbehandling av metall eller plast, om <ol style="list-style-type: none"> 1. behandlingsbadet har en sammanlagd volym som överstiger 1 kubikmeter, och 2. verksamheten ger upphov till mer än 10 kubikmeter men högst 100 kubikmeter avloppsvatten per kalenderår. Tillståndsplikt enligt denna beskrivning gäller inte

KK	AK	PN	Beskrivning
			<ol style="list-style-type: none"> betning med betpasta, järnfosfatering, eller om verksamheten är tillståndspliktig enligt 28.10.
28.30-1	12	B	<p>Anläggning för</p> <ol style="list-style-type: none"> beläggning med metall på annat sätt än genom kemisk eller elektrolytisk ytbehandling, om verksamheten ger upphov till mer än 10 000 kubikmeter avloppsvatten per kalenderår, eller våttrumling av annan metall än aluminium eller stål, om verksamheten ger upphov till mer än 10 000 kubikmeter avloppsvatten per kalenderår. <p>Tillståndsplikt enligt denna beskrivning gäller inte beläggning med metall som sker med vakuummetod.</p>
28.30-2	9	B	<p>Anläggning för</p> <ol style="list-style-type: none"> beläggning med metall på annat sätt än genom kemisk eller elektrolytisk ytbehandling, om verksamheten ger upphov till mer än 1 000 kubikmeter avloppsvatten men högst 10 000 kubikmeter per kalenderår, eller våttrumling av annan metall än aluminium eller stål, om verksamheten ger upphov till mer än 1 000 kubikmeter men högst 10 000 kubikmeter avloppsvatten per kalenderår. <p>Tillståndsplikt enligt denna beskrivning gäller inte beläggning med metall som sker med vakuummetod</p>
28.30-3	8	B	<p>Anläggning för</p> <ol style="list-style-type: none"> beläggning med metall på annat sätt än genom kemisk eller elektrolytisk ytbehandling, om verksamheten ger upphov till mer än 100 kubikmeter men högst 1 000 kubikmeter avloppsvatten per kalenderår, eller våttrumling av annan metall än aluminium eller stål, om verksamheten ger upphov till mer än 100 kubikmeter men högst 1 000 kubikmeter avloppsvatten per kalenderår. <p>Tillståndsplikt enligt denna beskrivning gäller inte beläggning med metall som sker med vakuummetod</p>
28.30-4	7	B	<p>Anläggning för</p> <ol style="list-style-type: none"> beläggning med metall på annat sätt än genom kemisk eller elektrolytisk ytbehandling, om verksamheten ger upphov till mer än 10 kubikmeter men högst 100 kubikmeter avloppsvatten per kalenderår, eller våttrumling av annan metall än aluminium eller stål, om verksamheten ger upphov till mer än 10 kubikmeter men högst 100 kubikmeter avloppsvatten per kalenderår. <p>Tillståndsplikt enligt denna beskrivning gäller inte beläggning med metall som sker med vakuummetod.</p>
28.40	4	C	<p>Anläggning för annan beläggning med metall än genom kemisk eller elektrolytisk ytbehandling, om verksamheten ger upphov till mer än 1 kubikmeter avloppsvatten per kalenderår.</p> <p>Anmälningsplikt enligt denna beskrivning gäller inte</p> <ol style="list-style-type: none"> beläggning med metall som sker med vakuummetod, eller om verksamheten är tillståndspliktig enligt 28.30.
28.50-1	12	B	<p>Anläggning för termisk ytbehandling i form av varmdoppning eller termisk sprutning med en metallförbrukning av mer än 10 000 ton per kalenderår utan uppsamling och filter.</p> <p>Tillståndsplikt enligt denna beskrivning gäller inte om verksamheten är tillståndspliktig enligt 27.30.</p>
28.50-2	9	B	<p>Anläggning för termisk ytbehandling i form av varmdoppning eller termisk sprutning med en metallförbrukning av mer än 1 000 ton men högst 10 000 ton per kalenderår utan uppsamling och filter. Tillståndsplikt enligt denna beskrivning gäller inte om verksamheten är tillståndspliktig enligt 27.30.</p>
28.50-3	7	B	<p>Anläggning för termisk ytbehandling i form av varmdoppning eller termisk sprutning med en metallförbrukning av mer än 100 ton men högst 1 000 ton per kalenderår utan uppsamling och filter. Tillståndsplikt enligt denna beskrivning gäller inte om verksamheten är tillståndspliktig enligt 27.30.</p>
28.50-4	7	B	<p>Anläggning för termisk ytbehandling i form av varmdoppning eller termisk sprutning med en metallförbrukning av mer än 2 ton men högst 100 ton per kalenderår utan uppsamling och filter. Tillståndsplikt enligt denna beskrivning gäller inte om verksamheten är tillståndspliktig enligt 27.30.</p>
28.50-5	9	B	<p>Anläggning för termisk ytbehandling i form av varmdoppning eller termisk sprutning med en metallförbrukning av mer än 10 000 ton per kalenderår med uppsamling och filter.</p>

KK	AK	PN	Beskrivning
			Tillståndsplikt enligt denna beskrivning gäller inte om verksamheten är tillståndspliktig enligt 27.30.
28.50-6	7	B	Anläggning för termisk ytbehandling i form av varmdoppning eller termisk sprutning med en metallförbrukning av mer än 1 000 ton men högst 10 000 ton per kalenderår med uppsamling och filter. Tillståndsplikt enligt denna beskrivning gäller inte om verksamheten är tillståndspliktig enligt 27.30.
28.50-7	7	B	Anläggning för termisk ytbehandling i form av varmdoppning eller termisk sprutning med en metallförbrukning av mer än 100 ton men högst 1 000 ton per kalenderår med uppsamling och filter. Tillståndsplikt enligt denna beskrivning gäller inte om verksamheten är tillståndspliktig enligt 27.30.
28.50-8	7	B	Anläggning för termisk ytbehandling i form av varmdoppning eller termisk sprutning med en metallförbrukning av mer än 2 ton men högst 100 ton per kalenderår med uppsamling och filter. Tillståndsplikt enligt denna beskrivning gäller inte om verksamheten är tillståndspliktig enligt 27.30.
28.60	4	C	Anläggning för kemisk eller elektrolytisk ytbehandling av metall eller plast, om verksamheten ger upphov till mer än 1 kubikmeter avloppsvatten per kalenderår. Anmälningssplikt enligt denna beskrivning gäller inte 1. betning med betpasta, eller 2. om verksamheten är tillståndspliktig enligt 28.10 eller 28.20.
28.70-1	6	C	Anläggning, som omfattas av flera än två av följande punkter, för 1. järnfosfatering, om verksamheten inte är tillståndspliktig enligt 28.10, 2. vattenbaserad avfettning som ger upphov till mer än 10 kubikmeter avloppsvatten per kalenderår, om verksamheten inte är fordonstvätt eller tillståndspliktig enligt någon av beskrivningarna i 39.10-39.50, 3. betning med mer än 50 kilogram betpasta per kalenderår, om verksamheten ger upphov till avloppsvatten, 4. blästring av mer än 500 kvadratmeter yta per kalenderår, 5. våttrumling av mer än 1 ton metaller per kalenderår eller härdning av mer än 1 ton gods per kalenderår, 6. termisk ytbehandling med en metallförbrukning av mer än 50 kilogram men högst 2 ton per kalenderår, eller 7. metallbeläggning med vakuummetod, om metallförbrukningen uppgår till mer än 500 kilogram per kalenderår.
28.70-2	4	C	Anläggning, som omfattas av högst två av följande punkter, för 1. järnfosfatering, om verksamheten inte är tillståndspliktig enligt 28.10, 2. vattenbaserad avfettning som ger upphov till mer än 10 kubikmeter avloppsvatten per kalenderår, om verksamheten inte är fordonstvätt eller tillståndspliktig enligt någon av beskrivningarna i 39.10-39.50, 3. betning med mer än 50 kilogram betpasta per kalenderår, om verksamheten ger upphov till avloppsvatten, 4. blästring av mer än 500 kvadratmeter yta per kalenderår, 5. våttrumling av mer än 1 ton metaller per kalenderår eller härdning av mer än 1 ton gods per kalenderår, 6. termisk ytbehandling med en metallförbrukning av mer än 50 kilogram men högst 2 ton per kalenderår, eller 7. metallbeläggning med vakuummetod, om metallförbrukningen uppgår till mer än 500 kilogram per kalenderår.
28.71	3	C	Blästringsarbete omfattande mer än 500 kvadratmeter yta, om verksamheten inte är anmälningsspliktig enligt 28.70.
28.80	9	B	Anläggning för att med kemiska eller termiska metoder yrkesmässigt ta bort lack eller färg från mer än 50 ton metallgods per kalenderår, om verksamheten inte är tillståndspliktig enligt 39.10, 39.20 eller 39.40.
28.90	7	C	Anläggning för att med kemiska eller termiska metoder yrkesmässigt ta bort lack eller färg, om verksamheten inte är tillståndspliktig enligt 28.80, 39.10, 39.20 eller 39.40.
			METALLBEARBETNING M.M.
34.10	7	C	Anläggning för tillverkning av fler än 100 fordonsmotorer per kalenderår.
34.20	4	C	Provbänk för motorer, turbiner eller reaktorer.

KK	AK	PN	Beskrivning
34.30-1	28	B	Anläggning för tillverkning och sammansättning per kalenderår av fler än 200 000 motorfordon med en totalvikt per fordon som uppgår till högst 3,5 ton.
34.30-2	24	B	Anläggning för tillverkning och sammansättning per kalenderår av fler än 100 000 men högst 200 000 motorfordon med en totalvikt per fordon som uppgår till högst 3,5 ton.
34.30-3	20	B	Anläggning för tillverkning och sammansättning per kalenderår av fler än 50 000 men högst 100 000 motorfordon med en totalvikt per fordon som uppgår till högst 3,5 ton.
34.30-4	12	B	Anläggning för tillverkning och sammansättning per kalenderår av fler än 25 000 men högst 50 000 motorfordon med en totalvikt per fordon som uppgår till högst 3,5 ton.
34.30-5	24	B	Anläggning för tillverkning och sammansättning per kalenderår av fler än 20 000 motorfordon med en totalvikt per fordon som uppgår till mer än 3,5 ton.
34.30-6	16	B	Anläggning för tillverkning och sammansättning per kalenderår av fler än 5 000 men högst 20 000 motorfordon med en totalvikt per fordon som uppgår till mer än 3,5 ton.
34.30-7	10	B	Anläggning för tillverkning och sammansättning per kalenderår av fler än 1 000 men högst 5 000 motorfordon med en totalvikt per fordon som uppgår till mer än 3,5 ton.
34.40	9	C	Anläggning för tillverkning och sammansättning per kalenderår av 1. fler än 100 men högst 25 000 motorfordon med en totalvikt per fordon som uppgår till högst 3,5 ton, eller 2. fler än 10 men högst 1 000 motorfordon med en totalvikt per fordon som uppgår till mer än 3,5 ton. Anmälningsplikt enligt denna beskrivning gäller inte om verksamheten är tillståndspliktig enligt 34.30.
34.50	9	C	Anläggning för 1. tillverkning av järnvägsutrustning, 2. tillverkning av flygplan, eller 3. reparation av flygplan.
34.60	22	A	Anläggning där det förekommer maskinell metallbearbetning med en tillverkningsyta (exklusive yta för endast montering) större än 100 000 kvadratmeter.
34.70-1	16	B	Anläggning där det förekommer maskinell metallbearbetning och där total tankvolym för skärvätskor, processoljor och hydrauloljor i metallbearbetningsmaskinerna är större än 75 kubikmeter, om verksamheten inte är tillståndspliktig enligt 34.30 eller 34.60. Med total tankvolym avses såväl volymen i ett fast centralt system för vätskor som volymen i lösa behållare som är kopplade till metallbearbetningsmaskin eller öppnade behållare som används för påfyllning av metallbearbetningsmaskin.
34.70-2	14	B	Anläggning där det förekommer maskinell metallbearbetning och där total tankvolym för skärvätskor, processoljor och hydrauloljor i metallbearbetningsmaskinerna är större än 20 men högst 75 kubikmeter, om verksamheten inte är tillståndspliktig enligt 34.30 eller 34.60. Med total tankvolym avses såväl volymen i ett fast centralt system för vätskor som volymen i lösa behållare som är kopplade till metallbearbetningsmaskin eller öppnade behållare som används för påfyllning av metallbearbetningsmaskin.
34.80-1	7	C	Anläggning där det förekommer maskinell metallbearbetning och där total tankvolym för skärvätskor, processoljor och hydrauloljor i metallbearbetningsmaskinerna är större än 10 kubikmeter men högst 20 kubikmeter, om verksamheten inte är tillstånds- eller anmälningspliktig enligt någon av beskrivningarna i 34.10-34.70, 35.10 eller 35.20. Med total tankvolym avses detsamma som i 34.70 andra stycket.
34.80-2	6	C	Anläggning där det förekommer maskinell metallbearbetning och där total tankvolym för skärvätskor, processoljor och hydrauloljor i metallbearbetningsmaskinerna är större än 5 kubikmeter men högst 10 kubikmeter, om verksamheten inte är tillstånds- eller anmälningspliktig enligt någon av beskrivningarna i 34.10-34.70, 35.10 eller 35.20. Med total tankvolym avses detsamma som i 34.70 andra stycket.
34.80-3	4	C	Anläggning där det förekommer maskinell metallbearbetning och där total tankvolym för skärvätskor, processoljor och hydrauloljor i metallbearbetningsmaskinerna är större än 1 kubikmeter men högst 5 kubikmeter, om verksamheten inte är tillstånds- eller anmälningspliktig enligt någon av beskrivningarna i 34.10-34.70, 35.10 eller 35.20. Med total tankvolym avses detsamma som i 34.70 andra stycket.
			FÖRBRUKNING AV ORGANISKA LÖSNINGSMEDEL
39.10	19	B	Anläggning för ytbehandling av material, föremål eller produkter med en förbrukning av organiska lösningsmedel, om förbrukningen uppgår till mer än 150 kilogram per timme eller

KK	AK	PN	Beskrivning
			200 ton per kalenderår. Med förbrukning avses den totala mängd organiska lösningsmedel som tillförs en anläggning med avdrag för alla flyktiga organiska föreningar som återvinns för återanvändning.
39.20-1	17	B	Anläggning där mer än 200 ton organiska lösningsmedel förbrukas per kalenderår i 1. rulloffset med heatsetfärg, 2. djuptryck av publikationer, 3. djuptryck av förpackningar, flexografi, screentryck, laminering eller lackering, 4. ytrensning, 5. fordonslackering, 6. bandlackering, 7. beläggning av lindningstråd, 8. beläggning av trätor, 9. träimpregnering, 10. läderbeläggning, 11. skottillverkning, 12. laminering av trä eller plast, 13. limbeläggning, 14. annan beläggning, 15. tillverkning av lack, tryckfärg, lim eller andra beläggningspreparat, 16. omvandling av gummi eller tryckfärg, 17. utvinning av vegetabilisk olja eller animaliskt fett eller raffinering av vegetabilisk olja, 18. tillverkning av farmaceutiska produkter, eller 19. tillverkning av lack, tryckfärg, lim eller andra beläggningspreparat. Med förbrukning avses detsamma som i 39.10 andra stycket.
39.20-2	15	B	Anläggning där mer än 50 ton men högst 200 ton organiska lösningsmedel förbrukas per kalenderår i 1. rulloffset med heatsetfärg, 2. djuptryck av publikationer, 3. djuptryck av förpackningar, flexografi, screentryck, laminering eller lackering, 4. ytrensning, 5. fordonslackering, 6. bandlackering, 7. beläggning av lindningstråd, 8. beläggning av trätor, 9. träimpregnering, 10. läderbeläggning, 11. skottillverkning, 12. laminering av trä eller plast, 13. limbeläggning, 14. annan beläggning, 15. tillverkning av lack, tryckfärg, lim eller andra beläggningspreparat, 16. omvandling av gummi eller tryckfärg, 17. utvinning av vegetabilisk olja eller animaliskt fett eller raffinering av vegetabilisk olja, 18. tillverkning av farmaceutiska produkter, 19. tillverkning av lack, tryckfärg, lim eller andra beläggningspreparat. Med förbrukning avses detsamma som i 39.10 andra stycket.
39.20-3	14	B	Anläggning där mer än 25 men högst 50 ton organiska lösningsmedel förbrukas per kalenderår i 1. rulloffset med heatsetfärg, 2. djuptryck av publikationer, 3. djuptryck av förpackningar, flexografi, screentryck, laminering eller lackering, 4. ytrensning, 5. fordonslackering, 6. bandlackering, 7. beläggning av lindningstråd, 8. beläggning av trätor, 9. träimpregnering, 10. läderbeläggning, 11. skottillverkning, 12. laminering av trä eller plast, 13. limbeläggning,

KK	AK	PN	Beskrivning
			14. annan beläggning, 15. tillverkning av lack, tryckfärg, lim eller andra beläggningspreparat, 16. omvandling av gummi eller tryckfärg, 17. utvinning av vegetabilisk olja eller animaliskt fett eller raffinering av vegetabilisk olja, eller 18. tillverkning av farmaceutiska produkter eller 19. tillverkning av lack, tryckfärg, lim eller andra beläggningspreparat. Med förbrukning avses detsamma som i 39.10 andra stycket.
39.30	5	C	Anläggning där organiska lösningsmedel förbrukas per kalenderår med 1. mer än 15 ton i rulloffset med heatsetfärg, 2. mer än 15 ton vid djuptryck av förpackningar, flexografi, screentryck, laminering eller lackering, 3. mer än 1 ton i ytrensning, om lösningsmedlet innehåller någon produkt, som enligt föreskrifter om klassificering och märkning av kemiska produkter som Kemikalieinspektionen har meddelat, är klassificerad som eller uppfyller kriterierna för att klassificeras med riskfraserna "misstänks kunna ge cancer", "kan ge ärftliga genetiska skador", "kan ge cancer vid inandning", "kan ge nedsatt fortplantningsförmåga" eller "kan ge fosterskador", 4. mer än 2 ton i annan ytrensning, 5. mer än 500 kilogram i fordonslackering, 6. mer än 5 ton i beläggning av lindningstråd, 7. mer än 15 ton i beläggning av trätor, 8. mer än 1 kilogram i kemtvätt, 9. mer än 10 ton i läderbeläggning, 10. mer än 5 ton i skottillverkning, 11. mer än 5 ton i laminering av trä eller plast, 12. mer än 5 ton i limbeläggning, 13. mer än 5 ton i annan beläggning, 14. mer än 15 ton i omvandling av gummi, eller 15. mer än 10 ton i utvinning av vegetabilisk olja eller animaliskt fett eller raffinering av vegetabilisk olja. Med förbrukning avses detsamma som i 39.10 andra stycket. Anmälningsplikt enligt denna beskrivning gäller inte om verksamheten är tillståndspliktig enligt 39.10 eller 39.20.
39.40	15	B	Anläggning där det per kalenderår förbrukas 1. mer än 5 ton halogenerade organiska lösningsmedel, eller 2. mer än totalt 25 ton organiska lösningsmedel. Med förbrukning avses detsamma som i 39.10 andra stycket. Vid tillämpningen av första stycket skall inte medräknas sådana organiska lösningsmedel som omfattas av förordningen (2002:187) om ämnen som bryter ner ozonskiktet eller av föreskrifter som meddelats med stöd av den förordningen. Tillståndsplikt enligt denna beskrivning gäller inte om verksamheten är tillståndspliktig enligt 39.10 eller 39.20.
39.50-1	5	C	Anläggning där det per kalenderår förbrukas mer än 1 ton halogenerade organiska lösningsmedel. Anmälningsplikt enligt denna beskrivning gäller inte om verksamheten är tillstånds- eller anmälningspliktig enligt 39.10, 39.20, 39.30 eller 39.40. Med förbrukning avses detsamma som i 39.10 andra stycket.
39.50-2	7	C	Anläggning där det per kalenderår förbrukas mer än totalt 10 ton men högst 25 ton organiska lösningsmedel. Anmälningsplikt enligt denna beskrivning gäller inte om verksamheten är tillstånds- eller anmälningspliktig enligt 39.10, 39.20, 39.30 eller 39.40. Med förbrukning avses detsamma som i 39.10 andra stycket.
39.50-3	5	C	Anläggning där det per kalenderår förbrukas mer än totalt 5 ton men högst 10 ton organiska lösningsmedel. Anmälningsplikt enligt denna beskrivning gäller inte om verksamheten är tillstånds- eller anmälningspliktig enligt 39.10, 39.20, 39.30 eller 39.40. Med förbrukning avses detsamma som i 39.10 andra stycket.
39.5002	4	U	Anläggning där det per kalenderår förbrukas mer än 2,5 men högst 5 ton organiska lösningsmedel. Med förbrukning avses detsamma som i 39.10 andra stycket.
39.5003	3	U	Anläggning där det per kalenderår förbrukas mer än 0,5 - men högst 2,5 ton organiska lösningsmedel. Med förbrukning avses detsamma som i 39.10 andra stycket.

KK	AK	PN	Beskrivning
			LAGRING AV BRÄNSLEN OCH KEMISKA PRODUKTER M.M.
39.60-3	8	B	Anläggning för lagring eller hantering av 1. gasformiga eller flytande petrokemiska produkter, oljor, petroleumprodukter eller brännbara gaser, om anläggningen har kapacitet för lagring av mer än 50 000 men högst 250 000 ton vid ett tillfälle eller hantering av mer än 500 000 men högst 2 500 000 ton per kalenderår, eller 2. andra kemiska produkter än som enligt föreskrifter om klassificering och märkning av kemiska produkter som Kemikalieinspektionen har meddelat, är klassificerade eller uppfyller kriterierna för att klassificeras med de riskfraser som ingår i faroklasserna "mycket giftig", "giftig", "frätande", "cancerframkallande", "mutagen", "reproduktionstoxisk", eller "miljöfarlig", om det i anläggningen lagras mer än 5 000 ton vid ett och samma tillfälle eller hanteras mer än 50 000 ton per kalenderår, eller 3. andra kemiska produkter än som avses i 1 och 2 om det i anläggningen lagras mer än 200 000 ton vid ett och samma tillfälle
39.70	6	C	Anläggning för lagring av 1. gasformiga eller flytande petrokemiska produkter, oljor, petroleumprodukter eller brännbara gaser, om det i anläggningen lagras mer än 5 000 ton vid ett och samma tillfälle, eller 2. andra kemiska produkter än som avses i 1, om a) någon produkt enligt föreskrifter om klassificering och märkning av kemiska produkter som Kemikalieinspektionen har meddelat, är klassificerad eller uppfyller kriterierna för att klassificeras med de riskfraser som ingår i faroklasserna "mycket giftig", "giftig", "frätande", "cancerframkallande", "mutagen", "reproduktionstoxisk" eller "miljöfarlig", och b) det är fråga om en verksamhet för energiproduktion eller kemisk industri och anläggningen har kapacitet för lagring av mer än 1 ton vid ett och samma tillfälle, eller 3. andra kemiska produkter än som avses i 1 och 2 om det i anläggningen lagras mer än 50 000 ton vid ett och samma tillfälle.
39.90	3	C	Anläggning för lagring av mer än 5 000 ton kol, torv eller bränsleflis eller annat träbränsle per kalenderår.
			GASFORMIGA BRÄNSLEN, EL, VÄRME OCH KYLA
			Gasformiga bränslen
40.10	11	B	Anläggning för framställning av mer än 150 000 kubikmeter gasformigt bränsle per kalenderår, om verksamheten inte är tillståndspliktig enligt 23.10 eller 23.30.
40.20	7	C	Anläggning för framställning av gasformigt bränsle, om verksamheten inte är tillståndspliktig enligt 23.10, 23.30 eller 40.10.
			Förbränning
40.50-1	17	B	Anläggning för förbränning med en total installerad tillförd effekt av mer än 100 och högst 300 megawatt, om verksamheten inte är tillståndspliktig enligt 40.40.
40.50-2	12	B	Anläggning för förbränning med en total installerad tillförd effekt av mer än 50 och högst 100 megawatt, om verksamheten inte är tillståndspliktig enligt 40.40.
40.51	11	B	Anläggning för förbränning med en total installerad tillförd effekt av mer än 20 megawatt, om verksamheten inte är tillståndspliktig enligt 40.40 eller 40.50.
40.60-1	5	C	Anläggning för förbränning med en total installerad tillförd effekt av mer än 5 MW men högst 20 MW, om också annat bränsle används än eldningsolja eller bränslegas. Anmälningsskyldighet enligt denna beskrivning gäller inte 1. stationär förbränningsmotor avsedd endast som reservaggregat vid elavbrott, eller 2. om verksamheten är tillstånds- eller anmälningsskyldig enligt 40.40, 40.50, 40.51 eller 40.70.
40.60-2	3	C	Anläggning för förbränning med en total installerad tillförd effekt av mer än 500 kilowatt men högst 5 MW, om också annat bränsle används än eldningsolja eller bränslegas. Anmälningsskyldighet enligt denna beskrivning gäller inte 1. stationär förbränningsmotor avsedd endast som reservaggregat vid elavbrott, eller 2. om verksamheten är tillstånds- eller anmälningsskyldig enligt 40.40, 40.50, 40.51 eller 40.70.

KK	AK	PN	Beskrivning
40.60-3	5	C	Anläggning för förbränning med en total installerad tillförd effekt av mer än 10 MW men högst 20 MW, om inget annat bränsle används än eldningsolja eller bränslegas. Anmälningsskyldighet enligt denna beskrivning gäller inte 1. stationär förbränningsmotor avsedd endast som reservaggregat vid elavbrott, eller 2. om verksamheten är tillstånds- eller anmälningsskyldig enligt 40.40, 40.50, 40.51 eller 40.70.
40.70	9	C	Gasturbinanläggning med en total installerad tillförd effekt av högst 20 megawatt.
			Vindkraft
40.90	7	B	Verksamhet med 1. två eller fler vindkraftverk som står tillsammans (gruppstation) och vart och ett av vindkraftverken inklusive rotorblad är högre än 150 meter, 2. ett vindkraftverk som inklusive rotorblad är högre än 150 meter och står tillsammans med en sådan gruppstation som avses i 1, eller 3. ett vindkraftverk som inklusive rotorblad är högre än 150 meter och står tillsammans med ett annat sådant vindkraftverk, om verksamheten påbörjas efter att verksamheten med det andra vindkraftverket påbörjades.
40.95	7	B	Verksamhet med 1. sju eller fler vindkraftverk som står tillsammans (gruppstation) och vart och ett av vindkraftverken inklusive rotorblad är högre än 120 meter, 2. ett vindkraftverk som inklusive rotorblad är högre än 120 meter och står tillsammans med en sådan gruppstation som avses i 1, eller 3. ett eller fler vindkraftverk som vart och ett inklusive rotorblad är högre än 120 meter och står tillsammans med så många andra sådana vindkraftverk att gruppstationen sammanlagt består av minst sju vindkraftverk, om verksamheten påbörjas efter att verksamheten eller verksamheterna med de andra vindkraftverken påbörjades. Tillståndsskyldighet enligt denna beskrivning gäller inte om verksamheten är tillståndsskyldig enligt 40.90.
40.100	4	C	Verksamhet med 1. ett vindkraftverk som inklusive rotorblad är högre än 50 meter, 2. två eller fler vindkraftverk som står tillsammans (gruppstation), eller 3. ett vindkraftverk som står tillsammans med ett annat vindkraftverk, om verksamheten påbörjas efter att verksamheten med det andra vindkraftverket påbörjades. Anmälningsskyldighet enligt denna beskrivning gäller inte om verksamheten är tillståndsskyldig enligt 40.90 eller 40.95.
			Värmepumpar och kylanläggningar m.m.
40.110	7	C	Värmepump eller kylanläggning för uttag eller tillförsel av värmeenergi från mark, vattenområde, grund- vatten eller avloppsvatten för en uttagen eller tillförd effekt av mer än 10 megawatt. Anmälningsskyldighet enligt denna beskrivning gäller inte uttag eller tillförsel genom vattentäkt.
40.120	3	C	Anläggning för lagring av värme i mark, vattenområde eller i grundvatten för en tillförd energimängd av mer än 3 000 megawattimmar.
			VATTENFÖRSÖRJNING
41.90001	7	U	Vattenverk med kemsteg för mer än 25 000 personer, eller utan kemsteg för mer än 50 000 personer
			FORDONSSERVICE OCH DRIVMEDELSHANTERING
50.10-1	8	C	Anläggning för tvättning av 1. fler än 15 000 personbilar per kalenderår, eller 2. fler än 2 000 andra motordrivna fordon per kalenderår.
50.10-2	7	C	Anläggning för tvättning av 1. fler än 5 000 men högst 15 000 personbilar per kalenderår, 2. fler än 100 tåg eller flygplan per kalenderår, 3. fler än 500 tågagnar eller lok per kalenderår, eller 4. fler än 1 000 men högst 2 000 andra motordrivna fordon per kalenderår.

KK	AK	PN	Beskrivning
50.1001	4	U	Anläggning för tvättning av 1. fler än 1250 men högst 5 000 personbilar per kalenderår, 2. färre än eller lika med 100 tåg eller flygplan per kalenderår, 3. färre än eller lika med 500 tågagnar eller lok per kalenderår, eller 4. fler än 250 men högst 1 000 andra motordrivna fordon per kalenderår.
50.20-1	4	C	Anläggning där det per kalenderår hanteras mer än 5 000 kubikmeter flytande motorbränsle. Anmälningsplikt enligt denna beskrivning gäller inte om verksamheten är tillstånds- eller anmälningspliktig enligt 39.60, 39.70 eller 39.80.
50.20-2	3	C	Anläggning där det per kalenderår hanteras mer än 1 000 kubikmeter men högst 5 000 kubikmeter flytande motorbränsle. Anmälningsplikt enligt denna beskrivning gäller inte om verksamheten är tillstånds- eller anmälningspliktig enligt 39.60, 39.70 eller 39.80.
50.20-3	4	C	Anläggning där det per kalenderår hanteras mer än 5 miljoner normalkubikmeter gas avsedd som motorbränsle. Anmälningsplikt enligt denna beskrivning gäller inte om verksamheten är tillstånds- eller anmälningspliktig enligt 39.60, 39.70 eller 39.80.
50.20-4	3	C	Anläggning där det per kalenderår hanteras mer än 1 miljon normalkubikmeter men högst 5 miljoner normalkubikmeter gas avsedd som motorbränsle. Anmälningsplikt enligt denna beskrivning gäller inte om verksamheten är tillstånds- eller anmälningspliktig enligt 39.60, 39.70 eller 39.80.
50.2003	2	U	Fordonsverkstad mer än 500 kvadratmeter
			INFRASTRUKTUR
63.50	4	C	Flygplats för motordrivna luftfartyg där mer än 500 flygrörelser per kalenderår äger rum. Anmälningsplikt enligt denna beskrivning gäller inte om flygplatsen är tillståndspliktig enligt 63.30 eller 63.40.
63.10001	19	U	Väganläggning i drift upplåten för allmän trafik, med en sammanlagd trafik med mer än 1 000 miljoner fordonskilometer per kalenderår
63.10002	16	U	Väganläggning i drift upplåten för allmän trafik, med en sammanlagd trafik minst 500 miljoner fordonskilometer men högst 1 000 miljoner fordonskilometer per kalenderår
63.10003	11	U	Väganläggning i drift upplåten för allmän trafik, med en sammanlagd trafik minst 100 miljoner fordonskilometer men högst 500 miljoner fordonskilometer per kalenderår
63.10101	19	U	Spåranläggning i drift med en sammanlagd spårlängd över 80 kilometer
63.10102	11	U	Spåranläggning i drift med en sammanlagd spårlängd över 30 men högst 80 kilometer
			LABORATORIER
73.10	7	C	Kemiska eller biologiska laboratorier med en total golvyta som är större än 5 000 kvadratmeter. Anmälningsplikt enligt denna beskrivning gäller inte laboratorier som 1. ingår i verksamhet som omfattas av en annan punkt i denna bilaga, 2. omfattas av tillstånds- eller anmälningsplikt enligt 13 kap. miljöbalken, eller 3. ingår i utbildningslokaler som är anmälningspliktiga enligt 38 § förordningen om miljöfarlig verksamhet och hälsoskydd.
			TANKRENGÖRING
74.10-1	9	B	Anläggning för rengöring av cisterner, tankar eller fat som i annan verksamhet än den egna används för förvaring eller transport av mer än 500 kubikmeter per kalenderår av kemiska produkter och där någon kemisk produkt, enligt föreskrifter om klassificering och märkning av kemiska produkter som Kemikalieinspektionen har meddelat, är klassificerad med de riskfraser som ingår i faroklasserna ”mycket giftig”, ”giftig”, ”frätande”, ”cancerframkallande”, ”mutagen”, ”reproduktionstoxisk” eller ”miljöfarlig”.
74.10-2	7	B	Anläggning för rengöring av cisterner, tankar eller fat som i annan verksamhet än den egna används för förvaring eller transport av högst 500 kubikmeter per kalenderår av kemiska produkter och där någon kemisk produkt, enligt föreskrifter om klassificering och märkning av kemiska produkter som Kemikalieinspektionen har meddelat, är klassificerad med de riskfraser som ingår i faroklasserna ”mycket giftig”, ”giftig”, ”frätande”, ”cancerframkallande”, ”mutagen”, ”reproduktionstoxisk” eller ”miljöfarlig”.

KK	AK	PN	Beskrivning
74.20	6	C	Anläggning för rengöring av cisterner, tankar eller fat som används för förvaring eller för transport av kemiska produkter. Anmälningssplikt enligt denna beskrivning gäller inte om verksamheten är tillståndspliktig enligt 74.10.
			HÄLSO- OCH SJUKVÅRD
85.10	9	C	Sjukhus med fler än 200 vårdplatser.
85.20	5	C	Anläggning för sterilisering av sjukvårdsartiklar, om etylenoxid används som steriliseringsmedel.
			RENING AV AVLOPPSVATTEN
90.10-1	24	B	Avloppsreningsanläggning med en anslutning av fler än 100 000 personer eller som tar emot avloppsvatten med en föroreningsmängd som motsvarar mer än 100 000 personekvivalenter.
90.10-2	18	B	Avloppsreningsanläggning med en anslutning av fler än 20 000 personer men högst 100 000 personer eller som tar emot avloppsvatten med en föroreningsmängd som motsvarar mer än 20 000 personekvivalenter men högst 100 000 personekvivalenter.
90.10-3	12	B	Avloppsreningsanläggning med en anslutning av fler än 2 000 personer men högst 20 000 personer eller som tar emot avloppsvatten med en föroreningsmängd som motsvarar mer än 2 000 personekvivalenter men högst 20 000 personekvivalenter.
90.20-1	8	C	Avloppsreningsanläggning som är dimensionerad för mer än 500 personekvivalenter, om verksamheten inte är tillståndspliktig enligt 90.10.
90.20-2	7	C	Avloppsreningsanläggning som är dimensionerad för mer än 200 personekvivalenter men högst 500 personekvivalenter, om verksamheten inte är tillståndspliktig enligt 90.10.
90.2001	6	U	Avloppsreningsanläggning som är dimensionerad för mer än 100 personekvivalenter men högst 200 personekvivalenter.
90.2002	3	U	Avloppsreningsanläggning som är dimensionerad för mer än 25 personekvivalenter men högst 100 personekvivalenter.
			AVFALL
			Mellanlagring
90.30-1	11	B	Anläggning för mellanlagring av annat avfall än farligt avfall om den totala avfallsmängden vid något enskilt tillfälle utgörs av 1. mer än 100 000 ton avfall som inte är avsett för byggnads- eller anläggningsändamål, eller 2. mer än 300 000 ton avfall om anläggningen inte är tillståndspliktig enligt 1. Tillståndsplikt enligt denna beskrivning gäller inte anläggning för lagring av avfall under längre tid än ett år innan det bortskaffas, eller tre år innan det återvinns eller behandlas.
90.30-2	9	B	Anläggning för mellanlagring av annat avfall än farligt avfall om den totala avfallsmängden vid något enskilt tillfälle utgörs av 1. mer än 50 000 men högst 100 000 ton avfall som inte är avsett för byggnads- eller anläggningsändamål, eller 2. mer än 150 000 men högst 300 000 ton avfall om anläggningen inte är tillståndspliktig enligt 1. Tillståndsplikt enligt denna beskrivning gäller inte anläggning för lagring av avfall under längre tid än ett år innan det bortskaffas, eller tre år innan det återvinns eller behandlas
90.30-3	8	B	Anläggning för mellanlagring av annat avfall än farligt avfall om den totala avfallsmängden vid något enskilt tillfälle utgörs av 1. mer än 10 000 men högst 50 000 ton avfall som inte är avsett för byggnads- eller anläggningsändamål, eller 2. mer än 30 000 men högst 150 000 ton avfall om anläggningen inte är tillståndspliktig enligt 1. Tillståndsplikt enligt denna beskrivning gäller inte anläggning för lagring av avfall under längre tid än ett år innan det bortskaffas, eller tre år innan det återvinns eller behandlas.

KK	AK	PN	Beskrivning
90.40	6	C	Anläggning för mellanlagring av annat avfall än farligt avfall om den totala avfallsmängden vid något enskilt tillfälle är större än 10 ton. Anmälningsplikt enligt denna beskrivning gäller inte 1. anläggning för lagring av avfall under längre tid än ett år innan det bortskaffas eller tre år innan det återvinns eller behandlas, eller 2. om verksamheten är tillståndspliktig enligt 90.30.
90.50-1	11	B	Anläggning för mellanlagring av farligt avfall, om mängden avfall vid något tillfälle uppgår till 1. mer än 50 ton oljeavfall, 2. mer än 300 ton blybatterier, 3. mer än 1 000 ton elektriska eller elektroniska produkter, 4. mer än 300 ton impregnerat trä, eller 5. mer än 10 ton annat farligt avfall. Tillståndsplikt enligt denna beskrivning gäller inte 1. anläggning för mellanlagring av uttjänta motordrivna fordon, eller 2. anläggning för lagring av farligt avfall under längre tid än ett år innan det bortskaffas eller tre år innan det återvinns eller behandlas.
90.50-2	9	B	Anläggning för mellanlagring av farligt avfall, om mängden avfall vid något tillfälle uppgår till 1. mer än 25 men högst 50 ton oljeavfall, 2. mer än 150 men högst 300 ton blybatterier, 3. mer än 500 men högst 1 000 ton elektriska eller elektroniska produkter, 4. mer än 150 men högst 300 ton impregnerat trä, eller 5. mer än 5 men högst 10 ton annat farligt avfall. Tillståndsplikt enligt denna beskrivning gäller inte 1. anläggning för mellanlagring av uttjänta motordrivna fordon, eller 2. anläggning för lagring av farligt avfall under längre tid än ett år innan det bortskaffas eller tre år innan det återvinns eller behandlas
90.50-3	8	B	Anläggning för mellanlagring av farligt avfall, om mängden avfall vid något tillfälle uppgår till 1. mer än 5 men högst 25 ton oljeavfall, 2. mer än 30 men högst 150 ton blybatterier, 3. mer än 100 men högst 500 ton elektriska eller elektroniska produkter, 4. mer än 30 men högst 150 ton impregnerat trä, eller 5. mer än 1 men högst 5 ton annat farligt avfall. Tillståndsplikt enligt denna beskrivning gäller inte 1. anläggning för mellanlagring av uttjänta motordrivna fordon, eller 2. anläggning för lagring av farligt avfall under längre tid än ett år innan det bortskaffas eller tre år innan det återvinns eller behandlas.
90.60	3	C	Anläggning för mellanlagring av farligt avfall som utgörs av uttjänta motordrivna fordon eller om mängden avfall inte vid något tillfälle uppgår till 1. mer än 5 ton oljeavfall, 2. mer än 30 ton blybatterier, 3. mer än 100 ton elektriska eller elektroniska produkter, 4. mer än 30 ton impregnerat trä, eller 5. mer än 1 ton annat farligt avfall. Anmälningsplikt enligt denna beskrivning gäller inte anläggning för lagring av farligt avfall under längre tid än ett år innan det bortskaffas eller tre år innan det återvinns eller behandlas.
			Förbehandling, sortering och mekanisk bearbetning m.m.
90.70-1	11	B	Anläggning för sortering av annat avfall än farligt avfall, om den hanterade avfallsmängden är större än 75 000 ton per kalenderår. Tillståndsplikt enligt denna beskrivning gäller inte sortering av avfall för byggnads- eller anläggningsändamål.
90.70-2	10	B	Anläggning för sortering av annat avfall än farligt avfall, om den hanterade avfallsmängden är större än 10 000 ton men högst 75 000 ton per kalenderår. Tillståndsplikt enligt denna beskrivning gäller inte sortering av avfall för byggnads- eller anläggningsändamål.
90.80	6	C	Anläggning för sortering av annat avfall än farligt avfall, om den hanterade avfallsmängden är större än 1 000 men högst 10 000 ton per kalenderår. Anmälningsplikt enligt denna beskrivning gäller inte om verksamheten är tillståndspliktig enligt 90.70.
90.90	6	C	Anläggning för yrkesmässig förbehandling av avfall som utgörs av elektriska eller elektroniska

KK	AK	PN	Beskrivning
			produkter, med undantag för förbehandling som består av ingrepp i komponenter eller utrustning som innehåller isolerolja.
90.100-1	20	B	Anläggning för att genom mekanisk bearbetning återvinna annat avfall än farligt avfall, om den hanterade avfallsmängden är större än 50 000 ton per kalenderår. Tillståndsplikt enligt denna beskrivning gäller inte 1. krossning, siktning eller motsvarande mekanisk bearbetning av avfall för byggnads- eller anläggningsändamål, eller 2. om verksamheten är tillståndspliktig enligt 90.240.
90.100-2	12	B	Anläggning för att genom mekanisk bearbetning återvinna annat avfall än farligt avfall, om den hanterade avfallsmängden är större än 10 000 ton men högst 50 000 ton per kalenderår. Tillståndsplikt enligt denna beskrivning gäller inte 1. krossning, siktning eller motsvarande mekanisk bearbetning av avfall för byggnads- eller anläggningsändamål, eller 2. om verksamheten är tillståndspliktig enligt 90.240.
90.110-1	8	C	Anläggning för att genom mekanisk bearbetning yrkesmässigt återvinna annat avfall än farligt avfall om den hanterade avfallsmängden är större än 5 000 men högst 10 000 ton avfall per år, om verksamheten inte är tillstånds- eller anmälningspliktig enligt 90.100, 90.240, 90.250 eller 90.260.
90.110-2	7	C	Anläggning för att genom mekanisk bearbetning yrkesmässigt återvinna annat avfall än farligt avfall om den hanterade avfallsmängden är högst 5 000 ton avfall per år, om verksamheten inte är tillstånds- eller anmälningspliktig enligt 90.100, 90.240, 90.250 eller 90.260.
90.119-1	14	B	Anläggning för återvinning av avfall genom sådan lagring, tömning, demontering eller annat yrkesmässigt omhändertagande av uttjänta motordrivna fordon som inte omfattas av bilskrotningsförordningen (SFS 2007:186) om den hanterade avfallsmängden är större än 10 000 ton per kalenderår.
90.119-2	8	B	Anläggning för återvinning av avfall genom sådan lagring, tömning, demontering eller annat yrkesmässigt omhändertagande av uttjänta motordrivna fordon som inte omfattas av bilskrotningsförordningen (SFS 2007:186). om den hanterade avfallsmängden är högst 10 000 ton per kalenderår.
90.120	6	C	Anläggning för återvinning av avfall genom sådan lagring, tömning, demontering eller annat yrkesmässigt omhändertagande av uttjänta bilar som omfattas av bilskrotningsförordningen (SFS 2007:186).
			Användning för anläggningsändamål
90.130-1	11	B	Användning för anläggningsändamål av avfall på ett sätt som kan förorena mark, vattenområde eller grundvatten, och där föroreningsrisken inte endast är ringa. Mer 10 000 ton totalt upplagda massor på en och samma sammanhängande plats
90.130-2	10	B	Användning för anläggningsändamål av avfall på ett sätt som kan förorena mark, vattenområde eller grundvatten, och där föroreningsrisken inte endast är ringa. Mer än 2 500 men högst 10 000 ton totalt upplagda massor på en och samma sammanhängande plats
90.130-3	9	B	Användning för anläggningsändamål av avfall på ett sätt som kan förorena mark, vattenområde eller grundvatten, och där föroreningsrisken inte endast är ringa. Mer än 1 000 men högst 2 500 ton totalt upplagda massor på en och samma sammanhängande plats
90.130-4	8	B	Användning för anläggningsändamål av avfall på ett sätt som kan förorena mark, vattenområde eller grundvatten, och där föroreningsrisken inte endast är ringa. Mer än 50 men högst 1 000 ton totalt upplagda massor på en och samma sammanhängande plats
90.130-5	7	B	Användning för anläggningsändamål av avfall på ett sätt som kan förorena mark, vattenområde eller grundvatten, och där föroreningsrisken inte endast är ringa. Högst 50 ton totalt upplagda massor på en och samma sammanhängande plats
90.140	3	C	Användning för anläggningsändamål av avfall på ett sätt som kan förorena mark, vattenområde eller grundvatten, och där föroreningsrisken är ringa.
			Biologisk behandling
90.150	26	A	Anläggning för biologisk behandling av annat avfall än farligt avfall, om den tillförda mängden avfall är större än 100 000 ton per kalenderår.

KK	AK	PN	Beskrivning
			Tillståndsplikt enligt denna beskrivning gäller inte 1. park- och trädgårdsavfall, eller 2. om verksamheten är tillståndspliktig enligt 90.240.
90.160-1	16	B	Anläggning för biologisk behandling av annat avfall än farligt avfall om den tillförda mängden avfall är större än 50 000 men högst 100 000 ton per kalenderår. Tillståndsplikt enligt denna beskrivning gäller inte 1. park- och trädgårdsavfall, eller 2. om verksamheten är tillståndspliktig enligt 90.150 eller 90.240.
90.160-2	10	B	Anläggning för biologisk behandling av annat avfall än farligt avfall om den tillförda mängden avfall är större än 10 000 men högst 50 000 ton per kalenderår. Tillståndsplikt enligt denna beskrivning gäller inte 1. park- och trädgårdsavfall, eller 2. om verksamheten är tillståndspliktig enligt 90.150 eller 90.240.
90.160-3	7	B	Anläggning för biologisk behandling av annat avfall än farligt avfall om den tillförda mängden avfall är större än 500 ton men högst 10 000 ton per kalenderår. Tillståndsplikt enligt denna beskrivning gäller inte 1. park- och trädgårdsavfall, eller 2. om verksamheten är tillståndspliktig enligt 90.150 eller 90.240.
90.170-1	5	C	Anläggning för biologisk behandling av annat avfall än farligt avfall, om den tillförda mängden annat avfall än park- och trädgårdsavfall är större än 100 ton men högst 500 ton per kalenderår. Anmälningssplikt enligt denna beskrivning gäller inte om verksamheten är tillståndspliktig enligt 90.150 eller 90.160.
90.170-2	4	C	Anläggning för biologisk behandling av annat avfall än farligt avfall, om den tillförda mängden annat avfall än park- och trädgårdsavfall är större än 10 ton men högst 100 ton per kalenderår. Anmälningssplikt enligt denna beskrivning gäller inte om verksamheten är tillståndspliktig enligt 90.150 eller 90.160.
90.170-3	3	C	Anläggning för biologisk behandling av annat avfall än farligt avfall, om den tillförda mängden park- och trädgårdsavfall är större än 50 ton per kalenderår. Anmälningssplikt enligt denna beskrivning gäller inte om verksamheten är tillståndspliktig enligt 90.150 eller 90.160.
			Förbränning
90.190	10	B	Anläggning där farligt avfall förbränns, om verksamheten inte är tillståndspliktig enligt 90.180.
90.210	20	B	Anläggning där avfall förbränns, om den tillförda mängden avfall är större än 18 000 ton per kalenderår. I den tillförda mängden inräknas inte 1. vegetabiliskt jord- och skogsbruksavfall som energiåtervinns, eller 2. rent träavfall som energiåtervinns. Tillståndsplikt enligt denna beskrivning gäller inte om verksamheten är tillståndspliktig enligt 90.200.
90.220-1	10	B	Anläggning där avfall förbränns, om den tillförda mängden avfall är större än 10 000 ton men högst 18 000 ton per kalenderår. I den tillförda mängden inräknas inte 1. vegetabiliskt jord- och skogsbruksavfall som energiåtervinns, eller 2. rent träavfall som energiåtervinns. Tillståndsplikt enligt denna beskrivning gäller inte om verksamheten är tillståndspliktig enligt 90.200 eller 90.210.
90.220-2	8	B	Anläggning där avfall förbränns, om den tillförda mängden avfall är större än 1 000 ton men högst 10 000 ton per kalenderår. I den tillförda mängden inräknas inte 1. vegetabiliskt jord- och skogsbruksavfall som energiåtervinns, eller 2. rent träavfall som energiåtervinns. Tillståndsplikt enligt denna beskrivning gäller inte om verksamheten är tillståndspliktig enligt 90.200 eller 90.210.
90.220-3	7	B	Anläggning där avfall förbränns, om den tillförda mängden avfall är större än 50 ton men högst 1 000 ton per kalenderår.

KK	AK	PN	Beskrivning
			I den tillförda mängden inräknas inte 1. vegetabiliskt jord- och skogsbruksavfall som energiättervinns, eller 2. rent träavfall som energiättervinns Tillståndsplikt enligt denna beskrivning gäller inte om verksamheten är tillståndspliktig enligt 90.200 eller 90.210.50 - 1 000
90.230	3	C	Anläggning där annat avfall än farligt avfall förbränns yrkesmässigt, om verksamheten inte är tillståndspliktig enligt 90.200, 90.210 eller 90.220. Anmälningssplikt enligt denna beskrivning gäller inte anläggning där endast 1. vegetabiliskt jord- och skogsbruksavfall förbränns och energiättervinns, eller 2. rent träavfall förbränns och energiättervinns.
			Animaliska biprodukter m.m.
90.240-1	16	B	Anläggning för att på annat sätt än genom förbränning per kalenderår bearbeta mer än 10 000 ton animaliska biprodukter som är kategori 1-, kategori 2- eller kategori 3-material enligt Europaparlamentets och rådets förordning (EG) 1774/2002 om hälsobestämmelser för animaliska biprodukter som inte är avsedda att användas som livsmedel, om verksamheten inte är tillståndspliktig enligt 15.320 eller 18.10.
90.240-2	10	B	Anläggning för att på annat sätt än genom förbränning per kalenderår bearbeta mer än 2 500 ton men högst 10 000 ton animaliska biprodukter som är kategori 1-, kategori 2- eller kategori 3-material enligt Europaparlamentets och rådets förordning (EG) 1774/2002 om hälsobestämmelser för animaliska biprodukter som inte är avsedda att användas som livsmedel, om verksamheten inte är tillståndspliktig enligt 15.320 eller 18.10.
90.250	6	C	Anläggning för att på annat sätt än genom förbränning per kalenderår bearbeta mer än 20 ton animaliska biprodukter som är kategori 1-, kategori 2- eller kategori 3-material enligt Europaparlamentets och rådets förordning (EG) 1774/2002 om hälsobestämmelser för animaliska biprodukter som inte är avsedda att användas som livsmedel om verksamheten inte är tillståndspliktig enligt 15.320 eller 90.240.
90.260	6	C	Anläggning för förbehandling av animaliska biprodukter om verksamheten inte är tillstånds- eller anmälningsspliktig enligt 15.320, 90.240 eller 90.250.
			Uppläggning
90.270-1	10	B	Uppläggning av muddermassa på ett sätt som kan förorena mark, vattenområde eller grundvatten och där föroreningsrisken inte endast är ringa, i större mängd än 2 500 ton.
90.270-2	7	B	Uppläggning av muddermassa på ett sätt som kan förorena mark, vattenområde eller grundvatten och där föroreningsrisken inte endast är ringa, i större mängd är 1 000 men högst 2 500 ton.
90.270-3	7	B	Uppläggning av muddermassa på ett sätt som kan förorena mark, vattenområde eller grundvatten och där föroreningsrisken inte endast är ringa, i större mängd än 1 000 ton.
90.280	3	C	Uppläggning av 1. högst 1 000 ton muddermassa på ett sätt som kan förorena mark, vattenområde eller grundvatten och där föroreningsrisken endast är ringa, eller 2. inert avfall som uppkommit i gruv- eller täktverksamhet.
			Deponering
90.290	26	A	Anläggning för deponering av annat avfall än inert eller farligt avfall, om den tillförda mängden avfall är större än 100 000 ton per kalenderår.
90.300-1	15	B	Anläggning för deponering av annat avfall än inert eller farligt avfall, om den tillförda mängden avfall är större än 20 000 ton men högst 100 000 ton per kalenderår, om verksamheten inte är tillståndspliktig enligt 90.290.
90.300-2	10	B	Anläggning för deponering av annat avfall än inert eller farligt avfall, om den tillförda mängden avfall är större än 10 000 ton men högst 20 000 ton per kalenderår, om verksamheten inte är tillståndspliktig enligt 90.290.
90.300-3	8	B	Anläggning för deponering av annat avfall än inert eller farligt avfall, om den tillförda mängden avfall är större än 2 500 ton men högst 10 000 ton per kalenderår, om verksamheten inte är tillståndspliktig enligt 90.290.
90.310-1	12	B	Anläggning för deponering av inert avfall eller annat avfall än farligt avfall, om den tillförda mängden avfall är större än 10 000 ton per kalenderår, om verksamheten inte är tillståndspliktig enligt 90.290 eller 90.300.

KK	AK	PN	Beskrivning
90.310-2	9	B	Anläggning för deponering av inert avfall eller annat avfall än farligt avfall, om den tillförda mängden avfall är större än 2 500 men högst 10 000 ton per kalenderår, om verksamheten inte är tillståndspliktig enligt 90.290 eller 90.300.
90.310-3	7	B	Anläggning för deponering av inert avfall eller annat avfall än farligt avfall, om den tillförda mängden avfall är högst 2 500 ton per kalenderår, om verksamheten inte är tillståndspliktig enligt 90.290 eller 90.300.
90.320-1	33	A	Anläggning för deponering av farligt avfall, om den tillförda mängden avfall är större än 100 000 ton per kalenderår
90.320-2	31	A	Anläggning för deponering av farligt avfall, om den tillförda mängden avfall är större än 25 000 men högst 100 000 ton per kalenderår
90.320-3	30	A	Anläggning för deponering av farligt avfall, om den tillförda mängden avfall är större än 10 000 men högst 25 000 ton per kalenderår
90.330	18	B	Anläggning för deponering av farligt avfall, om 1. den tillförda mängden avfall är större än 2 500 ton per kalenderår, och 2. verksamheten inte är tillståndspliktig enligt 90.320.
90.340-1	12	B	Anläggning för deponering av farligt avfall, om den tillförda mängden avfall är större än 1 000 men högst 2 500 ton per kalenderår, om verksamheten inte är tillståndspliktig enligt 90.320 eller 90.330.
90.340-2	7	B	Anläggning för deponering av farligt avfall, om den tillförda mängden avfall är högst 1 000 ton per kalenderår, om verksamheten inte är tillståndspliktig enligt 90.320 eller 90.330.
			Annat återvinning eller bortskaffande
90.350	26	A	Anläggning för att återvinna eller bortskaffa farligt avfall som består av uppgrävda massor, om den tillförda mängden avfall är större än 20 000 ton per kalenderår. Tillståndsplikt enligt denna beskrivning gäller inte om verksamheten är tillstånds- eller anmälningspliktig enligt 90.320 eller 90.370.
90.360-1	10	B	Anläggning för att återvinna eller bortskaffa farligt avfall som består av mer än 10 000 ton men högst 20 000 ton uppgrävda massor per år. Tillståndsplikt enligt denna beskrivning gäller inte om verksamheten är tillstånds- eller anmälningspliktig enligt någon av beskrivningarna i 90.320-90.340, 90.350 eller 90.370.
90.360-2	8	B	Anläggning för att återvinna eller bortskaffa farligt avfall som består av mer än 500 ton men högst 10 000 ton uppgrävda massor per kalenderår. Tillståndsplikt enligt denna beskrivning gäller inte om verksamheten är tillstånds- eller anmälningspliktig enligt någon av beskrivningarna i 90.320-90.340, 90.350 eller 90.370.
90.360-3	8	B	Anläggning för att återvinna eller bortskaffa farligt avfall som består av högst 500 ton uppgrävda massor per kalenderår. Tillståndsplikt enligt denna beskrivning gäller inte om verksamheten är tillstånds- eller anmälningspliktig enligt någon av beskrivningarna i 90.320-90.340, 90.350 eller 90.370.
90.370	7	C	Anläggning för att återvinna eller bortskaffa avfall som består av uppgrävda förorenade massor från den plats där anläggningen finns, om 1. anläggningen finns på platsen under högst en tolv månadersperiod, och 2. verksamheten inte är tillståndspliktig enligt någon av beskrivningarna i 90.300-90.340.
90.375	7	C	Anläggning för avvattning av avfall eller farligt avfall som uppkommer vid platsen, eller som förts till mellanlager för avfall, om uppställningstiden är högst sextio kalenderdagar under en tolv månadersperiod och om mängden avfall som behandlas är högst 2 000 ton.
90.380-1	14	B	Anläggning för behandling av mer än 25 000 ton farligt avfall per kalenderår, om avfallet har uppkommit i den verksamhet där anläggningen finns. Tillståndsplikt enligt denna beskrivning gäller inte behandling som leder till materialåtervinning eller om verksamheten är anmälningspliktig enligt 90.375.
90.380-2	8	B	Anläggning för behandling av högst 25 000 ton farligt avfall per kalenderår, om avfallet har uppkommit i den verksamhet där anläggningen finns. Tillståndsplikt enligt denna beskrivning gäller inte behandling som leder till materialåtervinning eller om verksamheten är anmälningspliktig enligt 90.375.
90.390	4	C	Anläggning för behandling av farligt avfall, om 1. avfallet har uppkommit i den verksamhet där anläggningen finns, och 2. behandlingen leder till materialåtervinning.
90.400-1	11	B	Anläggning för destruktion eller annan bearbetning av kasserade produkter som innehåller

KK	AK	PN	Beskrivning
			fullständigt eller ofullständigt halogenerade klorfluorkarboner eller halon - Mer än 75 000 behandlade enheter
90.400-2	9	B	Anläggning för destruktion eller annan bearbetning av kasserade produkter som innehåller fullständigt eller ofullständigt halogenerade klorfluorkarboner eller halon - Högst 75 000 behandlade enheter
90.410	24	A	Anläggning för att återvinna eller bortskaffa annat avfall än farligt avfall enligt något av de förfaranden som anges i bilagorna 2 och 3 till avfallsförordningen (2011:927), om den mängd avfall som tillförs anläggningen är större än 100 000 ton per kalenderår. Tillståndsplikt enligt denna beskrivning gäller inte om verksamheten är tillstånds- eller anmälningspliktig enligt någon av beskrivningarna i 90.30, 90.40, 90.70-90.110, 90.130-90.170, 90.200-90.310, 90.370 eller 90.375.
90.420-1	20	B	Anläggning för att återvinna eller bortskaffa annat avfall än farligt avfall enligt något av de förfaranden som anges i bilagorna 2 och 3 till avfallsförordningen (2011:927), om den mängd avfall som tillförs anläggningen är större än 20 000 men högst 100 000 ton per kalenderår. Tillståndsplikt enligt denna beskrivning gäller inte om verksamheten är tillstånds- eller anmälningspliktig enligt någon av beskrivningarna i 90.30, 90.40, 90.70-90.110, 90.130-90.170, 90.200-90.310, 90.370, 90.375 eller 90.410.
90.420-2	14	B	Anläggning för att återvinna eller bortskaffa annat avfall än farligt avfall enligt något av de förfaranden som anges i bilagorna 2 och 3 till avfallsförordningen (2011:927), om den mängd avfall som tillförs anläggningen är större än 10 000 men högst 20 000 ton per kalenderår. Tillståndsplikt enligt denna beskrivning gäller inte om verksamheten är tillstånds- eller anmälningspliktig enligt någon av beskrivningarna i 90.30, 90.40, 90.70-90.110, 90.130-90.170, 90.200-90.310, 90.370, 90.375 eller 90.410.
90.420-3	10	B	Anläggning för att återvinna eller bortskaffa annat avfall än farligt avfall enligt något av de förfaranden som anges i bilagorna 2 och 3 till avfallsförordningen (2011:927), om den mängd avfall som tillförs anläggningen är större än 2 500 men högst 10 000 ton per kalenderår. Tillståndsplikt enligt denna beskrivning gäller inte om verksamheten är tillstånds- eller anmälningspliktig enligt någon av beskrivningarna i 90.30, 90.40, 90.70-90.110, 90.130-90.170, 90.200-90.310, 90.370, 90.375 eller 90.410.
90.420-4	8	B	Anläggning för att återvinna eller bortskaffa annat avfall än farligt avfall enligt något av de förfaranden som anges i bilagorna 2 och 3 till avfallsförordningen (2011:927), om den mängd avfall som tillförs anläggningen är större än 1 000 men högst 2 500 ton per kalenderår. Tillståndsplikt enligt denna beskrivning gäller inte om verksamheten är tillstånds- eller anmälningspliktig enligt någon av beskrivningarna i 90.30, 90.40, 90.70-90.110, 90.130-90.170, 90.200-90.310, 90.370, 90.375 eller 90.410.
90.420-5	7	B	Anläggning för att återvinna eller bortskaffa annat avfall än farligt avfall enligt något av de förfaranden som anges i bilagorna 2 och 3 till avfallsförordningen (2011:927), om den mängd avfall som tillförs anläggningen är större än 500 men högst 1 000 ton per kalenderår. Tillståndsplikt enligt denna beskrivning gäller inte om verksamheten är tillstånds- eller anmälningspliktig enligt någon av beskrivningarna i 90.30, 90.40, 90.70-90.110, 90.130-90.170, 90.200-90.310, 90.370, 90.375 eller 90.410.
90.430	3	C	Anläggning för att återvinna eller bortskaffa annat avfall än farligt avfall enligt något av de förfaranden som anges i bilagorna 2 och 3 till avfallsförordningen (2011:927), om verksamheten inte är tillstånds- eller anmälningspliktig enligt någon av beskrivningarna i 90.30, 90.40, 90.70-90.110, 90.130-90.170, 90.200-90.310, 90.370, 90.375, 90.410 eller 90.420.
90.440-1	32	A	Anläggning för att återvinna eller bortskaffa farligt avfall enligt något av de förfaranden som anges i bilagorna 2 och 3 till avfallsförordningen (2011:927), om huvuddelen av det avfall som avses att bli behandlat i anläggningen kommer från andra inrättningar och den tillförda mängden avfall är större än 25 000 ton per kalenderår. Tillståndsplikt enligt denna beskrivning gäller inte om verksamheten är tillstånds- eller anmälningspliktig enligt någon av beskrivningarna i 90.50, 90.60, 90.90, 90.119-90.140, 90.180-90.220, 90.240-90.280 eller 90.320-90.400.
90.440-2	28	A	Anläggning för att återvinna eller bortskaffa farligt avfall enligt något av de förfaranden som anges i bilagorna 2 och 3 till avfallsförordningen (2011:927), om huvuddelen av det avfall som avses att bli behandlat i anläggningen kommer från andra inrättningar och den tillförda mängden avfall är större än 10 000 men högst 25 000 ton per kalenderår. Tillståndsplikt enligt denna beskrivning gäller inte om verksamheten är tillstånds- eller anmälningspliktig enligt någon av beskrivningarna i 90.50, 90.60, 90.90, 90.119-90.140, 90.180-90.220, 90.240-90.280 eller 90.320-90.400.

KK	AK	PN	Beskrivning
90.440-3	17	A	Anläggning för att återvinna eller bortskafter farligt avfall enligt något av de förfaranden som anges i bilagorna 2 och 3 till avfallsförordningen (2011:927), om huvuddelen av det avfall som avses att bli behandlat i anläggningen kommer från andra inrättningar och den tillförda mängden avfall är större än 2 500 men högst 10 000 ton per kalenderår. Tillståndsplikt enligt denna beskrivning gäller inte om verksamheten är tillstånds- eller anmälningspliktig enligt någon av beskrivningarna i 90.50, 90.60, 90.90, 90.119-90.140, 90.180-90.220, 90.240-90.280 eller 90.320- 90.400.
90.440-4	15	A	Anläggning för att återvinna eller bortskafter farligt avfall enligt något av de förfaranden som anges i bilagorna 2 och 3 till avfallsförordningen (2011:927), om huvuddelen av det avfall som avses att bli behandlat i anläggningen kommer från andra inrättningar och den tillförda mängden avfall är mindre än 2 500 ton per kalenderår. Tillståndsplikt enligt denna beskrivning gäller inte om verksamheten är tillstånds- eller anmälningspliktig enligt någon av beskrivningarna i 90.50, 90.60, 90.90, 90.119-90.140, 90.180-90.220, 90.240-90.280 eller 90.320- 90.400.
90.450-1	15	B	Anläggning för att återvinna eller bortskafter mer än 1 000 men högst 2 500 ton farligt avfall per kalenderår enligt något av de förfaranden som anges i bilagorna 2 och 3 till avfallsförordningen (2011:927), om huvuddelen av det avfall som avses att bli behandlat i anläggningen kommer från andra inrättningar. Tillståndsplikt enligt denna beskrivning gäller inte <ul style="list-style-type: none"> 1. förorenade uppgrävda massor, eller 2. om verksamheten är tillstånds- eller anmälningspliktig enligt någon av beskrivningarna i 90.50, 90.60, 90.90, 90.119-90.140, 90.180-90.220, 90.240-90.280, 90.320-90.400 eller 90.440.
90.450-2	12	B	Anläggning för att återvinna eller bortskafter mer än 50 men högst 1 000 ton farligt avfall per kalenderår enligt något av de förfaranden som anges i bilagorna 2 och 3 till avfallsförordningen (2011:927), om huvuddelen av det avfall som avses att bli behandlat i anläggningen kommer från andra inrättningar. Tillståndsplikt enligt denna beskrivning gäller inte <ul style="list-style-type: none"> 1. förorenade uppgrävda massor, eller 2. om verksamheten är tillstånds- eller anmälningspliktig enligt någon av beskrivningarna i 90.50, 90.60, 90.90, 90.119-90.140, 90.180-90.220, 90.240-90.280, 90.320-90.400 eller 90.440.
90.450-3	8	B	Anläggning för att återvinna eller bortskafter högst 50 ton farligt avfall per kalenderår enligt något av de förfaranden som anges i bilagorna 2 och 3 till avfallsförordningen (2011:927), om huvuddelen av det avfall som avses att bli behandlat i anläggningen kommer från andra inrättningar. Tillståndsplikt enligt denna beskrivning gäller inte <ul style="list-style-type: none"> 1. förorenade uppgrävda massor, eller 2. om verksamheten är tillstånds- eller anmälningspliktig enligt någon av beskrivningarna i 90.50, 90.60, 90.90, 90.119-90.140, 90.180-90.220, 90.240-90.280, 90.320-90.400 eller 90.440
			SKJUTFÄLT, SKJUTBANOR OCH SPORTANLÄGGNINGAR M.M.
92.10	7	B	Skjutfält för skjutning med grovkalibriga vapen (kaliber större än 20 millimeter) eller för sprängningar av ammunition, minor eller andra sprängladdningar.
92.20-1	5	C	Skjutbana som är stadigvarande inrättad för skjutning utomhus med skarp ammunition till finkalibriga vapen (kaliber högst 20 millimeter) för mer än 100 000 skott per kalenderår.
92.20-2	4	C	Skjutbana som är stadigvarande inrättad för skjutning utomhus med skarp ammunition till finkalibriga vapen (kaliber högst 20 millimeter) för mer än 20 000 skott men 100 000 skott per kalenderår.
92.20-3	3	C	Skjutbana som är stadigvarande inrättad för skjutning utomhus med skarp ammunition till finkalibriga vapen (kaliber högst 20 millimeter) för mer än 5 000 skott men högst 20 000 skott per kalenderår.
92.30-1	5	C	Större permanent tävlings-, tränings- eller testbana för motorfordon.
92.30-2	3	C	Mindre permanent tävlings-, tränings- eller testbana för motorfordon.

KK	AK	PN	Beskrivning
			TEXTILTVÄTTERIER
93.10	5	C	Tvättereri för mer än 2 ton tvättgods per dygn. Anmälningsskyldighet enligt denna beskrivning gäller inte om 1. verksamheten är anmälningsskyldig enligt 39.30, eller 2. utsläpp av vatten från verksamheten leds till ett avloppsreningsverk som är tillståndsskyldigt enligt 90.10.
93.1001	5	U	Tvättereri för mer än 2 ton tvättgods per dygn men som inte omfattas av anmälningsskyldighet enligt 93.10.
93.1002	3	U	Tvättereri för mer än 500 kg men högst 2 ton tvättgods per dygn.
			BEGRAVNINGSVERKSAMHET
93.20	7	B	Krematorium
			ÖVRIGA VERKSAMHETER
			Lackering m.m.
100.1001	6	U	Förbrukning av mer än 20 ton färg eller lack eller mer än 10 ton pulver per kalenderår
100.1002	3	U	Förbrukning av mer än 4 ton men högst 20 ton färg eller lack eller mer än 2 ton men högst 10 ton pulver per kalenderår

Taxebilaga 3

Avgiftsklasser för hälsoskyddsverksamhet

Klassningskod	Avgiftsklass	Prövningsnivå	Beskrivning
H1	3	Anmälningssplikt	Förskola
H2	2	Anmälningssplikt	Förskoleklass, öppen förskola
H3	1	Anmälningssplikt	Fritidshem och öppen fritidsverksamhet
H4	3	Anmälningssplikt	Grundskola, grundsärskola, specialskola
H5	3	Anmälningssplikt	Gymnasieskola, gymnasiesärskola, specialskola
H6	1	Anmälningssplikt	Riksinternatskola, folkhögskola, internationell skola
H7	1	Anmälningssplikt	Resurscenter
H8	2	Anmälningssplikt	Bassängbad som är upplåtna åt allmänheten eller som annars används av många människor
H9	1	Anmälningssplikt	Tatuering, akupunktur
H10	1	Anmälningssplikt	Medicinsk fotvård
H11	1	Övriga	Lokaler för vård eller annat omhändertagande
H12	1	Övriga	Samlingslokaler, universitet och högskolor
H13	1	Övriga	Massage, kroppsvård, kiropraktor, naprapat, sjukgymnast, zonerapi, fotvård etc.
H14	1	Övriga	Solarium
H15	1	Övriga	Frisersalong
H16	1	Övriga	Skönhetssalong
H17	1	Övriga	Hudvård
H18	1	Övriga	Idrottsanläggning
H19	1	Övriga	Campinganläggning
H20	1	Övriga	Strandbad
H21	1	Övriga	Hotell
H22	1	Övriga	Pensionat eller liknande
H23	1	Övriga	Lokaler för förvaring av djur

Taxebilaga 4

Risiklassificering och årlig tillsynstid för miljöfarlig verksamhet och hälsoskydd

Den årliga tillsynstiden bestäms genom en riskbedömning där anläggningen eller verksamheten avgifts- och risiklassificeras.

Först sker **avgiftsklassificeringen** som bygger på de klassningskoder verksamheten omfattas av enligt förordningen (SFS 1998:899) om miljöfarlig verksamhet och hälsoskydd och verksamhetens omfattning. Klassningskoden (KK) motsvarar en avgiftsklass (AK) enligt taxebilaga 2 och 3.

Därefter görs **risiklassificeringen** som utgår från bestämda riskfaktorer som kan ge upphov till ett antal riskpoäng. Riskfaktorerna framgår av tabell 1 och 2.

Tabell 1. Följande riskfaktorer, bedömningsgrunder och riskpoäng används:

Faktor och bedömningsgrund	Riskpoäng
1. Markförhållanden, lokalisering m.m.	
a) Historisk förorening i mark eller byggnad	1
b) Närhet till bostäder, skola, förskola, sjukhus, vårdlokaler eller inom vattenskyddsområde	1
c) Påverkar miljö kvalitetsnorm	1
2. Kemiska produkter	
Särskilt farliga kemikalier, utfasningsämnen eller prioriterade riskminskningsämnen	1
3. Tilläggs-poäng	
a) Verksamheten omfattas av specialbestämmelser	1
b) Använder ej förnybar energi	1
c) Särskilt transportintensiv verksamhet	1

Tabell 2. Ytterligare delar i en hälsoskyddsverksamhet som medför ökade risker eller ökat tillsynsbehov utöver övriga bedömningsfaktorer

Verksamhetsdel eller liknande	Kriterier	Poäng
Alla typer av skolor och undervisningslokaler	Skola, undervisningslokal > 400 elever	1
Alla typer av skolor och undervisningslokaler	Kemisal	1
Förskola	> 5 avdelningar	1
Alla typer av verksamheter	Bassäng, bubbelpool, floating, spa o.d.	1

Den årliga **tillsynstiden** som grundar sig på varje avgiftsklass och tilldelad riskpoäng framgår av tabell 3.

Verksamheten placeras inledningsvis i riskkolumn 0 i sin avgiftsklass, varefter riskbedömningens påverkan beräknas. Varje fråga i riskbedömningen genererar ett antal riskpoäng. Det finns 6 riskkolumner, men den maximala riskpoängssumman för en verksamhet kan bli högre. Om en verksamhet skulle få fler än 6 riskpoäng placeras den i kolumn 6. Summan av riskpoängen ligger

till grund för inplacering i riskkolumn inom den aktuella avgiftsklassen enligt tabell 3. Verksamheten placeras in i rätt kolumn genom att det antal riskpoäng som verksamheten får i riskbedömningen motsvarar antalet kolumnsteg åt höger i tabellen med utgångspunkt från kolumn 0.

Tabell 3. Årlig tillsynstid

Avgifts- klass	Riskkolumner						
	0	1	2	3	4	5	6
1	T	T	2	3	4	5	6
2	2	3	4	5	6	7	8
3	4	5	6	7	8	9	10
4	6	7	8	9	10	11	12
5	8	9	10	11	12	13	15
6	9	10	12	13	14	16	18
7	12	14	15	16	17	20	25
8	16	18	20	21	23	26	30
9	20	23	25	26	29	33	40
10	24	27	30	32	35	39	45
11	28	32	35	37	40	46	55
12	32	36	40	42	46	52	60
13	36	41	45	47	52	59	70
14	40	45	50	53	58	65	75
15	44	50	55	58	63	72	85
16	48	54	60	63	69	78	90
17	52	59	65	69	75	85	100
18	56	63	70	74	81	91	105
19	60	68	75	79	86	98	115
20	64	72	80	84	92	104	120
21	68	77	85	90	98	111	130
22	72	81	90	95	104	117	135
23	76	86	95	100	109	124	145
24	80	90	100	106	115	130	150
25	88	99	110	116	127	143	165
26	96	108	120	127	138	156	180
27	104	117	130	137	150	169	195
28	112	126	140	148	161	182	210
29	128	144	160	169	184	208	240
30	144	162	180	190	207	234	270
31	160	180	200	211	230	260	300
32	180	203	225	237	259	293	340

Avgifts- klass	Riskkolumner						
	0	1	2	3	4	5	6
33	200	225	250	264	288	325	375

T = Timtaxa

Bilaga E

Taxa för tillsyn enligt lag om sprängämnesprekursorer

Fastställd av Kommunfullmäktige 2016-XX-XX

Gäller fr o m 2017-01-01

Timtaxan för 2017 är 1 085 kronor och regleras årligen enligt 4 § nedan.

Enligt lagen om sprängämnesprekursorer (2014:799) ansvarar kommunen för tillsynen över att bestämmelserna i artiklarna 4.7 och 5 i Europaparlamentets och rådets förordning (EU) nr 98/2013 följs inom kommunen. Enligt 11 § samma lag får en avgift tas ut för tillsynen och enligt 19 § får kommunen meddela föreskrifter om avgifternas storlek.

Inledande bestämmelser

- 1 § Denna taxa gäller avgifter för Miljö- och konsumentnämndens verksamhet med tillsyn enligt lagen om sprängämnesprekursorer (2014:799) eller bestämmelser meddelade med stöd av samma lag.
- 2 § Avgift enligt denna taxa ska betalas för handläggning och andra åtgärder vid tillsyn enligt lagen om sprängämnesprekursorer (2014:799).
- 3 § Avgift enligt denna taxa tas inte ut för
 1. tillsyn som föranleds av klagomål som visar sig obefogat.
 2. handläggning som föranleds av ett beslut av Miljö- och konsumentnämnden enligt lagen om sprängämnesprekursorer (2014:799) överklagas.
- 4 § Nämnden får för varje kalenderår (avgiftsår) besluta att höja taxan med en procentsats som motsvarar förändringen av prisindex för kommunal verksamhet, som publiceras av SKL under oktober månad varje år.

Timtaxa

- 5 § Timtaxan fastställs genom beslut av Kommunfullmäktige och vid indexuppräkningsår av taxan genom beslut av Miljö- och konsumentnämnden.
- 6 § Timavgift tas ut i förhållande till faktiskt nedlagd handläggningstid. Med handläggningstid avses den sammanlagda tid som varje tjänsteman vid Miljö- och konsumentnämnden har använt för inläsning av ärendet, kontakter med parter, samråd med experter och myndigheter, inspektioner och kontroller i övrigt, beredning i övrigt i ärendet samt föredragning och beslut. Sådan avgift tas ut för varje påbörjad halv timme nedlagd handläggningstid. För inspektioner och andra kontroller som utförs vardagar mellan klockan 19.00 och 07.00, lördagar, söndagar, julafton, nyårsafton, påskafton, trettondagsafton, midsommarafton och helgdagar, tas avgift ut med 1,5 gånger ordinarie timavgift.
- 7 § Avgift för tillsyn ska betalas av den som bedriver eller avser att bedriva verksamheten eller vidta åtgärd som föranleder avgiften.

Nedsättning av avgift

8 § Om det finns särskilda skäl med hänsyn till verksamhetens art och omfattning, tillsynsbehovet, nedlagd handläggningstid och övriga omständigheter, får avgift enligt denna taxa sättas ned eller efterskänkas.

Avgiftens erläggande m.m.

9 § Betalning av avgift enligt denna taxa ska ske till Miljö- och konsumentnämnden. Betalning ska ske inom tid som anges på faktura.

Verkställighetsfrågor m.m.

10 § Enligt 17 § andra stycket lagen om sprängämnesprekursorer får Miljö- och konsumentnämndens beslut överklagas till länsstyrelsen.

Taxan tillämpas på ärenden som påbörjas från och med den 1 januari 2017.

Bilaga F

Taxa för prövning och tillsyn enligt alkohollagen, tobakslagen samt lagen om handel med vissa receptfria läkemedel

Fastställd av Kommunfullmäktige 2016-XX-XX

Gäller fr o m 2017-01-01

Denna taxa omfattar Miljö- och konsumentnämndens verksamhet enligt alkohollagen, tobakslagen och lagen om handel med vissa receptfria läkemedel. Enligt 8 kap. 10 § andra stycket alkohollagen (2010:1622) får kommunen ta ut avgift för prövning av ansökan om serveringstillstånd enligt grunder som beslutas av Kommunfullmäktige. Enligt tredje stycket får kommunen även ta ut avgift för tillsyn enligt 9 kap. av den som har serveringstillstånd och av den som bedriver anmälningspliktig detaljhandel med eller servering av folköl. Kommunen får enligt 19 b § tobakslagen (1993:581) ta ut avgift för sin tillsyn av den som bedriver anmälningspliktig näringsverksamhet med tobaksvaror. Enligt 23 § lagen (2009:730) om handel med vissa receptfria läkemedel får kommunen för sin kontroll enligt lagen ta ut avgift av den som bedriver detaljhandel.

Inledande bestämmelser

- 1 § Denna taxa omfattar Miljö- och konsumentnämndens verksamhet enligt alkohollagen (2010:1622), tobakslagen (1993:581) och lagen (2009:730) om handel med vissa receptfria läkemedel.
- 2 § Avgift enligt denna taxa ska betalas för handläggning och andra åtgärder vid tillsyn och prövning enligt ovanstående lagar.
- 3 § Avgift för tillsyn och prövning ska betalas av den som bedriver eller avser att bedriva verksamheten eller vidta åtgärd som föranleder avgiften.
- 4 § Avgift enligt denna taxa tas inte ut för
 1. tillsyn som föranleds av klagomål som visar sig obefogat.
 2. handläggning som föranleds av ett beslut av Miljö- och konsumentnämnden överklagas.
- 5 § Nämnden får för varje kalenderår (avgiftsår) besluta att höja taxan med en procentsats som motsvarar förändringen av prisindex för kommunal verksamhet (PKV), som publiceras av SKL under oktober månad varje år.

Fasta avgifter för tillsyn och prövning

- 6 § Fasta avgifter för tillsyn och prövning enligt alkohollagen (2010:1622), tobakslagen (1993:581) och lagen (2009:730) om handel med vissa receptfria läkemedel framgår av taxebilaga 1.
- 7 § Den som är tillståndshavare vid kalenderårets början debiteras tillsynsavgift för hela året. Detta påverkas inte av eventuella verksamhetsöverlåtelser under året. Redan inbetald avgift återbetalas inte.

Timtaxa

- 8 § Timtaxan fastställs genom beslut av Kommunfullmäktige och vid indexuppräkningsår genom beslut av Miljö- och konsumentnämnden. Det framgår av taxebilaga 1 när timtaxa ska tillämpas.

9 § Timavgift tas ut i förhållande till faktiskt nedlagd handläggningstid. Med handläggningstid avses den sammanlagda tid som varje tjänsteman vid Miljö- och konsumentnämnden har använt för inläsning av ärendet, kontakter med parter, samråd med experter och myndigheter, inspektioner och kontroller i övrigt, beredning i övrigt i ärendet samt föredragning och beslut. Sådan avgift tas ut för varje påbörjad halv timme nedlagd handläggningstid. För inspektioner och andra kontroller som utförs vardagar mellan klockan 19.00 och 07.00, lördagar, söndagar, julafton, nyårsafton, påskafton, trettondagsafton, midsommarafton och helgdagar, tas avgift ut med 1,5 gånger ordinarie timavgift.

10 § Om bristande efterlevnad eller oförutsedda händelser medför tillsyn som går utöver den tilldelade tillsynstiden, ska avgift för denna *extra tillsyn* utgå för nedlagd handläggningstid multiplicerad med timtaxan.

Nedsättning av avgift

11 § Har beslut om nytt tillstånd enligt alkohollagen eller tobakslagen fattats före den 1 juli debiteras hel avgift. Har beslut om nytt tillstånd fattats efter den 1 juli debiteras halv avgift.

12 § Om det finns särskilda skäl med hänsyn till verksamhetens art och omfattning, tillsynsbehovet, nedlagd handläggningstid och övriga omständigheter, får avgift enligt denna taxa sättas ned eller efterskänkas.

Avgiftens erläggande m.m.

13 § Betalning av avgift enligt denna taxa ska ske till Borås Stad, Miljö- och konsumentnämnden. Betalning ska ske inom tid som anges på faktura.

Taxebilaga 1

Serveringstillstånd enligt alkohollagen – ansökningsavgifter m.m	kr
Stadigvarande tillstånd för servering, catering eller provsmakning	10 000
Tillfälligt tillstånd för servering eller provsmakning till allmänheten	5 400
Tillfälligt tillstånd för servering till allmänheten i obetydlig omfattning	1 500
Tillfälligt tillstånd för servering i slutet sällskap	800
Anmälan av lokal för catering till slutet sällskap	500
Ändringar i serveringstillstånd	4 000
Tillfällig ändring av serveringstillstånd	1 600
Kunskapsprov per person och tillfälle	1 300
Förseningsavgift, restaurangrapport m.m.	1 500

Tillsyns- och serviceavgifter

Tillsyns- och serviceavgiften täcker handläggarnas arbetsuppgifter kring tillsynen:

- den tillsyn som inspektörer och handläggare gör ute på din restaurang
- service till dig som krögare
- rådgivning
- utbildning i ansvarsfull alkoholservice

Dessutom finansierar tillsynsavgiften kostnaderna för handläggarnas löner, lokaler och övriga kostnader knutna till verksamheten, exempelvis datorer och kontorsmaterial. Kostnaderna för politikernas arvode ingår inte i tillsynsavgiften.

Tillsynsavgifter	kr
Fast tillsynsavgift	
Fast tillsynsavgift vid stadigvarande servering i slutna sällskap, per tillstånd och år	3 100
Fast tillsynsavgift vid stadigvarande servering till allmänheten, per tillstånd och år	3 100
Rörlig tillsynsavgift vid servering till allmänheten	
Rörlig avgift baseras på restaurangens årsomsättning av alkohol föregående år. Om en ny restaurang erhåller tillstånd placeras det första året i lägsta klassen. Restauranger med serveringstillstånd som inte rapporterat sin årsomsättning till Folkhälsomyndigheten eller Tillståndsenheten under första halvåret, betalar förseningsavgift, flyttas automatiskt upp till nästa årsomsättningsgrupp jämfört med föregående år och debiteras den avgiften.	
Årsomsättning, kr	Taxa per år, kr
– 50 000	3 000
50 001 – 250 000	5 500
250 001 – 500 000	6 600
500 001 – 1 000 000	8 600
1 000 001 – 2 000 000	9 900
2 000 001 – 3 000 000	11 000
3 000 001 – 4 000 000	12 100
4 000 001 – 5 000 000	13 200
5 000 001 – 6 000 000	14 300
6 000 001 – 8 000 000	15 400
8 000 001 –	17 200
För restauranger vid kommunens särskilda boendeformer och vid restaurangskolor inom gymnasieskolan utgår endast fast tillsynsavgift.	

Tillfälliga tillstånd till allmänheten

Avgiften är inräknad i ansökningsavgiften som angetts ovan.

Halv avgift

Har beslut om nytt tillstånd fattats före den 1 oktober debiteras hel avgift. Har beslut om nytt tillstånd fattats efter den 1 oktober debiteras halv avgift.

Om verksamheten upphör

Den som är tillståndshavare vid årets början debiteras tillsynsavgift för hela året. Detta påverkas inte av eventuella verksamhetsöverlåtelse under året. Redan inbetald avgift återbetalas inte.

Tillsyn av anmälningspliktig servering eller detaljhandel med öl samt detaljhandel med tobaksvaror och vissa receptfria läkemedel

Tillfälliga tillstånd till allmänheten	
Tillsynsavgiften är inräknad i ansökningsavgiften.	
Tillsyn av anmälningspliktig servering eller detaljhandel med öl samt detaljhandel med tobaksvaror och vissa receptfria läkemedel	Taxa per år, kr
Folköl	2 000
Tobak	2 000
Folköl och tobak	2 600
Vissa receptfria läkemedel + tobak eller folköl	2 000
Vissa receptfria läkemedel + tobak eller folköl	2 600
Vissa receptfria läkemedel + tobak + folköl	3 800
Tillsyn av lokaler, utrymmen och områden utomhus där rökning är förbjuden	
Tillsyn och kontroll av att rökförbudet efterlevs	Timavgift

Halv avgift

Halv tillsynsavgift tas ut det år anmälan inkommit efter den 1 oktober. Har anmälan inkommit före den 1 oktober tas hel tillsynsavgift ut. Inbetald avgift återbetalas inte om rörelsen upphör före kalenderårets slut.

Tolkning och tillämpning

Kommunstyrelsen äger besluta om tillämpningsföreskrifter till denna taxa. Miljö- och Konsumentnämnden äger fatta beslut om tolkning och tillämpning av denna taxa med tillhörande tillämpningsföreskrifter.

Taxan tillämpas på ärenden som påbörjas från och med den 1 januari 2017.

Bilaga G

Taxa för vård och omsorg om äldre och personer med funktionsnedsättning

Fastställd av Kommunfullmäktige 2010-12-15--16

Reviderad av Kommunfullmäktige 2015-11-18—19

Reviderad av Kommunstyrelsen 2016-05-30

Reviderad av Kommunfullmäktige 2016-11-23--24

Gäller fr o m 2017-01-01

1 Taxans omfattning

Denna taxa gäller för den vård och omsorg och annan service inom kommunens verksamhet för äldre och personer med funktionsnedsättning som ges enligt socialtjänstlagen och hälso- och sjukvårdslagen. Taxan gäller oavsett om insatserna utförs av kommunen själv eller på uppdrag av kommunen.

2 Avgift

2.1 Grundprincip

För serviceinsatser i ordinärt boende betalas enligt timtaxa. För insatserna omvårdnad, Action, trygghetslarm, matdistribution, dagverksamhet och hemsjukvård betalas en månadsavgift.

Brukare i särskilt boende betalar en avgift för samtliga insatser.

Den högsta avgiften totalt är 2 013 kr/mån. Beloppet är kopplat till prisbasbeloppet och motsvarar en tolfedel av 0,5392 gånger prisbasbeloppet per månad i 2017 års nivå¹.

Alla brukare garanteras ett förbehållsbelopp för skäliga levnadskostnader och bostadskostnad (punkt 5). Brukaren lämnar uppgifter för avgiftsunderlaget (punkt 4).

2.2 Avgift för hemtjänst, hemsjukvård och dagverksamhet

- För serviceinsatser är avgiften 210 kr/tim. Avgift betalas för faktiskt utförd tid. Serviceinsatser är främst städning, inköp och övriga ärenden, tvätt och klädvård.

- För webbaserade inköp utgår ingen avgift.

- För omvårdnadsinsatser är avgiften 240 kr/mån oavsett vilken tidsomfattning omvårdnaden har. I omvårdnad ingår t ex personlig hygien, hjälp med kläder, dusch, hjälp vid måltider, trygghetsbesök och sociala aktiviteter.

- För Action är avgiften 240 kr/mån.

- För trygghetslarm är avgiften 100 kr/mån.

- För matdistribution är avgiften 240 kr/mån. Avgiften avser endast distributionen. Avgift för

¹ Enligt SFS (Svensk författningssamling) är prisbasbeloppet 44 800 kr för år 2017.

maten betalas enligt särskild taxa.

- För dagverksamhet är avgiften 240 kr/mån oavsett omfattning.
- För hemsjukvård är avgiften 240 kr/mån oavsett omfattning.
- Avgiften för särskilt boende är den högsta tillåtna enligt socialtjänstlagen; 2 013 kr/mån i 2017 års nivå.

Avgifterna läggs samman, med undantag för avgiften för särskilt boende. Den totala avgiften kan aldrig bli större än den högsta tillåtna enligt socialtjänstlagen.

Avgift betalas per brukare, inte per hushåll. För matdistribution och Action betalas dock bara en avgift per hushåll.

Avgiften för trygghetslarm påverkas inte av antalet uttryckningar per månad.

Insatser av kommunens demensteam är avgiftsfria. När insatserna blir stadigvarande gäller ordinarie taxa.

Om prisbasbeloppet ökar kan Kommunstyrelsen inför varje nytt kalenderår justera timavgiften med förändringen av prisbasbeloppet som grund. Avgifterna kan då avrundas till närmast högre tiotal kronor.

För korttidsboende är avgiften 59 kr/dygn. Summan av korttidsavgiften och eventuella övriga avgifter kan inte överstiga den högsta tillåtna avgiften enligt socialtjänstlagen.

Om en insats är avgiftsfri enligt kommunens riktlinjer för närståendestöd gäller avgiftsfrihet trots denna taxa.

2.3 Avgift för bostadskostnad

För bostad som inte omfattas av reglerna i hyreslagen, i praktiken tvåbäddsrums, är avgiften en tolfedel av 0,5539 gånger prisbasbeloppet per månad. För år 2017 är avgiften 2 068 kr/mån.

3 Vad ingår i avgiften

I avgiften enligt punkt 2 ingår hemtjänstinsatser: vård, omsorg och service. Bostad och kost ingår inte (undantag punkt 2.3).

I särskilda boenden med heldygnsomsorg ingår hushållsel i avgiften.

4 Avgiftsunderlag

Brukaren ska lämna uppgifter för avgiftsunderlaget när platsen tas i bruk. Kommunen skickar årligen ut inkomstförfrågan. Den årliga inkomstförfrågan ska besvaras inom 30 dagar från utskicket. Inkomster, pensioner och bostadstillägg/bostadsbidrag överförs per automatik och anges exakt däremot skall privata pensioner uppges. Kapitalinkomster anges enligt Skattemyndighetens kontrolluppgifter som avser föregående år.

Förändrad inkomst ska snarast anmälas till kommunen. Om den allmänna pensionen ändras får kommunen en automatisk uppdatering om detta, och ett nytt avgiftsunderlag fastställs utifrån de

nya uppgifterna.

För den som inte lämnar uppgifter enligt ovan kan avgiften beräknas utan hänsyn till förbehållsbelopp. Avgiften kan dock aldrig uppgå till mer än den högsta tillåtna avgiften enligt socialtjänstlagen.

5 Förbehållsbelopp

5.1 Minimibelopp

Brukaren ska behålla tillräckliga medel för sitt personliga behov och andra skäligen levnadskostnader (minimibelopp). Minimibeloppet är per månad en tolftedel av

- 1 1,3546 gånger prisbasbeloppet för ensamstående, d. v. s. 5 057 kr/mån år 2017, eller
- 2 1,1446 gånger prisbasbeloppet för var och en av sammanlevande makar och sambor, 4 273kr/mån år 2017.

För brukare som är yngre än 65 år ökas beloppet med 10 procent.

Beloppet ska täcka skäligen kostnader för livsmedel, kläder, skor, fritid, hygien, dagstidning, telefon, TV-licens, hemförsäkring, öppen hälso- och sjukvård, tandvård, hushållsel, förbrukningsvaror, resor, möbler, husgeråd och läkemedel. Det förhöjda minimibeloppet för personer under 65 år tar hänsyn till att normalkostnader för denna åldersgrupp är högre än genomsnittskostnaden för dem som är äldre.

I minimibeloppet ingår kostnader för livsmedel. Om brukaren betalar för kost som bistånd enligt socialtjänstlagen ska förbehållsbeloppet öka med skillnaden mellan matavgiften och den beräknade livsmedelskostnaden enligt Taxa för mat inom omsorgen om äldre och personer med funktionsnedsättning 2017.

Förbehållsbeloppet kan höjas eller sänkas med hänsyn till individuella omständigheter.

Vård- och äldrenämnden samt Sociala omsorgsnämnden (eller den som nämnden delegerar detta till) får besluta om att öka förbehållsbeloppet i individuella fall efter ansökan från brukaren. Endast varaktiga förhållanden ska beaktas. Med varaktighet avses kostnader på minst 200 kr/mån under en minsta sammanhängande tid på sex månader.

5.2 Bostadskostnad

Brukaren ska utöver minimibeloppet förbehållas belopp för bostadskostnad. Bostadskostnaden beräknas på samma sätt som vid beslut om BTP. Detta innebär att hushållsel inte ingår i bostadskostnaden, även om den betalas som en del av hyran.

För bostadskostnad enligt punkt 2.3 (tvåbäddrum) görs inget förbehåll. Detta regleras av socialtjänstlagen.

6 Familjer med barn under 18 år

För familjer med barn under 18 år ska förbehållsbeloppet ökas med skäligen kostnader för hemmavarande barn enligt Konsumentverkets beräkningar.

Det bistånd som avses här är vanligen

- fortlöpande komplettering av insatser i hemmet på grund av vårdarens sjukdom/handikapp

- då hemmavarande vårdare behöver fortlöpande hjälp med insatser i hemmet på grund av barns sjukdom/handikapp
- efter födsel av trillingar.

7 Trygghetsplatser

Trygghetsplatser tillhandahålls av kommunen utan något beslut om bistånd enligt socialtjänstlagen. Avgiften är 59 kr/dag, samma dygnsavgift som för korttidsboende. Skillnaden är att trygghetsplatserna inte omfattas av avgiftsreglerna för insatser enligt socialtjänstlagen, d.v.s. det görs ingen beräkning av förbehållsbelopp och avgiftsunderlag. Till detta kommer avgift för mat enligt kommunens taxa.

8 Betalning av avgift

Avgifterna debiteras månadsvis i efterhand, d. v. s. månaden efter den månad som avgiften avser.

Faktura sänds inte ut på belopp under 25 kr.

9 Bortavaro från särskilt boende

Avgiften för särskilt boende är i princip en abonnemangsavgift. Vid bortavaro under hel kalendermånad betalas ingen avgift. Vid sammanhängande bortavaro 15 dagar eller mer betalas halv månadsavgift.

10 Jämkning

Vård- och äldre- och sociala omsorgsnämnden samt Sociala omsorgsnämnden kan efter begäran från brukaren eller företrädare för denne jämka avgiften när

- make/maka eller sambo flyttar till särskild boendeform medan den andra bor kvar i ordinärt boende. Den kvarboende ska inte drabbas av en oskäligt försämrad situation.
- make/maka eller sambo flyttar med till särskild boendeform utan att ha behov av insatser i den omfattning som normalt ligger till grund för ett sådant biståndsbeslut. Den medsökande skall debiteras avgift utifrån faktiskt beviljade insatser.

11 Betalning för hyra och kost

I de fall kommunen upplåter bostaden (antingen som fastighetsägare eller som upplåtare i andra hand) fastställer Lokalförsörjningsnämnden hyran. Brukaren (eller dennes dödsbo) är inte skyldig att betala hyra under mer än 30 dagar efter dödsfall, om lägenheten har utrymmts.

Avgifter för kost fastställs av Kommunstyrelsen.

12 Nedsättning av avgift

Vård- och äldre- och sociala omsorgsnämnden samt Sociala omsorgsnämnden bevilja nedsättning av eller befrielse från avgift, om det finns särskilda omständigheter i det enskilda fallet.

13 Tillämpning

Kommunstyrelsen får utfärda tillämpningsanvisningar till denna taxa. Vård- och äldre- och sociala omsorgsnämnden samt Sociala omsorgsnämnden fattar beslut om tolkning och tillämpning av taxan och Kommunstyrelsens tillämpningsanvisningar.

14 Övergångsregel

För brukare i särskilt boende som per den 30 juni 2002 hade hemtjänstinsats högst en gång per vecka gäller en övergångsregel. Dessa brukare betalar inte avgift för särskilt boende. Istället betalar de avgift på samma sätt som brukare i ordinärt boende.

15 Överklagande

Beslut om avgift och förbehållsbelopp får enligt socialtjänstlagen överklagas hos allmän förvaltningsdomstol. Vid beslut skall besvärshänvisning lämnas.



BORÅS STAD

POSTADRESS 501 80 Borås BESÖKSADRESS Stadshuset, Kungsg. 55
TEL 033-35 70 00 E-POST boras.stad@boras.se WEBBPLATS boras.se