

A photograph of two young children on a swing set in a park. The girl in the foreground is smiling and looking towards the camera. She has long blonde hair and is wearing a dark blue sweater with white and red patterns, red pants, and black boots. The boy behind her is also smiling and looking towards the camera. He has short blonde hair and is wearing a white sweater with blue and red patterns, green pants, and black boots. The swing set is made of wood and rope. The ground is covered in brown leaves and grass. The background is a blurred forest.

# Att hålla balansen

hållbar jämställdhet i Sjuhärad



Denna satsning sker med stöd av SKL:s Program för Hållbar Jämställdhet som har beviljats 145 miljoner kronor från regeringen för att stödja Sveriges kommuner, landsting och regioner i arbetet med att utveckla jämställda verksamheter.



## ”Att ta på sig jämställdhetsglasögonen gör att man ser självklara saker på ett nytt sätt”

Jämställdhet innefattar mäns och kvinnors lika rättigheter, skyldigheter och möjligheter och innebär att kön inte ska vara ett hinder för personlig utveckling. Det är i vardagen som jämställdhet skapas, eller ojämställdhet vidmakthålls. För att uppnå hållbar jämställdhet behöver vi förändra både samhällsstrukturer, arbetsplatsstrukturer och arbetsplatskulturer samt egna personliga värderingar.

Utvecklingsprojektet Hållbar jämställdhet bedrivs av SKL, Sveriges kommuner och landsting, och bekostas av regeringen. Ett 60-tal kommuner i Sverige har deltagit i projektet under 2010. Borås stad har tillsammans med sjuhäradskommunerna Tranemo, Bollebygd, Mark och Vårgårda fått två miljoner kronor för att ”jämställdhetsintegrera kommunernas medborgarservice”. Det betyder att vi har fokuserat på medborgarna och undersökt hur jämställd medborgarservice verkligen är.

I Sjuhäradskommunerna deltog både politiker och tjänstemän. Politikernas uppdrag har främst varit att arbeta utifrån jämställdhetsdeklarationen. Förvaltningarnas uppdrag har varit att välja ut en så kallad medborgarprocess, till exempel om pojkar och flickor får samma tillgång till likvärdiga träningsstider i idrottshallen eller om äldre män och kvinnor får likvärdig biståndsbedömning när de ansöker om särskilt boende.

– **Jämställdhet** är något som gagnar både män och kvinnor. Ytterst handlar det om kvalitet.

Det säger Carola Samuelsson, som är projektledare för SKL:s utvecklingsprojekt ”Hållbar jämställdhet”. Under ett år har de fem kommunerna Borås, Mark, Bollebygd, Tranemo och Vårgårda undersökt jämställdheten i den kommunala medborgarservicen. Bemöts manliga och kvinnliga medborgare likvärdigt i receptionen? Finns det strukturella skillnader utifrån kön i elevens lärande i gymnasieskolan? Ger konsumentvägledarna likartade råd oavsett om det är män eller kvinnor som söker hjälp? Finns det skillnader i biståndsbedömning och hjälpinsatser utifrån kön när det gäller hemtjänst?

– När något blir ojämställt sker det nästan alltid omedvetet. Glädjande nog har vi ofta nöjda medborgare och brukare i kommunerna och vi är vanligtvis bra på gott bemötande, men frågan är nu om de får jämställd service. Resultatet av gott bemötande ska inte bara bli nöjda medborgare och brukare, utan också resultera i likvärdig service för män och kvinnor, flickor och pojkar. Detta är ett helt nytt kvalitativt sätt att arbeta på, och därför behöver vi skaffa oss ny kunskap genom att kartlägga medborgarprocesser ute i verksamheterna.

Sammanlagt 140 personer, både tjänstemän och politiker, har deltagit i utvecklingsprojektet. 44 undersökningar har pågått parallellt i de fem kommunerna, 38 medborgarprocesser och sex interna medarbetarprocesser. Varje kommun har valt sina områden att granska och deltagarna har samtliga varit frivilliga.

– Tanken var att deltagarna skulle välja områden som de ändå hade tänkt titta närmare på och sedan har vi varvat teori och praktik. Vi började exempelvis med en heldagsutbildning som sedan följts av tre halvdagar samt två föreläsningar om genus.

**Engagemanget hos deltagarna har varit stort**, menar Carola Samuelsson.

– Att ta på sig jämställdhetsglasögonen gör att man ser självklara saker på ett nytt sätt, man blir medveten om det som finns, men som man egentligen inte sett, för att det är som det är. Formellt sett är Sverige ett av världens mest jämställda länder, men det betyder inte att vi är jämställda i praktiken och i vardagen. Det är först när vi kartlagt konkreta medborgarprocesser och plockat fram könsdelad statistik som vi ser om vi arbetar jämställt eller ojämnt. Sen är

det dags för steg två där jämställdheten måste integreras i verksamheternas vardag.

**Politiker och tjänstemän** har arbetat parallellt med respektive processer, något som ökat kraften och styrkan i projektet. Politikernas uppgift är att ta fram handlingsplaner utifrån CEMR-deklarationen och tjänstemännens att öka jämställdheten i kontakterna med medborgarna.

– Det som är nytt är att nu kartlägger vi först och sedan gör förändringar utifrån de analyser kartläggningen visat, istället för den vanliga gången när vi får nya direktiv som direkt ska vävas in i verksamheten utan att vi vet hur verkligheten ser ut.

**Men för att få full kraft** krävs förändringar i grunden, menar Carola Samuelsson.

– För att nå jämställdhet som blir hållbar måste det in i systemet och i strukturen: i nyckeltal, i statistik, i styrdokument, i budgetprocessen, helt enkelt i alla led i beslutsprocessen.

För i slutändan finns bara vinnare.

– Vi vinner hälsa, trygghet, utveckling och lika möjligheter för individen. Det här är ingen kvinnofråga längre utan en kvalitativ integreringsfråga.



## ” Det finns en uppfattning att de beslut vi fattar är könsneutrala, men det är de inte ”

**När kommunfullmäktige i Borås stad** antog CEMR-deklarationen i november 2009 förband man sig att arbeta med jämställdhet på ett genomgripande och aktivt sätt.

– Det är en bra deklaration, men den ställer höga krav på oss, säger Ida Legnemark (V), ordförande i den tvärpolitiska gruppen som arbetat med politikerprocessen i projekt Hållbar jämställdhet i Borås.

I augusti satte gruppen igång med att ta fram en handlingsplan för att hur Borås ska bli mer jämställt, både för personalen i Borås stad och för kommunens medborgare. Några månader senare var ett första utkast klart.

– Tanken är att vi ska ha ett styrdokument som är övergripande, men ändå relativt handfast. Det får absolut inte bli en pappersprodukt, utan nu ska vi gå från politiska ambitioner till att omsätta dem i verkligheten. Handlingsplanen ska göra skillnad!

**Ett första steg** var att identifiera ett antal målsättningar och sedan konkretisera hur man vill nå dit. Ida Legnemark tar

### Hållbar jämställdhet

**Var och vilka?** Tvärpolitisk grupp med en representant vardera från kommunstyrelsens åtta partier i Borås stad.

**Uppdrag:** Att ta fram en handlingsplan för hur CEMR-deklarationen och den lokala strategin ska efterlevas och följas upp.

så kallad gender budgeting som exempel på ett sätt att göra Borås hållbart ur ett jämställdhetsperspektiv.

– I budgeten ska man synliggöra hur resurserna fördelas för män respektive kvinnor. Det har visat sig att det kan skilja sig en hel del, exempelvis inom omsorg och skola, och där vill vi ha en medvetenhet i vilka konsekvenser budgeten får för våra medborgare.

**En annan målsättning** är att beslut som fattas i Borås stad ska analyseras utifrån vilka konsekvenser det får för män och kvinnor. Och det gäller alla beslut.

– Det finns en uppfattning att de beslut vi fattar är könsneutrala, men det är de inte. Ska vi bygga en tunnel istället för en gångbro över en väg får det konsekvenser för framförallt kvinnors upplevelse av trygghet, för att ta ett exempel.

**Vi har inget jämställt samhälle**, även om vi har kommit långt i Sverige, menar Ida Legnemark. Genom att visa på ojämställdheten i människors vardagsliv kommer det nära och sätter igång tankar.

– Om vi kan visa att så här ser det ut i verkligheten med hjälp av siffror och statistik, då väcker man också engagemanget, för ofta blir reaktionen att det här är inte okej. Därför är kunskap första steget. I planen fokuserar vi på utbildning, inte minst för förtroendevalda och för chefer.

Ida Legnemark hoppas att handlingsplanen har trätt i kraft och används till budgetåret 2012. ■



## ”Om man bara bläddrar i böckerna ser man inte ojämställdheten”

**Hur skildras pojkar och flickor**, män och kvinnor i skolans läromedel och hur fördelas representationen av respektive kön i bildmaterialet? Med dessa frågor som utgångspunkt satte nämndsekreteraren och utredaren Elisabeth Hulter i Bollebygds kommun igång med att granska grundskolans läromedel. Och resultatet överraskade.

– Det som är mest slående är att det är en sån tydlig överrepresentation av män. Det förvånade mig. I en bok var det mer än dubbelt så många bilder på män och pojkar som av flickor och kvinnor.

Elisabeth Hulter använde sig av fyra böcker i sin studie: en bok i samhällskunskap för år 4–6, en i teknik, en i matte och en i SO för högstadiet.

– Jag ville ha böcker som utkom efter Läroplanen för grundskolan som kom 1994. I den uttrycks tydligt att skolans uppdrag är att motverka traditionella könsrollsmönster.

Undersökningen delades upp i en kvantitativ och en kvalitativ del. Metodiken inspirerades av Skolverkets rapport ”I enlighet med skolans värdegrund”.

– Jag ville se i vilken grad kvinnor och män är representerade i läromedlen. Nästa steg var att se hur de gestaltas: vilka verksamheter de är aktiva i, vilka egenskaper de tillskrivs och så vidare.

Att så många fler män finns på bild i böckerna förvånade Elisabeth Hulter. Och det krävdes att handgripligen räkna huvuden och namn i böckerna för att synliggöra problematiken.

– Om man bara bläddrar i böckerna ser man inte ojämställdheten. Jag tror att den manliga normen sitter så djupt i oss att vi är vana vid att se män och inte reagerar på att kvinnor osynliggörs.

Elisabeth Hulter tar boken i teknik som exempel, en bok som kom ut 2008 med en fräck och modern grafisk form, ett modernt språkligt tilltal, men där det totalt nämns fem kvinnor vid namn, alla okända, medan de nämnda männens

antal var 60 varav 44 var kända offentliga män, som Graham Bell och Johann Gutenberg.

– Det är häpnadsväckande! I boken berättar man om uppfinnaren av det luftfyllda gummidäcket och en man som konstruerade flygplansvingar, men man nämner inte en framstående forskare som Marie Curie, som dessutom fick Nobelpriset två gånger.

**Den kvalitativa delen av undersökningen** visade att flickor och kvinnors roll i böckerna ofta är ganska begränsad, men att de ändå tilläts större möjligheter som individer.

– De tilläts bredare egenskaper: att vara tuffa, starka och de får också lov att bryta könsrollsmönster. Så paradoxen är att trots att pojkar och män figurerar oftare i böckerna är de mer låsta till sina traditionella roller. Pojkar får inte intressera sig för isdans eller aerobics, medan en flicka mycket väl kan spela ishockey.

Elisabeth Hulter menar att det är dags att vända på problemställningen kring könsroller.

– Tidigare har vi sett att problemformuleringarna i den allmänna debatten ofta sker kring flickor och deras roll, men pojkar då? Kan inte de få lov att vidga sin mansroll? Och varför är det så hotfullt?

**Hur går man då vidare i Bollebygds kommun** utifrån resultaten Elisabeth Hulter presenterat? En åtgärd är att göra en checklista för inköp av läromedel där jämställdhetsperspektivet finns med.

– Det positiva med att titta på jämställdhet utifrån pojkar och flickor i läromedlen är att det kan leda till bättre kvalitet totalt sett. Det är också en utgångspunkt att gå vidare för att se över annat, som hur funktionsnedsatta, homo-, bi- och transpersoner eller personer med annan religion eller etnisk bakgrund än kristen och svensk representeras. ■

### Hållbar jämställdhet

**Var?** Bollebygds kommun, Barn- och utbildningsförvaltningen

**Frågeställning:** Hur återges och skapas kön i skolans läromedel? Hur stor andel flickor/pojkar respektive kvinnor/män syns på bilder samt nämns med namn?



” För att vi ska kunna få en förändring måste vi få större kunskap ”

I Marks kommun är arbetet med en ny översiktsplan i full gång. Nu samlar man in kunskap om hur marken används idag för att kunna planera för framtiden. Dessutom ska översiktsplanen bli hållbar ur flera aspekter: socialt, ekonomiskt och miljömässigt. Och jämställt. Med projekt Hållbar jämställdhet har man fått tillfälle att väva in ytterligare en faktor.

– Projektet kom bra i tiden eftersom vi har funderat över hur vi ska kunna få in jämställdheten i översiktsplanen. Det blev ett tillfälle att se över metodiken och få en grund som vi också kan använda på andra områden där vi måste ta hänsyn, säger Sven-Erik Bergström, som är samhällsutvecklingschef.

Traditionellt handlar en översiktsplan om hur marken ska användas på bästa sätt i hela kommunen, både praktiskt och visionärt. Att ha med även så kallade mjuka värden betonas i Plan- och bygglagen, men ofta hamnar fokus på dessa först i slutet av planförslaget. Tanken nu är att försöka ta hänsyn till alla aspekter genom att öka dialogen både med politiker och medborgare under hela resans gång.



– Det är en oerhört komplex process som leder fram till något som berör alla. Då är det också viktigt att alla känner att de har möjlighet att påverka, säger Sven-Erik Bergström.

– När vi jobbat med vår handlingsplan har vi insett att vi bör samråda med allmänheten tidigt i processen, så att både män och kvinnor kommer till tals, säger Sandra Trzil, som är översiktsplanerare. ►

## ”Upplevelsen av otrygghet är en sådan sak som kvinnor ofta lyfter fram”



**Ett sätt att engagera medborgarna** är göra en vardagslivskartläggning. Alla byalag har fått en inbjudan att vara med och besvara frågor om hur livet ser ut på ett vardagsplan i varje ort.

– Det handlar inte i första hand om var man vill att vi ska bygga, utan vad man värdesätter i sin omgivning. Var vitsipporna finns, hur marken är beskaffad, var vattendragen går, var det finns rasrisk eller radon vet vi sedan tidigare. Men hur fungerar resandet till och från jobbet, med lämning av barn på dagis och skola, var handlar man? Och hur används omgivningen för rekreation och fritid och var finns de sociala mötesplatserna? Det är upplevelsevärden av sin boendemiljö som vi vill ha med i beslutsunderlaget och de upplevelserna kan se olika ut beroende på om vi är män eller kvinnor, säger Sven-Erik Bergström.

– Upplevelsen av otrygghet är en sådan sak som kvinnor ofta lyfter fram, säger Sandra Trzil.

Statistiken får också en viktig roll i inhämtandet av kunskap.

– Vi har statistik på var folk bor och vem som bor var och den är oftast könsuppdelad. Det nya är att vi vill analysera

bland annat utifrån ett jämställdhetsperspektiv för att se nuläget och eventuella mönster, säger Sven-Erik Bergström.

**Ytterligare ett sätt att öka jämställdheten** är att försöka få med lika många män och kvinnor i de arbetsgrupper som deltar.

– En annan tanke som slagit oss är att vi måste fundera över hur vi når ut för att nå både män och kvinnor. Var ställer vi ut vår översiktsplan, hur annonserar vi, vilket språk använder vi, vilken är tiden för möten? säger Sandra Trzil. Det är så lätt att göra som man alltid har gjort.

Sven-Erik Bergström och Sandra Trzil menar att den stora poängen med jämställdhetsprojektet har varit att bli medvetna om ännu en dimension i arbetet med översiktsplanen.

– Vi öppnar ögonen för perspektivet män/kvinnor. Sedan är det så att alla andra aspekter måste vägas in i de överväganden vi gör, säger Sandra Trzil.

– För att vi ska kunna få en förändring måste vi få större kunskap. Då kan vi se om någon är diskriminerad och på så vis blir vi mer vaksamma på det vi gör, säger Sven-Erik Bergström. ■



### Hållbar jämställdhet

**Var?** Marks kommun, Kommunledningskontoret, Plan- och bygglovkontoret, Miljökontoret

**Frågeställning:** Hur får vi in sociala aspekter, däribland jämställdhet, tillsammans med ekologiska och ekonomiska aspekter i vår översiktsplan? Hur får vi fokus på jämställdhetsperspektivet i arbets- och beslutsprocessen i mötet med medborgarna och i ställningstagandena i översiktsplanen?



## ”Man ska inte gå härifrån och känna sig kränkt efter ett dåligt bemötande som grundar sig på om man är kvinna eller man”

**Anne Andersson och hennes tre kollegor** i receptionen på kommunhuset i Tranemo är ofta de första besökarna möter. Ett trevligt och vänligt bemötande är därför extra viktigt, men hur jämställt är det egentligen och behandlar man besökarna lika eller olika utifrån kön? Frågan hade inte väckts tidigare, men i projektet Hållbar jämställdhet fick de tillfälle att göra en första sondering.

– Man ska inte gå härifrån och känna sig kränkt efter ett dåligt bemötande som grundar sig på om man är kvinna eller man, säger Joanna Larsson, eu-samordnare, som tillsammans med folkhälsosamordnare Sara Lindberg har hjälpt Anne med studien.

Det är alltid svårt att veta hur det egna beteendet egentligen är. Så visst trodde nog receptionspersonalen att de inte gjorde någon skillnad innan undersökningen startade.

– Och det är ju naturligtvis bra om det verkligen är så. Men om det nu visade sig att vi inte behandlar människor likvärdigt, så måste vi jobba på det. Det är ju ingen kritik mot någon, utan ett tillfälle att göra vår service bättre, säger Anne Andersson.

**Anne, Joanna och Sara tog fram en enkät** och la ut den på disken i receptionen. Samma enkät fanns också på kommunens webbplats under en månads tid. Det var viktigt att den var enkel, bestod av kryssfrågor och inte längre än en A4-sida.

– Den skulle vara smart, täcka in så mycket som möjligt och samtidigt vara kortfattad. Vi ville ju att människor skulle ha tid att besvara den också, säger Joanna Larsson.

Totalt lämnades 23 enkätsvar in, 15 i receptionen och åtta på webben. Lite väl klen för att dra några vidare

slutsatser och inga svar som direkt kunde härledas till kön, säger Anne Andersson.

– Den stora majoriteten svarade att de var mycket nöjda med bemötande. Bland de tre som var missnöjda uppgav en man att han trodde han blev dåligt bemött på grund av sin ålder, en kvinna att handläggaren förmodligen hade en dålig dag och en annan kvinna att det berodde på hennes etnicitet.

**Att diskutera jämställdhet** utifrån ett medborgarperspektiv är kvalitetshöjande, menar de tre. Och även i privatlivet har projektet inneburit en ögonöppnare.

– Det sätter igång många tankar. Exempelvis var det någon som berättade för mig att hon hade suttit på ett möte med lika många män som kvinnor, men märkt att männens taltid var oerhört mycket större, säger Joanna Larsson.

– På det här viset går det verkligen att förändra. Som de på ambulansen som upptäckte att de gav mycket mer smärtlindring till män än till kvinnor, säger Anne Andersson.

– Vår enkätundersökning visade inte lika tydliga resultat, men bara att lyfta frågan och öka medvetenheten är bra, säger Sara Lindberg.

**Tankarna att gå vidare** finns hos Anne Andersson, Sara Lindberg och Joanna Larsson. Brist på tid är en försvårande faktor. Men inte engagemanget.

– Något som skulle vara intressant är att undersöka hur mycket tid vi lägger på män respektive kvinnor och om bemötandet ser olika ut och på det viset gå djupare, men sedan beror det på vilka resurser som finns och vad politikerna vill, säger Anne Lindberg. ■

**Hållbar jämställdhet**  
**Var?** Tranemo kommun,  
Kommunstyrelseförvaltningen  
**Frågeställning:** Bemöts manliga  
och kvinnliga medborgare likvärdigt i  
kommunhusets reception?



## ” Vi började med idrottshallen och det har lett till ringar på vattnet ”

– Det är viktigt att komma in tidigt med barnen, men för att få hållbar jämställdhet behöver vi börja med de vuxna och de vuxnas värderingar.

Det säger Eva Westlund, utvecklingsledare i Vårgårda kommun.

I Vårgårda har utbildningsförvaltningen valt att titta på hur fritidshemmens aktiviteter i idrottshallarna ser ut och om de ger barnen utrymme att pröva och utveckla förmågor och intressen oberoende av vilket kön de tillhör. En personal per skola i kommunen valdes ut till styrgruppen.

– Sedan valde vi ämne utifrån något som var gemensamt för fritidshemmen så att vi kunde jobba ihop. Då blev det idrottshallarna, säger Eva Westlund.

Statistik, observationer och intervjuer samlades in och



analyserades. Resultatet visar att pojkar tar mer plats och kräver större utrymme.

– Men det kan bero på vilken vuxen som är närvarande. Min manliga kollega upplever kanske inte att pojkar är mer ►

## ”Att välja fritt är inte alltid så fritt”



”brötiga” än flickor. Det är något jag skulle vilja gå vidare med, säger Mari Berlin, som är fritidspedagog.

En slutsats de drar är att pedagogerna bör gå in och styra mer.

– Nyligen lät vi barnen föreslå vad de ville göra. Pojkarna ville spela fotboll och flickorna göra indianleken. Det fick de, men vi ställde som krav att alla spelade fotboll halva tiden och sedan var alla med på indianleken. Och det gick jättebra, säger Pernilla Johansson.

– Ja, kanske behöver de mer styrning. Barnen är redan färgade av sin könsroll, så att välja fritt är inte alltid så fritt, säger Inger Sundén.

**De sju i styrgruppen menar att** den stora vinsten är den ökade medvetenheten i gruppen. Nu är det självklart att reagera och reflektera kring frågor som man inte sett tidigare.

– Utifrån det vi har fått oss till livs i form av föredrag, seminarier och diskussioner är det här det bästa jag har varit med om under alla mina år i skolan. Vi började med idrottshallen och det har lett till ringar på vattnet så att nya frågeställningar dyker upp hela tiden, säger Mari Berlin.

Kollegan Pernilla Johansson instämmer och ger ett exempel.

– Vi har ett gemensamt rum för dockvrå, bygglek och rollek. Jag vet att om man har olika rum brukar pojkar vara i byggleken och flickorna i dockvrån, så det jag vill veta är om vi har lika många flickor som pojkar i vårt rum och vad de leker med.

Även Inger Karlsson håller med.

– Bieffekterna är det som jag tror kommer att få konsekvenser framöver, att vi har blivit så mycket mer medvetna.

Men för att bygga in ett hållbart jämställdhetstänk måste hela arbetsgruppen på de sju skolornas fritidshem bli delaktiga. Ett sätt är genom de nätverksträffar de startat under projektiden. Och dem tänker de fortsätta med.

– Samtidigt måste ni vara lite obekväma. Ställ frågor, ifrågasätt, säger Eva Westlund.

– Jag fick till exempel frågan från en kollega varför man inte kan säga flicklego! säger Mari Berlin.

Hur går de nu vidare?

– Jag tror diskussionerna och frågorna kommer att spreta lite och bero på de olika fritidshemmen. På ett fritidshem kanske man får fråga sig varför det är fler pojkar som går till idrottshallen. På ett annat som inte har samma problem kanske en annan fråga är aktuell, säger Eva Westlund.

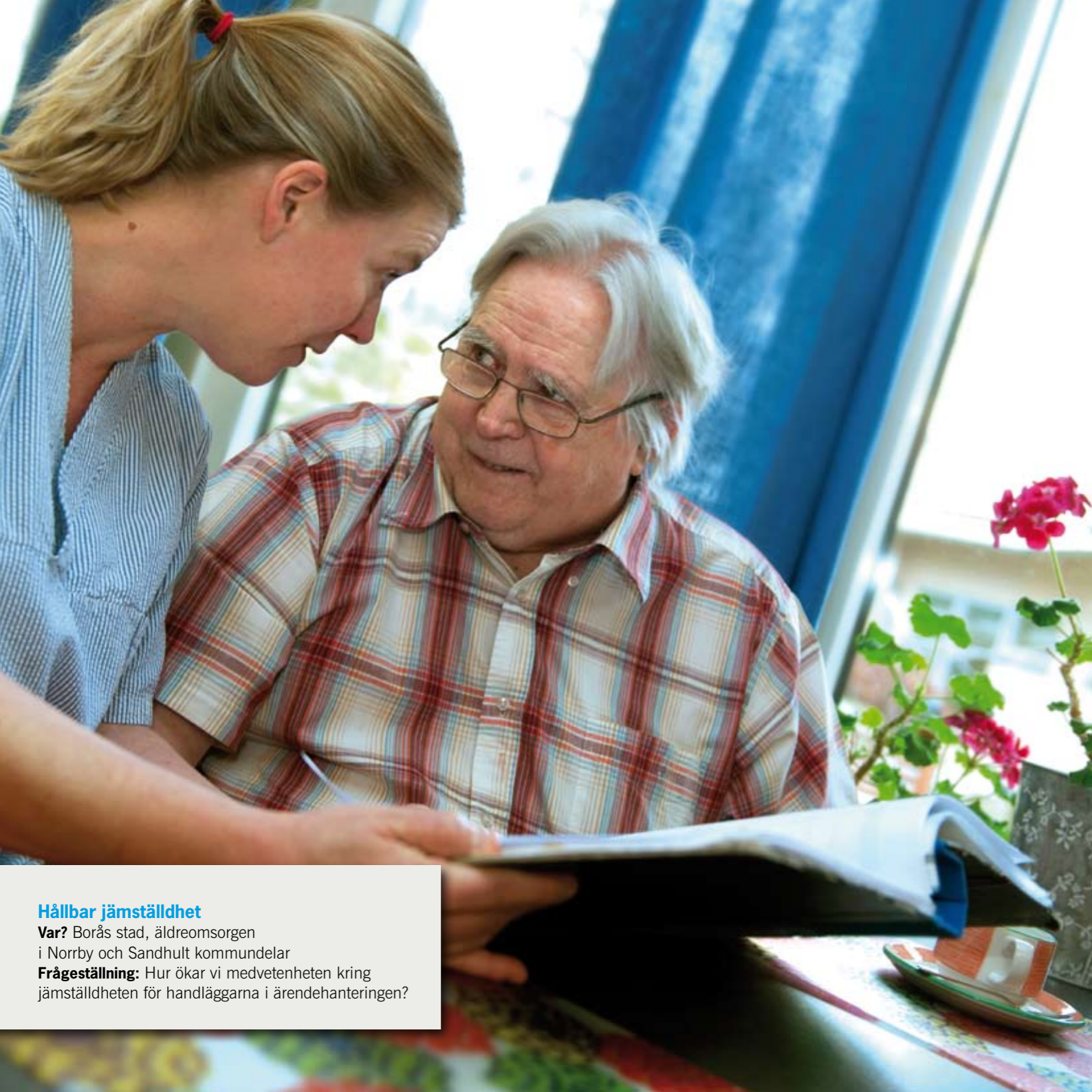
– Men vad som än händer innebär det en utveckling framåt, säger Inger Karlsson. ■

### Hållbar jämställdhet

**Var?** Vårgårda kommun,

utbildningsförvaltningen, fritidsverksamheten

**Frågeställning:** Ger aktiviteterna i våra idrottshallar utrymme för barnen att pröva och utveckla förmågor och intressen oberoende av könstillhörighet?



### Hållbar jämställdhet

**Var?** Borås stad, äldreomsorgen i Norrby och Sandhult kommundelar

**Frågeställning:** Hur ökar vi medvetenheten kring jämställdheten för handläggarna i ärendehantering?

## ”Vi har kommit långt genom att börja reflektera kring de rutiner vi har”

**Kommundelarna Sandhult och Norrby** i Borås ville bli mer medvetna om hur man hanterar ärenden inom äldreomsorgen ur ett jämställdhetsperspektiv. Därför kom fokus att hamna på biståndshandläggarna och deras bedömningar.

– Känslan många handläggare har är att man inte gör någon skillnad på män och kvinnor när man bedömer insatser. Men vi ville lyfta fram att det ändå är viktigt att man är medveten om aspekten jämställdhet, för vi vet att aktuell forskning visar på att det finns ojämställdhet i rutinerna, säger Maria Hallberg, som är utvecklingsledare och enhetschef för biståndshandläggarna.

Därför är kunskap a och o, menar hon. Hur ser forskningen ut, hur gör de på andra platser i landet och vilka goda exempel från andra håll kan vi inspireras av?

**För att börja** i någon ände lät man biståndsbedömarna dra aktuella ärenden, men avmarkera könet.

– Där fick vi fram en rad frågetecken, säger Kristina Reinholdsson, personalsekreterare som också ingått i arbetsgruppen tillsammans med Marita Hagberg som är controller.

Ett frågetecken är hur opartisk bedömningen egentligen är av vem som har rätt till särskilt boende. Ett viktigt kriterium är hur stor otrygghet i hemmet den sökande

känner. Att kvinnor upplever en större otrygghet, är villiga att formulera den och på grund av det lättare får plats i särskilt boende är något de vill fundera vidare på. Stämmer detta och hur går man i sådana fall tillväga för att få en mer jämställd bedömning?

– Slutsatsen vi kan dra av statistiken vi fått fram är att vi inte kan se någon direkt snedfördelning mellan kvinnor och män när det gäller att bevilja särskilt boende. Av de som år 2010 bott på säbo och är äldre än 75 år är 68 procent kvinnor, att jämföra med att 62 procent av de som är äldre än 75 år är kvinnor, säger Marita Haglund.

– Men i det här skedet har kommit långt genom att börja reflektera kring de rutiner vi har, säger Maria Hallberg.

– Det väsentliga sedan är att vi får in jämställdhetsaspekten i våra styrdokument och i beslutsprocessen, säger Kristina Reinholdsson.

**Nästa steg är** att formulera en handlingsplan för hur man går vidare samtidigt som de ska gå över checklistor och bedömningskriterier vid ärendehantering.

– Och när vi ser över äldreomsorgsplanen ska jämställdhetsperspektivet in. Det är viktigt att vi sätter luppen på det här och synliggör hur vi jobbar, säger Maria Hallberg. ■

**”Jämställdhet mellan kvinnor och män är en grundläggande rättighet för alla och ett omistligt värde i en demokrati. För att denna rättighet ska förverkligas är det nödvändigt, inte endast att den erkänns i lag, utan också att den tillämpas effektivt på alla områden, såväl politiska, ekonomiska och sociala som kulturella.”**

Council of European Municipalities and Regions,  
Den europeiska deklarationen för jämställdhet mellan kvinnor och män  
på lokal och regional nivå.



Denna satsning sker med stöd av SKL:s Program för Hållbar Jämställdhet som har beviljats 145 miljoner kronor från regeringen för att stödja Sveriges kommuner, landsting och regioner i arbetet med att utveckla jämställda verksamheter.