



### Grundskolenämnden

§ 66

Dnr GRN 2023-001693.5.0.1

## Avveckling av Svedjeskolan

### Grundskolenämndens beslut

Grundskolenämnden föreslår Kommunfullmäktige besluta att Svedjeskolan avvecklas sommaren 2025.

Grundskolenämnden ger Grundskoleförvaltningen i uppdrag att planera för en avveckling av Svedjeskolan.

### Reservationer

Ted Thilander (KD), Martin Sörbom (SD) och Sebastian Hjalmarsson (SD) reserverar sig till förmån för Ted Thilanders och Martin Sörboms alternativa förslag.

### Sammanfattning av ärendet

Grundskolenämnden har behov av att överväga strukturella åtgärder över tid för att ha en skolorganisation som på bästa sätt tillgodoser god undervisning för alla elever i Borås Stad. Så stor andel som möjligt av tillgängliga medel ska nyttjas i det elevnära arbetet för elevernas kunskapsutveckling och trygghet, till exempel för pedagogisk personal och läromedel.

Grundskolenämnden föreslår därför Kommunfullmäktige besluta att Svedjeskolan avvecklas sommaren 2025. Den årliga minskade kostnaden beräknas till cirka sex miljoner kronor.

Eleverna kommer att beredas plats i Fredriksborgskolan F-6 tillsammans med eleverna från Daltorpskolan F-6. Även personalen vid Svedjeskolan kan beredas placering vid Fredriksborgskolan F-6, vilket är till fördel för att skapa trygghet. Elever och personal kommer till nya och ändamålsenliga lokaler för god undervisning och arbetsmiljö, samt med en fint utformad skolgård.

För eleverna kan flytten till en ny skola upplevas på ett negativt sätt, man lämnar en invand fysisk miljö och plats, och kommer till en ny. För de flesta av eleverna som går på Svedjeskolan ligger Fredriksborgskolan längre bort från hemmen, vilket även det kan upplevas på ett negativt sätt. Vägen till skolan blir en annan och för de flesta av eleverna också längre. Riskerna för elevernas upplevda osäkerhet och otrygghet ska beaktas i det fortsatta arbetet om Svedjeskolan avvecklas. Det ska ske under nuvarande läsår inför flytten och i starten av nästa läsår.

Skolans lokaler är slitna och i behov av omfattande renovering samt ombyggnation för att uppfylla styrdokument både för grundskola samt elevhälsans insatser. Bedömningen utifrån skolans utformning och status är att



### Grundskolenämnden

det i så fall blir en nybyggnation till en bedömd kostnad om cirka 50 miljoner kronor för en enparallellig F-6-skola.

#### Beslutsunderlag

1. Barnkonsekvensanalys
2. Analys Svedjeskolan ekonomisk besparing
3. Beskrivning av Fredriksborgskolan
4. PM Svedjeskolan
5. Riktlinjer för ny- och ombyggnation av grundskolor
6. Svedje underlag
7. Rapport Svedjeskolan utredning till Grundskolenämnden
8. Beslut om förbud F-3 Kyllared 1.101

#### Yrkanden

Ted Thilander (KD) och Martin Sörbom (SD) yrkar att Grundskolenämnden beslutar i enlighet med deras alternativa förslag att: Grundskolenämnden beslutar att lägga ärendet till handlingarna utan ytterligare beredning. (se bilaga)

Per Carlsson (S) yrkar att Grundskolenämnden beslutar i enlighet med utskickat förslag att: Grundskolenämnden föreslår Kommunfullmäktige besluta att Svedjeskolan avvecklas sommaren 2025.

Grundskolenämnden ger Grundskoleförvaltningen i uppdrag att planera för en avveckling av Svedjeskolan.

#### Propositionsordningar

Ordförande ställer förslaget på bifall dels till sitt eget yrkande och dels till Ted Thilanders och Martin Sörboms alternativa förslag och finner det förstnämnda yrkandet med övervägande ja besvarat.

Peter Skoglund  
HandläggareDatum  
2024-04-16Instans  
**Grundskolenämnden**  
Dnr GRN 2023-00169 3.5.0.1

## Svedjeskolan, förslag till avveckling

### Grundskolenämndens beslut

Grundskolenämnden föreslår Kommunfullmäktige besluta att Svedjeskolan avvecklas sommaren 2025.

Grundskolenämnden ger Grundskoleförvaltningen i uppdrag att planera för en avveckling av Svedjeskolan.

### Sammanfattning

Grundskolenämnden har behov av att överväga strukturella åtgärder över tid för att ha en skolorganisation som på bästa sätt tillgodoser god undervisning för alla elever i Borås Stad. Så stor andel som möjligt av tillgängliga medel ska nyttjas i det elevnära arbetet för elevernas kunskapsutveckling och trygghet, till exempel för pedagogisk personal och läromedel.

Grundskolenämnden föreslår därför Kommunfullmäktige besluta att Svedjeskolan avvecklas sommaren 2025. Den årliga minskade kostnaden beräknas till cirka sex miljoner kronor.

Eleverna kommer att beredas plats i Fredriksborgskolan F-6 tillsammans med eleverna från Daltorpskolan F-6. Även personalen vid Svedjeskolan kan beredas placering vid Fredriksborgskolan F-6, vilket är till fördel för att skapa trygghet. Elever och personal kommer till nya och ändamålsenliga lokaler för god undervisning och arbetsmiljö, samt med en fint utformad skolgård.

För eleverna kan flytten till en ny skola upplevas på ett negativt sätt, man lämnar en invand fysisk miljö och plats, och kommer till en ny. För de flesta av eleverna som går på Svedjeskolan ligger Fredriksborgskolan längre bort från hemmen, vilket även det kan upplevas på ett negativt sätt. Vägen till skolan blir en annan och för de flesta av eleverna också längre. Riskerna för elevernas upplevda osäkerhet och otrygghet ska beaktas i det fortsatta arbetet om Svedjeskolan avvecklas. Det ska ske under nuvarande läsår inför flytten och i starten av nästa läsår.

Skolans lokaler är slitna och i behov av omfattande renovering samt ombyggnation för att uppfylla styrdokument både för grundskola samt elevhälsans insatser. Bedömningen utifrån skolans utformning och status är att det i så fall blir en nybyggnation till en bedömd kostnad om cirka 50 miljoner kronor för en enparallellig F-6-skola.

## Ärendet i sin helhet

Grundskolenämnden har behov av att överväga strukturella åtgärder över tid för att ha en skolorganisation som på bästa sätt tillgodoser god undervisning för alla elever i Borås Stad. Så stor andel som möjligt av tillgängliga medel ska nyttjas i det elevnära arbetet för elevernas kunskapsutveckling och trygghet, till exempel för pedagogisk personal och läromedel.

De ekonomiska förutsättningarna inför 2024 medför befarade krav på anpassningar. I detta läge vill nämnden vidta organisatorisk och strukturell åtgärd genom avveckling av Svedjeskolan, för att få bättre förutsättningar för en effektiv skolorganisation och så långt som möjligt bibehålla personalbemanningen kring eleverna.

Svedjeskolan har cirka 160 elever och 20 anställda. Nuvarande årskurs 6 berörs inte av förändringen vilket medför att cirka 130 elever berörs av denna strukturella åtgärd. Skolans lokaler är slitna och i behov av omfattande renovering samt ombyggnation för att uppfylla styrdokument både för grundskola samt elevhälsans insatser. Bedömningen utifrån skolans utformning och status är att det i så fall blir en nybyggnation.

Svedjeskolans elever har idag sin undervisning i tre skolenheter. Merparten av undervisningen sker på Svedjeskolan, slöjd genomförs på Daltorpskolan F-6 i lokalmodulen Kronäng 2, med slöjdlärare från Daltorpskolan F-6.

Undervisningen i hem- och konsumentkunskap samt moderna språk genomförs på Daltorpskolan 7-9.

## Beskrivning av nuvarande byggnader

Det finns en huvudbyggnad samt två lokalmoduler på skolan. Den ena modulen ingår i skolans ordinarie lokalbestånd och den andra modulen är en tillfällig modul för att klara övergångsperioden från två paralleller F-3 till en parallell F-6. Till den tillfälliga modulen har även en modul för elevhälsa dockats på och även den är tillfällig. De tillfälliga modulerna har tidsbegränsade bygglov. I huvudbyggnaden finns en lokal för fritidshem, två klassrum, matsal, idrottssal, några kontor och personalrum. I ordinarie lokalbestånd för skolverksamhet har skolan klassrum för en parallell F-6 med tillhörande fritidshem.

De tillfälliga modulerna kommer att behöva tas bort när byggloven går ut. Skolan kommer då sakna lokal för elevhälsa igen.

Köket är ett mottagningskök och skolmaten tillagas på Kristinebergsskolan. Efter tillagning körs maten till mottagningsköket på Svedjeskolan för att hanteras där inför servering.





Huvudbyggnaden i vy från skolgården.

En omfattande renovering är inte aktuell utifrån byggnadens grundläggande utformning, struktur och status. Den ordinarie skolmodulen med de sex klassrummen är frånskild från huvudbyggnaden samt saknar funktionella grupprum. Små förråd mellan klassrummen har inretts med bänkar som provisoriska grupprum. Dessa saknar fönster och ventilation.



Ordinarie skolmodul.



Ordinarie skolmodul.

Den ordinarie skolmodulen består av tre sammansatta delar där varje moduldel innehåller två klassrum. Dessa klassrum saknar funktionella grupprum. Varje moduldel har en egen entré. Det finns ingen väg igenom modulerna utan man måste gå utomhus för att byta klassrum. Vid ingången finns toalett samt hyllor och krokar till eleverna i de två klassrummen.



Varje entré leder in till ett kapprum med ett klassrum till höger och ett klassrum till vänster.



Entré till ordinarie skolmodul.

I den tillfälliga modulen finns två klassrum, toalett samt grupprum och även en pådockad modul för elevhälsa. Bygglovets för denna modul är anpassad tills dess att Svedjeskolan har sju klasser i årskurserna F-6. Därefter kommer den att tas bort.



Tillfällig skolmodul.

### **Idrottssal och undervisning i idrott**

Svedjeskolan har en mycket liten idrottssal. Det är bara Tummarpskolan av Borås Stads skolor som har en liknande och där går elever upp till årskurs tre. Tummarpskolan planeras byggas om och ny idrottshall beräknas vara klar under 2027. Idrottssalens storlek medför att vissa moment i kursplanen för idrott och hälsa inte kan utföras med god kvalitet.

Ett centralt syfte med undervisningen i idrott och hälsa är att eleverna ska utveckla allsidiga rörelseförmågor. Allsidig rörelseförmåga innebär ett mångfacetterat och medvetet rörelsekunnande där eleverna utvecklar sin förmåga till rörelseglädje, koordination, kondition, styrka, rörlighet, mental förmåga och motivation. Det innebär idrott, lekar, danser, spel samt andra

former av rörelseaktiviteter med eller utan redskap som utförs individuellt eller i grupp.

Från och med årskurs fyra tillkommer vissa spel och idrotter och andra rörelseaktiviteter inomhus. Dessa aktiviteter utvecklar de sammansatta rörelseformerna. Genom detta innehåll utvecklar också eleverna förmågan att anpassa sina rörelser med hänsyn till den fysiska och sociala omgivningen, till exempel genom att samspela med andra eller att utnyttja spelytan i ett bollspel. En så liten idrottssal som den på Svedjeskolan försvårar arbetet med det centrala innehållet i kursplanen. I nya Fredriksborgskolan finns en fullstor idrottshall.

### **Beräkning av nybyggnation**

Utifrån att bedömningen är att det inte är ett alternativ med renovering och ombyggnation, då Svedjeskolans byggnader strukturellt inte uppfyller krav och funktion är alternativet en nybyggnation. Eleverna skulle då behöva evakueras. De investeringar i lokaler och utemiljö som skulle krävas utifrån en nybyggnation av Svedjeskolan beräknas till cirka 50 miljoner kronor för en enparallellig skola.

Grundskolenämnden har i riktlinjer för ny- och ombyggnation beslutat att nya skolor byggs för ett större antal elever och lärare vilket ger rektor större handlingsfrihet och flexibilitet i organiseringen och uppdragsfördelningen i skolan. Skolan kan organisera arbetslag som gynnar tex kvalitén vid planering, genomförande och bedömning av undervisningen. Det är lättare att då organisera skolan för att möta elevernas behov. Utifrån riktlinjerna beräknas kostnaden för en skola med en parallell om cirka 2000 kvm till 50 miljoner kr och en skola med två paralleller om cirka 4000 kvm till 100 miljoner kr.

Samtidigt gör Grundskolenämnden bedömningen att det är begränsade förutsättningar på Svedjeskolans tomt. Den är för liten och ligger inklämd mellan vägar, Lilla Transåssjön och Dammsvedjans kyrka. Nämnden anser att det är mycket tveksamt att investera i en nybyggnation av Svedjeskolan med hänsyn till förutsättningarna.

### **Framtida behov av fastigheten inom Borås Stad**

Vid analys av Borås Stads lokalresursplanering har behov uttryckts från annan verksamhet inom Borås Stad, som kan leda till övertagande av Svedjeskolans fastighet. Detta kommer då medföra att en nyetablering eller inhyrning av extern fastighet till denna andra verksamhet inte behövs.

### **Placering av elever**

Om Svedjeskolan avvecklas kommer eleverna att beredas plats i Fredriksborgskolan F-6 tillsammans med eleverna från Daltorpskolan F-6. Även personalen vid Svedjeskolan kan beredas placering vid Fredriksborgskolan F-6. Fredriksborgskolan håller på att byggas och kommer att vara klar i juni 2024. Elever och personal kommer till nya och ändamålsenliga lokaler för god arbetsmiljö, och med en fint utformad skolgård. Förutsättningarna för att skapa en god inlärningsmiljö är bättre i Fredriksborgskolan än i Svedjeskolan. Den nya skolan byggs så att varje enhet

har sin egen yta. I F-6 har varje årskurs sin egen hemvist, där inga andra elever passerar igenom. Där finns det kapprum, torkskåp, klassrum med tillhörande grupprum, yta för fritidshemmet med kök, lärarnas arbetsrum.

Eleverna på Svedjeskolan kommer att gå i den nya skolan tillsammans med sina nuvarande skolkamrater, vilket bedöms komma att bidra till trygghet och trivsel. Bedömningen är även att de flesta i personalgruppen kommer att följa med till Fredriksborgskolan, vilket även det kommer att bidra till elevernas trygghet.

För eleverna kan flytten till en ny skola upplevas på ett negativt sätt, man lämnar en invand fysisk miljö och plats, och kommer till en ny. För de flesta av eleverna som går på Svedjeskolan ligger Fredriksborgskolan längre bort från hemmen, vilket även det kan upplevas på ett negativt sätt. Vägen till skolan blir en annan och för de flesta av eleverna också längre. Riskerna för elevernas upplevda osäkerhet och otrygghet ska beaktas i det fortsatta arbetet om Svedjeskolan avvecklas. Det ska ske under nuvarande läsår inför flytten och i starten av nästa läsår.

Grundskoleförvaltningens erfarenheter av flera skolenheters byten av lokaler de senaste åren är att det går att skapa god trygghet för eleverna även i sådana situationer. Faktorer som bidrar till trygghet är personal som eleverna känner, skolkamraterna, förberedelser och planering som är känd av eleverna. Exempel på skolenheter som bytt lokaler de senaste åren är Särilaskolan F-6, Sjömarkenskolan, Myråsskolan och Daltorpskolan F-6.

Skolenheten Fredriksborgskolan 7-9 kommer inte att starta läsåret 24/25, utan dessa lokaler kommer att användas för Erikslundskolan 7-9 under tiden som den skolan byggs ny. Eleverna som går ut årskurs sex på Fredriksborgskolan kan alltså inte välja Fredriksborgskolan 7-9 i skolvalet under de närmsta åren. Detta är en nackdel speciellt för eleverna i nuvarande årskurs fem, som då kommer att gå i Fredriksborgskolan i årskurs sex och sedan önska högstadieskola till årskurs sju. Detta gäller även eleverna på Daltorpskolan F-6 som har påbörjat sin skolgång i Daltorpskolans ordinarie lokaler för att sedan flytta till modulen Kronäng 2 och sedan i augusti 2024 flytta till den nybyggda Fredriksborgskolan. Eleverna i årskurs sex får sedan göra ett skolval till årskurs sju likt övriga elever i Borås Stad.

Andra exempel då det blivit på det här sättet är vid Gånghesterskolans renovering 2019. Eleverna påbörjade sin skolgång i Gånghesterskolan och gick sedan årskurs fem och sex i Tullengymnasiets gamla lokaler på Tullen i Borås, för att sedan göra ett skolval till årskurs sju. Och det samma har även gällt för elever i Särilaskolan F-6, Sjömarkenskolan och Myråsskolan. Det kommer även fler evakueringar i framtiden då skolbyggnader byggs om, då det blir på det här sättet.

Grundskolenämnden har gjort beräkningar om elevantal och lokalkapacitet inför förslaget om att avveckla Svedjeskolan. Antalet elevplatser kommer att räcka även utan Svedjeskolans kapacitet. En av orsakerna till det är Kunskapsskolans utökning med F-3 från 2021.

Nedan visas resultat av elevers trygghet i skolan ifrån skolklimatenkäten som eleverna i årskurs 4-6 och 7-9 gör årligen. I svaren på frågan om elevers



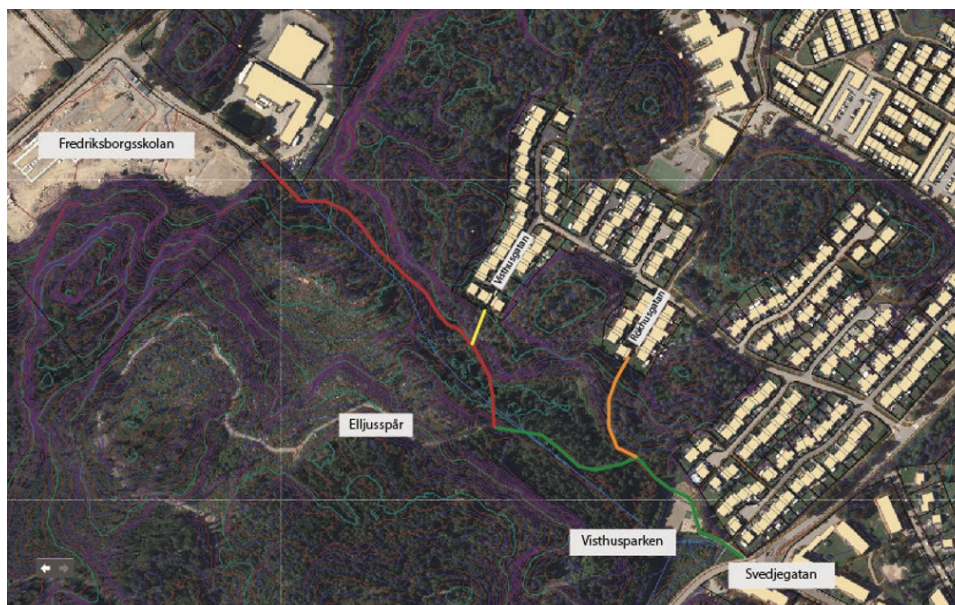
trygghet i skolan går det inte att hitta mönster kring storlek på skolor och inte heller skolors geografiska lägen. Elevers trygghet skapas främst av goda relationer mellan personal och elever, ett bra värdegrundarbete och bra kvalitet på undervisningen. Det går att skapa god trygghet i en stor skola likväl som i en liten skola.

### Jag känner mig trygg i skolan 2020-2023 årskurs 4-6

Skolenhet	Andel Stämmer helt och hållet, Stämmer bra. (%)				
	2020	2021	2022	2023	Medelvärde
Aplaredskolan F-6	97	89	96	100	95
Asklandaskolan F-6	92	91	92	93	92
Bergdalskolan F-6	95	91	89	90	91
Björkhöjdskolan F-6	Inga åk 4-6	Inga åk 4-6	Inga åk 4-6	88	88
Bodaskolan F-6	86	94	94	92	92
Borgstenaskolan F-6	90	88	89	90	89
Bredaredskolan F-6	91	85	77	76	82
Byttorpskolan F-6	84	91	88	92	89
Dalsjöskolan 4-6	88	92	86	96	91
Daltorpskolan F-6 Kronäng 2	87	79	92	94	88
Dannikeskolan F-6	91	81	76	86	83
Ekarängskolan F-6	93	91	88	92	91
Engelbrektskolan F-6	90	87	93	93	91
Erikslundskolan F-6	85	87	80	64	80
Fjärdingskolan F-6	90	91	86	90	89
Gula skolan F-6	94	93	92	90	92
Gånghesterskolan F-6	89	91	90	93	91
Hestra Midgårdskolan F-6	96	94	94	94	94
Kinnarummaskolan F-6	86	100	93	100	95
Kristinebergskolan F-6	86	83	80	88	84
Myråsskolan F-6	90	90	93	94	92
Målsrydskolan F-6	89	89	88	*	*
Rångedalaskolan F-6	Inga åk 4-6	Inga åk 4-6	83	86	86
Sandaredskolan F-6	91	94	86	95	91
Sandhultskolan F-6	80	81	95	90	87
Sjöboskolan F-6	83	92	86	88	87
Sjömarkensskolan F-6	95	94	86	90	91
Sparsörskolan F-6	85	91	93	93	90
Svaneholmskolan	98	94	100	100	98
Svedjeskolan F-6	Inga åk 4-6	50	85	86	81
Särlaskolan F-6	84	90	96	96	91
Trandaredskolan F-6	93	88	89	94	91
Viskaforsskolan F-6	67	80	81	90	80
Åsperedskolan F-6	81	89	92	95	89
<b>Borås Stad</b>	<b>89</b>	<b>89</b>	<b>89</b>	<b>91</b>	<b>90</b>

### Ny cykelväg

Från Dammsvedjan kommer en ny cykelväg att anläggas som knyter ihop Svedjegatan med gatan vid Fredriksborgskolan. Avståndet är cirka 800 meter. Cykelvägen kommer att vara klar innan skolstart i augusti 2024. Den kommer att gå igenom den del som påbörjar den planerade Viskans Park, som knyter ihop hela Borås från söder till norr.



Grön: färdig väg med belysning

Orange: färdig cykelbar väg

Röd: ny planerad cykelväg

Gul: stig som inte går att cykla, ska röjas från buskar

### Skolskjuts

För skolskjuts kommer ordinarie regler att gälla. För att ha rätt till skolskjuts ska avståndet mellan hemmet och skolan överstiga två kilometer för elever i förskoleklass till årskurs tre. För elever i årskurs fyra till sex ska avståndet överstiga tre kilometer. Ansökan om skolskjuts lämnas in till Tekniska förvaltningen enligt anvisningar på Borås Stads hemsida.

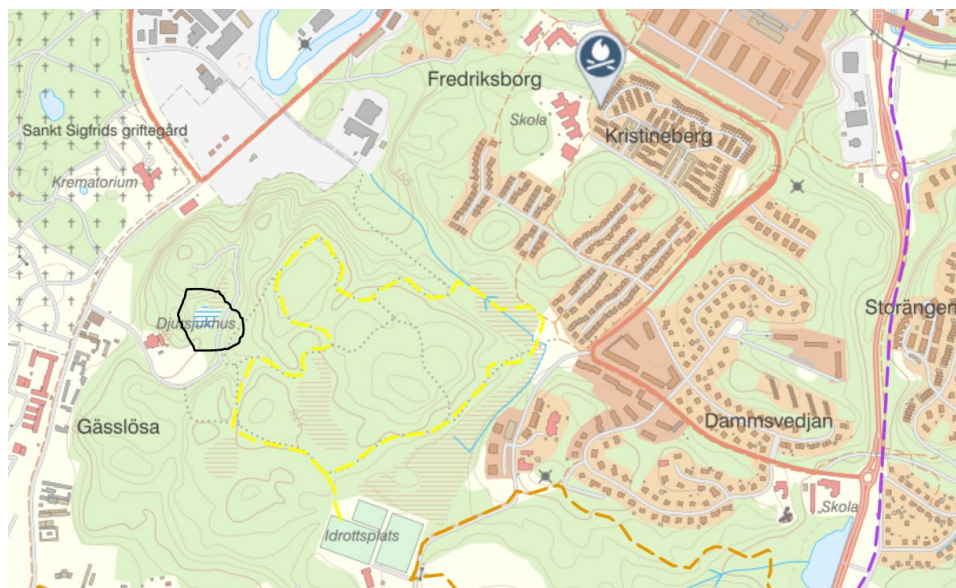
För linjetrafik kan linje 7 nyttjas. Den går från Hedvigsborg via Dammsvedjan till Svedjegatan, därifrån kan man gå cykelvägen till Fredriksborgskolan, ett avstånd på cirka 800 meter. Eller så kan man fortsätta i bussen via Kristineberg till Trandöbron och sedan är det gångväg till Fredriksborgskolan längs med Gässlösavägen, cirka 900 meter. Bussen går var 7/8 min.

För en del vårdnadshavare kan linje 2 nyttjas. Denna linje går från Trandared via Daltorpskolan och hållplats Trandögatan. Även denna linje har täta avgångar.

Sedan finns även linje 19 som går från Resecentrum via Göta till hållplats nära Fredriksborgskolan. Nackdelen med denna linje är att den har gles mellan avgångarna. Denna linje använder vårdnadshavare vid Daltorpskolan F-6 idag, då den går vidare ut mot modulen Kronäng 2 och sedan till Bosnäs.

### Slamlagunen vid Djursjukhuset Blå Stjärnan

Vid information rörande ärendet om Svedjeskolans avveckling och att erbjuda plats på Fredriksborgskolan, har frågan om slamlagunen vid djursjukhuset Blå Stjärnan kommit upp, se kartan nedan. Slamlagunen är utredd genom en miljörapport i samband med att detaljplanen för området kring Fredriksborgskolan antogs. I denna process var bland andra Länsstyrelsen inkopplad och detaljplanen godkändes. Platsen bedöms inte påverka verksamheten vid Fredriksborgskolan. Platsen är avspärrad med staket samt skyltar som beskriver att tillträde är förbjudet.



### Ekonomisk beräkning

Den ekonomiska beräkningen om Svedjeskolans avveckling innebär en minskad årlig kostnad på cirka sex miljoner kronor, vilken då istället kan fördelas genom en ökad elevpeng till skolorna för att öka bemanningen nära eleverna. Minskningen består av kostnader för lokaler, administration, skolverksamhet, transporter (skolmat, slöjd, hemkunskap, moderna språk) samt kost och lokalvård. Grundskolenämnden har under de senaste åren haft en förskjutning av kostnader från elevpeng till övriga kostnader utanför klassrummen.

De cirka sex miljonerna utgörs av nedanstående delar.

Kostnad för rektor	1 000 000 kr
Kostnad för skoladministratör	550 000 kr
Kostnad för lokaler	2 000 000 kr
Kostnad för lokalvårdare	460 000 kr (1 tjänst)
Kostnad för måltidspersonal	520 000 kr (1 tjänst)
Effektivisering av fritidshem	1 200 000 kr (stordriftsfördelar)
Interna resor till undervisning	200 000 kr (ca 432 resor per år)
Intern transport av skolmat dagligen	X kr (ej beräknad)
<u>Ekonomisk avvikelse vid små skolor</u>	<u>X kr (ej beräknad)</u>
<b>Summerat</b>	<b>5 930 000 kr</b>

Kostnaden för skolskjuts kan komma att utökas något. Den är svår att beräkna bland annat beroende på att vårdnadshavare som har behov av placering i fritidshem själva tar sina barn till skolan.

Den strukturella åtgärden att avveckla Svedjeskolan innebär att ekonomisk tilldelning omfördelas inom befintlig ram och flyttar tillbaka ersättning till skolornas elevpeng motsvarande cirka 15 tjänster utan utökade anslag till Grundskolenämnden. Den personella förstärkningen kan nyttjas för pedagogiska insatser och stödinsatser.

### **Grundskolenämndens förslag**

Grundskolenämnden föreslår att Kommunfullmäktige tar beslut om att Svedjeskolan avvecklas sommaren 2025.

Grundskolenämnden ger Grundskoleförvaltningen i uppdrag att planera för en avveckling av Svedjeskolan.

### **Beslutsunderlag**

1. Barnkonsekvensanalys
2. Analys Svedjeskolan ekonomisk besparing
3. Beskrivning av Fredriksborgskolan
4. PM Svedjeskolan
5. Riktlinjer för ny- och ombyggnation av grundskolor
6. Svedje underlag
7. Rapport Svedjeskolan utredning till Grundskolenämnden
8. Beslut om förbud F-3 Kyllared 1.101

### **Samverkan**

Information i FSG.

### **Beslutet expedieras till**

1. Kommunstyrelsen.
2. Lokalförsörjningsnämnden

Per Carlsson (S)

Ordförande

Ulf Karlsson  
Förvaltningschef





## Barnkonsekvensanalys om förslag om att avveckla Svedjeskolan

### Bakgrund

Grundskolenämnden föreslår Kommunfullmäktige att fatta beslut om nedläggning av Svedjeskolan och att elever och personal flyttar till den nybyggda Fredriksborgskolan höstterminen 2024, tillsammans med elever och personal från Daltorpskolan F-6.

### A: Ärendebeskrivning

<b>Beslut:</b> Beskrivning av ärendet som Rättighetsanalysen avser samt eventuell bakgrund till ärendet.	Bakgrunden framgår av nämndärendet som denna bilaga tillhör.
<b>Ansvarig enhet/verksamhet:</b>	Grundskolenämnden
<b>Beslutsdatum:</b>	2023-12-12

### B: Analysunderlag

Icke-diskriminering & jämlikhet

<b>B1: Vilka elever kommer att beröras av beslutet?</b>	Beslutet berör alla elever på samtliga skolor i Borås Stad på så vis att medel frigörs för att kunna behålla personaltäthet. Beslutet berör i synnerhet eleverna på Svedjeskolan som kommer att behöva byta skola.
<b>B2: Vilka diskrimineringsgrunder påverkas berörda rättighetsbärare av?</b>	Beslutet kan komma att beröra framtida elever med fysiska funktionsnedsättningar som skulle gått på Svedjeskolan på så vis att Fredriksborgskolan till skillnad från Svedjeskolan är fullt tillgänglighetsanpassad.
<b>B3: Vilka rättigheter i barnkonventionen har identifierats som viktiga i beslutsförslaget?</b>	Barnkonventionen: Artikel 3: Barns bästa i frågor som berör dem Artikel 12: Barns rätt till inflytande Artikel 28-29: Barns rätt till utbildning  FN:s konvention om rättigheter för personer med funktionsnedsättning; Artikel 24: Alla barn har rätt till fungerande skolgång
B4: Vad säger övriga nationella lagar, föreskrifter och riktlinjer om det som beslutet berör? beakta även kommunala	Skollagen 1 kap 9 § säger att utbildningen ska vara likvärdig.  Skollagen 2 kap 35-36 §§ påbjuder att det ska finnas lokaler och utrustning så att syftet med utbildningen ska kunna uppfyllas samt att det ska finnas skolbibliotek
Transparens & ansvarsutkrävande	
<b>B5: Hur ska informationen om beslutsförslaget kommuniceras?</b>	Beslutsförslaget framgår av nämndärendet och offentliggörs på kommunens hemsida 2023-12-01. Beslutet har föregåtts av möten med berörda vårdnadshavare.
<b>B6: Kan alla invånare/rättighetsbärare ta till sig denna information?</b>	Nej. Eleverna bedöms inte kunna ta till sig informationen i dess helhet.

<b>Delaktighet &amp; inkludering</b>	
<b>B7: Har berörda rättighetsbärare fått ge sina åsikter i ärendet? Vilka rättighetsbärare har tillfrågats?</b>	Svedjeskolans elevers vårdnadshavare har getts tillfälle att yttra sig och ställa frågor. Däremot har inte eleverna vare sig på Svedjeskolan eller de övriga kommunala skolorna getts tillfälle att yttra sig. Frågan har bedömts vara komplex och att vårdnadshavare bedöms ha företrätt sina barns intresse i frågan.
<b>B8: Vad tycker rättighetsbärarna om det som beslutet berör?</b>	Många av vårdnadshavarna på Svedjeskolan har framfört kritik till att eleverna ska få byta skola. De har framfört en oro för att det kommer att påverka deras barn negativt på olika sätt. Några har tyckt att förslaget är bra och framfört detta enskilt. De flesta som närvarat på mötena har inte uttryckt en personlig åsikt. Enligt uppgift försiggår en namninsamling för att samla opinion mot förslaget.
<b>B9: Har rättighetsbärarnas synpunkter beaktats? Beskriv hur åsikterna har beaktats.</b>	Vårdnadshavarna har ställt frågor kring många aspekter som inte tydligt framgått i det ursprungliga förslaget till nämndärende varför dessa nu lagts till för att ge en tydligare bild av bakgrund och bevekelsegrunder till beslutsförslaget.  Förslag har framförts om att helt eller delvis skjuta på flytten med motivet att det skulle minska oron för de elever som idag går på Svedjeskolan. Detta skulle dock innebära att det är en annan generation elever som skulle drabbas på samma sätt senare varför synpunkten inte har beaktats.

### C: Bedömning

<b>C1: Vilka negativa och positiva konsekvenser kan beslutet få för rättighetsbärarna?</b>	<p><b>Negativa effekter:</b> Det bedöms finnas en risk för att elever på Svedjeskolan kan känna oro och otrygghet inför förslaget om avveckling. Eleverna skulle lämna en skolmiljö som de är vana vid och komma till en ny som de behöver lära känna.</p> <p>Flertalet elever får en längre väg till skolan. Vissa kommer också att få så pass mycket längre till skolan att de kan bli aktuella för skolskjuts vilket skulle kunna kännas ovanligt.</p> <p>En del av eleverna i Svedjeskolan kommer att behöva byta skola två gånger under en kort</p>
--	--

	<p>tidsperiod. Det handlar främst om eleverna i årskurs 5, som kommer att gå årskurs 6 i Fredriksborgskolan för att sedan välja annan skola inför årskurs 7. Detta kan få negativa konsekvenser för de berörda eleverna vad gäller tryggheten.</p> <p>Vårdnadshavare som har barn som ska börja i förskoleklass i augusti 2024 och som har tänkt att önska Svedjeskolan berörs på ett negativt sätt av förslaget om avveckling. I nuvarande tidsperiod gör de skolvalet och det finns en osäkerhet när det inte finns ett beslut i frågan.</p> <p><b>Positiva effekter:</b> Avvecklingen av skolan gör att förvaltningen kan ha 15 fler tjänster för undervisning och stödåtgärder redan nästa år vilket gynnar alla elever i Borås Stad. I en relativt nära framtid är bedömningen att skolan skulle behöva byggas ny för ca 50 miljoner kr vilket skulle få negativ påverkan på lärartätheten i Borås Stad.</p> <p>Eleverna på Svedjeskolan bedöms få med sig de allra flesta av skolkamraterna och personalen till Fredriksborgskolan, vilket är positivt för att skapa trygghet.</p> <p>Eleverna på Svedjeskolan får gå i en skola med helt ändamålsenliga lokaler i en väsentligt mycket bättre arbetsmiljö och bättre organisatoriska förutsättningar.</p> <p>Fredriksborgskolan kommer att ha minst två paralleller vilket gör att det kan finnas möjlighet för elever som inte trivs i sin klass att kunna byta klass. En större skola kan också ge möjlighet för elever att lättare kunna hitta kamrater.</p> <p>Möjligheten att organisera undervisningen så att fler lektioner genomförs av lärare med rätt ämnesbehörighet gynnar elevernas kunskapsutveckling, samt med större flexibilitet för att möta elevers behov.</p> <p>Eleverna kommer inte längre behöva ta sig till andra skolor för få undervisning i slöjd, hemkunskap och moderna språk.</p>
<p><b>C2: Vilka möjliga intressekonflikter har identifierats?</b></p>	<p>Det finns en konflikt mellan önskemål om att behålla en skola mycket nära hemmet för de elever som idag går på Svedjeskolan och att alla elever inom förvaltningen får de bästa möjliga förutsättningarna för en god undervisning.</p>
<p><b>C3: Finns det kompensatoriska åtgärder?</b></p>	<p>För att minska avståndet till skolan bereds en ny belyst gång- och cykelväg mellan Svedjegatan och Fredriksborgskolan.</p>



	Elevernas eventuella oro och otrygghet ska hanteras med gängse trygghetsskapande arbete i skolan, samt information och besök på den nya skolan under våren 2024 om beslut om flytt fattas av Kommunfullmäktige.
--	---

Handläggare  
Peter Skoglund

## Svedjeskolan ekonomisk besparing vid avveckling

Den ekonomiska beräkningen kring Svedjeskolans avveckling innebär en minskad årlig kostnad på cirka sex miljoner kronor, vilket då istället kan fördelas genom en ökad elevpeng till skolor för att öka bemanningen nära eleverna. Minskningen består av kostnader för lokaler, administration, skolverksamhet, transporter samt kost och lokalvård. Grundskolenämnden har under de senaste åren haft en förskjutning av kostnader från elevpeng till övriga kostnader utanför klassrummen.

Den strukturella åtgärden att avveckla Svedjeskolan innebär att ersättning omfördelas inom befintlig ram och flyttar tillbaka ersättning till elevpeng motsvarande cirka 15 tjänster, för pedagogiska insatser och stödinsatser utan utökade anslag.

De cirka sex miljoner kommer av nedan summering.

Kostnad för rektor	1 000 000 kr
Kostnad för skoladministratör	550 000 kr
Kostnad för lokaler	2 000 000 kr
Kostnad för lokalvårdare	460 000 kr (1 tjänst)
Kostnad för måltidspersonal	520 000 kr (1 tjänst)
Effektivisering av fritidshem	1 200 000 kr (Stordriftsfördelar)
Interna resor	200 000 kr (ca 432 resor per år)
Ekonomisk avvikelse vid små skolor	X kr (Ej beräknad)
<b>Summerat</b>	<b>5 930 000 kr</b>

De resor som går från Svedjeskolan till andra skolenheter för undervisning där specialsäl saknas är slöjd, hemkunskap samt moderna språk. Slöjd (Både trä och metall samt textil) utförs på Kronäng2/Daltorp F-6. Moderna språk och hemkunskap utförs på Daltorpskolan 7-9.

De 432 resorna som utförs under dagtid kommer av;

Åk 3	Slöjd	1 ggr per vecka	2 resor
Åk 4	Slöjd	1 ggr per vecka	2 resor
Åk 5	Slöjd	1 ggr per vecka	2 resor
Åk 6	Slöjd	1 ggr per vecka	2 resor
Åk 6	Språk	1 ggr per vecka	2 resor
Åk 6	Hkk	1 ggr per vecka	2 resor

Totalt 12 resor per vecka Från Svedje till Daltorp/Kronäng2 eller Daltorpskolan 7-9. Under ett år finns det ca 36 schemaveckor vilket gör att det

blir ungefär 432 resor. Beroende på vilket bolag som används är kostnaden ungefär 440 kr per resa. Detta ger att de interna resorna kostar ungefär 200 000 kr per år.

**Lokalvård** kommer delvis vara en utökning på Fredriksborg. En flytt av lokalvård sker från Kronäng 2 samt från Erikslundskolan. Men i denna strukturella åtgärd går den lokalvård som utförs på Svedjeskolan att ta med som anpassning då den inte är kopplad till Fredriksborgskolan.

Inom **måltider** finns samma resonemang som inom lokalvård. Svedjeskolan är ett mottagningskök och skolmaten är tillagad i annat kök och levererad till Svedje. Nu kommer skolmaten tillagas på Fredriksborg av de som arbetar i detta nyöppnade kök där grunden är personal från Kronäng/Dalorp F-6. En analys behövs för hur en sammanförd bemanning kommer se ut.

Interna **resor** kommer helt att utebli. Elever från Svedjeskolan samt Dalorp F-6 kan ha Moderna språk samt Hemkunskap på den evakuerade skolan Erikslund 7-9. Egna slöjdsalar finns på Fredriksborgskolan.

**Fritidshemmet** kräver även en extra beräkning hur kostnaden för en sammanslagen verksamhet ställer sig i förhållande till kostnaden för fritidshemmet på Svedjeskolan och Dalorp F-6. Generellt visar alla analyser att det finns en ökad kostnad per elev på mindre fritidshem då öppningstider och stängningstider är samma samt kravet på minimalt ensamarbete. Det gör att det finns strukturella stordriftsfördelar på ett fritidshem jämfört med att bemanna 2 mindre fritidshem.

För **administration** finns en minskad kostnad. Antalet medarbetare på de 3 enheterna som rektor Fredriksborg F-6 inkl Kommklass kommer ansvara för är 60 medarbetare. Där finns även redan en biträdande.

Det gör att befintlig administration kan ta hand om det totala antalet personal och en effektivisering görs av 1 rektor samt 1 skoladministratör. Det finns även andra administrativa funktioner som kan komma att ses över vid en sammanslagning och då samordnas te x PC-ombud och IKT-pedagoger.

Till dessa ca sex miljoner kronor tillkommer även en möjlig ekonomisk besparing genom att en ekonomisk avvikelse uteblir. Vid minskat antal elever uppkommer en problematik att ”hålla sig inom tilldelad budget”. En större organisation skapar bättre förutsättningar för att omfördela resurser inom budget och därmed inte resultera i ett underskott.

En alternativ beräkning har gjorts för en nybyggnation av skola. En mindre 1 parallell skola upptar ca 2000-2500 kvm och en 2 parallell skola är 4000-5000 kvm. Nyproduktionspris ligger på minst 25 000 kr per kvm och en ny skola kommer därav kosta 50 miljoner kronor för en parallell skola och 100 miljoner kronor för 2 parallell skola.

## **Beskrivning Fredriksborgskolan, Grundskoleförvaltningen Borås Stad**

Nybyggnation skola, planerad klar juni 2024

Fredriksborgskolan är en F-9 skola med en inkluderad särskild undervisningsgrupp Kommunikationsklass åk 1-9 samt anpassad grundskola åk 1-9. Skolan står klar i juni 2024.

Skolan byggs för att ta emot;

- 3 paralleller i årskurs F-6,
- 4 paralleller i åk 7-9,
- 50 elever i särskild undervisningsgrupp Kommunikationsklass åk 1-9
- 50 elever i anpassad grundskola åk 1-9.

Det finns tio hemvister för åk F-9 och tre mindre hemvister för kommunikationsklass samt tre hemvister för anpassad grundskola.

Skolbyggnaden är fysiskt anpassad till ca 850 elever.

Skolan är ljudklassad efter Boverkets regler för undervisningslokaler och utrustad med modern IT-utrustning.

Trygghet, flexibilitet, tillgänglighet och samarbete är de ledord som ligger till grund för skolans utformning. En skola för alla!

Dessa ord innebär konkret att lokaler och inredning ska ge förutsättningar för att alla eleverna ska känna sig trygga i skolans alla sammanhang.

Exempelvis genom platser där elever kan komma undan om de behöver varva ner eller få studiero, men också genom att lokaler är öppna så att kränkningar inte kan passera obemärkta.



Lokaler och inredning ska möta de olika behov som skol- respektive fritidshemsverksamheten har för att kunna bedriva verksamhet utifrån gällande styrdokument.

Lokalerna ger möjlighet till varierade arbetsformer och en variation av undervisningsmetoder; praktiska inslag, kreativt skapande, projektbaserade arbetssätt, grupparbeten och lärande genom lek.

Lokaler och inredning ska också ge förutsättningar för skolans personal att lätt anpassa undervisningen efter elevers individuella behov.

Lokaler och inredning skapar dessutom förutsättningar för samarbete i olika former: mellan lärare, mellan klasser och mellan olika verksamheter inom skolan.

Skolan har en huvudentré centralt i skolbyggnaden mot Gässlösavägen där man möts av en reception. Det finns ytterligare sex entréer där elever i olika åldrar går in till sina hemvister.

I huvudentrén finns skolans expedition och skolans gemensamma torg med skolcafé för åk 7-9 samt upphållsyta samt en stor trappgradäng.

Skolan har ett eget tillagningskök och en restaurang utformad för att skapa en lugn och trivsamt måltidsmiljö. Miljön ska präglas av restaurangkänsla och bjuda in till att vilja sitta ner, samtala och njuta av maten som lagas och serveras i restaurangen.

Matsalen är också utformad att vara skolans samlingsal tillsammans med en scen utanför. Den kan nyttjas för större möten och andra traditionella sammanhang, exempelvis föräldramöten, föreläsningar, musikuppträdande och andra evenemang. Matsalen är även till för uthyrning. Ett mindre pentry finns för att kunna användas av uthyrare.

I anslutning till huvudentrén och matsalen finns en mini-aula som kan användas till möten och undervisning.

I nära anslutning till huvudentrén och receptionen finns skolans administration, ledning och elevhälsa. Här finns även ett konferensrum.

Elevhälsans olika professioner är placerade i samma korridor för att lätt kunna samarbeta. Korridoren inhyser också en liten väntyta för elever och vårdnadshavare. Korridoren ska präglas av lugn samtidigt andas professionalitet.

Personalens pausrum finns på vån 2 i mitten av skolan så det lätt nås av all personal. Pausrummet ska vara den naturliga samlingsplatsen för all personal på skolan. Ett vilrum för personal finns i närheten av pausrummet.

Grundskolan åk F-9 är utformad i 10 stycken olika hemområden/hemvister årskursvis. En hemvist innehåller klassrum, gruppum och arbetstorg/fritidshem, lärararbetsplatser samt kapprum. Den lilla skolan i den stora skolan.

Verksamhet ska bedrivas i skolans lokaler hela dagen; skola på dagtid och fritidsverksamhet på morgonen och eftermiddagen i åk F-6 samt i anpassad grundskola. Alla arbetstorg/hemvister i åk F-6 är utrustade med ett pedagogiskt kök som kan användas vid kreativt och praktiskt skapande. Tex inom bildämnet och de naturorienterande ämnen och teknik, samt vid andra pedagogiskt planerade undervisningsaktiviteter under både skol- och fritidshemstid.

### **Gemensamma ytor i skolan**

På första plan finns fyra slöjdsalar, två anpassade för textilslöjd samt två för trä- och metallslöjd.

En bildsal med tillhörande ateljé ligger i närheten.

Hemkunskapssalar med teorisal ligger nära anpassad grundskolas hemvister då den verksamheten använder dessa salar mycket i sin undervisning.

En musiksals med tillhörande musikförråd och två övningsrum finns även det på plan ett. Skolan utrustas även med en sal som kallas blackbox med tillhörande scen och vikhvägg. Här ska elever både kunna musicera, dansa och ha drama samt arbeta teoretiskt. Även denna sal har ett tillhörande förråd. Blackboxen ska även användas vid traditionella sammanhang eller andra arrangemang på skolan för uppträdande.

Biblioteket ligger centralt på plan två där den stora gradängtrappan sluter upp från bottenvåningen. Bibliotekarien har ett eget mindre kontor där administrativt arbete kan ske.

I den delen där åk 7-9 har sin undervisning så finns det NO- och tekniksalar.

Skolan har en fullstor idrottshall är delbar med avskiljningsväggar så att tre lektioner kan pågå samtidigt. Även en mindre hall finns för de yngre eleverna samt för anpassad grundskolas behov. Det finns åtta omklädningsrum till elever. Lärararbetsrum för idrottslärare finns i idrottshallen.

### **Skolgården**

Skolgården är utformad att passa alla elevgrupper utifrån behov och ålder.

Olika typer av lekutrustning finns. Uteförråd för leksaker. Flera planer i olika storlek finns för bollsport och andra aktiviteter som även används i idrottsundervisningen. Anpassad grundskola har en egen mindre gård i anslutning till deras entré.

Parkering och yta för hämtning/lämning finns på flera ställen vid skolan och idrottshallen.



## PM Svedjeskolan

I denna PM finns underlag från minnesanteckningar från beredningen av ärendet.

Strukturell åtgärd för skolorganisation som i helheten tillgodoser god undervisning för alla elever. Så stor andel som möjligt av tillgängliga medel ska nyttjas i det elevnära arbetet för elevernas kunskapsutveckling och trygghet, till exempel för pedagogisk personal och läromedel.

Ekonomiska förutsättningarna för effektiv skolorganisation och så långt som möjligt bibehålla personalbemanningen kring eleverna. Den ekonomiska beräkningen kring Svedjeskolans avveckling innebär en minskad årlig kostnad på cirka sex miljoner kronor. Minskningen består av kostnader för lokaler, administration, skolverksamhet, transporter samt kost och lokalvård.

Svedjeskolan har cirka 160 elever och 20 anställda, elever i årskurs 6 berörs inte av flytten. Skolans lokaler är slitna och i behov av renovering. Det finns två lokalmoduler på skolan, en för skolverksamhet och en för elevhälsan. Skolans lokaler har i grunden kapacitet för en parallell F-6 med tillhörande fritidshem, men inte för alla erforderliga kringfunktioner som till exempel elevhälsan. Minsta idrottshallen som jag sett någon gång, mycket begränsade möjligheter. Inga expansionsmöjligheter på Svedjeskolans tomt. Den är för liten och ligger inklämd mellan vägar, Lilla Transåssjön och Dammsvedjans kyrka. Man ska inte investera i Svedjeskolans lokaler med hänsyn till förutsättningarna. De investeringar i lokaler och utemiljö som skulle krävas i närtid om Svedjeskolan ska vara kvar beräknas uppgå till mellan 50 (för enparallellig) och 100 (för tvåparallellig - men det går inte på tomten) miljoner kronor, beroende på den detaljerade utformningen.

Eleverna får plats i Fredriksborgskolan F-6 tillsammans med eleverna från Daltorpskolan F-6. Även personalen vid Svedjeskolan får placering vid Fredriksborgskolan F-6. Fredriksborgskolan håller på att byggas och kommer att vara klar i juni 2024. Elever och personal kommer till nya och ändamålsenliga lokaler för god arbetsmiljö, och med en fint utformad skolgård.

Antalet elevplatser kommer att räcka även utan Svedjeskolans kapacitet. En av orsakerna till det är Kunskapsskolans utökning med F-3 från 2021.

För huvuddelen av nuvarande vårdnadshavare och elever på Svedje upplevs sannolikt det geografiska läget på nya skolan en försämring, eftersom det blir längre bort.

En flytt kan upplevas på ett negativt sätt av eleverna, man lämnar en van miljö. Man får med sig klasskamrater och personal – bidrar till trygghet. Risker för

upplevd otrygghet ska hanteras i det fortsatta arbetet. Det är flera skolenheter som flyttat till andra lokaler de senaste åren, det går att skapa trygghet även då.

Trygghet för elever går att skapa i en större skola likväl som i en mindre. Genomgång har gjorts av de senaste årens skolklimateenkäter, som elever i årskurs 4-6 deltar i. I svaren på frågan om elevers trygghet i skolan går det inte att hitta mönster kring storlek på skolor och inte heller skolors geografiska lägen. Elevers trygghet skapas främst av goda relationer mellan personal och elever, ett bra värdegrundsarbete och bra kvalitet på undervisningen.

För skolskjuts kommer ordinarie regler att gälla. För att ha rätt till skolskjuts ska avståndet mellan hemmet och skolan överstiga två kilometer för elever i förskoleklass till årskurs tre. För elever i årskurs fyra till sex ska avståndet överstiga tre kilometer.

Ny skola byggs så att varje enhet har sin egen yta. I F-6 har varje årskurs sin egen hemvist, där inga andra elever passerar igenom. Där finns det kapprum, torkskåp, klassrum med tillhörande grupprum, yta för fritidshemmet med kök, lärarnas arbetsrum. Det går att skapa samma trygghet i en stor skola som i en liten skola.

Cykelbana med belysning från Dammsvedjan till Slakthusgatan kommer att vara klar då skolan öppnar. Eleverna kan gå eller cykla Rödjegatan för att komma på cykelbanan. Vägen till skolan blir längre för de flesta av eleverna. Från Svedjegatan är det cirka 800 meter till skolan.

Buss nr 7 går från Hedvigsborg via Dammsvedjan till Svedjegatan, därifrån kan man gå cykelbanan till Fredriksborgskolan. Eller så kan man fortsätta i bussen via Kristineberg till Trandöbron och sedan är det 10 minuters gångväg till Fredriksborgskolan längs med Gässlösavägen, cirka 900 meter. Bussen går var 7/8 min.

Hayne Hedin  
Chef kvalitet och utveckling



Program

Plan

Policy

• **Riktlinjer**

Borås Stads  
**Riktlinjer för  
ny- och ombyggnation  
av grundskolor**

# Borås Stads styrdokument

## Planerande

PROGRAM – vägval, verksamheter och metoder i riktning för att nå målen i Borås  
PLAN – aktiviteter, tidsram och ansvar

## Normerande

POLICY – Borås Stads hållning  
RIKTLINJER – rekommenderade sätt att agera

Fastställs av: Grundskolenämnden

Datum: 26 Mars 2024

För revidering ansvarar: Grundskolenämnden Dokumentet gäller till och med: 2028

# Innehållsförteckning

<b>1 Riktlinjer för om- och nybyggnation av grundskolor</b>	<b>4</b>
1.1 Inledning	4
1.2 Lagar och förordningar	4
1.3 Avsikten med riktlinjerna	5
1.4 Tillämpning	5
1.5 Byggprocess	5
1.5.1 Målsättning	5
1.6 Övergripande samarbete	6
1.6.1 Utgångspunkt	6
<b>2 Skolans utformning och placering</b>	<b>7</b>
2.1 Entréer	8
2.2 Andra entréer samt kapprum för elever	8
2.3 För elever i förskoleklass – årskurs 6	8
2.4 För elever i årskurs 7-9	8
2.5 Hemvistområde	9
2.6 Skolans lokaler	9
2.6.1 Arbetsplatser	10
2.6.2 Personalutrymmen	10
2.6.3 Pausrum	10
2.6.4 Samtalsrum, vilrum	10
2.6.5 Kapprum	10
2.6.6 Omklädning/dusch	10
2.7 Matsal	11
2.7.1 Kök	11
2.7.2 Städutrymme	11
2.8 Tekniskt utförande	12
2.8.1 Material och ytskikt	12
2.8.2 Ljus, ljud och akustik	12
2.8.3 Färgsättning	12
2.8.4 El, TV och datakommunikation	12
2.8.5 Avfallshantering och källsortering	12
2.8.6 Säkerhet	12
2.8.7 Uppföljning	12

# 1 Riktlinjer för om- och nybyggnation av grundskolor

## 1.1 Inledning

Grundskolan har under några år kraftigt ökat sitt elevantal. Årlig ökning har varit runt 200 elever och flertalet skolor har genomgått ny- och ombyggnation. Till viss del har även det ökade behovet hanterats genom ett antal moduler som har placerats i anslutning till skolor i Borås. Framöver i väntan på att nya bostadsområden planeras kommer fortsatt ombyggnationer ske. Samtidigt har även en ökad volym skett inom anpassad grundskola vilket gör att de uppkom behov av en tredje enhet för anpassad grundskola.

I Borås Stad finns ett 40 tal kommunala grundskolor, tre anpassade grundskolor och Centrum för flerspråkigt lärande (CFL) som ansvarar för nyanländas lärande och modersmålsundervisning med sammanlagt ca 12 000 elever.

Det nuvarande fastighetsbeståndet inom grundskolan är av blandad karaktär med både nya och äldre byggnader. Flera skolor behöver byggas om och anpassas av arbetsmiljöskäl. Förändringar i skollag och ny läroplan utgör också utgångspunkter för förbättringar av lärmiljöer som bättre stödjer modern undervisning och lärande.

## 1.2 Lagar och förordningar

I skrift som är framtagen av Sveriges Kommun och Landsting (SKL) framgår att ett antal lagar och förordningar styr i olika utsträckning hur skolbyggnader och skollokaler kan utformas. Skollagen (SFS 2010:800) och arbetsmiljölagen (SFS 1977:1160) tillsammans med läroplanerna (som är förordningar utfärdade av regeringen) reglerar skolans miljö. Enligt skollagen är det kommunen, i egenskap av huvudman, som ansvarar för att skolverksamheten genomförs enligt nationella mål och riktlinjer. Kommunen har samtidigt stor frihet att bestämma hur verksamheten ska organiseras. Friheten att utforma den fysiska miljön är än större. I den nya skollagen som antogs 2010 begränsas skollokalernas utformning i princip till att det ska vara en ”god miljö”, att jämföra med den tidigare formuleringen att det skulle vara ”ändamålsenliga lokaler”

I Lgr22 (Läroplan för grundskolan, förskoleklassen och fritidshemmet), som trädde i kraft hösten år 2022, står det att det ska vara en ”god utemiljö”. Någon närmare definition av vad en god utemiljö innefattar ges inte. Här är det alltså upp till kommunerna att själva göra denna bedömning.

Skolans lokaler omfattas av arbetsmiljölagen med undantag för barn på fritidshem och förskola (men däremot gäller lagen för personalen som arbetar på fritidshemmen och i förskolan). Skolan är Sveriges största arbetsplats med cirka 1,4 miljoner elever och 235 000 anställda (maj 2010, källa: Arbetsmiljöverket). Begreppet arbetsmiljö definieras inte i arbetsmiljölagen, men enligt Arbetsmiljöverkets webbplats handlar arbetsmiljö om allt som rör miljön där vi arbetar. Rummen, möblerna, ljuset, ljudet och luften har stor betydelse. Men för skolmiljön är även sådant som samarbete, skolschemat och skolans skrivna och oskrivna regler viktigt.

Boverkets byggregler är också en del i det regelverk som måste följas vid planering och ombyggnation av skollokaler. Det är olika regler för skollokaler och förskolelokaler i vissa avseenden. Exempelvis är fönster en tillåten utrymningsväg i en skollokal men inte i en förskolelokal, vilket givetvis är en av alla pusselbitar som måste falla på plats om man ändrar verksamhet i en lokal.

Även Miljöbalkens (1998:808) regler styr hur verksamheten kan bedrivas. Den som driver en förskola, skola eller ett fritidshem har ansvaret för att verksamheten inte orsakar olägenheter för människors hälsa eller skada på miljön. Anmälningsskyldighet gäller vid nyetablering eller ändring av verksamhet, till exempel om en skola eller förskola utökar med nya lokaler (SKR, Flexibla Skolmiljöer, 2013, s 9-10).

Likvärdiga förutsättningar i avseende på arbetsmiljö och lärmiljöer är ett övergripande lokalt politiskt mål som också ligger till grund för behovet av framtagande av riktlinjer för ny-, om- och utbyggnationer.

### 1.3 Avsikten med riktlinjerna

Riktlinjerna ska skapa en samsyn vid planering och projektering av skolor mellan kommunens berörda aktörer och förvaltningar kring funktioner. Verksamhetens krav på ändamålsenliga, tillgängliga, säkra och trygga miljöer samt tekniska krav ska enligt detta dokument uppfyllas på en acceptabel ekonomisk nivå.

Riktlinjerna ska ge stöd för att kommunicera värden, funktioner och målsättning med verksamheten som bedrivs på skolan. Riktlinjerna används som beställningsunderlag till Lokalförslagsförvaltningen vid nybyggnation och ombyggnation av skola.

### 1.4 Tillämpning

Riktlinjerna ska användas under ett lokalärendes alla skeden från planering till slutredovisning. De anger ett handlingsätt som ger ett visst utrymme för variationer och hur skolorna bör utformas. I riktlinjerna finns ett antal regler som ska följas, dessa är markerade med ska.

Lagkrav, myndighetskrav, standarder och Borås Stads egna krav i form av olika styrdokument, liksom aktuell läroplan för skola ska följas. Dessa redovisas inte fullt ut i riktlinjerna och ska därför alltid inhämtas från ursprungskällan.

### 1.5 Byggprocess

Processen att bygga en skola tar i genomsnitt mellan två till fem år.

#### 1.5.1 Målsättning

Skolans lokaler ska utformas för att ge fysiska förutsättningar för lärande, social interaktion, trygghet och flexibilitet. Skolmiljön och lokaler ska stödja elevernas lärande och pedagogernas möjligheter till undervisning i varierade arbetsformer. Rektor bör organisera sin skola i arbetslag och lokalerna ska anpassas utifrån det. Ett arbetslag består av ett antal elever i klasser och årskurser, samt ett antal lärare och annan skolpersonal som undervisar dessa elever. Varje sådant arbetslag bör ha en egen yta (del) i skolan som sin hemvist.

Ett effektivt utnyttjande av rum och ytor eftersträvas så att alla lokaler kan användas till pedagogisk verksamhet för elever under hela dagen och till andra aktiviteter kopplat till lärande och utveckling under kvällar och helger. Lokalerna ska ge lokalmässiga förutsättningar för elevers lärande och utveckling i en inkluderande verksamhet oavsett elevens funktionsförmåga.

*”Utbildningen inom skolväsendet syftar till att barn och elever ska inhämta och utveckla kunskaper och värden. Den ska främja alla barns och elevers utveckling och lärande samt en livslång lust att lära. Utbildningen ska också förmedla och förankra respekt för de mänskliga rättigheterna och de grundläggande demokratiska värderingar som det svenska samhället vilar på.*

*I utbildningen ska hänsyn tas till barns och elevers olika behov. Barn och elever ska ges stöd och stimulans så att de utvecklas så långt som möjligt. En strävan ska vara att uppväga skillnader i barnens och elevernas förutsättningar att tillgodogöra sig utbildningen” (Skollagen 1 kap 4§).*

Den värdegrund som ska utgöra utgångspunkter för riktlinjerna ska utgå från den värdegrund som finns beskriven i skollagen och läroplan för grundskolan och fritidshemmet samt i andra lokala politiska beslut som går att hänföra till värdegrundsfrågor. I Borås Stad finns också kommunövergripande styrdokument som kan få avspeglning på lokalplanering och utemiljö.

## 1.6 Övergripande samarbete

Utarbetandet av riktlinjer har skett i ett övergripande samarbete mellan Grundskoleförvaltningen, Lokalförsörjningsförvaltningen och Centrum för kunskap och säkerhet.

I Borås Stad har Lokalförsörjningsnämnden uppdraget att tillhandahålla ändamålsenliga och kostnadseffektiva lokaler som tillgodoser förvaltningarnas behov av nya, alternativt ombyggda lokaler. Ambitionen är att skapa lokaler som stödjer verksamheten i en smidig och snabb byggprocess, vilket förutsätter att verksamhetens funktionskrav är kända. Ett riktmärke är att lokalernas utformning skapar en verksamhetsyta (LOA) för ca 10-12 kvm/elev vid ny- och ombyggnation, exklusive idrottshall. Kommunikationsytorna bör byggas ändamålsenliga för skolans verksamhet.

### 1.6.1 Utgångspunkt

Under hösten 2018 bildades en arbetsgrupp med representanter från Grundskoleförvaltningen och Lokalförsörjningsförvaltningen med uppdrag att ta fram regler och riktlinjer för om- och nybyggnationer. Representanter från arbetsgruppen har gjort studiebesök i andra kommuner för att ta del av deras nybyggnationer. Delar av gruppen har även besökt om- och nybyggda skolor i Borås Stad för att ta del av deras erfarenheter. Gruppen har också arbetat med referensgrupper för att ta del av medarbetarnas synpunkter och erfarenheter kring skolbyggnationer. Referensgrupperna har bestått av rektorer F-6, rektorer 7-9, förstelärare, fritidshems- och förskoleklasspersonal, representanter från Centrum för säkerhet och kunskap, kost- och lokalvård samt fackliga representanter.

Borås Stad deltar i nätverket Forum Bygga skola där cirka 70 kommuner/skolhuvudmän samt drygt 50 organisationer, myndigheter och företag deltar. Syftet med nätverket är att öka förutsättningarna för kommunerna att ta del av varandras erfarenheter, höra hur andra löst sina utmaningar och dela all den kompetens som finns i landet. Arbetsgruppen har även deltagit på konferenser gällande Framtidens skol- och förskolemiljöer. Där presenteras bl. a. aktuell forskning inom området.

Borås stad deltar löpande på konferenser genom nätverket Forum Bygga skola för att samla in kunskap och erfarenheter. Riktlinjen samt annan kunskap har legat till grund för ny- och ombyggnation av Sjömarkenskolan, Myråsskolan, Byttorpskolan, Björkhöjdskolan samt Fredriksborgskolan. Riktlinjen har även legat till grund för planeringen och utformningen av framtida nya Erikslundskolan och Tummarpskolan. Det finns även ombyggnadsprojekt där riktlinjerna har mindre påverkan på utformningen då byggnadstekniska regler såsom K-märkning och andra regler kring bevarande tex utseende. Särilaskolan är ett sådant exempel.



## 2 Skolans utformning och placering

Skolan bör få en strategisk placering i ett bostadsområde så att både det egna närområdet och ytterområden enkelt kan betjänas. Hänsyn ska tas till omgivande störningsrisker som exempelvis buller, luftföroreningar, djurhållning och kraftledningar. Trafiksituationen på gator i nära anslutning till skolan bör beaktas. Möjligheten till placering i anslutning till förskola, kultur och fritid bör alltid utredas så att ett ökat ömsesidigt samnyttjande av lokaler såsom exempelvis kök, idrottshall och bibliotek kan uppnås. Skolan bör ligga bredvid grönområden, så att friytor också kan samutnyttjas.

### Riktlinjer vid nybyggnation av skolfastighet och tillhörande tomt – generellt

- Närhet till elevernas bostäder
  - Storlek på skolan, 2-4 paralleller (åk F-6), 4-6 paralleller (åk 7-9), ca 50 elever (anpassad grundskola)
  - Tillräckligt stor skolgårdsyta, 20 kvm/elev för åk F-6 samt anpassad grundskola, 10-15 kvm/elev åk 7-9
  - Säker skolväg för eleverna och angöring för buss/skoltaxi/vårdnadshavare
  - Vid nyproduktion av bostadsområden, lägga skolan på gränsen mellan gammalt o nytt (generationsskifte)
  - Miljökrav godkända för skolverksamhet
  - Skillnad F-6, 7-9 och anpassad grundskola se nedan
- Åk F-6**
- Närhet till park eller skog (uteaktiviteter och undervisning)
- Åk 7-9 och anpassad grundskola**
- Centralt i området

### Riktlinjer vid ombyggnation av befintlig skolfastighet – generellt

- Storlek på skolan 2-4 paralleller (F-6) 4-6 paralleller (7-9)
  - Tillräckligt stor skolgårdsyta, 20 kvm/elev för åk F-6 samt anpassad grundskola, 10-15 kvm/elev åk 7-9
  - Möjlighet till säker skolväg och angöring för buss/skoltaxi/vårdnadshavare
  - Miljökrav godkända för skolverksamhet
  - Skillnad F-6, 7-9 och anpassad grundskola, se nedan
- Åk F-6**
- Närhet till park eller skog (uteaktiviteter och undervisning)
- Åk 7-9 och anpassad grundskola**
- Centralt i området

Inom skolverksamhet är F-6-enheter med 2-4 paralleller och 7-9-enheter 4-6 paralleller kvalitets- och kostnadseffektiva. En större volym elever genererar en större budgetram till skolan, vilket innebär att personalgruppen blir större. Ett större antal elever och lärare ger rektor större handlingsfrihet och flexibilitet i organiseringen och uppdragsfördelningen i skolan. Skolan kan organisera arbetslag som gynnar tex kvalitén vid planering, genomförande och bedömning av undervisningen. Det är lättare att organisera skolan för att möta alla elevers behov.

I skolor utanför Borås serviceorter dvs på landsbygden kan även 1-parallelliga F-6 skolor bli föremål för ombyggnation och bibehålla 1 parallell om detta anses motiverat utifrån ekonomi och befolkningsprognos.

Skolgården ska ge möjlighet till lek, lärande, rörelse, aktivitet, utmaning och trygghet i planerad miljö och i naturmiljö.

## 2.1 Entréer

Vid både ny- och ombyggnationer ska det finnas en tydlig gemensam huvudentré. Detta för att både bidra till professionellt bemöta besökare till skolan samt av säkerhetsmässiga skäl. Huvudentrén ska vara synlig och tydligt markerad för besökande till skolan samt ge en tydlig information av var de olika funktionerna på skolan finns och hur dessa kan nås. I nära anslutning placeras skolledning och elevhälsa. Skolans administration och andra publika funktioner som kan användas utanför skoltid ska så långt det är möjligt placeras i anslutning till huvudentrén. Vid huvudentrén bör det finnas en reception. Denna kan med fördel kombineras med lokaler för administrativa funktioner. En reception i huvudentrén ökar möjligheten för skolan att ha kontroll av besökare på skolan.

Entrén till skolan ska ge ett tydligt och välkomnande möte in till skolan för elever, personal, vårdnadshavare och besökare. Det ska vara lätt att hitta i skolan både för de elever som går på skolan och för besökare som inte tidigare varit här. Vid planeringen av entré och kopplingen till andra funktioner på skolan ska särskild uppmärksamhet riktas på att skapa tillgänglighet för elever och personal med funktionshinder.

Skytning ska underlätta för besökaren att orientera sig. Entréskyltar ska vara taktila och ha punktskrift.

Logistiken kring lämning/hämtning för de yngre eleverna är viktig att beakta. Gång- och cykelvägar till och från skolan bör ge valmöjlighet för vårdnadshavare att avstå bilen och för elever att själva ta sig till och från skolan. Detta skapar en tryggare trafikmiljö runt våra skolor.

Angöring för varutransporter och avfallshantering ska om möjligt avskiljas från övriga angöringar. Parkeringsplats, vägar och gångvägar ska vara tillgängliga hela året.

## 2.2 Andra entréer samt kapprum för elever

Vid ombyggnation av skola kommer skolans ursprungliga utformning att ligga till grund för hur man löser frågan om var kapprum placeras och var in- och utgångar ska ske för elever, klasser och personal.

## 2.3 För elever i förskoleklass – årskurs 6

I hemvistområdena för åk F-6 eftersträvas att göra minst en gemensam entré för eleverna.

Innanför denna entré ska det finnas en eller flera kapprum där elever kan ta av och på ytterkläder samt byta mellan ytter- och inneskor.

I kapprummen ska det finnas klädfack och skohyllor för att rymma elevernas ytterkläder och ute- och inneskor eftersom det eftersträvas att planera skofria skolor.

I hemvistområden ska det även finnas torkmöjligheter för blöta ytterkläder i form av torkskåp eller torkrum i kapprum eller i groventré.

## 2.4 För elever i årskurs 7-9

För elever i åk 7-9 eftersträvas att göra minst en gemensam entré. Det ska finnas läsbara elevskåp med förvaring av ytterkläder och undervisningsmaterial. Elevskåpen för klasserna placeras så att dessa finns i den del av skolan som utgör dessa elevers hemvistområde.

I skolan kan det finnas vissa delar som är publika, som ett bibliotek. I dessa skolor ska det tydligt framgå vilka lokaler som är publika under dagtid och vilka lokaler som utgör skolans verksamhet. Det ska också gå att låsa mellan dessa delar om det skulle behöva vid tillfällen då skolan bedömer att det är viktigt av säkerhetsmässiga skäl.

## 2.5 Hemvistområde

Vi eftersträvar att i F-6 arbeta med elevernas hela skoldag (skola och fritidshem) och att använda skolans lokaler effektivt och flexibelt. Lokalernas utformning bör utformas efter detta. Årskurs F-3 har 2-4 klasser i varje hemvistområde. Varje hemvistområde är utrustat med ett klassrum per klass med tillhörande grupprum. Hemvistområdena används dels som arbetstorg under skoltid och dels som fritidshemsverksamhet under fritidshemstid då även klassrummen och grupprummen nyttjas.

I de hemvistområden där arbetstorget också används till fritidshemsverksamhet ska det vara god överblickbarhet från arbetstorg till klassrum. Vi strävar efter att utformningen av arbetstorgen ska utgöra en tydlig enhet med andra lokaler i hemvistområdet och inte avgränsas av exempelvis en korridor. Det ska finnas ett fritidshemskök, så kallat pedagogiskt kök, i varje hemvist område i åk F-4. Det utrustas med mindre kyl/frys, diskbänk/ho, köksskåp, diskmaskin, ugn och induktionsplattor). I hemvist för åk 5-6 ska hemvisten endast utrustas med diskbänk/ho och köksskåp).

Fritidshemmet ska ha låsbart förråd i eller nära hemvistområdet för att kunna förvara material och annat till verksamheten. Personalen i arbetslaget ska ha sina arbetsplatser placerade i eller nära hemvistområdet.

För elever i åk 7-9 är hemvistområdet den del av skolan där eleven har huvuddelen av sin undervisning och sitt skåp. Arbetstorg och uppehållsytor kan vara gemensamma för flera hemvistområden. Personalen i arbetslagen ska ha sina arbetsplatser placerade i eller nära hemvistområdet.

## 2.6 Skolans lokaler

Utformning av och antal klassrum, grupprum, resursrum/flex-rum, specialsalar, bibliotek, idrottshall och elevhälsans utrymmen ska utformas efter verksamhetens behov, funktioner, tillgänglighet och styrdokumentens krav.

Musiksal eftersträvas att placeras i rumssamband med matsal eller idrottshall som kan nyttjas som samlingsal vid tex traditionella evenemang i verksamheten. Musiksalen, övningsrum och tillhörande förråd ska anpassas för att kunna nyttjas av kulturskolan och andra intressenter.

Idrottshallens dimensionering och innehållet i idrottsbyggnaden ska ske i samråd med Fritid- och folkhälsoförvaltningen. Idrottshallen ska dimensioneras efter verksamhetens behov. Behovet av läktare utreds från fall till fall. I ytsammanställning för fullstor idrottshall ingår yta för utdragbar läktare eller fasta gradängar.

Idrottshallen ska vara delbar med ridåvägg/ar eller motsvarande. Idrottshallens huvudfunktion är skolidrott och föreningsverksamhet. Idrottshallen ska också kunna nyttjas av skolan för diverse andra ämnen samt rekreation.

Det ska finnas tillräckligt med omklädningsrum som täcker verksamhetens behov. Dusch- och omklädningsrum ska utformas så att det blir en trygg plats för skolans elever. Idrottslärares arbetsrum ska placeras i idrottshallens fastighet för god överblickbarhet av elever m.m.

Utrustning och inventarier såsom mål, planer och redskap planeras och bestäms av Grundskoleförvaltningen och Fritid- och folkhälsoförvaltningen vid respektive byggprojekt.

Skolbiblioteket ska placeras centralt i skolan, lättillgängligt för alla elever. Biblioteket ska bjuda in till lärande. Skolans bibliotekarie ska ha en arbetsplats/arbetsrum i biblioteket.

### **2.6.1 Arbetsplatser**

Varje pedagog ska ha en egen arbetsplats med möjligheter till förvaring. Arbetsplatserna förläggs huvudsakligen till ett gemensamt arbetsrum för den pedagogiska personalen i arbetslaget. Det ska finnas möjlighet för mötesverksamhet för personalen i, eller i anslutning till, arbetsrummet.

Kopiering ska ske i gemensamt utrustade kopieringsrum där det finns ventilation och förvaring för dessa ändamål.

Skolan ska utrustas med förråd för förbrukningsmaterial, läromedel och digitala verktyg samt med möjlighet att förvara konfidentiellt material under en längre period.

För vaktmästeri och servicepersonal bör det planeras en gemensam lokal där förråd och arbetsyta ska rymmas.

### **2.6.2 Personalutrymmen**

Skolans krav på utveckling och reflektion kräver mötesplatser för dialog och samtal med möjlighet att arbeta ostört såväl tillsammans med kollegor och med digitala verktyg.

### **2.6.3 Pausrum**

I pausrum ska det finnas plats för avkoppling samt matplats. Pausrummet ska vara avskilt från den pedagogiska verksamheten.

### **2.6.4 Samtalsrum, vilrum**

Vilrum för personal ska placeras i närheten av pausrum. Vilrummet kan med fördel kombineras som samtalsrum eller mindre mötesrum för verksamheten.

### **2.6.5 Kapprum**

I anslutning till pausrummets entré ska det finnas möjlighet att hänga av ytterkläder och skor samt låsa in värdesaker för anställda och besökare.

### **2.6.6 Omklädning/dusch**

Dusch med omklädning ska finnas. I detta utrymme kan låsbara värdeskåp för personalens privata ägodelar/ombyte placeras. Detta utrymme kan kombineras med RWC2 där dusch finns att tillgå. Det ska även finnas plats för lokalvård och kökspersonals ombyte. All personal ska ha tillgång till ett låsbart skåp som kan placeras i kapprum eller i arbetslagsrum.

Lokalvård- och kostpersonal behöver separerade utrymmen för omklädning med låsbara skåp. Kostpersonalens utrymme ska placeras i anslutning till köket.

## 2.7 Matsal

Skolmåltiden är en viktig och pedagogiskt integrerad del av skoldagen. Allsidig och hälsosam kost, samt möjlighet att äta i lugn och ro är centrala beståndsdelar i elevens skoldag. En grundläggande förutsättning för en god måltidsmiljö är funktionella och väl planerade lokaler, för såväl beredning som servering. Kök- och matsalslokalerna ska bidra till en hög hygienisk hanterbarhet, samt en god arbetsmiljö för kökspersonalen.

En annan viktig aspekt är flexibiliteten. Matsalen är en stor och ofta centralt placerad del av skolbyggnaden, varför det är viktigt att lokalerna planeras för att kunna utnyttjas till annat då servering ej pågår. Exempelvis kan skolan använda matsalen som samlings- eller undervisningslokal. Matsalen ska utformas med minst en mindre matsalsdel för att tillmötesgå möjlighet av anpassning som vissa elever har behov av.

Med möjlighet att förhindra tillträde till kök och andra delar av skolan kan matsalen även hyras ut till allmänheten.

### 2.7.1 Kök

Vi strävar efter att ha tillagningskök på våra grundskolor, där all tillagning sker på plats. Lokal, inredning och utrustning ska vara utformad så att god livsmedelshygien möjliggörs.

### 2.7.2 Städutrymme

Det ska finnas funktionella städotrymmen på skolan som därigenom skapar förutsättningar för att upprätthålla en ren och god miljö för de elever och personal som vistas där, samt möjliggöra att hålla lokalerna i gott skick över tid.

## 2.8 Tekniskt utförande

### 2.8.1 Material och ytskikt

Material och ytskikt ska vara hållbart och hålla över tid. Det ska kunna rengöras, tvättas och torkas av. Samtliga material och produktval ska göras enligt gällande riktlinjer och miljökrav. Gällande lagkrav för hälso- och miljöaspekter ska följas.

### 2.8.2 Ljus, ljud och akustik

Rum som elever vistas i regelbundet ska ha tillräckligt med dagsljus. Dagsljus ska användas som en naturlig startpunkt. Fönster ska utformas så att både elever och vuxna kan se ut. Lokalerna ska utformas så att höga ljudnivåer inte påverkar dem som vistas i lokalen. Lagkrav vid byggnation av grundskolor gällande ljus, ljud och akustik ska följas.

### 2.8.3 Färgsättning

Färgsättningen ska vara lugn och dämpad. Val av kulörer som står sig över tid samt följer gällande tillgänglighetskrav på synbarhet.

### 2.8.4 El, TV och datakommunikation

Skolan ska ha förutsättningar att kunna arbeta med modern teknik såsom t.ex. digitala verktyg. Därför ska hänsyn tas från början till el, TV och datakommunikation. I hemvistområdet olika rum ska finnas gott om eluttag för att enkelt kunna ladda pedagogiska digitala verktyg.

### 2.8.5 Avfallshantering och källsortering

I planering av dessa utrymmen bör det strävas efter att elever aktivt ska kunna delta i källsorteringen. Utrymmet ska placeras lättillgängligt för kost- och lokalvårdens personal.

### 2.8.6 Säkerhet

Det är viktigt att skapa förutsättningar för en säker och trygg miljö för både elever och personal. Samtliga rum på skolan ska utformas så att de är säkra och trygga för elever och på ett sätt så att fall-, kläm- och brännskador undviks.

### 2.8.7 Uppföljning

Grundskolenämnden ansvarar för att senast 2027 följa upp planen och föreslå en eventuell revidering.

Lokalprogram har tagits fram till ny- och ombyggnadsprojekt, som är som en referens till kommande projekt. En grund att utgå ifrån men som kan revideras utifrån projektets kommande nyttjande, tex kapacitet och verksamheter. Lokalprogrammet ska vara ett dokument som detaljerat beskriver grundskolans olika lokaler utifrån funktion och behov samt vilka krav på utrustning och samband som finns. Dokumentet ska handleda konsulter, arkitekter, entreprenörer mm och ska vara en föränderlig produkt som utvecklas med tidens nya krav och idéer.



BORÅS  
STAD

**Postadress** 501 80 Borås **Besöksadress** Stadshuset, Kungsgatan 55  
**Telefon** 033-35 70 00 **e-post** boras.stad@boras.se **Webbplats** boras.se



Läsåret 23/24

Radetiketter	0	1	2	3	4	5	6
Svedjeskolan	22	22	19	20	28	23	37
Dalatorpskolan	9	23	17	16	21	9	14
Summa	31	46	38	39	53	37	57

Antal platser per åk

0

69 (Exklusive KOM)

platserna räcker!

klaras Trandared tre paralleller utan modulerna?

bättre ekonomi Fredriksborg, personal, fritids mer rationellt

lokalkostnad lägre, overhead lägre

färre verksamhetsresors

# Utredning angående Svedjeskolan

## Rapport

## Innehållsförteckning

<b>1</b>	<b>Inledning .....</b>	<b>3</b>
1.1	Summering av ställningstaganden och frågor som har uppkommit.....	3
<b>2</b>	<b>Nämndens nuvarande plan gällande evakueringar.....</b>	<b>3</b>
2.1	Kapacitet (Kronäng 1 och Kronäng 2).....	3
2.2	Behov .....	4
2.3	Fredriksborgskolan.....	5
2.4	Avvägning utifrån nyttjande av Fredriksborgskolan .....	6
<b>3</b>	<b>Diskussion runt Kyllared.....</b>	<b>7</b>
3.1	Kyllared.....	7
3.2	Lokalisering Kyllared och struktur .....	7
3.3	Tidigare utredning om Kyllared som Evakueringslokal .....	10
<b>4</b>	<b>Diskussion om Svedjeskolan .....</b>	<b>12</b>
4.1	Underhållsplan .....	12
4.2	Pedagogiska och arbetsmiljömässiga brister i skolans lokaler.....	13
4.3	Extra modul med klassrum och Elevhälsa .....	14
<b>5</b>	<b>Allmänt om bygglov.....</b>	<b>14</b>
5.1	VGR nivå Grön .....	14
5.2	Tomt och friyta.....	15
5.3	Farligt gods.....	16
5.4	Buller .....	17
<b>6</b>	<b>Befolkningsprognos .....</b>	<b>18</b>
<b>7</b>	<b>Närhet till skola jämfört med effektiv skolorganisation</b>	<b>19</b>
7.1	Statistik utifrån de f.d kommundelarna.....	20
7.2	Hedvigsborg/Dammsvedjan/Storängen/Kråkered.....	21
7.3	Normalm.....	22
7.4	Lundaskog/Tullen .....	23
<b>8</b>	<b>Fråga angående upptagningsområde eller skolval ....</b>	<b>24</b>
8.1	Trandaredskolan .....	24
8.2	Kristinebergskolan.....	25
8.3	Svedjeskolan .....	26
8.4	Vald skola boende i en viss f.d kommundel.....	27
<b>9</b>	<b>Skolstruktur.....</b>	<b>28</b>
9.1	Riktlinje för ny och ombyggnation .....	28
9.2	Perspektivet skolor med F-3 eller F-6 .....	32
9.3	Problematiken kring små skolor .....	33
9.4	Framtida lokalbehov (Kort och Lång sikt).....	34
<b>10</b>	<b>Slutsats .....</b>	<b>37</b>

## 1 Inledning

Förslaget om att avveckla Svedjeskolan som skolenhet har lett till många diskussioner och ställningstaganden. Alternativa förslag framkom som behövde utredas ytterligare en gång.

Grundskolenämnden har bett om en analys utifrån samtliga förslag som har uppkommit vid diskussioner runt avvecklingen. Samt bett om en analys om några åtgärder kan göras för att bibehålla och utveckla Svedjeskolan.

### 1.1 Summering av ställningstaganden och frågor som har uppkommit

- Finns möjlighet att utveckla Svedjeskolan långsiktigt för att vara en skola i närområdet till Kristineberg, Damsvedjan, Hedvigsborg och Storängen
- Kan modulerna Kronäng 1 och Kronäng 2 på Gässlösa avetableras under 2024 och nyttja Fredriksborgskolan som evakueringsskola
- Kan fastigheten Kyllared 1:101 nyttjas som framtida evakueringsskola i Borås Stad

## 2 Nämndens nuvarande plan gällande evakueringar

Behov finns för evakuering när en skola genomgår en stor renovering. Det är då inte lämpligt att behålla elever på byggarbetsplatsen. En strävan finns att behålla fritidshem så nära den ordinarie skolan som möjligt. Detta för att underlätta hämtning och lämning för vårdnadshavare. Det sker sedan en transport från fritidshemmet till evakueringslokalen för skoldagen i grundskolan. Det finns en upphämtningsplats i nära anslutning till fritidshemmet där både elever som är på fritidshemmet och inte är på fritidshemmet hämtas för transport till evakueringslokalen. Det finns även en strävan att behålla yngre elever te x förskoleklass och lågstadiet i lokalen för fritidshem. Denna lokal blir då bemannad under dagen. En elev som inte har fritids och är sen till evakueringstransporten kan då möta personal som finns kvar i anslutning till den ordinarie skolan. Om hela skolan är evakuerad saknas personal på plats som kan möta upp en elev som har gått hemifrån till skolan.

Nackdelen med en delad evakuering då te x lågstadiet behålls på en plats medan mellanstadiet befinner sig i annan byggnad är en delad verksamhet under de år när evakuering pågår.

För Myråsskolan löstes detta genom att ombyggnationen blev etappindeldad och yngre elever inklusive fritidshemmet fanns kvar på Myråsskolan under ombyggnation. Äldre elever var evakuerade till Kronäng 1.

### 2.1 Kapacitet (Kronäng 1 och Kronäng 2)

För evakueringar har modulerna Kronäng 1 (K1) och Kronäng 2 (K2) upprättats. Dessa moduler är utrustade utifrån verksamhet i låg- och mellanstadiet inklusive slöjdsalar. Det vill säga det finns inga NO-salar eller salar för Hem- och konsumentkunskap i K1 eller K2.

Därför utförs viss undervisning för mellanstadiet på annan skola (t ex Daltorpskolan 7-9 och under hösten 2024 även på Fredriksborgskolan). Detta görs även för moderna språk som generellt alltid utförs på högstadieskola

**Kronäng 1** är den första etablerade modulen och denna modul är flyttad från Fristadskolan. Byggnaden innehåller 16 klassrum, textilsal, trä- och metallsal, musiksalsal, skolmatsal samt kontor för administration och elevhälsa. Klassrummen har tillhörande grupprum.

**Kronäng 2** etablerades efter Kronäng 1. Byggnaden innehåller 15 klassrum, 3 hemvist/fritidshem, textilsal, trä- och metallsal, musiksalsal, matsal samt kontor för elevhälsa och administration.

## 2.2 Behov

Under våren 2024 återfinns ingen evakuering. Samtidigt har Grundskoleförvaltningen verksamhet både i modulen Kronäng 1 och i modulen Kronäng 2. Men de nyttjas av ordinarie skolverksamhet. I Kronäng 1 återfinns Anpassad Grundskola (GRAN) från Erikslund då deras verksamhet inte får plats i Erikslundsskolan. I modulen Kronäng 2 återfinns Daltorp F-6 som har flyttat ut från Daltorpskolan på Stora Tvärgränd i avvaktan på att Fredriksborgskolan skall bli klar.

Nästkommande behov av evakuering uppstår när Erikslundsskolan skall rivas och en nybyggnation skall göras. Kvarstående verksamhet med evakueringsbehov består av Erikslund F-6, Erikslund 7-9 och resterande Erikslund GRAN 1-9.

Samtidigt kommer i juli 2024 Erikslund GRAN delas upp i 2 enheter där den ena enheten blir nya Fredriksborg GRAN. De kommer då inte vara evakuerade till Fredriksborgskolan utan vara ordinarie verksamhet i de anpassade lokaler som har byggts till denna verksamhet i Fredriksborgskolan.

Resterande verksamhet i Erikslund GRAN kommer att vara i modulen K1. Utifrån det antal elever med det antalet personal som en GRAN-enhet kräver behövs större delen av K1 till denna evakuering.

Erikslund F-6 har också ett evakueringsbehov och utredning sker tillsammans med en facklig arbetsgrupp. I denna evakuering utreds även möjlighet till fritidshem i nära anslutning till Erikslundsskolan utifrån målsättningen vid en evakuering. Modulen K2 finns tillgänglig.

Erikslund 7-9 har också ett evakueringsbehov och utredning sker tillsammans med en facklig arbetsgrupp. För högstadiet finns särskilda behov utifrån specialsalar. Dessa specialsalar är hem- och konsumentkunskap, NO-salar (dragskåp, ögonduschar, gasol etc). Dessa salar återfinns i Fredriksborgskolan vilket gör den avsedda delen för högstadiet lämplig för evakuering av högstadieverksamhet. Dessa specialsalar finns inte i modulerna vilket gör att modulerna inte är lämpliga för evakuering av högstadiet.

## 2.3 Fredriksborgskolan

Fredriksborgskolan står klar i juni 2024.

Grunden kommer att vara Daltorp F-6 (fd Götaskolan) som idag befinner sig i modulen K2. Utformningen av lokalerna för låg- och mellanstadie är utifrån riktlinje med trygga områden där 3 klassrum för varje årskurs finns i anslutning till hemvist för fritidsverksamhet.

Nedan presenteras en hemvist för en årskurs. Varje hemvist innehåller 3 klassrum, anpassad fritidshemstorg och toaletter. Varje årskurs med tre klasser har en egen hemvist. Det är ett kapprum med skohyllor och kapprumshängare till alla elever på hemvisten. Det finns ett torkrum i anslutning till kapprummet. Det finns även tillhörande grupprum till varje klassrum. Fritidshemstorget har ett tillhörande pedagogiskt kök. Ett tillhörande arbetsrum finns i varje hemvist där pedagoger har sin arbetsplats för administrativt arbete och samarbete med kollegor.



Figur 1 Ritning från Fredriksborg över hemvist (3 klassrum, torg, arbetsplatser, grupprum, toaletter, klädhängare, förråd etc)

I Fredriksborgskolan kommer även den kommungemensamma undervisningsgruppen Kommunikationsklass att flytta in. De är idag i tillfälliga lokaler på regementet. Dessa lokaler innehar kortsiktigt hyreskontrakt från PEAB och tanken är att PEAB skall fortsätta bygga regementsstaden i den fastighet som kommunikationsklass är idag. De kommer därav långsiktigt vara i Fredriksborg. Idag är de 40 elever men plats finns för 50 elever i dessa specialanpassade lokaler.

Anpassad grundskola Fredriksborg kommer att bildas utifrån en uppdelning av Erikslund GRAN. De kommer att långsiktig vara i Fredriksborg och starta upp sin verksamhet. Lokaler för anpassad grundskola är specialanpassade utifrån elevernas speciella behov. Utifrån behov av hjälpmedel, traverser, duschmöjlighet för sängliggande samt rullstolsburna elever är behovet dels att lokalytan är dubbelt så stor samt att klassrum är generellt mindre då klasserna är små.

Personalbehovet är även större jämfört med grundskola. Generellt kan man beräkna 1 elev till 1 personal. Fredriksborgskolan är byggd utifrån att hantera 50 elever inklusive personal.

Därav kommer 3 enheter vara ordinarie verksamhet som startar upp i nya lokaler och bygger en verksamhet för framtiden.

Till dessa ordinarie verksamheter kommer utrymme finnas för att evakuera Erikslund 7-9 in i den avsedda delen för högstadiet.

## 2.4 Avvägning utifrån nyttjande av Fredriksborgskolan

Fredriksborgskolan är en ny skola och det är viktigt likt vid öppnande av Björkhöjdskolan om bra förutsättningar vid start. Detta både för elever, vårdnadshavare och medarbetare.

Fredriksborg F-6, Anpassad grundskola Fredriksborg samt kommunikationsklass kommer vara långsiktig verksamhet som startar upp i Fredriksborg. Erikslund 7-9 kommer vara tillfälligt i lokalen och planera för sin verksamhet i framtida nya Erikslund.

Fredriksborg F-6 kommer ha plats att fylla på med elever. Utrymme finns för en sammanslagning tillsammans med Svedjeskolan och fortsatt inneha utrymme för att ta hand om ett ökat elevantal. Detta i avvaktan på att nya Erikslund F-6 öppnar 2026 som tillför mer kapacitet i norra centrum.

Kommunikationsklass kommer att ha ca 10 platser ledigt för framtida behov för elever med grav språkstörning. Lokalen på regementet har historiskt möjliggjort för ca 40 elever (Utifrån en optimal fördelning mellan olika årskurser). Fredriksborgskolan möjliggör nu för 50 elever.

Anpassad grundskola Fredriksborg kommer att ha kapacitet för ca 50 elever. Dessa kommer att finns från start och de finns idag på Anpassad grundskola Erikslund. Lokaler för anpassad grundskola är specialanpassade utifrån de behov som elever i anpassad grundskola har. Dels är klassrum mindre och det finns extra förråd för hjälpmedel. Toaletter, entré samt klassrum är utrustade med traverser i taket för att kunna lyfta elever. Antalet medarbetare är även fler per elev jämfört med annan verksamhet dvs personalrum och arbetsplatser är anpassade i den lokal som är avsedd för anpassad grundskola. Det är därav inte lämpligt att placera mer än 50 elever på Fredriksborg. Vid analys av organisation för anpassad grundskola ser man att ca 50 elever är lämpligt för denna skolenhet. När antalet elever överstiger 50 blir behovet av anställda så pass många att det blir för stort för en organisation. Detta var grunden i att Anpassad grundskola Erikslund delades till 2 organisationer. Detta kommer då vara en enhet med en ansvarig rektor på Fredriksborgskolan. Övriga elever kommer stanna kvar på K1 inför sin flytt tillbaka till nya Erikslundskolan.



### 3 Diskussion runt Kyllared

#### 3.1 Kyllared

I byggnaden Kyllared finns en yta som är renoverad med utgångspunkt att fungera som en gymnasieskola för IM-elever (introduktionsprogram). Klassrummen är generellt mindre jämfört med grundskolans behov. På framsidan finns en skolgård. På baksidan av fastigheten finns en lastbilcentral med ankomst och avgång.

#### 3.2 Lokalisering Kyllared och struktur

Fastigheten Kyllared är lokaliserad i ett industriområde. Runt fastighetens finns industrier med utsläppsrätter för kemikalier te x en billackering. Det sker även tunga transporter runt fastigheten samt till fastigheten.

Fastighet mellan Kyllared och Kyllaredshallen har även servitut på vägen in till sin fastighet. Det gör att det inte går att sätta staket på skolgården för att få ihop Kyllaredshallen med fastigheten Kyllared.



Figur 2 Kyllared översiktsbild



Figur 3 Röd markerad yta är renoverad till gymnasieskola



Figur 4 Kyllared Fastighetsägare. Gård/fastighet i södra riktning har servitut in på tomt mellan skolan och Kyllaredshallen.





Figur 5 Framsida av Fastigheten med skolgård



Figur 6 Gavel mot motorvägen



Figur 7 Baksidan av fastigheten

### 3.3 Tidigare utredning om Kyllared som Evakueringslokal

Inför Myråsskolans renovering och ombyggnation uppkom frågor om Kyllared som evakueringslokal. Inriktningen skulle då vara att de 12 klasser F-3 borde evakueras till närområdet. Detta utifrån att underlätta för vårdnadshavare att hämta/lämna i närområdet samt möjliggöra för eleverna att gå själva hem från Kyllared till Brämhult. Vilket är en promenad på ca 1000 meter till centrala Brämhult. Samtidigt lyftes en miljöaspekt dvs att en daglig transport till Kronängmodul skulle innebära ökade utsläpp.

En anmälan skickades under 2020 för att bedriva tillfällig undervisning för F-3 för Myråsskolan under två år i fastigheten Kyllared 1:101 i industriområdet Kyllared.

En diskussion har även förts under 2023 mellan anpassad gymnasieskola och Miljöförvaltningen om deras verksamhet får bedrivas i lokalen Kyllared 1:101. Men även anpassad gymnasieskola har fått ett nekande svar för sin verksamhet.

En kommunikation har även skett med miljöförvaltningen under våren 2024 för att se på möjligheten på ett framtida godkännande av verksamhetstillstånd. Formellt uttalar sig miljöförvaltningen inte innan de har en formell ansökan. Men enhetschef på miljöförvaltningen har uttryckt att inga förändringar är gjorda som skulle möjliggöra ett gynnande beslut. Det gör att Grundskoleförvaltningen får fortsatt inte vara med stadigvarande verksamhet i Kyllared.

**Fastighet**  
Kyllared 1:101, Vävlagargatan 1F

**Beslut**  
Miljö- och konsumentnämnden beslutar om förbud att bedriva undervisningsverksamhet F-3 i lokalerna på fastigheten Kyllared 1:101. Beslutet riktar sig mot verksamhetsutövaren Grundskolenämnden, 212000-1561.

Beslutet gäller även om det överklagas.

**Lagrum**  
Beslutet har fattats med följande lagstöd:

- Miljöbalken 2 kap. 2, 3, 6, 9 §§
- Miljöbalken 9 kap. 9 §
- Miljöbalken 26 kap. 9 §
- Miljöbalken 26 kap. 26 §

Figur 8 Beslutet från Miljönämnden

Miljönämndens beslut finns bifogat utredningen.

Grunden i Miljöförvaltningens beslut består av 3 delar;

1. Buller
2. Lokaliseringen är mitt i ett industriområde vilket riskerar att påverka barns hälsa.
3. Negativ påverkan på utveckling av näringslivet

## Buller

I den Bullerutredning som gjordes 2017 påvisades att korrekt nivå kan uppnås på en stor del av skolgården. Detta genom olika åtgärder.

## Lokalisering

Lokalisering i industriområdet var den del som inte gick att åtgärda. Enligt 2 kap. 6 § miljöbalken ska en plats väljas som är lämplig med hänsyn till att ändamålet ska kunna uppnås med minsta intrång och olägenhet för människors hälsa. Dvs alla andra möjligheter måste vara stängda och utredda för att tillåta en lokalisering med minsta intrång och olägenhet för människors hälsa.

Miljöförvaltningen hade även tidigare uttalat sig i bygglovsansökan runt kyllared (2017) och då beviljat undervisning för gymnasieungdomar då de räknas som vuxna. Samma situation finns även för Viskastrandgymnasiet som har viss undervisning mitt i Viareds industriområde.

Det är av särskilt stor betydelse att värna om de miljöer som barn ska vistas i. Barn är beroende av att vuxna skyddar dem från farliga miljöer och skadlig exponering. Eftersom barn är extra känsliga för exponering av luftföroreningar och man i dagsläget inte känner till några säkra nivåer där inga hälsoeffekter uppträder ska försiktighetsprincipen tillämpas.

Utifrån frågeställningen i ansökan där Kyllared ställdes mot befintliga modulen Kronäng där argumentet var mindre restid för vårdnadshavare samt att kunna frigöra Kronängmodulerna blev det ett avslag på ansökan. Ett argument från vårdnadshavare på Myråsskolan var att de friställda Kronängmodulerna skulle kunna möjliggöra fler samtidiga evakueringar och därmed en högre takt i ombyggnationer av lokaler inom Borås Stad.

## Påverkan på Näringsliv

Fastigheten Kyllared ligger mitt i ett industriområde som då är detaljplanerat till industri. En lokalisering av grundskola skulle därmed bryta mot detaljplan. Lokaler är klassade till industri/lager och på baksidan i byggnaden Kyllared bedrivs miljöfarlig verksamhet.

Industriområdet är även utpekade som för fortsatt utveckling och fler industrier kommer etableras i närområde. Det kommer ske en utökad transport av tung trafik. Länsstyrelsen har även gett godkännande till en bergtäkt vid Kyllared som vid öppnande kommer innebära ett stort antal lastbilar som passerar utanför fastigheten Kyllared och då vid den tänkte skolgården.

Det fanns även indikationer på att företag ville utöka sina utsläpp och om en grundskola etableras kommer de inte beviljas utökat tillstånd för brandfarliga kemikalier samt utsläpp av lösningsmedel. Näringslivsenheten har därav påpekat att en etablering av grundskola skulle påverka dessa företags inställning negativt och motivation att utveckla sin verksamhet i Borås.

Därav skall man hålla isär lokaliseringar för skola med lokalisering för industrier.

## Barnkonventionen

Miljöförvaltningen påpekar att deras bedömning genomsyras av barnperspektivet där barnens bästa och barnens hälsa står i fokus. Enligt barnkonventionen art. 3 ska barnets bästa beaktas i alla åtgärder som berör barn. Enligt art.24 har barn också rätt till bästa möjliga hälsa.

Att barnen får en längre sträcka till skolan påverkar barnens vardag. Avstånden i Borås är dock inte så långa att den tid det tar att åka till en skola på en annan plats i Borås skulle inkräkta på

barnens rätt till vila, fritid och lek. Miljöförvaltningen bedömer också att påverkan av en lite längre transportsträcka inte överväger risken för barnens hälsa som en skola i Kyllareds industriområde skulle innebära.

Miljöförvaltningen har genom sin skrivelse redovisat en bedömning av de risker som är förknippade med att placera en grundskola i industriområdet Kyllared. Bedömningen är grundad på lagkrav och forskning. Med detta som grund gör Miljöförvaltningen bedömningen att det inte är förenligt med barnens bästa att förlägga en skola i ett industriområde där barnens hälsa riskeras. Barn bör vistas i så riskfria miljöer som möjligt under sin uppväxttid.

## 4 Diskussion om Svedjeskolan

### 4.1 Underhållsplan

Diskussion har uppkommit om underhållsplan funnits och följts och om skolan har låtits förfalla.

I en underhållsplan finns åtgärder för att bibehålla funktion. Alla andra delar för att förbättra nuvarande standard är framställen för investeringsprojekt. Denna framställan måste göras av hyrestagaren till LFF.

Underhållsplanen har följts och underhåll har utförts.

2018 - Allmänt större underhåll motsvarande 600 000 kr. Det målades invändigt, byttes ett antal fönster och dörrar, visst arbete på skolgården gjordes. Det gjordes även viss fasadrenovering på fastighetens.

2019 - Klätterställning sågs över och uppdaterades

2021 - Byttes fönster i modulen till en kostnad av 300 000 kr

Övrigt har man satt upp backventiler i avloppet då vatten historiskt har tryckts upp i källaren vid högt flöde från närliggande sjö.

Det finns en plan framåt att upprätthålla nuvarande standard genom att måla, byte av matta, se över papptaket osv. Det finns inget syfte att på förhand utföra underhåll utan detta utreds löpande och prioriteras gentemot samtliga av stadens lokaler för att upprätthålla standard och inte låta byggnader skadas. Exempel på detta är papptaket som kontrolleras frekvent då ett hål i papptaket kan innebära stora skador på underliggande takmaterial.

Grundskoleförvaltningen har gjort flera framställan för förändringar de senaste åren.

Omklädningsrummet har inretts med duschbås, en modul för elevhälsa har installerats utifrån kritik för dålig arbetsmiljö från elevhälsans medarbetare och ett staket har satts upp ned mot sjön (lilla Transåssjön) utifrån den kraftiga kritik som har framkommit från vårdnadshavare om att skolgården inte anses vara trygg.

Det viktigt är därför att hålla isär underhållsplan mot framställan för ny förbättrad funktionalitet. Underhållsåtgärder har utförts löpande för att hålla byggnaden i fysiskt

användbart skick. Men den stora problematiken är att byggnadernas tekniska funktion inte uppfyller kravet på en funktionsduglig skollokal samt är inte tillgänglighetsanpassade.

## 4.2 Pedagogiska och arbetsmiljömässiga brister i skolans lokaler.

Utifrån översyn av skolans strukturmässiga funktion finns ett antal delar som inte uppfyller de krav som ställs på en byggnad/lokal för grundskola. Detta både utifrån pedagogiska arbetssätt men även arbetsmiljömässiga krav.

De delar som främst inte uppfyller skolans funktionskrav är;

- Saknas grupprum
- Klassrummen är inte hopbyggda med någon form av invändig passage
- Modulen är inte tillgänglighetsanpassad
- Huvudbyggnad uppfyller inte krav på sekretess gällande ljudisolering
- Huvudbyggnad innehåller ingen godkänd lokal för elevhälsa.
- Idrottssalen är för liten

Det har förts en diskussion om att isolera rektorsrum och expedition för ljud utifrån att dessa lokaler inte är sekretessgodkända. Utifrån diskussionen med Lokalförsörjningsförvaltningen samt förvaltaren för byggnaden så har slutsatsen dragits att den insats som går att göra (byta till ljudklassade dörrar samt förstärka väggar) inte avhjälper hela ljudgenomföringen dvs det kommer fortsatt inte gå att ha sekretessamtal i rektorsrum eller på expedition. Detta arbete är beräknat till 300 000 kr. Det har därav ej beställts.

Det fördes även en diskussion om lokalen som skolsköterskan satt i före det att den tillfälliga extra modulen installerades. Den lokalen håller inte den standard som skall finnas för elevhälsas medicinska insats. Det saknas även kontorsplatser/mottagningsrum samt väntrum till funktionerna inom elevhälsan. Svedjeskolans skolsköterska har löpande framfört kritik mot arbetsmiljön inom EMI (Elevhälsans Medicinska Insats) innan modulen kom på plats.

Det har diskuterats ombyggnation av elevhälsans lokal. Det handlar då om att ljudisolera den lokal som man går in i ifrån baksidan (vägg i vägg med idrottssalen) samt öppna upp för att få 3 meter öppen yta i mottagningsrummet. Dessa 3 meter krävs för att man skall kunna utföra synkontrollen hos skolsköterskan. Den ombyggnation som var möjlig ansågs ej uppfylla de krav som fanns för elevhälsan därav togs beslut om beställning av modul till elevhälsan. Det fanns då ingen annan placering än att hänga fast den på den andra modulen (både tekniskt med avlopp, ström och vatten samt bygglov). Detta ger att när klassrumsmodulen avetableras behöver elevhälsan flytta tillbaka till de ej anpassade lokalerna. Det behövs även vid tillbakaflytt en planering så att inte elevhälsans professioner inte är där samtidigt då det saknas rum till samtliga medarbetare. Därav kommer inte lokalen medföra möjlighet för en sammanhållen elevhälsa.

Riktlinjen för ny- och ombyggnation har beskrivits i denna skrivelse. Inriktningen vid en ombyggnation är att en ombyggd skola följer den utformning som har beslutats via riktlinjen. Flera skolor har behov av ombyggnation utifrån arbetsmiljöskäl, ändamålsenlighet utifrån styrdokument samt byggnaders tekniska status.



Viktigt är att riktlinjen följs vid varje ombyggnation som genomförs för att långsiktigt skapa ändamålsenliga lokaler. Skolor likt Svedjeskolan där det inte finns förutsättning för att uppnå riktlinjen kan avyttras till annan verksamhet som inte har samma krav på lokalens utformning. En fullständig rivning är annars aktuell för att möjliggöra för en ny byggnad som uppfyller Borås Stads krav på krav på ändamålsenliga, tillgängliga, säkra och trygga miljöer samt tekniska krav.

Utifrån vad som är ett krav på ändamålsenlig lokal är det inte ett alternativ med en mindre renovering utan en rivning och återuppbyggnad är enda lösningen för att få till en ändamålsenlig lokal. Detta för att skapa en skolidrottshall, klassrum med tillhörande grupprum och fritidshem, godkänt kontor för administration samt kontor och mottagningsrum för elevhälsa.

### **4.3 Extra modul med klassrum och Elevhälsa.**

Vid beslut om en förändring från 2-parallell F-3 dvs 8 klasser till 1 parallell F-6 dvs 7 klasser behövdes extra lokaler för övergången. Tanken var att de klasser som var 2-parallell skulle vara kvar på Svedjeskolan och endast en ny klass per år fylldes på. Detta medförde att det maximalt skulle finnas 11 klasser samtidigt på Svedjeskolan dvs 1-parallell F-2 samt 2-parallell åk 3-6. Planerat är att avetablera modulen när Svedjeskolan har kommit ned till 7 klasser. Under läsåret HT23/VT24 är endast åk 4 samt åk 6 bestående av 2-parallell. Nuvarande åk 5 har tappat så pass många elever att de möjliggjorde för en sammanslagning till 1 klass. Till denna extra klassrumsmodul har en elevhälsomodul dockats på utifrån dålig arbetsmiljö i befintlig lokal. Avetablering påbörjas när antalet klasser understiger 8 klasser. Verksamhet för elevhälsa kommer då att återgå till lokalen i huvudbyggnad.

## **5 Allmänt om bygglov**

Vid ansökan om ny- eller ombyggnation kommer gällande standard att behöva uppnås för att bygglov skall bli godkänt. Den standard som ansökan om bygglov måste uppfylla är beskrivet i nya BBR (Boverkets byggregler) samt VGR nivå Grön. VGR nivå är ej obligatoriskt men inom Borås Stad är valet gjort till VGR nivå Grön. Samma krav finns inte på en befintlig lokal utan ställs vid ansökan om bygglov.

### **5.1 VGR nivå Grön**

Inom Borås stad skall VGR:s riktlinje och standarder för fysisk tillgänglighet uppnås. Dessa finns i olika nivåer. Borås har valt den högsta nivån av tillgänglighet "VGR nivå Grön". Detta ställer mycket höga krav vid ny- och ombyggnation på tillgänglighet. Riktlinjen gäller inte för befintliga lokaler men när bygglov ansöks om så skall denna nivå av tillgänglighet uppfyllas. Riktlinjen tar sin utgångspunkt i BBR 25.

Det gör att kravet som ställs på en ordinarie ombyggnation för ett vanligt privat företag/organisation inte är samma som de krav som ställs internt i Borås stad vid en ny eller ombyggnation, I en befintlig lokal som skall genomgå en ombyggnation är då olika svårt att uppnå denna standard.

Jämförelse kan göras med det pågående projektet för ny- och ombyggnation av Erikslundskolan där lokalerna är otidsenliga samt med brister i såväl byggnadstekniskt som installationer, samt tillgänglighet. Tillgängligheten på skolan är begränsad då det saknas hissar för att försörja hela skolan. Lokalerna är inte anpassade till skolans struktur, organisation och styrdokument. Begränsningar i ventilationskapaciteten gör att klasstorlekarna har fått begränsats. Erikslundskolan föreslås därav rivras och ersättas med en ny byggnad i samma läge.

**GRÖN STANDARD** Tillgängligt för nästan alla.

Grön standard anger vilka behov som måste uppfyllas för att uppnå tillgänglig och användbar miljö och som ska uppfyllas vid ny-, om- och tillbyggnation. Föreskrifter anger att miljöer ska vara tillgängliga och användbara. Vad som menas med tillgängliga och användbara miljöer är definierat i den gröna standarden som baseras på lagkrav och erfarenheter från funktionshindersrörelsen, Västfastigheter, avdelning mänskliga rättigheter och resultat från samarbete med flera olika kommuner och andra verksamheter inom Västra Götalandsregionen.

**GUL STANDARD** Tillgänglighet för några men inte för alla.

Gul standard anger miniminivå på tillgänglighet och användbarhet.

**RÖD STANDARD** Ej tillgängligt

Röd standard uppfyller varken lagkrav eller erfarenheter.

Figur 9 VGR olika nivåer av Tillgänglighet

## 5.2 Tomt och friyta

Tomten där Svedjeskolan finns är på ca 11 000 kvm.

För beräkning av friyta ska den yta som inte kan räknas till yta för skolgård räknas bort. Byggnaden för en 2 parallell skola upptar ca 4 500 kvm, parkering och ankomstytan upptar ca 2 000 kvm. Sedan vid bygglovsansökan görs en värdering av Samhällsbyggnadsförvaltningen över övriga ytor som inte anses vara en friyta för lek och rörelse. Dessa kan vara tex ytan mellan fastighet och väg eller ytan ner mot vattnet som då inte kommer att godkännas som skolgård/friyta.

Utifrån skolbyggnad och parkering/ankomst uppskattas att 4 500 kvm friyta kvarstår innan samhällsbyggnad görs sin värdering.

Utifrån Borås stads beslutade riktlinje ska 20 kvm per elev i friyta finnas tillgänglig i ansökan.

1-parallell 175 elever\* 20 kvm per elev ger behovet 3 500 kvm.

2-parallell 175 elever \* 2 \* 20 kvm per elev ger behovet 7 000 kvm

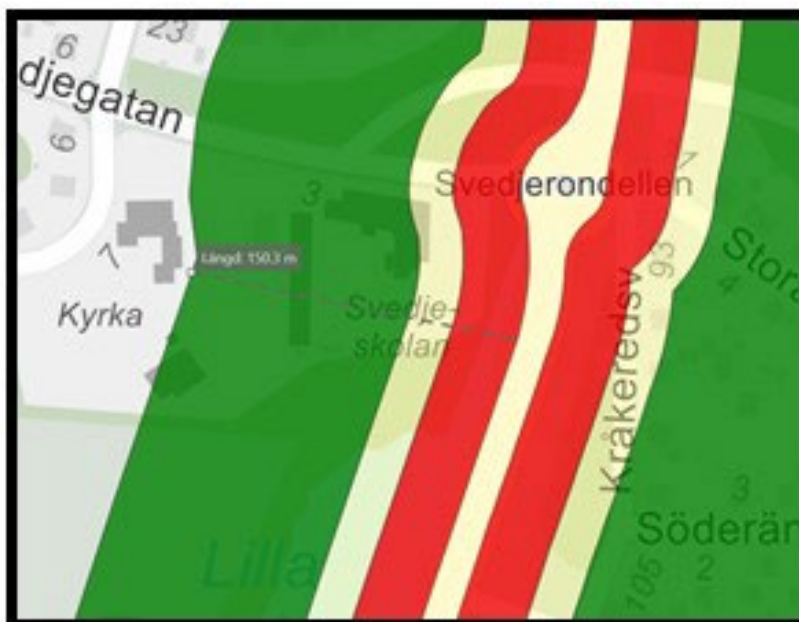
Vid en ansökan av bygglov kan därav utifrån samhällsbyggnadsförvaltningens granskning av friyta 1 parallell godkännas men inte för 2-parallell.



Figur 10 Tomten runt Svedjeskolan är på 11 000 kvm

### 5.3 Farligt gods

I en bygglovsprocess kontrollerar räddningstjänst ansökan utifrån angränsande väg för farligt gods. Skyddsavstånd till väg som är godkänd för farligt gods (brand, explosion, syra, gas) är 150 meter. Bygglov kan ges till fastighet utifrån riskanalys och skyddsåtgärder. Diskussion har inte skett med räddningstjänsten hur de ställer sig till ett eventuellt framtida bygglov för skola med barn. Väg som angränsar till skola dvs RV 41 är klassad för farligt gods och hela tomten ligger inom riskavstånd.

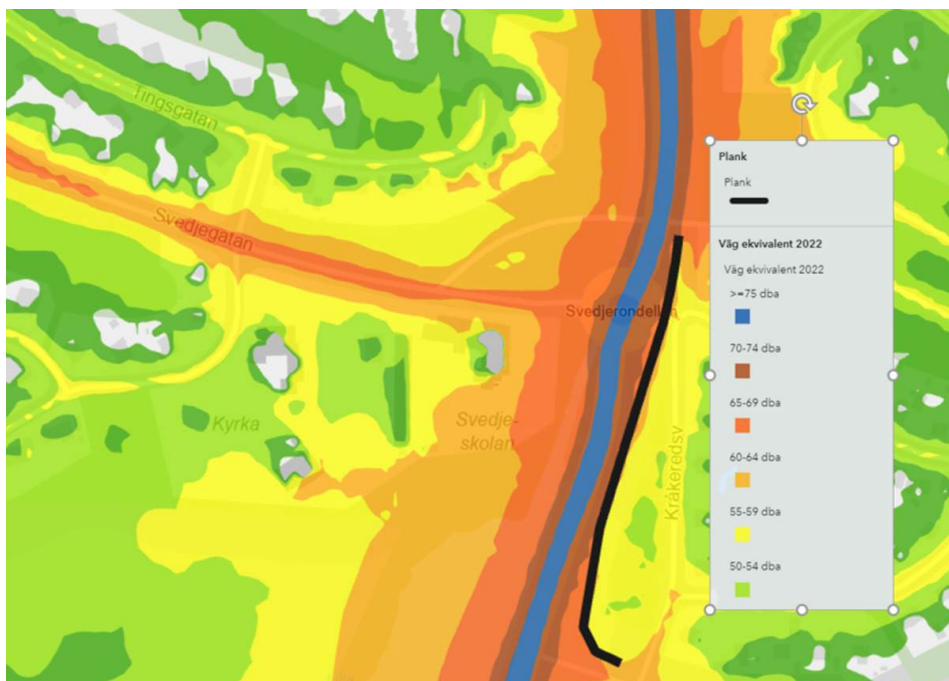


Figur 11 Tomten för Svedjeskolan ligger helt inom 150 meter från RV41 klassad för farligt gods

## 5.4 Buller

I en bygglovsansökan kontrollerar Miljöförvaltningen nivå för buller. Naturvårdsverket sätter kraven. Samtidigt kan Miljöförvaltningen sätta högre krav jämfört med de som Naturvårdsverket har i sina beslut samt i vägledningsdokumentet som kom 2023.

Utifrån aktuell bullerkarta befinner sig stora delar av Svedjeskolans tomt inom otillåten zon för buller. Jämförelsevis mellan Borås Stads skolor är Svedjeskolan den skola som är högst utsatt för buller. Exempelvis kan jämförelse göras mot Gula Skolan i Fristad som ligger vid en genomfartsled samt Särilaskolan. Båda dessa skolor har lägre bullernivå på skolgård.



Figur 12 Bullerkarta Svedjeskolan

## 6 Befolkningsprognos

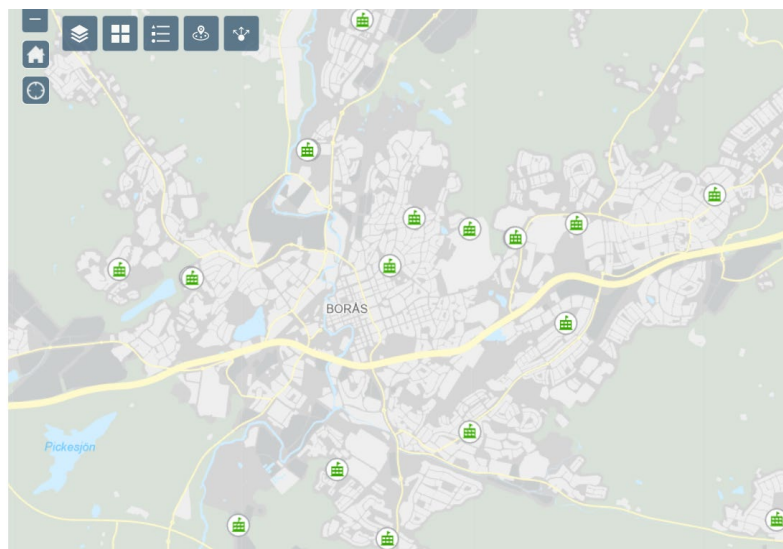
Stadskansliet tar årligen fram en befolkningsprognos. För elever i ålder 6-15 år finns en minskning framöver. Från 2015 har befolkningsökningen varit kraftigt ökande men en avmattning har skett under det senaste året.

Antal per kommunedel inom ålder 6-15							Skillnad från föregående år samt ackumulerad förändring						
Alder 6-15	2022	2023	2024	2025	2026	2027	Alder 6-15	2023	2024	2025	2026	2027	Ackumulerad
Brämhult	2 114	2 120	2 109	2 081	2 040	2 006	Brämhult	6	-11	-28	-41	-34	-108
Centrum	1 260	1 271	1 257	1 276	1 286	1 259	Centrum	11	-14	19	10	-27	-1
Göta	1 290	1 305	1 313	1 351	1 332	1 342	Göta	15	8	38	-19	10	52
Norrby	1 681	1 667	1 670	1 649	1 601	1 605	Norrby	-14	3	-21	-48	4	-76
Sjöbo	753	758	739	754	766	775	Sjöbo	5	-19	15	12	9	22
Trandared	1 358	1 349	1 328	1 330	1 315	1 328	Trandared	-9	-21	2	-15	13	-30
Dalsjöfors	1 628	1 659	1 688	1 694	1 693	1 676	Dalsjöfors	31	29	6	-1	-17	48
Fristad	1 541	1 534	1 541	1 516	1 502	1 485	Fristad	-7	7	-25	-14	-17	-56
Sandhult	1 582	1 575	1 560	1 537	1 498	1 481	Sandhult	-7	-15	-23	-39	-17	-101
Viskafors	918	892	914	897	869	867	Viskafors	-26	22	-17	-28	-2	-51
<b>Summa</b>	<b>14 125</b>	<b>14 130</b>	<b>14 119</b>	<b>14 085</b>	<b>13 902</b>	<b>13 824</b>	<b>Summa</b>	<b>5</b>	<b>-11</b>	<b>-34</b>	<b>-183</b>	<b>-78</b>	<b>-301</b>
							Ackumulerad förändring	5	-6	-40	-223	-301	

Figur 13 Befolkningsprognos 2022 till 2027

Utifrån befolkningsprognos ses en minskning både för Trandared och Brämhult. I och med en ombyggd och utbyggd Myråsskola antas det tidigare tryckflödet från Myrås -> Ekaräng -> Trandared -> Svedje -> Kristineberg att avta. Eleverna i området kommer att få möjlighet till större valfrihet då fler tillgängliga platser kommer finnas.

Samtidigt vid etablering av Fredriksborg kommer denna skola tillsammans med Kristineberg att bereda plats för Göta, Druvefors, Damsvedjan, Hedvigsborg, Storängen, Kråkered samt Funningen/Bosnäs.



Figur 14 Låg- och mellanstadieskolor i centrala Borås

Inom centrala Borås finns 15 låg- och mellanstadieskolor. Dessa har en god spridning över staden och ingen elev har orimligt långt till sin närmsta skola. Söktryck och aktuellt antal elever per område kan dock generera ett behov utöver närmsta skolans kapacitet. Exempel på dessa skolor är Trandaredskolan och Engelbrektskolan.

Det finns även områden där man skulle kunna diskutera en nyetablering av skola utifrån söktryck samt avstånd. Den projektering som kallas ”Ny skola 2 i riktning Trandared/Svensgårde” har varit föremål för diskussion. Ingen lämplig tomt har dock identifierats ännu och utifrån befolkningsminskningen är ”ny skola 2” satt på paus och skall värderas årligen i lokalbehovsplanen framöver. Om behov uppstår kommer planeringen för ”ny skola 2” att återigen upptas.



## 7 Närhet till skola jämfört med effektiv skolorganisation

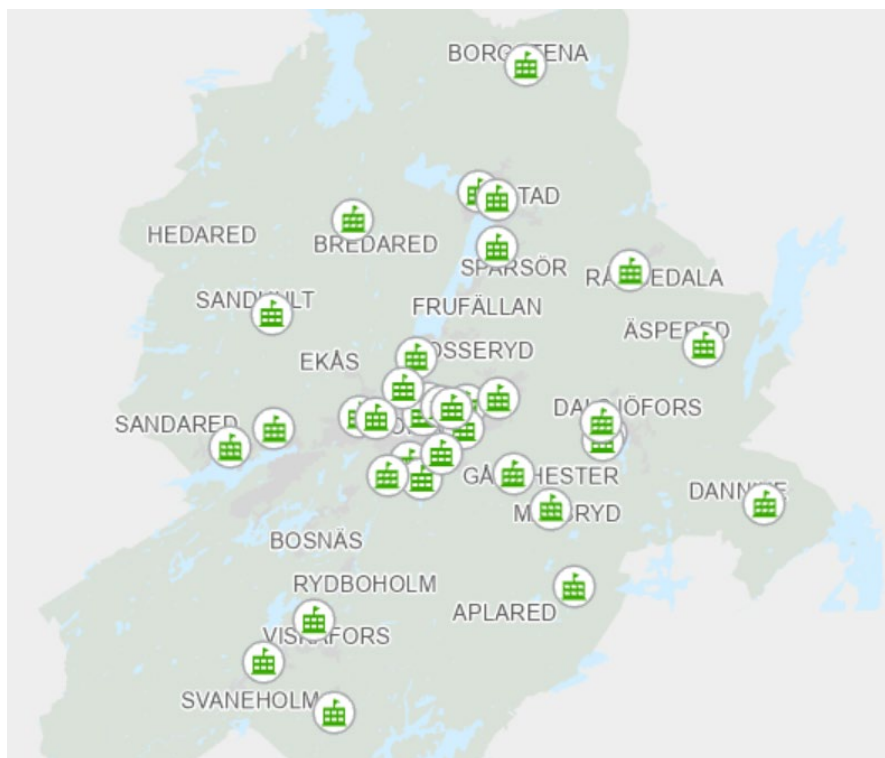
Utifrån frågeställningen om perspektivet rörande ett behov av skola i Svedjeskolans närområde har en analys gjorts över Borås Stads samtliga skolenheter. Detta för att sätta Svedjeskolans närhet i relation till andra områden i Borås. Svedjeskolans närhet har idag en koppling till Kristineberg, Storängen, Hedvigsborg och Dammsvedjan.

I Borås stad finns 36 kommunala låg- och mellanstadieskolor. Dessa är väl utspridda och bidrar till att de flesta elever har en skola i nära anslutning till hemmet.

Flera områden inom centrala Borås har uppskattningsvis 1000 meter till 1500 meter till sin närmsta skola. Därav om samtliga elever inom Borås tätort skall få mindre än 1000 meter till sin närmsta skola skapas ett stort behov av nybyggnation av mindre 1-parallelliga skolenheter.

Dessa kommer bli volymkänsliga när befolkningen förändras. Områden är generationskänsliga dvs yngre personer flyttar in och får barn som har ett behov av skola. Dessa barn blir sedan äldre flyttar hemifrån medans föräldrar bor kvar. Ett områdes behov av skolplatser är därav inte konstant. Vid analys har slutsats dragits att Fristad och Myrås just nu befinner sig i den senare delen av generationsskiftet där föräldrar bor kvar medans barnen flyttar hemifrån.

Ett antal områden har analyserats nedan. Där avstånd till närmsta skola beskrivs samt hur många barn det just nu bor i respektive område (ålder Förskoleklass till årskurs 6).



Figur 15 Borås Stad kommunala låg- och mellanstadieskolor

## 7.1 Statistik utifrån de f.d kommundelarna.

Statistik går att ta fram på olika geografiska områden. Den gamla indelningen genom de 10 f.d kommundelarna är en använd nivå för analys och statistik. Den nyttjas därav över tid.

Dessa 10 geografiska områden är; Brämhult, Centrum, Dalsjöfors, Fristad, Göta, Norrby, Sandhult, Sjöbo, Trandared och Viskafors kommundel.

Inom en viss fd kommundel finns ett antal områden där det går att ta fram statistik. I vissa fall har dessa samma namn som den övergripande kommundelen.

I fler fall finns mönster av val av skolplats inom den f.d kommundelen även om det i många fall helt saknas mönster. Exempel på detta är elever i Gånghester som söker plats på Dalsjöskolan inför åk 7 även om det är närmare till Daltorpskolan. Samma gäller elever i Frufällan som i flera fall har närmare till Erikslundskolan men ofta väljer Fristadskolan.

Fristående skolor har upptagning från hela kommunen och bryter därav mönstret om att söka plats på närmsta skolan. Det gör att det därav är svårt på förhand att nyttja statistik för att beräkna olika effekter.



Figur 16 Beskrivning av de geografiska områdena som är de f.d 10 kommundelarna

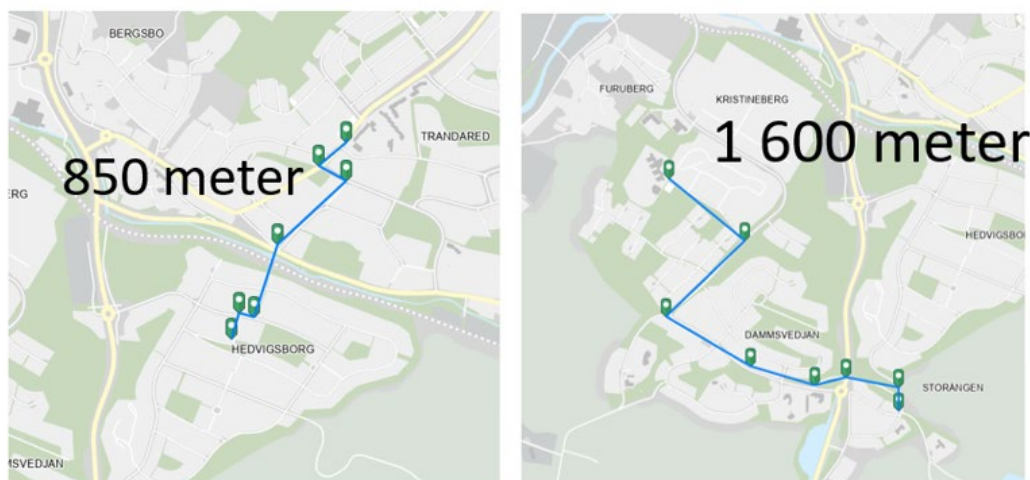


## 7.2 Hedvigsborg/Dammsvedjan/Storängen/Kråkered

I området finns primärt 3 skolor (Efter avveckling av Svedjeskolan). Dessa är Kristineberg, Fredriksborg och Trandared.

Från Hedvigsborg till Trandared är ca 850 meter. Ett övergångsställe bör inrättas mellan Hedvigsborg och Trandared för att skapa en kort säker skolväg. Det har tidigare funnits ett övergångsställe och refug samt belysning finns kvar.

Och från Storängen till Kristinebergskolan är det ca 1600 meter



Figur 17 Avstånd från Hedvigsborg till Trandaredskolan och Storängen till Kristinebergskolan

Vid en kontroll av antalet elever som bor i området ses att Kristineberg innehar flest barn i skolåldern. Dvs 258 barn bor i området som är emellan förskoleklass och åk 6.

Samtidigt finns det 293 barn som bor på Druvefors/Göta vilket då är underlag till Fredriksborgskolan.

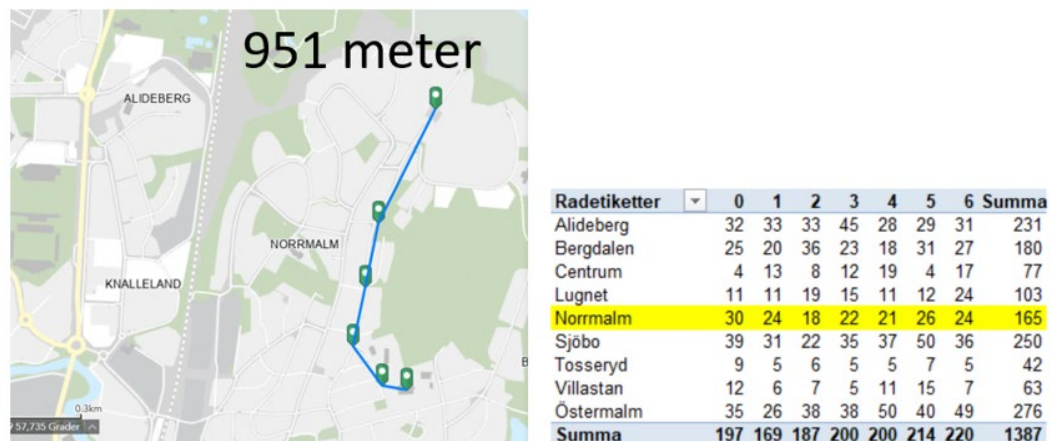
Radetiketter	0	1	2	3	4	5	6	Summa
Dammsvedjan	9	24	9	10	9	9	9	79
Druvefors	15	20	26	18	19	27	20	145
Funningen/Bosnäs	14	10	4	15	8	9	6	66
Gässlösa	5	4	5	3	2	2	1	22
Göta	19	23	25	17	21	22	20	147
Hedvigsborg/Kråkered	21	19	16	27	15	18	23	139
Kristineberg	32	30	39	36	42	42	37	258
Regementet	4	1	2	5	3	2	2	19
<b>Summa</b>	<b>119</b>	<b>131</b>	<b>126</b>	<b>131</b>	<b>119</b>	<b>131</b>	<b>118</b>	<b>875</b>

Figur 18 Antal barn i skolåldern i valda områden

### 7.3 Norrmalm

I området finns primärt 3 skolor. Dessa är Bergdal, Erikslund och Björkhöjd.

Från Norrmalm till Bergdalen är ca 950 meter. Vid en koll av antalet elever som bor i området ses att Norrmalm innehar 165 barn i skolåldern.



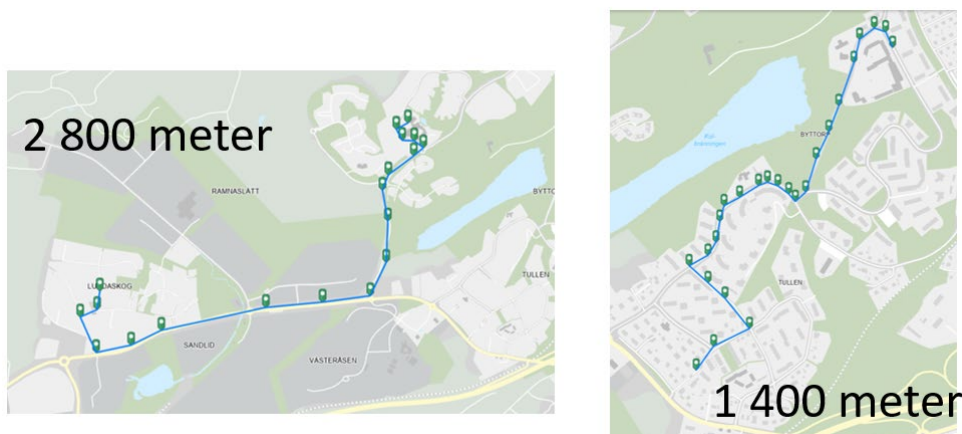
Figur 19 Avstånd Norrmalm till Bergdalskolan samt Elever boende på Norrmalm med behov av skolplats

## 7.4 Lundaskog/Tullen

I området finns primärt 3 skolor. Dessa är Hestra Midgård, Byttorp och Sjömarken.

Från Lundaskog till Hestra Midgård är det ca 2800 meter. Och från Tullen till Byttorpskolan är avståndet ca 1400 meter.

Vid en koll av antalet elever som bor i området ses att Tullen innehar 102 barn i skolåldern samt i Lundaskog finns 89 barn. Till detta har även Viared/Lyckebo sommarstad ökat i befolkning och 97 barn bor i det området.



Figur 20 Avstånd Lundaskog till Hestra Midgård och Tullen till Byttorpskolan

Radetiketter	0	1	2	3	4	5	6	Summa
Lundaskog	9	13	19	11	14	10	13	89
Sandared	40	43	57	58	60	54	58	370
Sandhult	21	27	22	26	23	18	23	160
Sjömarken	52	58	51	70	63	55	59	408
Viared/Lyckebo sjöstad	16	16	13	19	11	10	12	97
<b>Summa</b>	<b>138</b>	<b>157</b>	<b>162</b>	<b>184</b>	<b>171</b>	<b>147</b>	<b>165</b>	<b>1124</b>

Radetiketter	0	1	2	3	4	5	6	Summa
Byttorp	9	9	13	10	12	8	16	77
Ekås	9	9	13	7	10	9	12	69
Getängen		4	6	4	4	3	4	25
Hestra	36	51	38	32	31	43	45	276
Norrby	61	70	59	65	60	47	55	417
Parkstaden	5	4	8	7	7	8	10	49
Tullen	11	16	18	10	17	13	17	102
<b>Summa</b>	<b>131</b>	<b>163</b>	<b>155</b>	<b>135</b>	<b>141</b>	<b>131</b>	<b>159</b>	<b>1015</b>

Figur 21 Elever bonde per område som har behov av en skolplats

## 8 Fråga angående upptagningsområde eller skolval

I Borås Stad finns ett fritt skolval. En övervägande majoritet söker inför förskoleklass, skolan närmast hemmet. Samtidigt finns ett antal elever som söker en skola längre bort från hemmet jämfört med den närmsta skolan. Principen om relativ närhet medför även i vissa fall att eleven blir placerad på den näst närmsta skolan från hemmet. Det finns sedan under de nästkommande åren ett antal elever som flyttar runt mellan olika adresser vilket gör att elever på en viss skola kan komma från hela staden.

Det går därav analysera skolor utifrån vilka elever som går på en viss skola.

Analysen går att göra utifrån 2 håll;

- Vart bor eleverna som går på en viss skola.
- På vilken skola går eleverna som bor i ett visst område

Nedan redovisas vart eleverna bor som går på en viss skola. Trandaredskolan, Kristinebergskolan och Svedjeskolan redovisas nedan. Samt en överblick över hela f d Trandareds samt Göta kommun utifrån vilken skola elever boende i området går på.

### 8.1 Trandaredskolan

För Trandaredskolan finns naturligt högst antal elever från området Trandared inkl Sörmarken, Brotorp och Lunden/Bergsbo. Samtidigt ses ett stort antal elever från Göta, Norrby och Brämhult. Utifrån en utbyggd Myråsskola kommer det i framtiden att möjliggöra ett omvänt flöde där elever på Sörmarken och Brämhult får plats på Myråsskolan.

Trandaredskolan		Ak F-6	
≡ Annan kommun	2	≡ Norrby	8
Annan kommun	2	Byttorp	1
≡ Brämhult	16	Ekås	1
Boda	3	Norrby	3
Brämhult	2	Tullen	3
Hässleholmen	7	≡ Sjöbo	3
Svensgårde	4	Alideberg	1
≡ Centrum	6	Sjöbo	1
Bergdalen	3	Tosseryd	1
Villastan	1	≡ Trandared	431
Östermalm	2	Brotorp	79
≡ Dalsjöfors	3	Hulta	5
Gånghester	2	Lunden/Bergsbo	37
Målsryd	1	Sörmarken	40
≡ Göta	20	Trandared	270
Druvefors	6	≡ Viskafors	2
Funningen/Bosnäs	1	Viskafors	2
Göta	4	<b>Totalsumma</b>	<b>491</b>
Hedvigsborg/Kråkered	4		
Kristineberg	5		

Figur 22 Folkbokföringsadress för elever på Trandaredskolan

## 8.2 Kristinebergskolan

För Kristinebergskolan finns naturligt högst antal elever från området Kristineberg. Samtidigt ses ett stort antal elever från Centrum, Druvefors, Göta, Gässlösa, Norrby, Viskafors och Funningen/Bosnäs. Samtliga dessa elever har naturligt närmare till Nya Fredriksborgskolan. Och om elever i framtiden väljer Nya Fredriksborgskolan kommer dessa att lämna plats till elever på Dammsvedjan och Hedvigsborg.

Kristinebergskolan		Åk F-6	
<b>⇒ Annan kommun</b>	<b>2</b>	<b>⇒ Norrby</b>	<b>8</b>
Annan kommun	2	Byttorp	1
<b>⇒ Brämhult</b>	<b>3</b>	Hestra	2
Brämhult	1	Norrby	4
Hässleholmen	2	Tullen	1
<b>⇒ Centrum</b>	<b>18</b>	<b>⇒ Sandhult</b>	<b>3</b>
Bergdalen	1	Sjömarken	3
Centrum	6	<b>⇒ Sjöbo</b>	<b>6</b>
Lugnet	1	Alideberg	3
Norrmalm	3	Sjöbo	3
Villastan	2	<b>⇒ Trandared</b>	<b>26</b>
Östermalm	5	Brotorp	4
<b>⇒ Dalsjöfors</b>	<b>3</b>	Hulta	4
Dalsjöfors	3	Lunden/Bergsbo	6
<b>⇒ Göta</b>	<b>338</b>	Sörmarken	1
Dammsvedjan	31	Trandared	11
Druvefors	25	<b>⇒ Viskafors</b>	<b>8</b>
Funningen/Bosnäs	15	Rydboholm	1
Gässlösa	10	Svaneholm	1
Göta	18	Viskafors	6
Hedvigsborg/Kråkered	36	<b>Totalsumma</b>	<b>415</b>
Kristineberg	202		
Regementet	1		

Figur 23 Folkbokföringsadress för elever på Kristinebergskolan

### 8.3 Svedjeskolan

För Svedjeskolan finns naturligt högst antal elever från området Dammsvedjan och Hedvigsborg/Kråkered. Samtidigt finns elever från stora delar av Borås tätort. Flertalet elever te x de boende på Gässlösa, Kristineberg, Centrum och Norrby kommer få nära till nya Fredriksborgskolan.

Under våren 2024 finns 162 elever på Svedjeskolan. En naturlig minskning görs när de 2 klasser i åk 6 går ur Svedjeskolan och en förskoleklass tas in. Samtidigt har ett stort antal vårdnadshavare ansökt om skolbyte inför augusti 2024. Svedjeskolan beräknas därav gå ned till 115 elever inför start av nytt läsår.

Svedjeskolan	Åk F-6	Svedjeskolan	Åk F-5
≡ Annan kommun	1	≡ Brämhult	1
Annan kommun	1	Boda	1
≡ Brämhult	2	≡ Centrum	5
Boda	2	Centrum	1
≡ Centrum	7	Norrmalm	1
Bergdalen	1	Villastan	1
Centrum	1	Östermalm	2
Norrmalm	1	≡ Fristad	1
Villastan	1	Borgstena	1
Östermalm	3	≡ Göta	100
≡ Fristad	1	Dammsvedjan	32
Borgstena	1	Funningen/Bosnäs	1
≡ Göta	125	Gässlösa	5
Dammsvedjan	36	Göta	4
Druvefors	1	Hedvigsborg/Kråkered	50
Funningen/Bosnäs	2	Kristineberg	8
Gässlösa	5	≡ Norrby	6
Göta	7	Hestra	1
Hedvigsborg/Kråkered	62	Norrby	3
Kristineberg	12	Parkstaden	2
≡ Norrby	8	≡ Sandhult	2
Hestra	1	Sjömarken	2
Norrby	3	≡ Trandared	9
Parkstaden	3	Brotorp	2
Tullen	1	Hulta	1
≡ Sandhult	2	Lunden/Bergsbo	3
Sjömarken	2	Sörmarken	1
≡ Trandared	12	Trandared	2
Brotorp	2	≡ Viskafors	4
Hulta	2	Svaneholm	2
Lunden/Bergsbo	4	Viskafors	2
Sörmarken	2	<b>Totalsumma</b>	<b>128</b>
Trandared	2		
≡ Viskafors	4		
Svaneholm	2		
Viskafors	2		
<b>Totalsumma</b>	<b>162</b>		

Figur 24 Folkbokföringsadress för elever på Svedjeskolan F-6 samt utan åk 6 till höger



## 8.4 Vald skola boende i en viss f.d kommundel

<u>Fd kommundel Trandared</u>	<u>Åk F-6</u>		
Trandaredskolan F-6	431	Fjärdingskolan	6
Ekarängskolan	261	Erikslundskolan	5
Kristinebergskolan	26	Hestra Midgårdskolan	3
Engelbrektskolan	25	Gånghesterskolan	3
Malmen, Gr	23	Anpassad grundskola Fjärding	3
Engelska Skolan, Gr	23	Bredaredskolan	2
Kunskapsskolan Gr	21	Sjöboskolan	1
Myråsskolan	20	Stommenskolan	1
Bodaskolan	17	Svenska Balettskolan	1
Björkhöjdskolan	16	Dalsjöskolan 4-9	1
Svedjeskolan	12	Viskaforsskolan F-9	1
Borås kristna skola	12	Montessoriskolan Pärlan	1
Byttorpskolan	10	Anpassad grundskola Erikslund F-9	1
Bergdalskolan	10	<b>Totalsumma</b>	<b>947</b>
Daltorpskolan F-6 Kronäng 2	9		

Figur 25 Vald skola för elever boende på f d kommundel Trandared

För f d Trandareds gamla kommundel ses övervägande av eleverna på Trandaredskolan och Ekarängskolan. Sedan finns en spridning på flertalet skolor inom Borås.

<u>Fd kommundel Göta</u>	<u>Åk F-6</u>		
Kristinebergskolan	338	Fjärdingskolan	6
Svedjeskolan	125	Borås kristna skola	5
Kunskapsskolan Gr	95	Bodaskolan	5
Daltorpskolan F-6 Kronäng 2	88	Myråsskolan	5
Malmen, Gr	59	Erikslundskolan	4
Engelska Skolan, Gr	30	Sjöboskolan	4
Björkhöjdskolan	23	Sparsörskolan	3
Trandaredskolan F-6	20	Anpassad grundskola Fjärding	3
Engelbrektskolan	18	Svaneholmskolan	2
Hestra Midgårdskolan	12	Sjömarkenskolan	2
Kinnarummaskolan	9	Viskaforsskolan F-9	2
Byttorpskolan	9	Rångedalaskolan	1
Ekarängskolan	7	Sandaredskolan	1
Anpassad grundskola Erikslund F-9	7	Hökerumskolan	1
Bergdalskolan	6	<b>Totalsumma</b>	<b>891</b>

Figur 26 Vald skola för elever boende på f d kommundel Göta

För f d Göta gamla kommundel ses övervägande av eleverna på Kristinebergskolan, Svedjeskolan, Daltorp/Kronäng 2 samt de fristående skolorna. Sedan finns en spridning på flertalet skolor inom och utanför Borås.

## 9 Skolstruktur

### 9.1 Riktlinje för ny och ombyggnation

Generella delar inom riktlinjen:

- Storlek på skolan 2-4 paralleller (F-6)
- Tillräckligt stor skolgårdsyta, 20 kvm/elev för åk F-6
- Möjlighet till säker skolväg och angöring för buss/vårdnadshavare
- Miljökrav godkända för skolverksamhet
- Närhet till park eller skog (uteaktiviteter och undervisning)

Inom skolverksamhet är F-6-enheter med 2-4 paralleller kvalitets- och kostnadseffektiva. En större volym elever genererar en större budgetram till skolan, vilket innebär en större personalgrupp. Ett större antal elever och lärare ger rektor större handlingsfrihet och flexibilitet i organiseringen och uppdragsfördelningen i skolan. Skolan kan organisera arbetslag som gynnar tex kvalitén vid planering, genomförande och bedömning av undervisningen. Det är lättare att organisera skolan för att möta elevernas behov. Skolgården ska ge möjlighet till lek, lärande, rörelse, aktivitet, utmaning och trygghet i planerad miljö och i naturmiljö.

#### Entréer och kapprum

Vid både ny- och ombyggnationer ska det finnas en tydlig gemensam huvudentré. Detta för att både bidra till professionellt bemöta besökare till skolan samt av säkerhetsmässiga skäl.

Huvudentrén ska vara synlig och tydligt markerad för besökande till skolan samt ge en tydlig information av var de olika funktionerna på skolan finns och hur dessa kan nås. I nära anslutning placeras skolledning och elevhälsa. Skolans administration och andra publika funktioner som kan användas utanför skoltid ska så långt det är möjligt placeras i anslutning till huvudentrén. Vid huvudentrén bör det finnas en reception. Denna kan med fördel kombineras med lokaler för administrativa funktioner. En reception i huvudentrén ökar möjligheten för skolan att ha kontroll av besökare på skolan.

Entrén till skolan ska ge ett tydligt och välkomnande möte in till skolan för elever, personal, vårdnadshavare och besökare. Det ska vara lätt att hitta i skolan både för de elever som går på skolan och för besökare som inte tidigare varit här. Vid planeringen av entré och kopplingen till andra funktioner på skolan ska särskild uppmärksamhet riktas på att skapa tillgänglighet för elever och personal med funktionshinder.

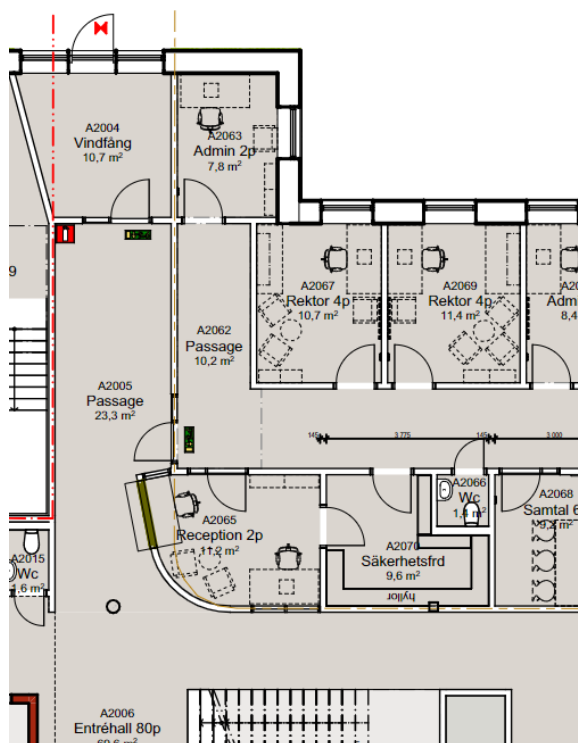
Skyltning ska underlätta för besökaren att orientera sig. Entréskyltar ska vara taktila och ha punktskrift.

Logistiken kring lämning/hämtning för de yngre eleverna är viktig att beakta. Gång- och cykelvägar till och från skolan bör ge valmöjlighet för vårdnadshavare att avstå bilen och för elever att själva ta sig till och från skolan.

Angöring för varutransporter och avfallshantering ska om möjligt avskiljas från övriga angöringar. Parkeringsplats, vägar och gångvägar ska vara tillgängliga hela året.

I anslutning till entré ska det finnas möjlighet att hänga av ytterkläder och skor för anställda och besökare.





Figur 27 Exempel på Entré med reception och närhet till administrativa kontor

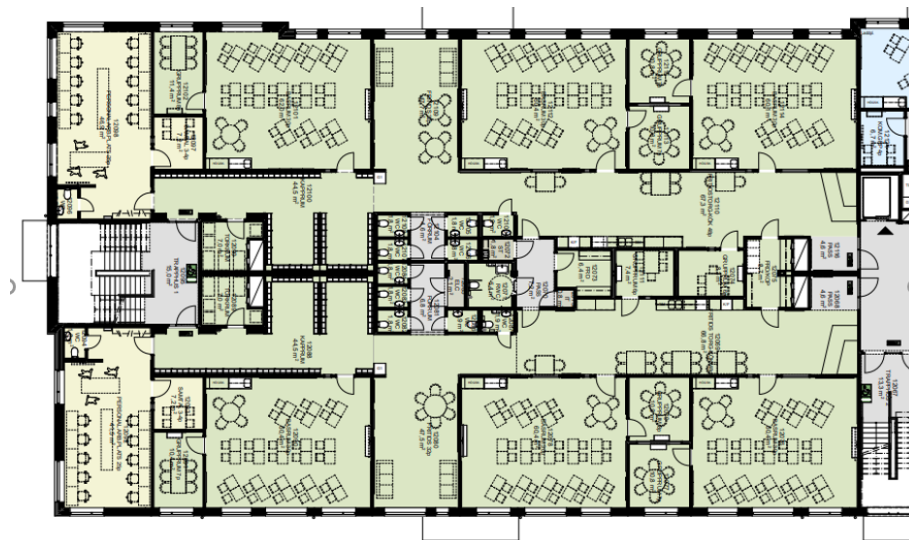
## Skolans lokaler inkl begreppet hemvist

Eftersträvansvärt är att i F-6 arbeta med elevernas hela skoldag (skola och fritidshem) och att använda skolans lokaler effektivt och flexibelt. Lokalernas utformning bör utformas efter detta. Årskurs F-3 har 2-4 klasser i varje hemvistområde. Hemvistområdet är utrustat med ett klassrum per klass med tillhörande grupprum. Hemvistområdena används dels som arbetstorg under skoltid och dels som fritidshemsverksamhet under fritidstid då även klassrummen nyttjas.

I de hemvistområden där arbetstorgets också används till fritidshemsverksamhet ska det vara god överblickbarhet från arbetstorg till klassrum. Vi strävar efter att utformningen arbetstorg ska utgöra en tydlig enhet med andra lokaler i hemvistområdet och inte avgränsas av exempelvis en korridor. Det ska finnas ett fritidshemskök i varje hemvist område i åk F-6. (Kyl/frys, diskbänk, högskåp, spis). Fritidshemmet ska ha ett låsbart förrådsrum i eller nära hemvistområdet för att kunna förvara material. Personalens i arbetslaget ska ha sina arbetsplatser placerade i eller nära hemvistområdet. Utifrån att personalens arbetsrum placeras i hemvisten sker en naturlig rörelse av vuxna i området som bidrar till trygghet.

Utformning av skolans klassrum, grupprum, resursrum, specialsalar, bibliotek, idrottshall och elevhälsans utrymmen ska utformas efter verksamhetens behov, funktioner och styrdokumentens krav.

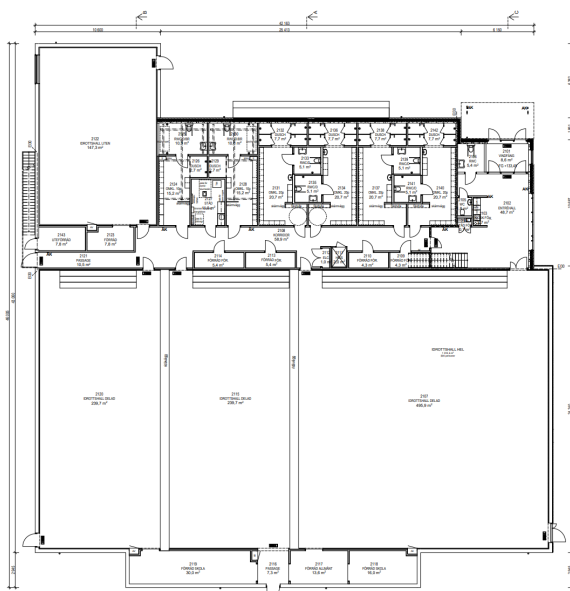
Musiksal bör finnas med rumssamband med scen i exempelvis matsal eller idrottshall. Musiksalen, övningsrum och tillhörande förråd ska anpassas för att kunna nyttjas av kulturskolan och andra intressenter.



Figur 28 Exempel på 2 separata hemvister med 3 klassrum vardera och arbetsrum.

Idrottshallens dimensionering av och innehållet i idrottsbyggnaden ska ske i samråd med Fritid- och folkhälsoförvaltningen. Idrottshallen ska dimensioneras efter verksamhetens behov. Behovet av läktare utreds från fall till fall.

Idrottshallen ska vara delbar med en ridåvägg eller motsvarande. Idrottshallens huvudfunktion är skolidrott och föreningsverksamhet. Idrottshallen ska också kunna nyttjas av skolan för diverse andra ämnen samt rekreation.



Figur 29 Exempel idrottshall från Fredriksborgskolan. Delbar vid behov på 3 delar där 2 delar blir lite mindre och en del blir i halv-sal

Det ska finnas tillräckligt med omklädningsrum som täcker verksamhetens behov. Dusch- och omklädningsrum ska utformas så att det blir en trygg plats för skolans elever. Idrottslärarens lokaler ska ligga i centrum för god överblickbarhet m.m.

Utrustning och inventarier såsom mål, planer och redskap planeras och bestäms av Grundskoleförvaltningen och Fritid- och folkhälsoförvaltningen vid respektive byggprojekt.

I anslutning till huvudentrén placeras skolbiblioteket som bjuder in till lärande. Skolans bibliotekarie en arbetsplats i biblioteket.

### **Personal (arbetsplats, samtalsrum, vilorum, omklädning/dusch)**

Varje pedagog ska ha en egen arbetsplats med möjligheter till förvaring. Arbetsplatserna förläggs huvudsakligen till ett gemensamt arbetsrum för den pedagogiska personalen i arbetslaget. Det ska finnas möjlighet för mötesverksamhet för personalen i, eller i anslutning till, arbetsrummet.

Kopiering ska ske i gemensamt utrustade kopieringsrum där det finns ventilation och förvaring för dessa ändamål.

Skolan ska utrustas med förråd för förbrukningsmaterial, läromedel och digitala verktyg samt med möjlighet att förvara konfidentiellt material under en längre period.

Skolans krav på utveckling och reflektion kräver mötesplatser för dialog och samtal med möjlighet att arbeta ostört såväl tillsammans med kollegor och med digitala verktyg.

I pausrum ska det finnas plats för avkoppling samt matplats. Pausrummet ska vara avskilt från den pedagogiska verksamheten. Vilorum kan med fördel kombineras med samtalsrum eller mindre mötesrum med plats att ta emot externa besökare.

Dusch med omklädning ska finnas. I detta utrymme kan låsbara värdeskåp för personalens privata ägodelar/ombyte placeras. Detta utrymme kan kombineras med handikappanpassad toalett där dusch finns att tillgå. Det ska även finnas plats för lokalvård och kökspersonals ombyte. All personal ska ha tillgång till ett låsbart skåp som kan placeras i kapprum eller i arbetslagsrum.

Lokalvård- och kostpersonal behöver ett utrymme för omklädning med låsbara skåp. Kostpersonalens utrymme ska placeras i anslutning till köket.

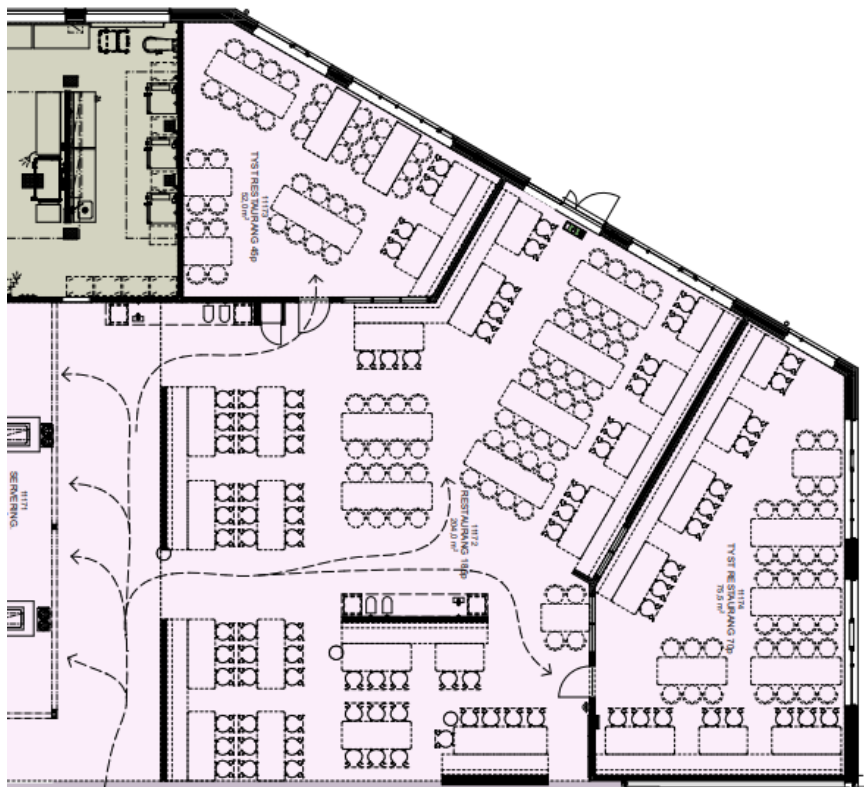
### **Matsal, kök och städutrymmen**

Skolmåltiden är en viktig och pedagogiskt integrerad del av skoldagen. Allsidig och hälsosam kost, samt möjlighet att äta i lugn och ro är centrala beståndsdelar i elevens skoldag. En grundläggande förutsättning för en god måltidsmiljö är funktionella och väl planerade lokaler, för såväl beredning som servering. Kök- och matsalslokalerna ska bidra till en hög hygienisk hanterbarhet, samt en god arbetsmiljö för kökspersonalen.

En annan viktig aspekt är flexibiliteten. Matsalen är en stor och ofta centralt placerad del av skolbyggnaden, varför det är viktigt att lokalerna planeras för att kunna utnyttjas till annat då servering ej pågår. Exempelvis kan skolan använda matsalen som samlings- eller undervisningslokal. Med möjlighet att förhindra tillträde till kök och andra delar av skolan kan matsalen även hyras ut till allmänheten.

Inriktning är att ha tillagningskök på samtliga grundskolor, där all tillagning sker på plats. Lokal, inredning och utrustning ska vara utformad så att god livsmedelshygien möjliggörs.

Det ska finnas funktionella städutrymmen på skolan som därigenom skapar förutsättningar för att upprätthålla en ren och god miljö för de elever och pedagoger som vistas där, samt möjliggöra att hålla lokalerna i gott skick över tid.



Figur 30 Exempel på matsal från Fredriksborgskolan där det finns 3 åtskilda matsalar. Två lite mindre matsalar samt en lite större. Samtliga kan nyttjas som större eller mindre konferensrum/samlingssalar.

## 9.2 Perspektivet skolor med F-3 eller F-6

Utgångspunkten är normalt sett i en F-6 skolas långsiktiga planering är att klassen hålls intakt från förskoleklass till åk 6. Elever som slutar i en klass kan endast fyllas på med en elev i samma ålder. Olika områden har varierande rörlighet. Inför åk 4 finns ett utflöde från kommunala skolor till fristående vilket skapar spridda tomma platser i befintliga klasser. Dock är sällan utflödet så pass stort att en större förändring av skolstrukturen inför åk 4 hade möjliggjort ett högre utnyttjande. Dvs om utflödet från en viss skola med 4 klasser i åk 3 hade varit 25 % så hade detta möjliggjort för en större förändring genom att bryta upp samtliga befintliga klasser efter åk 3 och skapat 3 nya klasser i åk 4. Men det medför negativ konsekvens för trygghet hos eleverna. Detta skulle även skapa problematik runt kommande förskoleklass då antalet som skall startas upp blir beroende på om åk 3 slås ihop till mindre antal paralleller eller ej och frigör klassrum.

Inriktning är att skolor förblir F-6 samt 7-9. De undantag som finns i Dalsjöfors med F-3 skolor och 4-6 förutsätter en klar koppling där elever får plats i skolvalet på en näst intill förutbestämd plats. Tidigare var Svedjeskolan F-3 utan automatisk koppling till åk 4 i närliggande skola. Därav blev effekten att elever spreds ut efter åk 3 på skolor med spridda lediga platser i åk 4. Detta var inte optimalt och skolan ändrades från 2-parallell F-3 dvs 8 klasser till 1-parallell F-6 dvs 7 klasser. Långsiktigt var detta beslut en minskning av antalet

elever i Svedjeskolan. Under en övergångsperiod finns ett ökat antal klasser när det 2-parallelliga lågstadiet växer sig igenom skolan. En modul sattes tillfälligt upp för att hantera denna ökning av klasser. Modulen kommer därav tas bort när behovet inte längre finns.

Samtidigt medförde denna förändring att endast hälften av det tidigare elevantalet har gjorts sin skolgång på Svedjeskolan. Före förändringen fanns ca 46 platser i varje årskull F-3 dvs ca 46 individer/elever per årskurs gjorde sin skolgång på Svedjeskolan. Efter förändringen är det endast hälften av tidigare antal per årskurs som gör sin skolgång på Svedjeskolan.

När nya Tummarp stå klar är dessa undantag borta och inga mer F-3 skolor planeras då det blir en negativ effekt för dessa elever som då måste göra ett eget ensamt aktivt skolval till åk 4. Övriga elever gör ett aktivt skolval till förskoleklass samt till årskurs 7.

### 9.3 Problematiken kring små skolor

Utgångspunkten är normalt sett i en F-6 skolas långsiktiga planering är att klassen hålls intakt från förskoleklass till åk 6. Elever som slutar i en klass kan endast fyllas på med en elev i samma ålder. Olika områden har varierande rörlighet. Inför åk 4 finns ett utflöde från kommunala skolor till fristående vilket skapar spridda tomma platser i befintliga klasser.

Små skolor kan ibland behöva införa B-form i undervisningen. Med B-form menas att 2 årskullar går i samma klass och har stor del av undervisningen tillsammans. Läraren anpassar då undervisningen så att båda årskullarna får undervisning på sin nivå samtidigt i klassrummet.

Nästa steg när elevantalet minskar ytterligare är att införa C-form. Med C-form avses att 3 årskullar undervisas i samma klassrum och klass. Dvs årskurs 1, årskurs 2 och årskurs 3 har undervisning samtidigt med en lärare.

Flertalet skolor har så pass få elever att B-form har införts. Till hösten 2024 planeras även för C-form i Aplaredskolan och Borgstenaskolan.

Detta är både ett resultat av en relativt minskad elevpeng men även av minskad elevvolym. En utmaning för en liten skola är även att ett fritidshem behöver vara öppet från 06:00 till 18:00 oavsett hur många elever som nyttjar fritidshemmet. Detta i kombination med diskussionen om hur länge man kan acceptera ensamarbete på fritidshemmet tidigt på morgonen samt senare på eftermiddagen gör att ett fritidshem har en trapp-effekt i kostnadsnivå. Ett mycket litet fritidshem har därav en grundkostnad oavsett antal barn. Kostnad för administration och rektor finns även på en liten skola även om det då kan innebära att rektor och administration är ansvarig för 2 skolor. Detta är inte optimalt då en skola behöver ett närvarande ledarskap.

Ett försök görs under 2024 där en biträdande rektor på heltid kommer att vara närvarande ledning på Borgstenaskolan men formell rektor kommer att vara på annan skola. Borgstenaskolan har även sedan tidigare infört B-form och planerar för C-form.

Även om utgångspunkten är i en F-6 skolas långsiktiga planering är att klassen hålls intakt från förskoleklass till åk 6 kan en skola med B-form löpande behöva göra om sina klasser utifrån aktuellt elevantal men även kopplat till de olika årskurserna timplaner.

Inom viss undervisning krävs även specialsalar och vid viss undervisning är en anpassad sal kvalitativtshöjande av undervisningen. Vid mindre skolenheter kan dessa utifrån ekonomi inte byggas då utnyttjandet blir lågt.

Exempel på undervisning där specialsalar är ett krav är slöjdsalar där utnyttjandet är 80 minuter per vecka i åk 3-6 för en 1-parallell skola. Denna tid kommer utifrån timplan i slöjd blir 320 minuter (5 timmar). En slöjdsalar är en omfattande kostsam investering gällande maskiner, säkerhetsutrustning, utsug/ventilation, slöjdbänkar, symaskinsbord, verktyg etc.

Samma gäller en sal anpassad för undervisning i bild. Detta är inte ett krav men en kvalitetshöjning av undervisningen. En sal för bild nyttjas 200 minuter i åk 2-6 (3 timmar).

Det samma gäller flera andra ytor där en mindre skola har ett lågt utnyttjande av yta och utrustning. Därav är en mindre skola kostsam att utföra en nybyggnation av. Den extra kapaciteten är därav mindre kostsam att lägga till vid en nybyggnation.

Det gör att en 2-parallell skola inte är dubbelt så dyr att bygga som en 1-parallell skola.

Exempel på dessa ytor är kök, korridorer, matsal, idrottshall, förråd, kontor etc.

Därav är en nybyggnation av en mindre 1-parallell skola kostsam i grunden och utifrån ekonomi inte försvarbart att bygga nya slöjdsalar i mindre skolor.

Skolans Timplan (min per vecka)	Lågstadiet			Mellanstadiet			Högstadiet			
	1	2	3	4	5	6	7	8	9	
Årskurs										
Bild		40	40	40	40	40	55	60	50	
Engelska		30	75	125	125	125	120	120	100	
Hem- och konsumentkunskap						60		60	80	
Idrott och hälsa		80	80	80	100	100	105	155	155	155
Matematik		230	240	240	240	230	230	225	225	225
Musik		40	40	40	50	40	40	50	40	40
Naturorienterande ämnen.		60	90	90	120	120	90	150	150	150
Samhällsorienterade ämnen		60	135	135	185	185	185	200	200	200
Slöjd			80	80	80	80	80	80	80	
Svenska eller SVA		385	385	380	310	330	240	160	160	170
Teknik			40	40	35	35	40	50	50	50
Språkval						80	140	160	160	

Figur 31 Skolans timplan som genererar behov av ordinarie klassrum eller specialsalar

## 9.4 Framtida lokalbehov (Kort och Lång sikt)

### Planering på kort sikt

Grundskoleförvaltningen uppdaterar årsvis en lokalbehovsplan. Denna lokalbehovsplan är sedan underlag till lokalförvaltningens lokalresursplan som ligger till grund för Borås Stads investeringsplan.

Från förvaltningens bildande (2017) har elevprognoser varit ökande och lokalplaneringen har varit expansiv. Stora behov har tagits om hand i moduler runt om på olika skolor. Då trenden har vänt och ett minskat antal elever kommer att vara i behov av skolplats framöver har denna expansiva plan satts till paus. Ett beslut utifrån detta är ”ny skola 2” som tillsvidare är

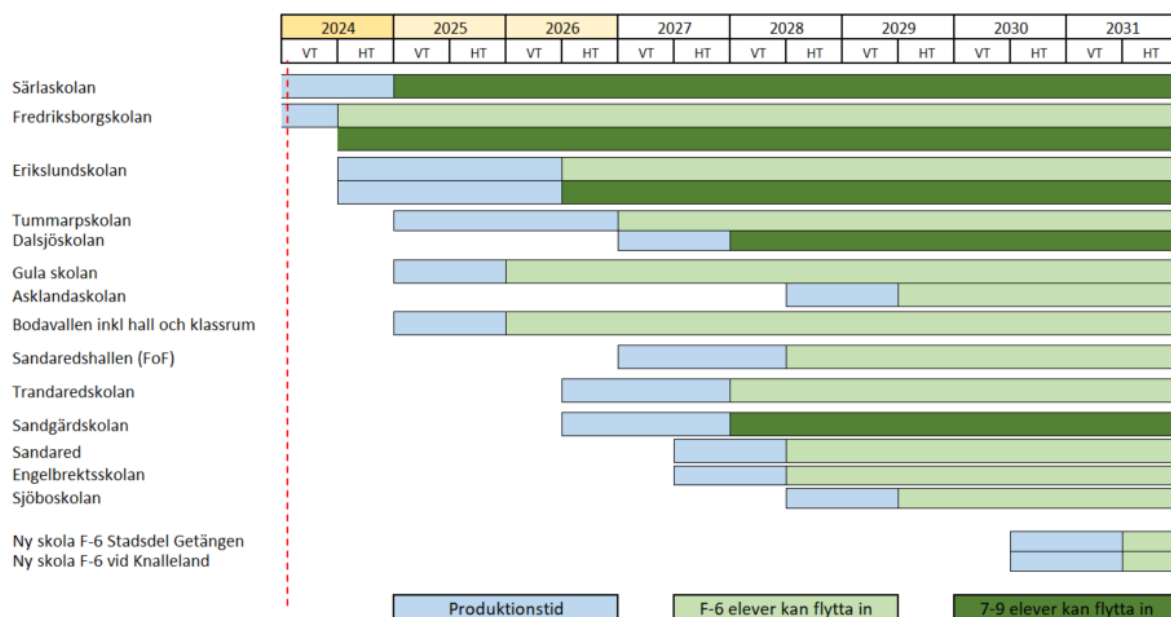
framflyttad. De ombyggnationer som beslutas framöver kommer främst utifrån byggnaders tekniska status samt att ersätta varaktig verksamhet som finns i moduler eller tillfälliga lokaler.

De större projekt som planeras framöver är nybyggnation av Erikslundskolan samt en om- och nybyggnation av Tummarpskolan samt Trandaredskolan. Samtliga av dessa skolbyggnader har bristande teknisk status. Enheterna har även verksamhet i angränsande moduler. Erikslund är på Solgårdens gamla förskola, i Dalsjöfors finns Kerstinsgården i moduler samt att Dalsjöskolan och Trandared har verksamhet i moduler.

Dalsjöfors är fortsatt i ett expansivt läge och en samlad F-6 verksamhet på nya Tummarpskolan kommer medföra att Kerstinsgården kan avvecklas, verksamhet runt Dalsjöskolan kan flytta in i huvudbyggnad (skolenheten Dalsjöskolan 4-6 avvecklas) och Dalsjöskolan 7-9 kan utöka med 1-parallell extra.

Området runt Erikslund är fortsatt i ett expansivt läge. Dels sker byggnation på Tosseryd samt att bostäder planeras på knalleland. Erikslund kommer även kunna avlasta stora delar av centrala Borås samt norra Borås gällande högstadiplatser.

För Trandared ses en minskning av elever samtidigt finns behov av en 3 parallell skola och då behöver de moduler som finns ersättas med ordinarie skolbyggnader. Elevhälsan har även tillfälligt fått moduler då byggnaden har försökt att renoveras till en bättre status.



Figur 32 Grundskoleförvaltningens plan över framtida om- och nybyggnationer

## Planering på lång sikt – Översiktsplan

Utifrån de strukturskisser i översiktsplanen som tas fram för Borås Stad planeras framtida behov av skolor. Dessa strukturskisser sträcker sig utanför befolkningsprognosen. En utmaning finns att förutse att kapacitet finns den dagen byggnation sker utifrån strukturskiss. Ett område för en skola kräver 10 000- 20 000 kvm ledig yta. Därav kommer man inte kunna bygga skola i efterhand när byggnation av bostäder är planerad.

Översiktsplanen beskrivs på Boras.se enligt följande;



### Planens genomförande

Översiktsplanen (ÖP) blickar ut mot ett framtida Borås och ett önskvärt samhälle ca 20 år framåt. Det är därför omöjligt att beskriva exakt hur, när och av vem planen ska förverkligas. Snarare är ÖP en ledstång att följa under lång tid. Att förändra fysiska strukturer är en långsam process i ett samhälle med en befintlig bebyggelsestruktur. En förändring kräver att det nya kan förstärka befintliga värden och uppfylla uppsatta mål. Att nå det samhälle som ÖP beskriver kräver att all planering strävar efter att följa planens intentioner.

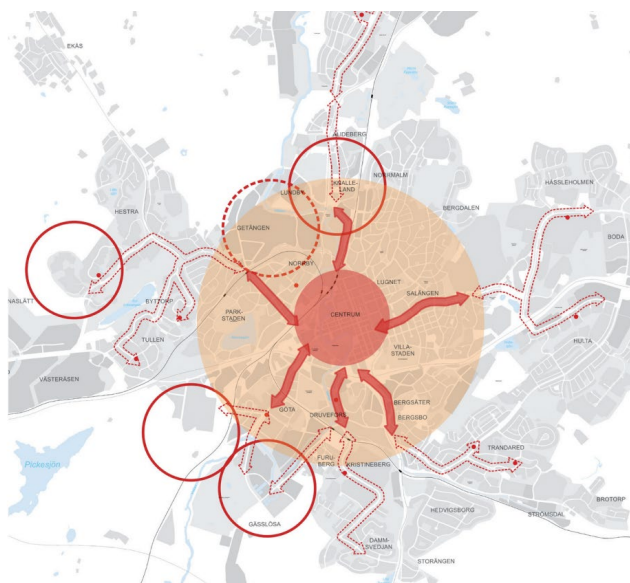
En analys har gjorts tillsammans med lokalförsörjningsförvaltningen av översiktsplanen. Utifrån översiktsplanen dras slutsatsen att framtida skolor utifrån bostadsbyggnation kommer behövas på Getängen samt i anslutning till Knalleland.

Till översiktsplanen finns ett antal utvecklingsområden beskrivna. Denna del har analyserats utifrån var de framtida eleverna skall beredas en skolplats för.

Utvecklingsområden beskrivs på Boras.se enligt följande;

*Områden där kommunen särskilt vill främja ny bebyggelse utifrån att det finns stor potential till stadsutveckling. Större utvecklingsområden som pekas ut är Gässlösa, Hestra, Regementet, Knalleland och Getängen. Tidshorisonterna ser olika ut. För Hestra och Regementet har planarbete respektive byggnation redan påbörjats. I Knalleland pågår arbete med en strategisk plan. För Gässlösa och Getängen är stadsutvecklingsmöjligheterna beroende av att tekniska anläggningar, avloppsreningsverk respektive kraftvärmeverk, avvecklas. Stadsutveckling i områdena innebär stora markanvändningsförändringar och ett omfattande utredningsarbete. Tidshorisonten för dessa områden är därför längre, kanske 5-20 år. Men för att möjliggöra en bra stadsutveckling där all potential tas tillvara bör ett strategiskt utrednings- och planarbete ta vid redan i närtid.*

De bostadsbyggnationer som kan bli aktuella att genomföras är Knalleland, Getängen, Gässlösa, Hestra och Regementet. Utifrån Strukturskiss/Översiktsplan kommer bostadsbyggnation först ske i Knalleland, Gässlösa och Regementet. Därefter (Streckad röd ring) kommer Getängen att bebyggas med bostäder.



Figur 33 Strukturskiss/Översiktsplan



## 10 Slutsats

Utifrån de behov som behöver göras med Svedjeskolan för att uppnå önskad struktur är endast en rivning aktuell och en nybyggnation av en ny byggnad utifrån riktlinjen för nybyggnation. Det är inte ett alternativ med en mindre renovering av Svedjeskolan då inte en renovering kommer uppfylla kravet på ändamålsenliga lokaler.

En ny byggnad skulle uppfylla ändamålsenliga kvalitativa lokaler utifrån en önskad struktur. Samtidigt är inte en nybyggnation av en mindre skola aktuellt då den är dyr och kostnadsineffektiv. Samtidigt kommer inte friytan på tomten för Svedjeskolan medföra bygglov för annat än en mindre 1-parallell skola. Fastigheten för Svedjeskolan kan nyttjas till annan verksamhet där inte de specifika krav som en skola har ställs på layout och struktur.

Modulen med klassrum och Elevhälsa måste avetableras så fort antalet klasser är nere i 8 st. Bygglövsansökan för modulen bygger på övergångsperioden från 2-parallell F-3 dvs 8 klasser till 1-parallell F-6 dvs 7 klasser. Planerat var att maximalt 11 klasser samtidigt skulle finnas på Svedjeskolan dvs 1-parallell F-2 samt 2-parallell åk 3-6. Från beslutsåret fylldes Svedjeskolan på med 1 klass per år samtidigt som de 2-parallell klasserna årsvis närmade sig högstadiet.

Den planering gällande evakuering till K1 och K2 behöver fortgå. Specialsalar i Fredriksborg nyttjas utifrån behov vid evakuering av högstadieverksamhet.

Kyllared är fortsatt inte något alternativ för grundskoleverksamhet (varken evakuering eller ordinarie grundskola). Fredriksborgskolan kan hantera den elevvolym som finns på Svedjeskolan och fortsatt inneha kapacitet för ett utökat elevantal i närområdet (Göta, Druvefors, Kristineberg, Dammsvedjan) samt elever i riktning väster (Bosnäs, Funningen, Kråkered). Därav kan Svedjeskolan avvecklas och samtliga elever runt Svedjeskolan kommer inneha en skola som ligger i nära anslutning till hemmet.

Ett antal bostadsområden i centrala Borås har liknande avstånd mellan bostadsområde och närmsta skola. Utifrån pedagogiska och organisatoriska aspekter bör minimalt med 1 parallella skolor finnas i Borås stad. Dessa skall endast finnas utanför Centrala Borås och då även utanför de 4 serviceorterna (Dalsjöfors, Viskafors, Sandared, Fristad). Därav är det fortsatt inte något alternativ att bygga mindre 1-parallell skolenheter centralt inom Borås som tätort.

Därav kommer en avvägning mellan avstånd till närmsta skola från större bostadsområde till en effektiv skolorganisation. I ett mindre samhälle återfinns inte elevvolym för mer än 1 parallell. Därav måste mindre skolor accepteras utanför serviceorter. Dessa mindre skolor kommer vara volymkänsliga utifrån det aktuella antalet barn som bor i samhället.

I kombination med den befolkningsprognos som finns framåt är en avveckling av Svedjeskolan lämpligt och nödvändigt.

Ett snabbt beslut innebär att en lång utdragen avvecklingsprocess där personal och elever kommer att vara i ett vakuum i väntan på nedstängning undviks.

En initial snabb avveckling föreslogs mot augusti 2024 vilket hade inneburit att både eleverna från Daltorp F-6 och de elever från Svedjeskolan som väljer Fredriksborgskolan kommer börja samtidigt på Fredriksborgskolan och gemensamt bygga upp en trygg gemensam verksamhet. Avveckling i augusti 2025 påverkar elever negativt på Daltorp F-6 då de får 2 förändringar i sin trygghet. Dels när de flyttar i augusti 2024 men även ett år senare vid sammanslagning av skolenheter. Önskvärt var genom en snabb avveckling att få samtliga förändringar för båda skolenheterna samtidigt.

Anthoula Papakosta, 033-35 30 52  
Anthoula.papakosta@boras.se

Grundskoleförvaltningen  
Olovholmsgatan 32  
506 34 Borås

## **Beslut om förbud att bedriva undervisningsverksamhet F-3 i lokalerna på fastigheten Kyllared 1:101**

### **Fastighet**

Kyllared 1:101, Vävlagargatan 1F

### **Beslut**

Miljö- och konsumentnämnden beslutar om förbud att bedriva undervisningsverksamhet F-3 i lokalerna på fastigheten Kyllared 1:101. Beslutet riktar sig mot verksamhetsutövaren Grundskolenämnden, 212000-1561.

Beslutet gäller även om det överklagas.

### **Lagrum**

Beslutet har fattats med följande lagstöd:

- Miljöbalken 2 kap. 2, 3, 6, 9 §§
- Miljöbalken 9 kap. 9 §
- Miljöbalken 26 kap. 9 §
- Miljöbalken 26 kap. 26 §

### **Ärendet**

Grundskoleförvaltningen har inkommit med en anmälan om att bedriva en tillfällig undervisningsverksamhet under två år på fastigheten Kyllared 1:101. Den undervisningsverksamhet som ska bedrivas är en grundskola F-3 när Myråsskolan ska byggas om. Fastigheten Kyllared 1:101 ligger i industriområdet Kyllared.

Lokalerna som Grundskoleförvaltningen har ansökt om att bedriva undervisningsverksamhet i förvaltas av Lokalförsörjningsförvaltningen som i sin tur hyr lokalerna av en privat fastighetsägare. Lokalförsörjningsförvaltningens syfte med fastigheten på industriområdet Kyllared har från början varit att använda lokalerna som evakueringsskola när flertalet grundskolor F-9 i Borås Stad ska genomgå ombyggnation eller omfattande reoveringar. **Projektering** av lokalerna på Kyllared påbörjades under år 2017, innan bygglov beviljades hos

---

### **Miljöförvaltningen**

Datum  
2020-03-20Dnr  
2019-3722

Samhällsbyggnadsförvaltningen samt innan en anmälan om undervisningsverksamhet ansöktes hos Miljöförvaltningen.

Sökande ansökte om ett tillfälligt bygglov som skulle gälla fram till år 2032. Tillfälligt bygglov beviljades inte för en grundskola F-9. Miljöförvaltningen yttrade sig i samband med sökt bygglov och ansåg att tillfälligt bygglov inte skulle beviljas med anledningen att det var ett industriområde där det finns risker för barnens hälsa med avseende på luftföroreningar och buller samt att placeringen av en skola kunde påverka utvecklingen av näringslivet.

Bygglov beviljades istället för undervisning med gymnasieelever. Lokalerna på Kyllared 1:101 och dess utemiljö är därför i dagsläget ombyggda och anpassade för en gymnasieskola. Däremot står lokalerna tomma.

I samband med att inget tillfälligt bygglov beviljades under år 2017 för evakueringsskolan F-9 har flertalet kommunala förvaltningar inklusive Grundskoleförvaltningen samt Lokalförsörjningsförvaltningen gjort en gemensam utredning under år 2018 för att hitta annan lämplig lokalisering för evakueringsskola. Resultatet av den utredningen gav upphov till en evakueringsskola på en annan plats i Borås, vilket är Kronängskolan och ligger på fastigheten Gåsslösa 5:1.

Kronängskolan har byggts och har redan fungerat som en evakueringsskola för Sjömarkenskolan när den byggdes om under år 2018. I samband med ombyggnationen av Myråsskolan, som kommer att ske under år 2020, var från början planen att använda Kronängskolan som evakueringsskola. Föräldrar till Myråsskolan har genom kontakt med politiker i Borås Stad framfört att det är lämpligare att ha barnen i de undervisningslokaler som finns på industriområdet Kyllared. Den information som Miljöförvaltningen har fått till sig till varför föräldrar vill ha sina barn på Kyllared är för att det ligger närmare hem och att det blir minskade transporter eftersom undervisningslokalerna på Kyllared ligger närmare än vad Kronängsskolan gör. Utifrån det önskemålet utreder Grundskoleförvaltningen om lokalerna på Kyllared kan användas tillfälligt under Myråsskolans ombyggnation för undervisning av klasserna F-3. En anmälan om undervisningslokaler lämnades därför in till Miljöförvaltningen den 9 december 2019.

## Yttrande

Miljöförvaltningen har gett berörda parter möjlighet att inkomma med synpunkter innan beslut om förbud fattas. Inga synpunkter har inkommit till Miljöförvaltningen. Miljöförvaltningens bedömning kvarstår därmed.

Länsstyrelsen i Västra Götaland har inkommit med generell tillsynsvägledning gällande vilket lagstöd som ska användas i samband med att beslut fattas i sådan typ av ärende. Miljöförvaltningen har redan i sin bedömning använt sig av det lagstöd som Länsstyrelsen hänvisar till och inga ändringar behöver därmed göras. En kopia på Länsstyrelsen generella tillsynsvägledning läggs till i detta beslut som en bilaga.

## Miljöförvaltningens bedömning

Miljöförvaltningen bedömer att verksamhetsutövaren inte kan visa att alla hänsynsreglerna i Miljöbalkens andra kapitel uppfylls vid användning av undervisningslokaler F-3 i Kyllareds industriområde. Det har i ärendet inte framkommit tillräckliga eller särskilda skäl som kan motivera att det går att göra avsteg från miljöbalkens hänsynsregler.

Bygglov för användning av lokalerna som grundskola finns inte. Om bygglov hade funnits hade detta inte ändrat Miljöförvaltningens bedömning om lämplighet.

## Lokaler för allmänna ändamål

Enligt 9 kap. 9 § miljöbalken ska lokaler för allmänna ändamål brukas på ett sådant sätt att olägenheter för människors hälsa inte uppkommer. Med olägenhet för människors hälsa avses störning som enligt medicinsk eller hygienisk bedömning kan påverka hälsan menligt och som inte är ringa eller helt tillfällig. Bestämmelsen är att se som en särskild hänsynsregel som kompletterar de allmänna hänsynsreglerna. Den syftar till att reglera sådana olägenheter för människors hälsa som kan uppkomma i samband med användningen av allmänna lokaler såsom samlingslokaler, lokaler för vård och omsorg, undervisning, idrottsanläggningar, badanläggningar och hotell (se prop. 1997/98:45 del 2 s. 115).

När det gäller lokaler som i sin normala användning nyttjar utomhusmiljön är bestämmelsen i 9 kap. 9 § miljöbalken även tillämplig på utomhusmiljön. För skolor anses nyttjande av utomhusmiljön ingå i den normala användningen (MÖD 2011:26). I bedömningen om en skola kan förläggas på Kyllared måste därför också kraven i 9 kap. 9 § miljöbalken beaktas både när det gäller inomhus- och utomhusmiljön.

## Lokalisering

Miljöförvaltningen bedömer att placera en grundskola med tillhörande skolgård inom ett industriområde inte är lämpligt utifrån lokaliseringsprincipen.

Verksamhetsutövaren ska kunna visa att andra lokaliseringar har utretts och motivera varför dessa lokaliseringar inte valts utifrån ett miljö- och hälsoskyddsperspektiv. Val av lokalisering av en skola har stor betydelse för vilka hälsostörningar som kan uppkomma. Det är verksamhetsutövaren som har bevisbördan att visa att lokaliseringen är lämplig för ändamålet och målgruppen. Platsen och lokalen måste vara lämplig utifrån hälsoskyddssynpunkt. Platsvalet har stor betydelse för vilka miljö- och hälsoaspekter som uppkommer i samband med att en verksamhet bedrivs och att man genom att välja rätt plats kan minimera olägenheter för både miljö och människors hälsa. Miljöförvaltningen kan förbjuda en verksamhet om lokalisering anses vara så pass olämplig att inga rimliga skyddsåtgärder går att vidta för att säkerhetsställa miljöbalkens krav på hälsoskydd.

Borås Stad är i starkt behov av evakueringskola som kan användas under tiden som skolor genomgår ombyggnation eller omfattande renoveringar. En befintlig evakueringskola (Kronängskolan) finns redan som ett resultat av en utredning som gjordes 2018. Miljöförvaltningen bedömer att det alternativet är utifrån ett miljö- och hälsoskyddsperspektiv den mest lämpliga lokaliseringen i dagsläget jämfört med

Datum  
2020-03-20Dnr  
2019-3722

lokaliseringen av en grundskola på Kyllareds industriområde. Det har inte inkommit någon motivering utifrån ett miljö- och hälsoskyddsperspektiv som visar att lokaliseringen är mer lämpligt i Kyllareds industriområde än i lokalerna på Gässlösa. De skäl som framkommit är att det finns önskemål från föräldrar som har barn på Myråsskolan att vilja minska pendlingen till och från skolan. Samt att användning av lokalerna på Kyllared kan effektivisera ombyggnadsbehovet i staden, alltså möjliggöra att en till skola som behöver byggas om kan ske samtidigt som Myråsskolan byggs om, eftersom det frigör lokalerna på Kronängskolan.

Enligt 2 kap. 6 § miljöbalken ska en plats väljas som är lämplig med hänsyn till att ändamålet ska kunna uppnås med minsta intrång och olägenhet för människors hälsa. Exempel på bedömning av lokalisering är om en verksamhet har som syfte att utnyttja en naturresurs på ett visst ställe och är bunden till just den aktuella platsen kan lokaliseringen vara mer motiverad. Däremot är inte en skolverksamhet bunden till den aktuella platsen och det är därför inte orimligt att kräva en annan lokalisering. (MÖD 2011:26).

#### **Försiktighetsprincipen och barns känslighet**

Det är av särskilt stor betydelse att värna om de miljöer som barn ska vistas i. Barn är beroende av att vuxna skyddar dem från farliga miljöer och skadlig exponering. Eftersom barn är extra känsliga för exponering av luftföroreningar och då man i dagsläget inte känner till några säkra nivåer då inga hälsoeffekter uppträder ska försiktighetsprincipen tillämpas och en annan plats för skola ska väljas (MÖD 2011:26).

Försiktighetsprincipen innebär att redan risken för skador och olägenheter medför en skyldighet att vidta åtgärder som behövs för att negativa effekter på hälsa och miljö ska förebyggas, hindras eller motverkas. Skyldigheten gäller alltså inte bara konstaterade skador och olägenheter.

Miljöbalken uppger att en störning inte får vara ringa eller tillfällig om den ska definieras som en olägenhet för människors hälsa. Begreppet tillfällig kan variera beroende på störningens art. Hänsyn ska även tas till målgruppens känslighet för att avgöra om en störning är allvarlig eller ringa. I det här fallet så är målgruppen barn och högre krav ställs på verksamhetsutövaren för att inte riskera deras hälsa. Barn påverkas i högre grad än vuxna av olika miljöfaktorer samtidigt som de har en begränsad förmåga att själva uttrycka sina behov och påverka sin situation.

Vår hälsa grundläggs redan under barndomen. Utomhusmiljön vid förskolor kan påverka barns hälsa och många barn tillbringar en stor del av sin tid på förskolan. Barn är extra känsliga på grund av att deras kropp fortfarande utvecklas. Buller kan ge ökad stress, påverka kvaliteten på utomhusvila samt göra det svårare att höra och förstå tal. Luftföroreningar ökar risken för att utveckla astma och kan ge en försämrad lungtillväxt. Samtidigt kan en dålig utemiljö minska barnens vilja att vistas ute eller begränsa de ytor som är tillgängliga för barnen. Det gör att barnen inte får de positiva hälsoeffekter som kommer av att vistas ute och röra på sig.

#### **Varaktighet**

Undervisningslokalerna på Kyllared är avsedda att används som evakueringslokal för två år. Enligt Miljöbalken anses denna typ av åtgärd inte som tillfällig.

Datum  
2020-03-20Dnr  
2019-3722

Miljöförvaltningen har därför utgått från att lokalernas inomhusmiljö och utomhusmiljö ska uppfylla krav på hälsoskydd utifrån ett långsiktigt perspektiv.

### Luftföroreningar

En luftutredning har utförts där beräkningar har gjorts för PM10, kväveoxider, NOx och VOC utsläpp. Enligt resultatet beräknas halterna underskrida miljömålet och miljökvalitetsnormerna.

Beräkningar för VOC har endast gjorts för en verksamhet som har närliggande lackering. Enligt Miljöförvaltningens vetenskap finns ytterligare en verksamhet i området som har utsläpp av organiska lösningsmedel. Rekommenderat skyddsavstånd för denna typ av verksamhet till bostäder är 400 meter om utsläpp av lösningsmedel är mellan 10-50 ton/år och 200 meter om utsläpp av lösningsmedel är mindre än 10 ton/år. Inga av dessa skyddsavstånd klaras idag.

En annan aspekt som inte har tagits med i luftutredningen är att det kan förekomma stark lukt från lackeringsverksamhet. Lukten i sig kan vara en risk för olägenhet och kan påverka barnens utomhuslek. Lukten kan även skapa oro.

Det finns inga gränsvärden för hur mycket lösningsmedel som kan få finnas i allmänluften. De hygieniska gränsvärdena gäller för arbetsmiljö. Hänsyn ska dock tas för exponeringstid, barn och andra känsliga individer.

I beräkningarna för PM10, kväveoxider och NOx har inte beräkningar gjorts för närliggande verksamheter i industriområdet utan data har hämtats från större verksamheter i Borås Stad vilket innebär att vissa verksamheter ligger flera kilometer bort från industriområdet.

Miljöförvaltningen anser att det saknas data för relevanta verksamheter när luftutredningen har gjorts. Det har heller inte tagits med PM 2,5 i utredningen.

I luftutredningen har man använt en beräkningsmodell för stadstrafik och inte från transporter som tillhör industriområdet. Miljöförvaltningen anser att stadstrafikdata inte är relevant utan det är de tunga transporter som finns inom industriområdet som är intressant då det är den största andelen som utgör transporter i området.

Närmast skolan finns R40 med en större på- och avfart. Påfarten innebär att fordonen kommer att gasa upp för att nå ny hastighet, något som ger både ökade bullernivåer samt ökade utsläpp av avgaser. Hänsyn ska även tas till den tunga trafik som sker inom industriområdet, de huvudsakliga vägarna som större andel av trafiken inom området använder sig för att sig ut till Rv. 40 passerar precis intill skolan. Trafiken är den största källan till luftföroreningar, både gaser och partiklar (från slitage av däck och vägbanor). Båda sorterna luftföroreningar påverkar hälsan negativt, särskilt hos barn.

Luftföroreningar orsakar, bidrar till och förvärrar sjukdomar i luftvägarna hos barn. Långtidsexponering för luftföroreningar ökar risken för att utveckla astma och andra luftvägsproblem även i områden där halterna ligger under miljökvalitetsnormerna. Exponering av trafikrelaterade luftföroreningar tidigt i livet bidrar till att hundratals barn och ungdomar från varje årskull växer upp med sänkt lungfunktion. Det är

Datum  
2020-03-20Dnr  
2019-3722

troligt att ju tidigare i livet man exponeras desto mer påverkas lungfunktionen eftersom luftvägarna och lungfunktionen är under utveckling och tillväxt.

Bostaden, skolan och förskolans läge har stor betydelse för hur mycket barn exponeras för luftföroreningar. Forskning visar att om en skola placeras inom ett område med höga luftföroreningshalter så ger det inte bara höga halter utomhus. Studier visar att en skola nära en trafikerad väg så blir halten av luftföroreningar hög även inomhus. Cirka hälften av de luftföroreningar som produceras av vägtrafiken tränger in i intilliggande byggnader (([Rapport från Miljömedicinskt centrum](#)) Wichmann 2010).

Många studier visar att det finns ett samband mellan exponering och hälsoutfall för barn. Det gäller både långtids- och korttidseffekter. Även om det är svårt att fastställa exakt vilken förorening som orsakar ett visst hälsoutfall så är det tydligt att det finns koppling till trafikrelaterade emissioner. Forskningen har inte kunnat observera någon luftföroreningsnivå om kan anses vara ofarlig, det vill säga en säker nivå under vilken luftföroreningar inte bidrar till att negativa hälsoeffekter inträffar (Naturvårdsverket 2010, IMM 2013, [Luftguiden](#)).

I Borås överskrids inte miljö kvalitetsnormerna för luftföroreningar. Befintliga nivåer kan likväl påverka människors hälsa negativt. Barn är särskilt skyddsvärda och de kan inte själva påverka sin situation. De är också särskilt känsliga för luftföroreningar och exponeras för luftföroreningar mer än vuxna eftersom de vistas mer utomhus, rör sig mycket och andas mycket, därmed har de ett behov av att vistas i områden av god luftkvalité.

### Vägtrafik- och industribuller

Miljöförvaltningen anser inte att sökande inte tillräckligt undersökt hur skolan kan påverkas av det buller som orsakas av transporter till och från industriområdet.

Det framgår inte i rapporten hur stor andel av trafikbullret som har beräknats utgörs av tung trafik. Det går därmed inte att utläsa hur den tunga trafiken, som är den dominerade typen av trafik under dagtid, påverkar ljudnivån inom skolområdet. Den tiden på dygnet som den tunga trafiken förmodligen är som mest intensiv är även under den tid som barnen kommer att vistas på skolan. Information om vilken ljudnivå och hur barnen påverkas av lastbilstrafiken under den tiden de är i skolan saknas i utredningen.

Miljöförvaltningen har i samband med denna anmälan fått en ny bullerutredning från sökande. Resultatet visar på att 99 % av skolgården kan nyttjas för lek, vila och pedagogisk verksamhet om bullerskärmar sätts upp. I en föregående bullerutredning som inkom år 2017 visar den på att det var svårt att åtgärda bullret på norra delen av skolgården eftersom inverkan av skärmar kommer att ha låg effekt eftersom bullret härrör från avlägsna bullerkällor. I en kompletterande bullerutredning som inkom år 2018 framkom det att med hjälp av bullerskärmar kommer bullervärden klaras till största del förutom en mindre del norr om idrottshallen. Miljöförvaltningen kan inte bedöma utifrån inkomna utredningar vilka förändringar som har bidragit till att riktvärden kan uppfyllas med hjälp av bullerskärmar jämfört med den utredning som gjordes år 2017 samt om det finns tillräckligt med yta som kan användas till lek, vila och pedagogisk verksamhet.



Datum  
2020-03-20Dnr  
2019-3722

Enligt Västra Götalands Miljömedicinskt centrum kan en dålig utemiljö minska barnens vilja att vistas utomhus eller begränsa de ytor som är tillgängliga för barnen. Konsekvensen blir att barnen inte får de positiva hälsoeffekterna som kommer av att vistas ute och röra på sig.

”Bullriga miljöer kan även påverka barns koncentrationsförmåga och språkutveckling. Ljudnivån i omgivningen gör det alltså svårare att förstå tal, särskilt hos barn då deras språkförståelse ännu inte är fullt utvecklad (IMM 2013). Enligt WHO bör bakgrundsbullernivån inte överstiga 35 dBA för en fullständig taluppfattning. Vid nivåer på 50-55 dBA finns en påverkan men det går fortfarande att förstå tal ganska bra. Vid ljudnivåer på 60 dBA i pedagogiska miljöer påverkas däremot taluppfattningen i en sådan utsträckning att det riskerar att försämra barns språkutveckling (WHO 2001, WHO 2002.) Det kan finnas effekter på inlärning i bullriga miljöer även vid fullständig talförståelse, vilket tros bero på den extra ansträngningen som krävs för att höra vad som sagts, och de resurser som tar från minnesprocessandet ([Kjellberg 2008](#)).”

Det är relevant att ta med i bedömningen att det finns en risk att barn som ska gå på skolan på Kyllared skulle kunna exponeras för störande buller (trots bullerplank) och luftföroreningar även om inkomna utredningar skulle visa att så inte är fallet. En bullerutredning och luftutredning ger endast en nulägesbild av en olägenhet. Det sker redan många transporter med tung trafik till och från industriområdet idag och den mängden kan öka om det etablerar sig fler företag. De huvudsakliga trafikpassagera med tunga fordon inom industriområdet sker på de två vägar som ligger närmast skolan.

### Komplettering för bristande underlag

Miljöförvaltningen anser inte att det är skäligen utifrån ett kostnadsperspektiv att verksamhetsutövaren ska komplettera med en ny bullerutredning eller luftutredning. Miljöförvaltningen anser att det framgår tillräckligt tydligt i kunskapsunderlag som berör barns hälsa att det finns en risk för barn att vistas i industriområden. Försiktighetsprincipen ska därför tillämpas med tanke på att det inte finns några luftföroreningshalter som kan anses ofarliga för barn och ungdomar och att bullernivåer kan riskera att bli för höga om området fortsätter utvecklas. Det är viktigt att beakta att barnen kommer att spendera en större del av sin tid på dygnet i industriområdet Kyllared samtidigt som det miljöfarliga verksamheterna är aktiva. Exponeringen för riskerna är därmed inte tillfälliga och heller inte av obetydlig karaktär.

### Påverkan på näringslivet

Lokaliseringen av en grundskola i Kyllareds industriområde bryter även mot både detaljplan och översiktsplanen. Fastigheten ligger inom ett planlagt industriområde och i närheten av Rv40. Avsedda lokaler är klassade som industri/lager enligt detaljplan. I samma byggnad, på baksidan, bedrivs i dagsläget miljöfarliga verksamheter. I Borås Stads nya översiktsplan finns området med som planlagt industriområde. Det är utpekade som fortsatt industriområde som kan utvecklas. Området beskrivs enligt:

”främst storskaliga och transportorienterade verksamheter som inte bör blandas

Datum  
2020-03-20Dnr  
2019-3722

med bostäder och handel. Störande verksamheter kan förekomma. Användningen föreslås fortsätta eller utvecklas genom förtätning med verksamheter av samma karaktär som idag”.

Borås Stad har nyligen beslutat att ta fram en ny detaljplan för del av Kyllared (Svensgårde 3:1), vilket innebär en utökning av industriområdet. Detaljplanen avser att anpassas för transportorienterad verksamhet vilket innebär en utökning av tunga transporter i området.

Näringslivsenheten uppger att flertalet företag vill etablera sig i Kyllaredsområdet och att efterfrågan är hög. Miljöförvaltningen får i normalfallet kännedom om anmälningspliktiga verksamheter enligt miljöbalken som vill etablera sig eller utöka sin verksamhet i förväg. Syftet är att tillsynsmyndigheten ska kunna bedöma miljö- och hälsorisker som verksamheten kan utgöra. Många transportintensiva verksamheter är inte anmälningspliktiga och därmed inte har något krav att meddela tillsynsmyndigheten i förväg. Exempelvis lager- och logistikföretag kan därför påbörja sin verksamhet utan Miljöförvaltningens vetskap i industriområdet vilket ökar mängden buller och luftföroreningar i industriområdet Kyllared och därmed skolområdet.

Miljöförvaltningen anser att det är viktigt att ta med i bedömningen hur skolans placering kommer att påverka de närliggande verksamheter som finns i industriområdet. En verksamhet som vill utöka eller förändra sin produktion kan komma att ställas inför krav som tidigare inte var nödvändiga eftersom ingen skola för barn fanns i området. Miljöförvaltningen har fått indikationer som visar att det finns verksamheter som vill utöka sin verksamhet i området, till exempel ett kemiföretag som har stora mängder särskilt farliga och brandfarliga kemikalier samt utsläpp av lösningsmedel. Om det finns en skola i närområdet kommer inte tillstånd till utökning av verksamhet kunna beviljas. Även hårdare krav kan ställas på verksamheter som inte annars hade behövts om det inte låg en undervisningslokal i närheten.

### **Barnkonventionen**

Hela Miljöförvaltningens bedömning genomsyras av barnperspektivet där barnens bästa och barnens hälsa står i fokus. Barnkonventionen blev svensk lag den 1 januari 2020. Enligt barnkonventionen art. 3 ska barnets bästa beaktas i alla åtgärder som berör barn. Enligt art.24 har barn också rätt till bästa möjliga hälsa. Verksamhetsutövaren har inte lämnat in någon barnkonsekvensanalys.

Att barnen får en längre sträcka till skolan påverkar barnens vardag. Avstånden i Borås är dock inte så långa att den tid det tar att åka till en skola på en annan plats i Borås skulle inkräkta på barnens rätt till vila, fritid och lek. Miljöförvaltningen bedömer också att påverkan av en lite längre transportsträcka inte överväger risken för barnens hälsa som en skola i Kyllareds industriområde skulle innebära.

Miljöförvaltningen har ovan redovisat en bedömning av de risker som är förknippade med att placera en grundskola i industriområdet Kyllared. Bedömningen är grundad på lagkrav och forskning. Med detta som grund gör Miljöförvaltningen bedömningen att det inte är förenligt med barnens bästa att förlägga en skola i ett industriområde

Datum  
2020-03-20

Dnr  
2019-3722

där barnens hälsa riskeras. Barn bör vistas i så riskfria miljöer som möjligt under sin uppväxttid.

### **Beslutet gäller även om det överklagas**

Miljöförvaltningen anser att beslutet ska gälla omedelbart även om det överklagas. Bedömningen grundar sig i att det är en stor risk för barns hälsa att påbörja undervisning i Kyllareds industriområde med anledning av de närliggande miljöfarliga verksamheterna. Behovet av en evakueringskola kan uppfyllas genom att barnen kan ha undervisning på den redan anlagda skolan på Gässlösa eller på annan lämplig plats, därmed finns det inget akut behov av att ha en skola på Kyllareds industriområde.

Anthoula Papakosta  
Miljöinspektör

Beslutet har tagits med stöd av delegationsordning fastställd av Miljö- och konsumentnämnden.

### **Bilaga**

Hur man överklagar  
Tillsynsvägledning från Länsstyrelsen i Västra Götaland

### **Kopia skickad till berörda parter**

Lokalförsörjningsförvaltningen

VSB Västsvensk byggskruv AB  
Vävlagargatan 7  
507 30 Brämhult

Vikens lackcenter i Borås AB  
Vävlagargatan 8  
507 30 Brämhult

PPG Industries  
Vävlagargatan 9  
507 30 Brämhult

Borås Bildemontering AB  
Handvävargatan 2  
507 30 Brämhult

Benny Andersson Schakt AB  
Ålgårdsvägen 3  
51 570 Rydboholm

LBC Borås AB  
Getängsvägen 18  
504 68 Borås

Datum  
2020-03-20Dnr  
2019-3722

Kaarina Kyllergård  
Kyllareds Väg 3  
507 30 Brämhult

## Kopia för kännedom

Statsledningskansliet –  
Näringsliv och utredning

Samhällsbyggnadsförvaltningen –  
Bygglov

## Bilaga 1

### Industriverksamheter i närheten av skolan

Sökande har inte identifierat vilka miljöfarliga verksamheter som finns i närområdet och inte utifrån det gjort en riskanalys för hur de kan påverka barnens hälsa. Miljöförvaltningen har identifierat nedanstående verksamheter som finns i industriområdet och i närheten av skolan. Miljöförvaltningen har även kännedom om att det finns verksamheter i samma byggnad som sökande planerar att ha undervisningslokaler. Nedanstående redovisning är inte komplett.



#### 1. I samma byggnad precis jämte skolingången

Avstånd: 0 m

Rek. Skyddsavstånd: 0 m

Verksamhet: Hisservice, kan finnas mellanlagring av farligt avfall i byggnaden.

Transporter: Mindre bilar som åker ut på reparationer, ca 5-10 st tjänstebilar finns där vid parkeringen.

Datum  
2020-03-20Dnr  
2019-3722

## 2. Baksidan av skolan (samma byggnad)

Avstånd: 0 m

Rek. Skyddsavstånd: 50-200m beroende på verksamhet

Verksamhet: Finns flertalet mindre verksamheter

-Tekniska förvaltningen, skogsavdelningen

-Boxon lager

-Bilverkstad (vet ej namn)

-Svets/mekaniskverkstad (vet ej namn)

-LB transport AB (finns på två platser på Kyllared?)

-Gunnars maskiner (står flertalet maskiner utomhus)

Transporter: Tunga och lätta transporter till och från byggnaden sker och det finns flertalet terminalplatser för lastbilar. Transporter passerar skolan.

## 3. Lagerhotell för mindre verksamheter (hyr)

Avstånd: ca 40 m. Är mittemot skolan.

Rek. Skyddsavstånd: 200 m

Verksamhet:

Verksamheter som finns där idag är av mindre karaktär och har olika inriktningar, antalet verksamheter är ca 10 - 15 st. Verksamheterna förvarar sina maskiner, transportmedel och har även lager i dessa byggnader. Transporter till och från verksamheten sker. Det finns en variation av större lastbilar och vanliga fordon.

Transporter: Dagliga transporter till och från både tung och lättare trafik. Trafiken passerar skolan.

## 4. VSB Västsvensk byggskruv

Avstånd: ca 35 m till idrottshallen och ca 130 m till skolbyggnaden

Rek. Skyddsavstånd: 200 - 500 m<sup>2</sup>

Verksamhet: Stort lager, lagrar byggskruv

Transporter: Tunga transporter till och från verksamheten. Transporter passerar skolan.

## 5. Vikens lackcenter

Avstånd: ca 50 m till idrottshallen och ca 250 m till skolan

Rek. Skyddsavstånd: 200 m

Verksamhet: Lackerar fordon

Transporter: Tung och lättare trafik till och från verksamheten, trafiken passerar skolan.

## 6. PPG

Avstånd: ca 100 m till gymnastiksalsbyggnaden och ca 200 m till skolans byggnad

Rek. Skyddsavstånd: 200 m<sup>2</sup>

Verksamheten:

Har ansökt om tillstånd för brandfarlig vara Klass 1-3 upp till 80 000 l.

År 2017 var detta en u-verksamhet i dag är det en c-verksamhet. Klassningen innebär att anläggningen per kalenderår förbrukar:

1. 1 ton halogenerade organiska lösningsmedel eller

2. mer än totalt 5 ton organiska lösningsmedel

Transporter:

Tungtransport till och från verksamheten, förmodligen transporter som innehåller brandfarlig vara, transporterna passerar skolan.

Datum  
2020-03-20

Dnr  
2019-3722

### **7. Lars Åke-Hellsen - Lager**

Avstånd: 100 m till idrottshall och 200 m till skolan

Rek. Skyddsavstånd: 200 m - 500 m<sup>2</sup>

Verksamhet: Lager av skruvar och dylikt

Transporter: Transporter till och från verksamheten, tung trafik och lätta transporter. Transporterna passerar skolan.

### **8. Bildemonteringen**

Avstånd: ca 200 m

Rek. Skyddsavstånd: 500 m

Verksamhet: Demontering av bilar. Bullerstörningar kan uppkomma vid pressning, klippning och fragmentering. Buller uppkommer även vid transporter, lastning och lossning samt vid sortering av skrot om den sker utomhus. Hanterar farligt avfall och mellanlagras på fastigheten. Finns även upplag av bildäck. Risk för stora mängder giftig rök vid brand och explosionsrisk.

Transporter: Tunga transporter till och från verksamheten. Kan passera förbi skolan.

### **9. Mindre verksamheter/Transportföretag:**

Avstånd: ca 200 m till idrottshall och ca 300 m till skolan

Rek. Skyddsavstånd: 200 m - 500 m<sup>2</sup>

Verksamhet: Ex. S. Pernwall, LB transport AB och flertalet mindre verksamheter

Transporter: Flertalet transportföretag, tung trafik, passerar förbi skolan.

### **10. Transportföretag**

Avstånd: ca 230 m till idrottshall och ca 330 m till skolan

Rek. Skyddsavstånd: 200 m - 500 m<sup>2</sup>

Verksamhet: Transport företag- UK Port service och Alpi Sweden

Transporter: Finns flertalet terminalplatser för stora lastbilar, består av tungtrafik, passerar förbi skolan.

### **11. A och B, Benny Andersson Schakt AB och LBC område som de gräver/stenkrossning**

Avstånd: A= ca 400 m och B= ca 650 m

Rek. Skyddsavstånd: 500 m

Verksamhet: Krossning av sten och hantering av massor

Transporter: Tunga transporter till och från verksamheten eftersom det är massor som hanteras. Transporterna kan ta vägen genom Kyllareds industriområde beroende på vart massorna ska levereras, kommer passera skolan.