

Reviderad 170817



Verksamhetsbeskrivning

Sjukhusundervisning

2017/18

Innehållsförteckning

ÖVERGRIPANDE	3
VISION	3
MÅLGRUPP.....	3
ÖVERGRIPANDE ORGANISATIONS- OCH ANSVARSBESKRIVNING	3
KÄNNETECKEN	5
ÖVERGRIPANDE FÖRHÅLLNINGSSÄTT	5
MÅL	5
UPPFÖLJNINGANSVAR - UTVÄRDERING	6
INFLYTANDE OCH DELAKTIGHET	6
EKONOMI	6
SAMVERKAN	6
KOMPETENSUTVECKLING	6
INRIKTNING MOT SOMATISKA SJUKDOMAR (SOMA)	7
ORGANISATION	7
BEMANNING.....	8
ARBETSSÄTT/ARBETSFORMER	8
SAMVERKAN	8
INRIKTNING MOT BARN- OCH UNGDOMSPSYKIATRI (BUP)	9
ORGANISATION	9
BEMANNING.....	9
ARBETSSÄTT/ARBETSFORMER	9
REFERENSER	10

Övergripande

Vision

- Lust att lära och möjlighet att lyckas
- Trygghet och utveckling

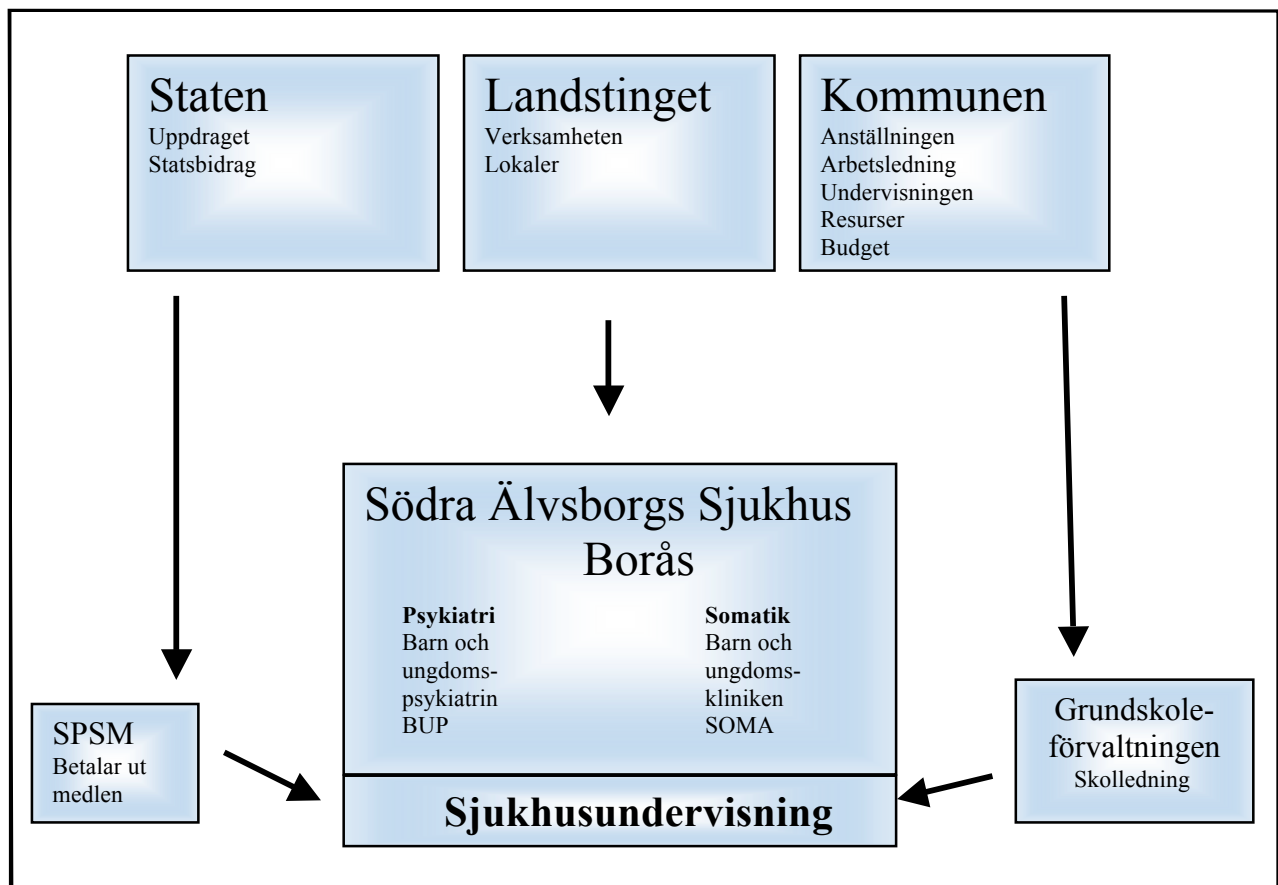
Målgrupp

Sjukhusundervisning är en särskild undervisning som anordnas med stöd av skollagen 24 kap 16-19 § för elever i grundskolan, gymnasieskolan, särskolan och gymnasiesärskolan som p.g.a. sjukdom eller liknande skäl under längre tid vårdas på sjukhus och inte kan delta i det vanliga skolarbetet.

Sjukhusundervisningen bedrivs vid SÄS för elever från i första hand Borås Stad och kommunerna Ulricehamn, Svenljunga, Tranemo, Mark, Bollebygd, Lerum, Alingsås, Vårgårda och Herrljunga. I förekommande fall även för elever som tillfälligt överförs från andra sjukhus t.ex. Göteborg och Vänersborg.

Övergripande organisations- och ansvarsbeskrivning

Sjukhusundervisningen anordnas av tre olika huvudmän enligt följande tablå:



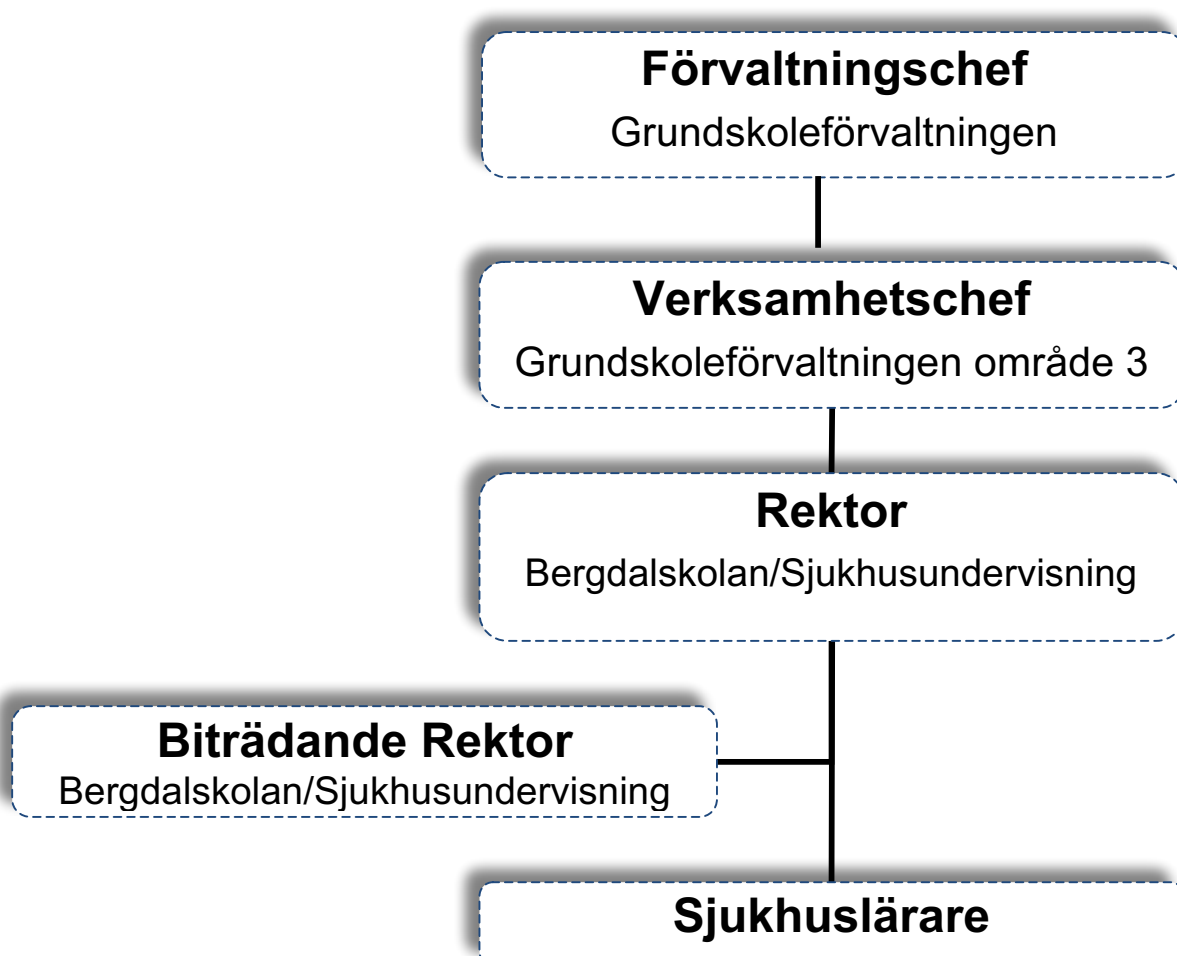
Det offentliga uppdraget att säkerställa sjukhusundervisningen för elever på Södra Älvsborgs Sjukhus, får Borås Stad av staten som ansvarar för styrningen av verksamheten.

Sjukhusundervisningen är uppdelad i en somatisk och en psykiatrisk del med sina lokaler och huvudsakliga verksamhet förlagd till BUA respektive BUP. Skolan skall även kunna nå patienter/elever på andra slutenvårdskliniker, t ex rehabiliteringen och vuxenpsykiatri.

Sjukhusundervisningens pedagoger utgör ett arbetslag och består för närvarande av fyra sjukhuslärare med specialpedagogisk/speciallärarkompetens. Skolan är inrymd på Södra Älvsborgs Sjukhus i Borås vid Barn- och ungdomsavdelningen (SOMA) för somatiskt sjuka och Barn- och ungdomspsykiatriska kliniken (BUP) för psykiska sjukdomar. Skollokalerna är placerade vid respektive klinik.

Elev som vårdas på sjukhus har rätt till undervisning där. Ansvaret för undervisningen övertas tillfälligt av kommunen där sjukhuset ligger, i detta fall Borås Stad (24 kap 17§ skollagen). Ett avtal upprättas mellan Borås Stad och rektor på elevens hemskola eller fristående skola. Det grundläggande ansvaret för elevens utbildning kvarstår dock hos hemskolan under elevens tid vid sjukhusundervisningen. Kontaktperson på hemskolan är i de flesta fall elevens klassföreståndare eller mentor, som är delaktig under elevens hela utvecklingsprocess vid sjukhusundervisningen.

Ansvarsorganisation Borås Stad:



Kännetecknen

Sjukhusundervisningen skall i första hand och i möjligaste mån garantera elevens behov av kontinuerlig undervisning. Det ställer krav på samarbetet med sjukvårdspersonalen och samverkan med elevens hemskola. Det ställer också särskilda krav på pedagogisk överblick och fingertoppskänsla då elevens förmågor ofta är nedsatta av sjukdomen. Sjukhusundervisningen skall också bidra till sådant som underlättar elevens skolsituation i stort. Det kan handla om annan skolplacering och studieval, extra stöd eller anpassad studiegång. Sjukhusundervisningen är också en viktig, och dubbelriktad, informationslänk mellan elevens hemskola och vården.

Övergripande förhållningssätt

Verksamheten utgår från ett salutogent perspektiv vilket innebär:

- att skapa ett ”frisk-alternativ” i den sjuka situationen
- att skapa en så ”normal” skolmiljö som möjligt
- att arbeta med det som fungerar och leder framåt

Inriktningen framgår i LGR 11:

- Undervisningen skall anpassas till varje elevs förutsättningar och behov. Den skall med utgångspunkt i elevens bakgrund, tidigare erfarenhet, språk och kunskaper främja det fortsatta lärandet och kunskapsutvecklingen.
- Varje elev har rätt att i skolan få utvecklas, känna växandets glädje och känna tillfredsställelse över att göra framsteg och övervinna svårigheter.

Två andra viktiga utgångspunkter i sjukhusundervisningen är att skapa begriplighet, hanterbarhet och meningsfullhet i en främmande och svår situation samt att arbeta utifrån ledorden lika värde, bemötande och respekt.

Mål

Sjukhusundervisningens främsta mål är:

- att säkra elevens rätt till utbildning
- att upprätthålla en kontinuitet i inläringen
- att vara en brygga till hemskolan
- att stå för trygghet i en främmande miljö
- att minska elevens oro för sjukdomen och skolan
- att avlasta och stödja föräldrar/vårdnadshavare
- att stärka elevens självkänsla och bygga självförtroende
- att ge studiegärde
- att ge individuella lösningar
- att eleverna skall nå så långt som möjligt i sin kunskapsutveckling och måluppfyllelse

Uppföljningsansvar – utvärdering

Erfarenheter från sjukhusundervisningen överförs fortlöpande till hemskolan, vid behov även efter inläggningsperioden. I förekommande fall avger sjukhuslärare omdömen att läggas till hemskolans egna. För att skapa stabilitet och kontinuitet, och som ett led i eftervården, rekommenderas ibland elev av läkaren att efter utskrivning under en övergångsperiod fortsätta som dagpatient och delta i sjukhusundervisning. Ett sådant beslut tas i samförstånd med hemskolan.

I samband med skolbyte eller andra särskilda insatser bidrar sjukhusundervisningen initialt med kontakter och t ex studiebesök, och i ett senare skede med kunskapsöverföring och handledningsstöd. Omsättningen av patienter/elever är snabb och inläggningstiden oftast kort varför särskilda uppföljningsinsatser i dessa fall blir mer begränsade. En utvärdering av vårdinsatserna, inklusive skolinsatserna, görs fortlöpande i olika fora på klinikerna. En sammanställning över bedrivna skolverksamhet skickas till SPSM årligen.

Inflytande och delaktighet

Vid sjukhusundervisningen finns goda möjligheter att ta särskilda hänsyn till elevers olika utvecklingsnivå. Huvuddelen av arbetet är individuellt upplagt och lyhördheten är stor för varje elevs behov. Var och en presenteras ett studieupplägg som utgår från elevens uttalade eller underförstådda önskemål och där lärare och elev, i samförstånd med hemskolan, tillsammans gör upp om undervisningen.

Ekonomi

Sjukhusundervisningen bekostas till ca 80 % av särskilda statsbidrag. Resterande del täcks av Borås Stad och av berörda kommuner eller fristående skolor, vilka debiteras en dagkostnad. Lokaler svarar landstinget för.

Samverkan

Den pedagogiska verksamheten bedrivs i samarbete mellan sjukhusundervisningen och hemskolan, och mellan sjukhusundervisningen och sjukvårdens personal - allt i samförstånd med elev och vårdnadshavare. En annan samverkan sker mellan sjukhusundervisningens ledning och lärare och klinikledning i syfte att öka insikten och förståelsen för varandras områden. Arbetsplatsträffar mellan rektor och sjukhusundervisningens personal sker regelbundet.

Kompetensutveckling

Sjukhusundervisningens pedagoger medverkar till valda delar i kommunens och stadsdelens fortbildningsinsatser.

Vid årliga västsvenska sjukhuslärarträffar och vid de nationella sjukhuslärarsymposier, som i Sveriges sjukhuslärarförenings regi anordnas vartannat år, får lärarna en viktig specialinriktad kompetensutbildning.

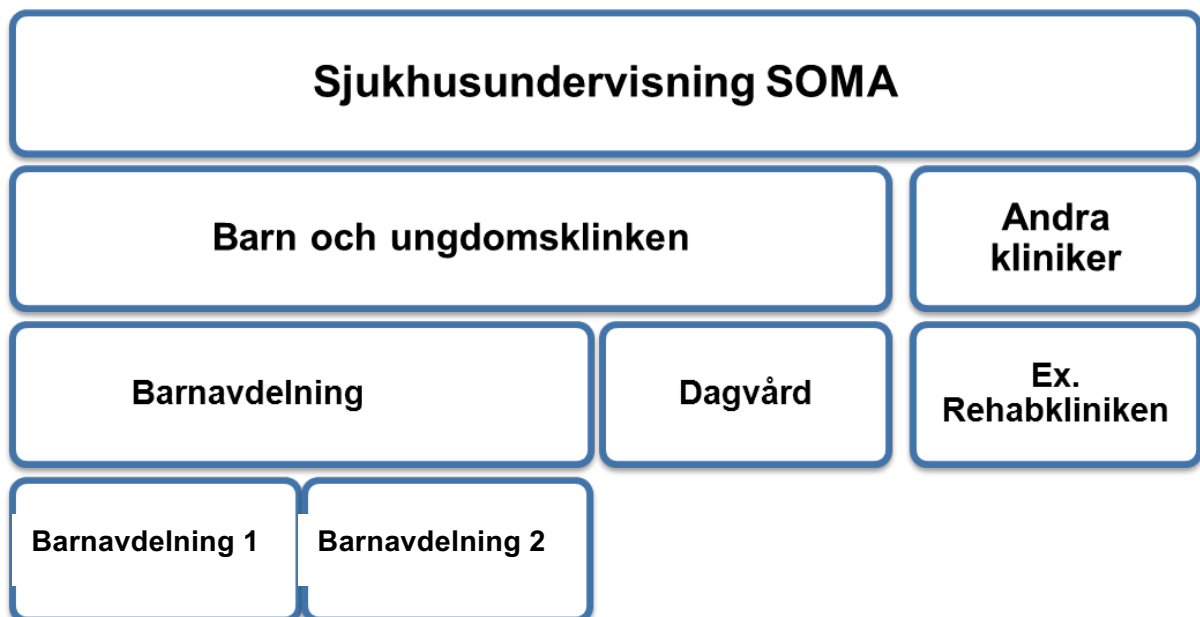
Det finns även ett brett utbud av föreläsningar och seminarier kring ämnesteoritiska och metodiska frågor med god anknytning till vård och behandling vilket sjukhuslärarna deltar i vid behov. Den faktor som bidrar mest till ökad kompetens är det dagliga arbetet; det ständiga mötet

med nya patienter/elever i åldrar genom hela grund- och gymnasieskolan, med olika bakgrund och sjukdomsbild – med krav på speciellt omhändertagande och pedagogik, skolkontakter och andra insatser – ger sjukhusundervisningen en unik erfarenhet och kunskande. Det dagliga samarbetet med vårdpersonal och behandlare väger här extra tungt.

Inriktning mot somatiska sjukdomar (SOMA)

Organisation

Eleverna vid Sjukhusundervisningen tillhörande SOMA består till allra största delen av ineliggande barn och ungdomar på SOMA samt barn och ungdomar som regelbundet kommer till dagvården. Elevunderlaget kan även bestå av barn och ungdomar som placerats på andra avdelningar på sjukhuset tex. rehabiliteringen, infektion och ortoped. Elevunderlaget består oftast av kroniskt sjuka, återkommande patienter, nya diabetiker, olycksfall, onkologdiagnoser samt långvarig virus - eller bakteriella sjukdomar.



Bemanning

Skolverksamheten med två pedagoger, är knuten till Barn och ungdomskliniken (SOMA) samt dagvårdsavdelningen för barn och ungdom.

Arbetsätt/arbetsformer

Individuell undervisning utgör basen i skolverksamheten. Stor vikt läggs på anpassning av arbetsätt och arbetsformer utifrån elevens unika behov. Undervisningen kan ske antingen i klassrum eller i sjukrummet, ”bedside”.

Skolsamtal sker med elev och förälder vid inskrivningen vid sjukhusundervisningen kring bl.a. var eleven befinner sig i de olika ämnena, styrkor och svårigheter. Kontakt tas sedan med hemskolan för pedagogiskt informationsutbyte. Prov kan göras på sjukhusundervisningen i samråd med hemskolan.

I så stor utsträckning som möjligt används elevens eget material ifrån hemskolan. Vid sjukhusundervisningen finns också en stor mängd pedagogiskt material kring de arbetsområden som behandlas i både tryckt och digital form. Samverkan sker med sjukhusets bibliotek och bärbara datorer och Ipad finns för användning i sjuksalen.

Samverkan

Arbetet med den enskilde eleven/patienten sker i intim samverkan med sjukvårdspersonalen. Morgonrapporten, där olika professioner deltar, är basen för denna samverkan. Kring varje enskild patient förs en dialog med ansvarig sjuksköterska och i förekommande fall läkare. Andra möten kan även förekomma t.ex. vårdplanering och vid behov deltar sjukhusläraren vid diabetesteamets konferenser. Läraren deltar också vid onkologteamets regelbundna möten. En mycket viktig samverkan sker med elevens hemskola för pedagogiskt informationsutbyte kring elevens nuläge och framsteg för att eleven skall kunna upprätthålla kontinuiteten i inläringen. Föräldrarnas tillstånd inhämtas alltid för denna kommunikation enligt lagar och förordningar. Kring de pedagogiska insatserna sker även kommunikation med lekterapi kring gemensamma insatser och koordination. Elevens föräldrar är av essentiell betydelse och med dem sker reguljär kommunikation kring elevens utveckling och behov.

Inriktning mot barn- och ungdomspsykiatri (BUP)

Organisation

Den del av sjukhusundervisningen, som i första hand arbetar mot BUP, skall även kunna nå patienter/gymnasieelever inom vuxenpsykiatri (VUP). BUP:s akutavdelning är en ”dygnet-runt-enhet” som tar hand om ungdomar upp till 18 år. På grund av ombyggnation är antalet platser för närvarande neddraget från sex till fyra (+ två LPT-platser). Behandlingstiden sträcker sig från några få dagar till flera månader. På BUP bedrivs även mellanvård med individuella program, där skolarbete kan ingå i de dagliga aktiviteterna.

Bemanning

På BUP tjänstgör för närvarande två sjukhuslärare på heltid.

Arbetsätt/arbetsformer

Individuell undervisning utgör basen i skolverksamheten. Många patienter/elever har dåliga skolerfarenheter varför en fungerande skolgång på BUP, med undervisning på rätt nivå, där man får lyckas, kan ha en terapeutisk funktion, utgöra ett viktigt behandlingsinslag och bidra till tillfrisknandet. Skolkontakter av olika slag (avstämningar, konsultationer, skolbesök, observationer) hör också till verksamheten. Härutöver bistår skolan, efter begäran från ansvarig läkare, med utredningar av olika slag: s.k. skolsamtal (kartläggning av elevens skolsituation; historik, relationer, ämnen, betyg, trivsel, arbetsmiljö – inkluderande en intervju med hemskolan) eller pedagogiska utredningar - eller komplettering av tidigare gjorda utredningar.

Referenser

[Borås Stads skolplan \(2000\)](#)

[LGR 11](#)

[Skollagen SFS \(2010:800\)](#)

[SPSM – Specialpedagogiska skolmyndigheten](#)

[Redovisning av uppdrag om översyn av särskild undervisning på sjukhus: skolverket \(2005\)](#)

Bild framsida: <http://office.microsoft.com/sv-se/images/>

Vill du veta mer –
kontakta

Fanny Olausson

Rektor Bergdalskolan/Sjukhusundervisning

TEL 033-35 80 12



BORÅS STAD