

Datum
2022-09-09Instans
Vård- och äldre- nämnden

Vård- och äldre- nämndens ledamöter och ersättare kallas härmed till sammanträde i Ramnåsgatan 1, Sessionssal, plan 2, **tisdagen den 20 september 2022 kl. 18:00**

Vård- och äldre- nämndens sammanträde är öppet för allmänheten (utom vid ärenden som avser myndighetsutövning eller sekretess)

Johan Wikander
Vård- och äldre- nämndens
Ordförande

Maria Jonsson
Förvaltningschef

Förhinder anmäls alltid till Malin Länsberg, 033 353666 eller via e-post:
Malin.Lansberg@boras.se

Partigruppsmöten för politisk beredning inför sammanträdesdagen:

Moderaterna och Kristdemokraterna träffas den 25/9 i Skräddaren (plan 2), klockan 15:00.

Mitt-S-samverkan träffas den 19/9 i Oscar Jacobson (plan 2), klockan 18:00.

Vänsterpartiet träffas den 20/9 i Sömmerskan (plan 2), kl. 14:45.

Ärende

1. Allmänhetens frågestund
Dnr 722
2. Upprop och val av justerande person
Dnr 723
3. Förvaltningschefen informerar
Dnr 724
4. Fastställande av föredragningslista
Dnr 725
5. Budgetuppföljning till och med augusti (tertialrapport 2)
Dnr 2022-00205 1.1.3.1
6. Nyttjande av buffert 2022
Dnr 2022-00210 1.1.3.1
7. Miljörapport Tertial 2 2022
Dnr 2022-00199 1.1.3.1
8. Uppföljning av Kommunfullmäktiges uppdrag som inte ingår i budget
Dnr 2022-00204 1.1.3.0
9. Anslagsframställan Kristinegränd vård- och omsorgsboende
Dnr 2022-00200 2.6.1.1
10. Ansökan om trygghetsboende Regimentstaden
Dnr 2022-00190 2.6.3.1
11. Prishöjning på Vård- och äldrenämndens restauranger
Dnr 2022-00226 1.1.3.1
12. Ändring i delegationsordning
Dnr 2022-00218 1.1.3.0
13. Anmälningssärenden 2022-09-20
Dnr 2022-00221 1.1.3.1
14. Delegationsbeslut 2022-09-20
Dnr 2022-00222 1.1.3.1

Beslutsunderlag

1. Tertiäl 2 Vård- och äldrenämnden

Samverkan

Informerades vid FSG 2022-09-14

Beslutet expedieras till

1. Kommunstyrelsen

Johan Wikander
Ordförande

Maria Jonsson
Förvaltningschef

Tertial 2 2022

Vård- och äldrenämnden

Innehållsförteckning

1 Inledning	3
2 Visionens målområden - indikatorer och uppdrag	3
2.1 Omsorg om varandra och miljön	3
2.2 Människor möts i Borås	4
2.3 Egen organisation	5
3 Intern kontroll	6
3.1 Antal anmälda bisysslor.....	6
4 Nämndens verksamhet 1	6
4.1 Resultat	6
4.2 Verksamhetsanalys	8
5 Konsekvenser av coronaviruset	13
6 Verksamheten 2022	14
7 Jämställdhetsperspektivet	15
8 Verksamhetsmått	16
8.1 Äldreomsorg	16

1 Inledning

Vård- och äldreomsorgen har ett samlat ansvar för den äldreomsorg och hemsjukvård som bedrivs i kommunen. Nämnden ansvarar också för förebyggande och öppna verksamheter riktade till seniorer. Målbilden för nämnden är en likvärdig och rättvis service till stadens invånare oavsett vilket kön, sexuell läggning eller ekonomisk ställning man har eller var invånaren bor.

Nämnden ser att den effekt som uppstod på grund av pandemin under våren 2020 med mindre efterfrågan på nämndens insatser är bruten. Sedan hösten 2021 har insatserna och därmed även volymerna för nämnden ökat. Nämnden har en ansträngd situation gällande att få så kallade vobobeslut verkställda. Det in sin tur ger effekter på beläggningssituationen inom korttiden.

I kölvattnet av pandemin har flertalet brister i nämndens verksamhet kopplat till smittskydd belysts. Det berör behovet av medarbetarnas skyddsutrustning, vikten av dagliga insatser från lokalvården samt kvalitetssäkrad hantering av tvätt. I förlängningen kommer detta medföra ökade kostnader för nämnden. Kommunfullmäktige tog i början av året ett beslut om att verksamheten från 2022 ska bekosta skyddsutrustning. Beslutet påverkar nämndens ekonomi med uppskattningsvis 12,0 mnkr, kostnader som finansieras av nämndens buffertmedel innevarande år.

2 Visionens målområden - indikatorer och uppdrag

2.1 Omsorg om varandra och miljön

Målbild

I Borås tar vi ansvar genom att behandla varandra och vår miljö med omsorg. Vi lever i harmoni med en rik natur, vår omvärld och med andra människor. Social, ekonomisk och ekologisk hållbarhet är grunden för våra val och beslut.

Att människor i Borås är olika är en styrka. Samtidigt har alla likvärdiga förutsättningar. Oavsett ålder och livssituation får invånarna stöd för att kunna leva ett rikt liv. Alla i Borås är viktiga och kan vara delaktiga i hur vårt samhälle utvecklas. Vi tar gemensamt ansvar för varandra genom att visa tillit och bjuda in till dialog.

Vi tar gemensamt ansvar för miljön genom att återanvända och återvinna samt hantera energikällor och naturresurser på ett hållbart sätt. Insikt om det ömsesidiga beroendet mellan stad och landsbygd, människa, natur och omvärld finns hos oss alla. Lokalt är det enkelt att förflytta sig med kollektivtrafik, till fots och med cykel, men också längre resor kan vi göra klimatsmart.

Kommunfullmäktiges indikatorer	
<p>Andelen närproducerade livsmedel ska öka, %.</p> <p>Utfall År 2020 25,6</p> <p>Utfall År 2021 25</p> <p>Utfall T2 2022 25</p>	
<p>Analys Resultatet för närproducerat har sedan senaste mätpunkten ökat något varpå målet uppfyllt för perioden. Då antalet närproducerade produkter är kopplat till upphandlat avtal finns svårigheter att påverka resultatet nämnvärt under innevarande avtalsperiod. Distributionscentralen kan möjliggöra att fler närproducerade produkter kan komma att upphandlas under 2022/2023.</p>	
<p>Andelen ekologiska livsmedel ska öka, %.</p> <p>Utfall År 2020 47,5</p> <p>Utfall År 2021 46,3</p> <p>Utfall T2 2022 46</p>	
<p>Analys Andelen ekologiska inköp är i stort sett oförändrat jämfört med senaste redovisningen. Därmed är inte målet uppfyllt till fullo. Det finns en oro för ökade livsmedelskostnader i samband med världsläget som har påverkat verksamheten att vara något mer restriktiva kring ekologiska inköp där prisskillnaden är betydande.</p>	

2.2 Människor möts i Borås

Målbild

I Borås finns gott om platser för människor att mötas under dygnets flesta timmar. I Borås möts vi till vardags och till fest, spontant eller planerat.

De många mötesplatserna är våra offentliga vardagsrum som finns i stad, på landsbygd och digitalt. Här finns möjlighet att enkelt uppleva ett brett utbud av kultur, vår fina natur, att idrotta och att träffa andra människor.

Stora möten och evenemang, många internationellt uppmärksammade, sätter Borås på kartan som en mötes- och evenemangsstad.

I Borås är möten ett sätt att leva.

3 Intern kontroll

I Vård- och äldre nämndens interna kontrollplan finns inga kontrollmoment som ska följas upp per månad, kvartal, tertial eller halvår. Varje riskområde följs upp kontinuerligt under året och redovisas för nämnden en gång per år.

3.1 Antal anmälda bisysslor

Enligt beslut i kommunstyrelsen 2020-05-11 § 189 ska varje förvaltning redovisa antalet anmälda bisysslor. Mellan perioden september 2021 till augusti 2022 har 25 medarbetare på Vård- och äldreförvaltningen anmält bisyssla.

4 Nämndens verksamhet 1

4.1 Resultat

4.1.1 Ekonomiskt sammandrag (Tkr)

	Utfall jan-aug 2021	Budget 2022	Budget jan-aug 2022	Utfall jan-aug 2022	Avvikelse jan-aug 2022	Prognos-avvikelse
Statsbidrag	34 690	61 894	41 797	37 235	-4 561	-1 470
Avgifter och övriga intäkter	84 636	125 657	83 771	87 009	3 237	-1 133
Summa intäkter	119 327	187 551	125 568	124 244	-1 324	-2 603
Personal	-774 479	-1 224 509	-818 922	-817 392	1 530	-8 685
Lokaler	-35 302	-61 996	-41 331	-37 444	3 887	6 240
Material och tjänster	-200 538	-361 966	-237 555	-223 754	13 801	20 398
Kapitalkostnader	-240	0	0	-236	-236	-350
Summa kostnader	-1 010 560	-1 648 471	-1 097 807	-1 078 826	18 981	17 603
Buffert (endast i budget)	0	-2 630	-1 755	0	1 755	0
Nettokostnad	-891 233	-1 463 550	-973 995	-954 582	19 413	15 000
Kommunbidrag	954 456	1 463 550	973 995	973 995		
Resultat jämfört med kommunbidrag	63 222	0	0	19 413		15 000
Godkänt ianspråktaget ackumulerat resultat						
Godkända "öronmärkta" projekt						
Resultat jämfört med tillgängliga medel						
Akkumulerat resultat		156 587		176 000		171 587

4.1.2 Resultatanalys

Vård- och äldreomsorgen redovisar ett resultat för perioden på 19,4 mnkr och prognostiserar ett överskott vid årets slut på 15,0 mnkr.

Nämnden ser att den effekt som uppstod på grund av pandemin under våren 2020 med mindre efterfrågan på nämndens insatser är bruten. Sedan hösten 2021 har insatserna och därmed även volymerna för nämnden ökat. Nämnden har en ansträngd situation gällande att få så kallade vobobeslut verkställda. Det in sin tur ger effekter på beläggningssituationen inom korttid som i sin tur ger effekter på beslutade och utförda timmar inom hemtjänsten. Hela insatskedjan får en direkt påverkan på nämndens ekonomi då den ekonomiska styrmodellen fördelar ut medel utifrån utförda volymer till de verkställande verksamheterna som ska anpassa sina kostnader i förhållande till dess intäkter.

Överskottet på 15,0 mnkr kopplas främst till minskade kostnader i utvecklingsprojekt som införandet av trygghetsskapande välfärdsteknik, som ligger efter den ursprungliga införandeplanen, förskjutning av framtidens vårdinformationsmiljö (FVM), mindre beräknade kostnader för bostadsanpassning och ett överskott på volymer.

Intäkterna har en total avvikelse på -1,3 mnkr. Statsbidragen har en negativ avvikelse gentemot budget på 4,6 mnkr, en avvikelse som under året förväntas minska och vid årets slut uppgå till -1,5 mnkr. Årsvvikelsen förklaras främst av att det finns mindre asylsökande brukare att återsöka medel för än tidigare år. Avgifter och övriga intäkter har för perioden en positiv avvikelse på 3,2 mnkr och beror till stor del på ökade egenavgifter på grund av ökad efterfrågan av nämndens insatser. Vid årets slut förväntas dock kostnadsposten generera ett underskott på 1,1 mnkr vilket beror på minskad försäljningen inom nämndens öppna restauranger.

Kostnaderna har för perioden en positiv avvikelse mot budget på 20,7 mnkr och beror främst på lägre kostnader för material och tjänster om 15,6 mnkr samt ett överskott inom lokalkostnader på 3,9 mnkr. Överskottet inom lokalerna beror på att vissa lokalvårdskostnader budgeterats här, som dock redovisas under material och tjänster. Det stora överskottet för perioden beror bland annat på att en del av nämndens planerade arbeten under året ännu inte belastar resultatet, såsom till exempel trygghetsskapande välfärdsteknik och FVM. Vid årets slut förväntas ett underskott på personalkostnader främst kopplat till att ett idag upphandlat vård- och omsorgsboende från oktober månad övertas i kommunal regi och drar upp posten. Likaså påverkar det även material och tjänster vars överskott förväntas öka till 20,4 mnkr.

4.2 Verksamhetsanalys

Verksamheternas nettokostnader

Tkr	Utfall jan-aug 2021	Budget 2022	Budget jan-aug 2022	Utfall jan-aug 2022	Avvikelse jan-aug 2022	Prognos-avvikelse
Central administration						
Intäkt	1 618	1 770	1 180	2 873	1 693	0
Kostnad	-28 703	-49 514	-33 009	-30 360	2 649	4 500
Nettokostnad	-27 085	-47 744	-31 829	-27 487	4 342	4 500
Politisk verksamhet						
Intäkt	0	0	0	0	0	0
Kostnad	-1 522	-2 732	-1 821	-1 560	261	0
Nettokostnad	-1 522	-2 732	-1 821	-1 560	261	0
Vård och omsorg i ordinärt boende						
Intäkt	41 907	60 945	41 164	40 874	-290	2 500
Kostnad	-516 446	-791 926	-530 769	-510 419	20 350	23 500
Nettokostnad	-474 539	-730 981	-489 605	-469 545	20 060	26 000
Vård och omsorg i särskilt boende						
Intäkt	56 768	93 729	62 486	61 391	-1 095	700
Kostnad	-384 668	-672 642	-445 395	-449 194	-3 799	-12 700
Nettokostnad	-327 900	-578 913	-382 909	-387 803	-4 894	-12 000
Övrig verksamhet						
Intäkt	19 034	31 107	20 738	19 106	-1 632	-5 803
Kostnad	-79 221	-131 657	-86 814	-87 293	-479	2 303
Nettokostnad	-60 187	-100 550	-66 076	-68 187	-2 111	-3 500
Buffert						
Intäkt	0	0	0	0	0	0
Kostnad	0	-2 630	-1 755	0	1 755	0
Nettokostnad	0	-2 630	-1 755	0	1 755	0
Totalt						
Intäkt	119 327	187 551	125 568	124 244	-1 324	-2 603
Kostnad	-1 010 560	-1 651 101	-1 099 563	-1 078 826	20 737	17 603
Nettokostnad	-891 233	-1 463 550	-973 995	-954 582	19 413	15 000

Central administration

Ekonomi

För perioden redovisar verksamheten ett överskott på 4,3 mnkr, vilket förklaras av intäkter som ännu inte är utfördelade till utförande verksamheter. Även på kostnadssidan finns överskott som beror på inte tillsatta alternativ vakanta tjänster samt att kostnader för årets planerade utvecklingsprojekt inte belastar ekonomin, såsom exempelvis framtidens vårdinformationsmiljö (FVM). Vid årets slut förväntas ett överskott på 4,5 mnkr.

Analys av verksamheten

Förvaltningens stödfunktioner stöttar verksamheten i deras arbete att uppnå sina mål och är i högsta grad inblandade i förbättringsarbeten i hela organisationen. Mycket av det förbättringsarbetet som inte kunnat genomföras under pandemin hoppas nämnden på att kunna återuppta under året.

Införandet av Trygghetsskapande välfärdsteknik tar mycket tid i anspråk. Just nu pågår pilotprojekt och ett breddinförande på vård- och omsorgsboendena planeras under hösten, dock har breddinförandet behövt skjutas framåt och förväntas vara klart under vintern 2022/2023.

SKR har en pågående överenskommelse med regeringen för perioden 2020-2022 gällande "Teknik, kvalitet och effektivitet med den äldre i fokus" som syftar till att ge kommunerna bättre förutsättningar att utveckla sin verksamhet genom digitalisering inom äldreomsorgen. Borås Stad är även utsedd som en av tio modellkommuner i överenskommelsen, vars syfte är att Staden tillsammans med SKR ska dela med sig av erfarenheter till övriga kommuner och fortsätta den digitala utvecklingen med att ge seniorer ett digitalt innanförskap. Projektet finansieras fullt ut av statsbidrag.

Politisk verksamhet

Ekonomi

Verksamheten har en positiv avvikelse på 0,3 mnkr jämfört med budgeten och förväntas vid årets slut ha förbrukat hela det budgeterade utrymmet.

Analys av verksamheten

Nämnden har hittills haft åtta möten, varav ett extrainsatt. Likt tidigare år planeras det att i anslutning till sammanträdena genomföras informations- och utbildningsinsatser för nämnden. Nämnden beslutade under föregående år att genomföra ett test med webbsända sammanträden, vilket kommer pågå under ett års tid för att sedan utvärderas.

Nämnden tog vid ett extrainsatt möte i januari beslut om att verksamheten fick möjlighet att ställa in vissa insatser, som kunde prioriteras bort utan att brukare skulle påverkas negativt, då verksamheten hade en mycket utmanande bemanningssituation och svårt att utföra samtliga insatser. Ett beslut som upphörde 13 februari då bemanningsläget stabiliserats.

Ordinärt boende

Ekonomi

För perioden redovisas ett positivt resultat på 20,1 mnkr och årets prognos uppgår till ett överskott på 26,0 mnkr. Överskottet för perioden beror bland annat på att kostnader för verksamhetens arbete avseende införandet av Trygghetsskapande välfärdsteknik ännu inte börjat belasta verksamheten. Avvikelsen för volymer inom ordinärt boende uppgår för perioden till 8,3 mnkr och bostadsanpassningen redovisar för perioden visar ett överskott på 2,5 mnkr.

På beställarsidan prognostiseras ett överskott för året på 25,3 mkr, av dessa utgör volymer 20,8 mnkr (hemtjänsten +25,2 mnkr, dagverksamheten +4,6 mnkr samt korttid/växelvård -9,0 mnkr). En budgetavvikelse på statsbidrag beräknas till -1,7 mnkr, som beror på fler än antalet brukare utan svenskt medborgarskap blir allt färre. Utöver detta beräknar beställarsidan ett underskott för färdigbehandlade patienter på sjukhus på -0,5 mnkr samt ett överskott avseende bostadsanpassning på 2,5 mkr.

Utförarsidan beräknar mindre avvikelser gentemot budgeten, förutom hälso- och sjukvården som räknar med ett underskott inom verksamhetsgrenen på 3,3 mnkr vilket förklaras av svårigheten att rekrytera legitimerad personal vilket varit tvunget att lösa med inhyrd bemanning. Ett överskott kopplat till införandet av Trygghetsskapande välfärdsteknik generera ett förväntat överskott på 1,3 mnkr och vakanser inom förvaltningens stabs- och myndighetsfunktioner som kopplas direkt till ordinärt boende beräknas genererat ett överskott på nära 2,0 mnkr. Arbetet Införandet av fast

omsorgskontakt förväntas generera ett överskott på 3,5 mnkr.

Analys av verksamheten

Hemtjänst

Under våren ökade hemtjänstens utförda tid men har därefter fallit tillbaka till tidigare nivåer, där utförd tid inte når upp till den budgeterade.

Myndighet/biståndshandläggare och hemtjänsten ingår i ett forskningssamarbete med Göteborgs universitet och Borås högskola. Det handlar om att utveckla en samtalsmatta som ska vara ett kommunikationsstöd vid samtalen med personer som har lindrig till måttlig kognitiv nedsättning (demenssjukdom). Under våren 2022 har beslut fattats att förlänga forskningssamarbetet till ett treårsprojekt tillsammans med Tranemo och Marks kommuner. Det som framkommer från medarbetare som ingår i pilotstudien är att både medarbetare och brukare som fått prova på samtalsmetoden känner tillfredsställelse och får upp en fin energi i de samtal som bedrivs.

Arbets sättet med att implementera fast omsorgskontakt, som sedan 1 juli i år är lagstadgat, pågår och genomförs i olika arbetsformer och förankras hos samtliga medarbetare. Syftet är att stärka mötet och skapa en bra relation mellan den person som har hemtjänst och medarbetare så att kvalitet i form av kontinuitet, trygghet, delaktighet och inflytande nås i högre utsträckning.

Servicebiträden, vars uppgift är att utföra insatser som inte kräver omvårdnad, finns nu i hälften av hemtjänstgrupperna. Genom att separera insatserna kan undersköterskorna avlastas och fokusera på omvårdnaden. Samtliga hemtjänstgrupper kommer att ha servicebiträden och rekrytering kommer inom kort att inledas för att säkerställa detta.

Utbildning avseende demens, såväl grund- som påbyggnadsutbildning pågår så att samtliga medarbetare inom hemtjänsten har utbildning. Under hösten kommer utbildning avseende psykisk ohälsa också att erbjudas samt handledarutbildning.

Korttid och växelvård

Beläggningen på både korttid och växelvård har helt återhämtat sig sedan pandemins utbrott. Sedan sommaren 2021 har det varit fullbelagt på förvaltningens tre korttidsenheter, vilket beror på att många på korttiden vistas där i avvaktan på att få sitt vobo-beslut verkställt. Sedan december månad 2021 har åtgärder vidtagits på grund av platsbristen, vilket möjliggjort en överbeläggning på totalt nio platser. Ytterligare åtgärd för att tillgodose behovet av omsorg har varit att köpa korttidsplats i Ulricehamn, vilket gjordes fram till sommaren.

Upplevelsen är att många som kommer på korttidsvistelse har stora och uppdämda vård-, omsorgs- och sjukvårdsbehov. Ett par personer med extraordinära vård- och sjukvårdsbehov har vårdats under några månader på en av nämndens korttidsenheter. Korttidsenheter har behövt bemanna upp för att möta behoven.

Korttidsenheterna deltar inte i de årliga nationella brukarundersökningarna som genomförs av Socialstyrelsen, varpå egna brukarundersökningar genomförs för att undersöka nöjdheten. Enkäter lämnas ut löpande under året då personen flyttar från korttidsvistelsen. Resultatet för första halvåret 2022 visar på en stor nöjdhet med bemötandet från personalen, de allra flesta kände förtroende för personalen och var sammantaget nöjda eller mycket nöjda med korttidsvistelsen.

Dagverksamhet

Det upplevs fullt på dagverksamheterna beträffande inskrivna brukare, dock kommer inte alla på sina inplanerade dagar varför det genererar ett överskott på verksamhetsposten. Det har varit svårt att hitta nya brukare som är under 65 år till Klubb Viskan, i dagsläget är det tre personer inskrivna. Av denna anledning har brukare som fyllt 65 år fått kvarstanna på Dagverksamheten Klubb Viskan för att verksamheten inte ska ha för få besökare, ändå finns det platser kvar att belägga där. Öppetiderna kväll och helg på Bodagatan finns det ingen direkt efterfrågan på.

Särskilt boende

Ekonomi

Periodens resultat uppgår till ett underskott om 4,9 mnkr gentemot budget som vid årets slut förväntas uppgå till 12,0 mnkr.

På beställarsidan prognostiseras ett underskott vid årets slut på -3,1 mnkr, vilket till sin helhet beror på volymavvikelse. Då det för tillfället är fullt på boendena samt att flera personer står i kö för att få sina boendebeslut verkställda är beläggningsgraden hög samt att kön på ej verkställda beslut ökar. För att lösa den uppkomna situationen, där lediga platser inte finns att tillgå inom Staden har avtal tecknats med Ulricehamns kommun om köp av vård- och omsorgsplatser. Totalt finns fem platser att tillgå och förvaltningen beräknar belägga tre av dessa vilket belastar nämndens ekonomi till en kostnad på 1,7 mnkr.

Utförarsidan, som avser såväl vård- och omsorgsboende, hälso- och sjukvårdsorganisation, beräknar vid årets slut nå ett resultat på -12,0 mnkr. Underskottet beror främst på personalkostnader, där årets början gav en utmaning att hantera bemanningen kopplat till pandemin och den stora smittspridningen det innebar. Även sommarbemanningen har påverkat såväl utfall som prognos, där det varit en utmaning att hitta rätt kompetens vilket lett till höga kostnader i såväl tillfälligt anställd som inhyrd personal. I det beräknade utfallet ingår även en upprustning av Kvibergs vård- och omsorgsboende till en kostnad av 3,0 mnkr.

Analys av verksamheten

Vård- och omsorgsboendena är fullbelagda, en effekt av att många brukare avvaktat inflytt under pandemin. När dessa brukare från sommaren 2021 och framåt har varit i behov av sina platser har detta uppkommit samtidigt som nyligen beviljade brukare också behövt få sina boendebeslut verkställda. Under 2021 har dessutom färre personer avlidit på vobo vilket också bidragit till den just nu ansträngda situationen med platsbrist. 2022 budgeterades antal belagda vobo-platser till totalt 848 stycken, trots att behovsprognosen som nämnden tagit fram visar på att behovet utifrån demografin är 891 platser innevarande år och uppgår till 903 platser för 2023. Anledningen att fler belagda platser inte budgeteras beror på att nämnden endast producerar 866 platser. Den aktuella situationen är svårlöst då staden inte har möjlighet att hastigt öka upp antalet boendeplatser i avvaktan på att nytt vobo Kristinegränd med 73 platser står klart i början av 2025.

Under kvartal 2 år 2022 har 48 personer inte fått sitt vobo-beslut verkställt inom tre månader. 17 av dessa personer har inte fått något erbjudande om placering alls inom tre månader, övriga har själva valt att tacka nej eller är på gång att flytta till ett boende. Under augusti vid ett visst givet datum stod 116 brukare i kö på att få flytta in på vobo.

Satsningen på ökad kunskap hos chefer och medarbetare inom social dokumentation har gett önskad effekt. Både kvantitet och kvalitet har ökat i dokumentationen och har ett mer personcentrerat innehåll än tidigare. Verksamheten bedrivs nu i högre utsträckning med dokumentation som grund för informationsöverföring.

Vårdtyngden är hög inom alla boenden med multisjuka äldre som behöver dubbelbemanning samt boenden som på grund av avancerad sjukvårdsbehov kräver en till en -bemanning.

Bemanningen har under sommaren varit svår och lett till ökade kostnader. Kostnadsökningen beror på flertalet saker som att flertalet vikarier efter introduktionen avslutat sina anställningar, överbemanning och övertid för att klara kompetens och delegeringar, smittspridning av covid hos såväl brukare som personal. Översyn och analys av helheten görs för att kunna planera åtgärder inför kommande sommar.

Hälso- och sjukvård

I den organisationsform som nämnden hälso- och sjukvård bedrivs är det svårt att särskilja vad som ordinärt - och särskilt boende varpå analys av verksamheten redovisas särskilt. Ekonomin för nämnden hälso- och sjukvård redovisas under ordinärt- respektive särskilt boende utifrån schablonberäkningar.

lokalförsljningsförvaltningen för att hitta och iordningsställa ny lokal utifrån de arbetsmiljöbrister som finns i de nuvarande.

En del av verksamhetens bemanning bygger på ett samarbete med Jobb Borås, som sedan tidig vår 2022 har brist på personer som kan vara lämpliga för arbetsträning i verksamheten. Bristen på personal från Jobb Borås skapar en svår bemanningssituation för verksamheten som framöver behöver lösas.

Förebyggande verksamhet

Nämnden har identifierat välfärdsteknik som en framgångsfaktor för att möta framtida utmaningar inom äldreomsorgen. Ett ökat teknikanvändande hos äldre samt bättre användande av välfärdsteknik ger även möjlighet till ett självständigare liv och att inträdet till äldreomsorgen troligtvis kan skjutas framåt för individen. Seniorer har möjligheten att få digitalt stöd via förenklat beslutsfattande, med syfte att få senioren att känna sig trygg med tekniken och därmed bättre kunna ta del av insatser baserat på välfärdsteknik. Via nämndens seniorhälsokonsulenter får senioren hjälp med digitalt stöd och tekniska lösningar.

Nya digitala arbetssätt och aktiviteter har provats under pandemin då man inte kunnat ha fysiska möten i samma utsträckning som vanligt och de mobila mötesplatserna i form av bussar har lockat många nya besökare. Nämndens mötesplatser var stängda under tre veckor i början av året för att stötta övriga verksamheter med den svåra bemanningssituationen som då rådde. Visa digitala aktiviteter kunde trots detta genomföras. Mötesplatserna öppnade upp igen i mitten av februari.

Projektet med utlåning av surfplattor till personer från 75 år och uppåt pågår enligt plan och har blivit väldigt uppskattat av stadens seniorer och efterfrågan är stor.

Buffert

Nämnden har avsatt 1 % av kommunanslagets i budgeten till en buffert för oförutsedda kostnader enligt gällande reglemente. På nämndens februarimöte beslutades att 12,0 mnkr av bufferten ska användas till att betala de ökande kostnaderna för skyddsmaterial, då nämnden från 2022 själva ska bära denna kostnad som sedan pandemins utbrott betalats av Kommunstyrelsen.

5 Konsekvenser av coronaviruset

Vård- och äldrenämnden har sedan pandemins utbrott hanterat och involverat dess påverkan på verksamheten i form av såväl upprättande och översyn av rutiner samt nya arbetssätt i vardagen. Covid-19 är idag en sjukdom som hanteras inom det ordinarie arbetet även om dess påverkan stundvis kan vara intensiv.

Kommunfullmäktige tog i början av året ett beslut om att verksamheten från 2022 ska bekosta skyddsutrustning, vilket sedan pandemins utbrott bekostats av Kommunfullmäktige. Beslutet påverkar nämndens ekonomi med uppskattningsvis 12,0 mnkr, kostnader som finansieras av nämndens buffertmedel innevarande år.

Verksamhet / Händelse	Uppskattad ekonomisk konsekvens, tkr
Skyddsmaterial	10 800
Krisberedskap, organisation	1 200
Summa	12 000

6 Verksamheten 2022

Kommunfullmäktige fastslår att följande ska gälla för nämndens verksamhet 2022:

Vård- och äldregruppen ska erbjuda omvårdnadspersonal på Vård- och äldreförvaltningen avgiftsfritt influensavaccin.

Medarbetare som vaccinerar sig mot säsongsinfluensan får ersättning för patientavgiften.

Nämnden ska öka möjligheterna att den enskilde i samråd med personalen får möjlighet att besluta om hur insatserna ska utföras.

Arbetet med att skapa delaktighet har fortsatt inom hemtjänsten främst genom fokus på att säkerställa att genomförandeplaner och besöksplaner är uppdaterade tillsammans med brukaren. Enhetschefer inom hemtjänsten gör hembesök hos nya brukare vid uppstart av insatser. Insatsplaneringen sker ute i respektive hemtjänstgrupp och ett arbete med hållbar schemaläggning har genomförts.

Ett fortsatt arbete med bemanningsplanering ska ske och grunden är att skapa lugnare och tryggare besök hos den enskilde.

Även arbetet med bemanningsplaneringen har fortsatt för att skapa hälsosamma scheman för nämndens medarbetare.

Satsningar för undersköterskor eller motsvarande utifrån kompetensutveckling, arbetsmiljö och löneutveckling (KAL)

Vård- och äldreförvaltningen fortsätter arbetet med kompetensförsörjning för att på både strategisk och operativ nivå utveckla och styra medarbetarnas och organisationens kompetens för att nå verksamhetens mål. Utifrån KAL-planen sker en rad insatser för att bättre möta dagens och framtidens utmaningar, säkerställa en god vård och omsorg samt stärka varumärket som en attraktiv och konkurrenskraftig arbetsgivare.

För att stärka kompetensen hos befintlig personal pågår ett flertal utbildningsinsatser t.ex. för det svenska språket, vård- och omsorgsutbildning (Äldreomsorgslyftet med upplägg i enlighet med krav för skyddad yrkestitel) och handledarutbildningar.

Aktiviteterna som är uppsatta i KAL-planen går i linje med förvaltningens övriga kompetensförsörjningsarbete och i linje med Vård- och omsorgscollege kriterier.

Vård- och äldregruppen ska göra sin del i att garantera att elever, som har gått ut med fullständiga godkända betyg inom barn- och fritidsprogrammet eller diplom inom vård- och omsorgsprogrammet, får provanställning.

Vård- och äldregruppen har hela tiden behov av utbildad personal, och anställer alla som uppfyller kraven för anställning.

Korttidsplatser ska finnas i fler orter i kommunen.

Vård- och äldregruppen har utrett förutsättningarna att ha korttidsplatser på fler orter. I utredningen, som redovisades till nämnden i november 2019, beskrivs för- och nackdelar med olika alternativ såsom att flytta en korttidsenhet från Borås till annan ort, att omdana platser på vård- och omsorgsboenden i serviceorterna och att fortsätta utveckla arbetssätt för trygg vård och omsorg i hemmet.

Arbetslivsnämnden ska samordna stadens arbete mot hedersrelaterat våld och förtryck. Vård- och äldregruppen ska vara behjälplig och delta i detta arbete.

Vård- och äldreförvaltningen har en arbetsgrupp för arbetet med våld i nära relation. I den finns representanter från de olika verksamheterna. Myndighets två representanter i arbetsgruppen är kontaktpersoner/kompetensstödare som utbildar och ger stöd till kollegor som möter brukare som befinner sig i en utsatt situation. Myndighets kontaktpersoner/kompetensstödare ingår i Arbetslivsnämndens nätverk.

8 Verksamhetsmått

8.1 Äldreomsorg

8.1.1 Insatser i ordinärt boende

8.1.1.1 Mått som följs upp av Kommunfullmäktige

Verksamhetsmått	Utfall Aug 2021	Utfall 2021	Budget 2022	Utfall Aug 2022
Antal brukare med hemtjänst, väf	2 013	3 055	3 230	2 056
Tid som utförs i egen regi hos brukare, timmar väf	40 726	489 190	537 000	43 079
Tid som utförs av privat utförare hos brukare enligt hemtjänstvalet, timmar väf	6 829	80 185	108 000	7 421
Antal utförda hemtjänsttimmar hos brukare, väf	47 555	569 375	645 000	50 500
Brukartid, %	58,4	58	65	58,7
Kostnad per hemtjänsttimme	671	621	589	692

8.1.2 Vård- och omsorgsboende

8.1.2.1 Mått som följs upp av Kommunfullmäktige

Verksamhetsmått	Utfall Aug 2021	Utfall 2021	Budget 2022	Utfall Aug 2022
Totalt antal platser	866	866	866	866
Antal platser i egen regi	711	711	711	711
Antal entreprenadplatser	155	155	155	155
Antal belagda platser på vård- och omsorgsboende	850	834	848	856

8.1.3 Korttidsvård

8.1.3.1 Mått som följs upp av Kommunfullmäktige

Verksamhetsmått	Utfall Aug 2021	Utfall 2021	Budget 2022	Utfall Aug 2022
Antal korttidsplatser	67	67	67	67
Antal belagda korttidsplatser	71	63	63	
Antal växelvårdsplatser	15	15	15	15
Antal belagda växelvårdsplatser	7	8	11	

Verksamhetsmättens rapportering släpar en månad varpå mått för augusti månad saknas gällande antal belagda platser på såväl korttid- som växelvård. Utfall för antal belagda platser i juli var för korttid 73 stycken och växelvård 9 stycken.

8.1.4 Hälso- och sjukvård

8.1.4.1 Mått som följs upp av Kommunfullmäktige

Verksamhetsmått	Utfall Aug 2021	Utfall 2021	Budget 2022	Utfall Aug 2022
Pågående HSL åtaganden	2 340	2 420	2 500	2 358

8.1.5 Förebyggande

8.1.5.1 Mått som följs upp av Kommunfullmäktige

Verksamhetsmått	Utfall Aug 2021	Utfall 2021	Budget 2022	Utfall Aug 2022
Totalt antal belagda dagar på biståndsbedömd dagverksamhet	913	10 263	13 700	

Verksamhetsmättens rapportering släpar en månad varpå mått för augusti månad saknas gällande biståndsbedömd dagverksamhet. Utfallet i juli uppgick till 755 och totalt antal belagda dagar januari-juli uppgår till 5 727.

Beslutet expedieras till

1. Ingen expediering

Johan Wikander
Ordförande

Maria Jonsson
Förvaltningschef

Karin Redberg
Handläggare
033 353583

Datum
2022-09-20

Instans
**Vård- och äldre-
nämnden**
Dnr VAN 2022-00199 1.1.3.1

Miljörapport Tertial 2 2022

Vård- och äldre- nämndens beslut

Vård- och äldre-
förvaltningen beslutar att godkänna upprättad miljörapport med redovisning av miljömålsarbetet 2022, tertial 2, och översänder densamma till Miljö- och konsumentnämnden.

Ärendet i sin helhet

Borås Stads miljömål 2018 - 2021 beslutades den 22 februari 2018 av Kommunfullmäktige. Giltighetstiden har förlängts tills beslut om nytt miljöprogram är taget.

Vård- och äldre-
nämndens arbete med Borås Stads miljömål redovisas i samband med tertialuppföljningarna till Miljö- och konsumentnämnden. Miljö- och konsumentnämnden sammanställer sedan en rapport till Kommunstyrelsen. Uppföljningen skall beskriva hur långt nämnden har kommit i sitt arbete med de av kommunfullmäktige beslutade indikatorerna och åtgärderna.

Beslutsunderlag

1. Miljörapport för Vård- och äldre-
nämnden tertial 2, 2022

Samverkan

Informeras vid FSG 2022-09-14

Beslutet expedieras till

1. Miljö- och konsumentnämnden miljo@boras.se Ange dnr 2022-3300 i ämnesraden.

Johan Wikander
Ordförande

Maria Jonsson
Förvaltningschef



BORÅS STAD

Miljörapport Tertial 2 2022

Vård- och äldrenämnden

Innehållsförteckning

Hållbara perspektiv	3
Mål 1. Borås Stad har ett strukturerat miljöarbete och hög kompetens inom miljöområdet	3
Fossilbränslefritt och energieffektivt Borås	3
Mål 4. Borås Stad arbetar för att bli fossiloberoende	3







Hållbara perspektiv

Beskrivning

I Borås Stad finns kunskap och engagemang i hållbarhetsfrågor. Kunskap och delaktighet ger grund för hållbara val vid konsumtion av varor och tjänster. Ett strukturerat miljöarbete ger förutsättningar för en hållbar samhällsutveckling.

Mål 1. Borås Stad har ett strukturerat miljöarbete och hög kompetens inom miljöområdet

1a) Alla förvaltningar och bolag med mer än tio anställda ska ha ett miljöledningssystem.

Indikatorer	Utfall 2020	Utfall 2021	Utfall 2022
Har förvaltningen / bolaget ett certifierat miljöledningssystem?	 Ja	 Ja	 Ja
Har förvaltningen / bolaget ett miljöledningssystem som inte är certifierat?	 Nej	 Nej	 Nej*
*Detta betyder att de miljöledningssystem som VÄN har, är certifierade			


Fossilbränslefritt och energieffektivt Borås

Beskrivning

Borås Stad minimerar utsläpp av växthusgaser. Förnybara energislåg används till transporter, uppvärmning och el. Genom resurssnålhet, hållbara transportlösningar och inspiration till miljömedvetna resvanor når vi det hållbara samhället.

Mål 4. Borås Stad arbetar för att bli fossiloberoende

4a) Användning av fossilt fordonsbränsle i kommunkoncernen ska minska med 60 % från 2015.

Lägesbeskrivning
 Beskriv hur ni har arbetat med att effektivisera transporterna genom ruttplanering.

Lägesbeskrivning

Kommentar Vård- och äldreförvaltningen planerar alla resor till brukare och patienter i IT-systemet TES, där effektiva och smartast gång-/körsträckor eftersträvas. Med resor avses både gång- cykel- och bilresor. Samåkning tillämpas i den grad det är möjligt. Brukares insatser är styrande och kan kräva specifika kompetenser, till exempel hälso- och sjukvårdsinsatser som påverkar hur logistiken blir.

Det som kan skapa omvägar är att det idag inte finns tankstationer för miljöbränsle inom den naturliga ruten för många av de bilburna verksamheterna. Verksamheterna har tillsammans med Lokalförsörjningsförvaltningen och Borås Miljö och Energi, påbörjat samarbete som rör installation av laddningsstationer för el-bilar. Inför sommaren 2022 planerades cykelscheman så långt det var möjligt i hemtjänsten för att undvika bilkörning. Under 2021 började hemtjänstområdena köpa in olika typer av el-bikes, bland annat Vässlor, för att använda alternativ till fossila bränslen. Att använda denna typ av fordon har fungerat mycket väl, vilket medfört att fler områden köpt el-bikes under 2022.

Alla vårdplaneringar sker via Teams, istället för resor till Södra Älvsborgs sjukhus. Överlag sker fler möten via Teams vilket har lett till färre resor.



Maria Rangefil
Handläggare
033 357015

Datum
2022-09-20

Instans
**Vård- och äldre-
nämnden**
Dnr VAN 2022-00204 1.1.3.0

Uppföljning av Kommunfullmäktiges uppdrag som inte ingår i budget

Vård- och äldre- nämndens beslut

Vård- och äldre-
nämnden beslutar att till Kommunstyrelsen överlämna rapport Kommunfullmäktiges uppdrag som inte ingår i budget, augusti 2022.

Ärendet i sin helhet

Enligt Rutin för Kommunstyrelsens uppsiktsplikt över Kommunfullmäktiges uppdrag som inte ingår i budget, ska nämnderna två gånger per år rapportera beredningsläget för uppdrag till Kommunstyrelsen.

Vård- och äldre-
nämnden har ett uppdrag att rapportera.

Beslutsunderlag

1. Kommunfullmäktiges uppdrag som inte ingår i budget, augusti 2022, nämndens rapport
2. Svar på motion av Stefan Lindborg (V): En hjärtefråga, kommunfullmäktiges beslut 2022-05-12.

Samverkan

Informeras på FSG 2022-09-14

Beslutet expedieras till

1. Kommunstyrelsen

Johan Wikander
Ordförande


Maria Jonsson
Förvaltningschef



Kommunfullmäktiges uppdrag som inte ingår i budget, augusti 2022, nämndens rapport

Vård- och äldreämnden

Uppdrag

Ärende som har genererat uppdraget	Uppdrag	Status augusti 2022	Kommentar
Svar på motion av Stefan Lindborg (V): En hjärtefråga, KF 2022-05-12	Nämnderna ges i uppdrag att inventera behovet och installera hjärtstartare efter behov.	 Delvis genomfört	Inventering av hjärtstartare är genomförd. Inventeringen med en analys av behov av hjärtstartare redovisas till nämnden under hösten 2022.



Kommunfullmäktige

§ 98

Dnr KS 2021-00740 1.1.1.1

Svar på motion av Stefan Lindborg (V): En hjärtefråga

(Kommunfullmäktiges tryckta handlingar 2022, nr 76, B 1849)

Kommunfullmäktiges beslut

Utan omröstning beslutar Kommunfullmäktige:

Motionen besvarad.

Nämnderna ges uppdrag att inventera behovet och installera hjärtstartare efter behov.

Reservation

Mot beslutet reserverar sig Lennart Andreasson (V), Peter Wiberg (V), Tommy Josefsson (V), Inger Landström (V), Anne Rapinoja (V) och Stefan Lindborg (V) till förmån för reservationen i Kommunstyrelsen.

Kommunstyrelsens beslut 2022-04-11, § 142

Utan omröstning beslutar Kommunstyrelsen föreslå Kommunfullmäktige besluta:

Motionen besvarad.

Nämnderna ges uppdrag att inventera behovet och installera hjärtstartare efter behov.

Reservation

Mot beslutet reserverar sig Stefan Lindborg (V) till förmån för sitt yrkande att Kommunstyrelsen föreslår Kommunfullmäktige besluta: Att motionens första att-sats bifalles, att motionens andra att-sats är besvarad.

Sammanfattning av ärendet

Stefan Lindborg (V) har vid Kommunfullmäktiges sammanträde 2021-09-21 lämnat in förslaget:

- att samtliga kommunala lokaler och områden där det finns kommunal verksamhet utomhus utrustas med hjärtstartare.
- att samtliga stadens anställda årligen erbjuds utbildning inom hjärt- och lungräddning.

Motionen besvaras genom att nämnderna ges uppdrag att inventera behovet och installera hjärtstartare efter behov. Motionen besvaras genom att samtliga anställda årligen går igenom Borås Stads rutin för Första hjälpen och krisstöd och att arbetsplatserna i anslutning till det gör en bedömning av kunskapsläget kring hjärt- och lungräddning i arbetsgruppen. Det finns alltid möjlighet att gå internutbildning i hjärt- och lungräddning. Utbildningarna ges dels löpande under året men det finns också möjligheter för arbetsplatser att utöver dessa



Sammanträdesdatum
2022-05-12

Kommunfullmäktige

tillfällen boka en utbildning efter eget önskemål. Information om utbildningarna finns på intranätet under kompetensutveckling/utbildningar.

Beslutsunderlag

1. Motion av Stefan Lindborg (V): En hjärtefråga

Yrkanden

Stefan Lindborg (V) yrkar bifall till reservationen i Kommunstyrelsen.

Propositionsordning

Ordföranden ställer proposition på bifall dels till Kommunstyrelsens förslag och dels till reservationen i Kommunstyrelsen och finner förstnämnda proposition med övervägande ja besvarad.

Tomas Carlsson
Handläggare
033 355237

Datum
2022-09-20

Instans
Vård- och äldreomsorgen
Dnr VAN 2022-00200 2.6.1.1

Anslagsframställan Kristinegränd vård- och omsorgsboende

Vård- och äldreomsorgens beslut

Vård- och äldreomsorgen föreslår att Kommunstyrelsen beslutar att godkänna Lokalförvaltningsnämndens anslagsframställan avseende nybyggnad av Kristinegränd vård- och omsorgsboende, Kristinegränd 7, Gerumsberget 1.

Ärendet i sin helhet

Vård- och äldreomsorgen har i lokalresursplaneringen framställt sitt behov till Lokalförvaltningsnämnden om ett nytt vård- och omsorgsboende.

Lokaliseringen har av Lokalförvaltningsförvaltningen gjorts till en tomt på Kristineberg där detaljplanen vann laga kraft 2021-03-25.

Förstudiekonton öppnades 2019-03-19.

Projekteringsframställan antogs i Lokalförvaltningsnämnden 2021-12-14 och tillstyrktes av Vård- och äldreomsorgen 2022-02-22, samt beslutades i Kommunstyrelsen 2022-01-17.

Anslagsframställan inom Lokalförvaltningsnämnden behandlades 2022-08-23 och expedierades därefter till Vård- och äldreomsorgen för beslut.

I Borås finns idag en brist på vård- och omsorgsplatser och befolkningsprognosen visar på en ökad befolkning inom denna ålderskategori.

Boendet består av 73 lägenheter fördelade i en byggnad i fyra våningsplan. Varje lägenhet är 35 m² och utformade så man kan ha tvättmaskin i varje lägenhet, och kommer även vara utrustade för taklift. På varje plan finns två avdelningar med ca 10 lägenheter och varje avdelning har gemensamt kök och matsal. Det finns möjlighet till uteplatser på varje plan i form av balkong, samt vinterträdgård på plan 4. På detta plan finns även matsal och ett större rum där boende kan samlas vid högtider. Boendet har eget tillagningskök.

Byggnaden omfattar en innergård med grönska och en slinga för promenad. Närhet till vatten i form av en fontän kommer finnas på gården.

Totala BRA för boendet är 7796 m², och 8269 m² BTA, samt uteförråd 17 m² och växthus 32 m². Vårdboendet kommer ha 600 m² solceller på taket.

Byggnaden kommer att förberedas för P-märkning.

Beslutsunderlag

1. Anslagsframställan Lokalförjärningsnämnden
2. Ritningar
3. Budgetsammanställning
4. Investeringskalkyl

Samverkan

Informeras på FSG 2022-09-14

Beslutet expedieras till

1. Kommunstyrelsen
2. Lokalförjärningsnämnden

Johan Wikander
Ordförande

Maria Jonsson
Förvaltningschef

Hozan Sharef
Handläggare
033 35 73 83

Anslagsframställan Kristinegränd vård- och omsorgsboende

Lokalförvaltningsnämndens beslut

Lokalförvaltningsnämnden föreslår att Kommunstyrelsen beslutar, under förutsättning att Vård- och äldreomsorgsnämnden tillstyrker förslaget, att godkänna Lokalförvaltningsnämndens anslagsframställan avseende nybyggnad av Kristinegränd vård- och omsorgsboende, Kristinegränd 7, Gerumsberget 1.

Projektets handläggning

Vård- och äldreomsorgsnämnden har i lokalresursplaneringen framställt sitt behov till Lokalförvaltningsnämnden om ett nytt vård- och omsorgsboende.

Lokaliseringen har av Lokalförvaltningsförvaltningen gjorts till en tomt på Kristineberg där detaljplanen vann laga kraft 2021-03-25.

Förstudiekonton öppnades 2019-03-19.

Projekteringsframställan antogs i Lokalförvaltningsnämnden 2021-12-14 och tillstyrktes av Vård- och äldreomsorgsnämnden 2022-02-22, samt beslutades i Kommunstyrelsen 2022-01-17.

Projektet finns med i Borås Stads investeringsbudget 2022 med en projektbudget om 190 000 000 kr.

Projektbeskrivning och mål

I Borås finns idag en brist på vård- och omsorgsplatser och befolkningsprognosen visar på en ökad befolkning inom denna ålderskategori.

Boendet består av 73 lägenheter fördelade i en byggnad i fyra våningsplan. Varje lägenhet är 35 m² och utformade så man kan ha tvättmaskin i varje lägenhet, och kommer även vara utrustade för taklift. På varje plan finns två avdelningar med ca 10 lägenheter och varje avdelning har gemensamt kök och matsal. Det finns möjlighet till uteplatser på varje plan i form av balkong, samt vinterträdgård på plan 4. På detta plan finns även matsal och ett större rum där boende kan samlas vid högtider. Boendet har eget tillagningskök.

Byggnaden omfattar en innergård med grönska och en slinga för promenad. Närhet till vatten i form av en fontän kommer finnas på gården.

Totala BRA för boendet är 7796 m², och 8269 m² BTA, samt uteförråd 17 m² och växthus 32 m². Vårdboendet kommer ha 600 m² solceller på taket. Byggnaden kommer att förberedas för P-märkning.

Konsekvensanalys lokaler

I Borås finns idag en brist på vård- och omsorgsplatser och befolkningsprognosen visar på en ökad befolkning inom denna ålderskategori. Boendet tillför ett nettotillskott av vård- och omsorgsplatser och kräver ingen evakuering.

Tidplan

Byggstart inkl. rivning av befintlig förskole byggnad 2023-03-01 med preliminär inflyttning januari 2025

Ekonomi

Projektets budget är baserad på inkomna anbud till 190 000 000 kronor.

Investeringsutgifter utslagen per m² (BTA) är 22 977 kronor.

Byggentreprenad	156 088 000 kr	
Markentreprenad	8 900 000 kr	
Kontroll och besiktning	450 000 kr	
Bygglov och anslutningsavgifter	2 300 000 kr	
Oförutsett och index	17 185 000 kr	
Bygg- och projektledning	2 000 000 kr	
Projektering	2 927 000 kr	
Ränta under byggtid	150 000 kr	
Summa total för projektet exkl. moms	190 000 000 kr	

Kostnader Lokalförsörjningsnämnden

	År 2022	Förklaringar
Befintlig kapitalkostnad	0 kr	<i>Avser befintlig byggnad</i>
Befintlig driftskostnad	0 kr	<i>Avser befintlig byggnad</i>
Ny kapitalkostnad (rta 1,00%) av investeringen	7 417 317 kr	<i>Ny eller tillägg för ombyggnad</i>
Förändrad driftskostnad (uppskattad)	3 391 000 kr	<i>Som konsekvens av investering</i>
Avgående lokalkostnad för LFN	0 kr	
Tillkommande lokalkostnad för LFN	0 kr	
Total kostnad	10 808 317 kr	

Kapitalkostnaden är beräknad enligt komponentavskrivningsmodell med rak avskrivning. Investeringen föreslås avskrivas på 80, 30, 25, 20 år respektive 15 år.

Intäkter Lokalförsörjningsnämnden/verksamhetens hyra

	År 2022	Förklaring
Ny schablonhyra VÄF	8 406 564 kr	
Ny schablonhyra lägenheter	5 597 640 kr	
Hyrestillägg av investeringen	0 kr	<i>Anser anpassning</i>
Tillkommande schablonhyra för utökat BRA	0 kr	
Total intäkt/hyra	14 004 204 kr	

Hyresförändring för Borås Stad

	År 2022	
Totalhyra	14 004 204 kr	
Befintlig schablonhyra	0 kr	
Avgående hyra	0 kr	
Tillkommande hyra	0 kr	
Hyresförändring	14 004 204 kr	

Beslutsunderlag

1. Ritningar
2. Budgetsammanställning
3. Investeringskalkyl

Beslutet expedieras till

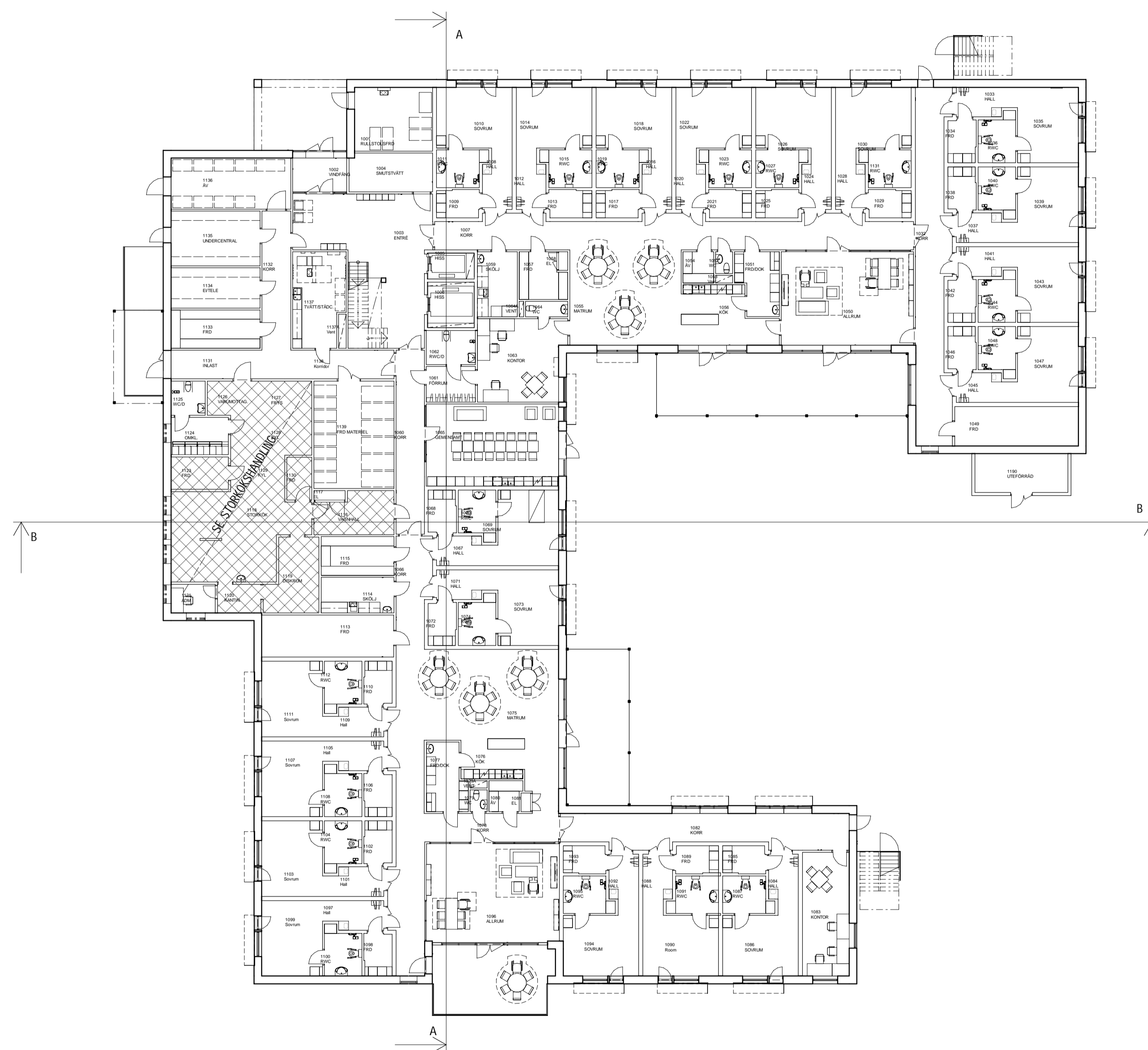
1. Kommunstyrelsen
2. Vård- och äldre nämnden

Helene Sandberg
Ordförande

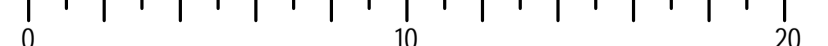
Anders Waldau
Förvaltningschef

FÖRKLARINGAR OCH FÖRESKRIFTER

Mått anges i millimeter. Plushöjd anges i meter
Se ritning A-40-1-1110



SKALA 1:200 (A1-format) METER



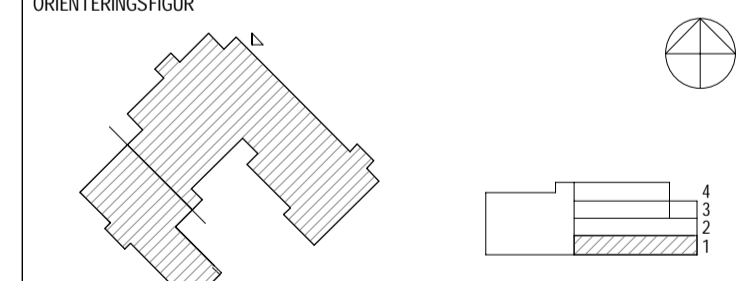
BET	ANT	ÄNDRING AVSER	DATUM	SGN

HANDLINGSTYP
FÖRFRÅGNINGSUNDERLAG



BORÅS STAD

322810 KRISTINEGRÄND



A	TYRÉNS AB	www.tyrens.se
K	KONSTRUKTION	www.domän.se
E	EL OCH TELE	www.domän.se
V	LUFTBEHANDLING	www.domän.se
W	RÖRANLÄGGNING	www.domän.se
L	LANDSKAP	www.domän.se
M	MARK	www.domän.se
R	YTTRE VA	www.domän.se
-	-	www.domän.se
C	INFORMATIONSSAMORDNING CAD	www.domän.se

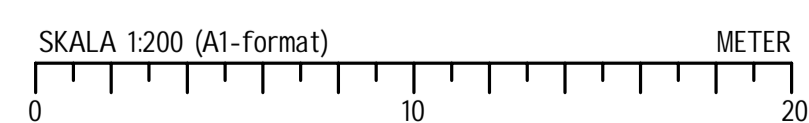
UPPRORGSNUMMER	RITAD/KONSTR AV	HANDLAGGARE
322810	HU/CW/NS	J Granberg
DATUM	ANSVARIG	
2022-06-03	L Tholence	

NYBYGGNAD
VÅRD- OCH OMSORGSBOENDE
ÖVERSIKT
PLAN 01

SKALA	FORMAT	RITINGSNUMMER	REV
1:200	A1	A-40-1-1100	

FÖRKLARINGAR OCH FÖRESKRIFTER

Mått anges i millimeter. Plushöjd anges i meter
Se ritning A-40-1-1110



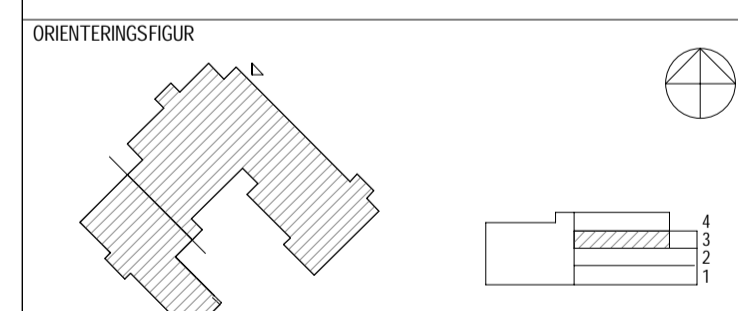
BET	ANT	ÄNDRING AVSER	DATUM	SGN

HANDLINGSTYP
FÖRFRÅGNINGSUNDERLAG



BORÅS STAD

322810 KRISTINEGRÄND



A	TYRÉNS AB	www.tyrens.se
K	KONSTRUKTION	www.domän.se
E	EL OCH TELE	www.domän.se
V	LUFTHANDLING	www.domän.se
W	RÖRANLÄGGNING	www.domän.se
L	LANDSKAP	www.domän.se
M	MARK	www.domän.se
R	YTTRE VA	www.domän.se
-	-	www.domän.se
C	INFORMATIONSSAMORDNING CAD	www.domän.se

UPPDRAGSNUMMER	RITAD/KONSTR AV	HANDLAGGARE
322810	HU/CW/NS	J Granberg
DATUM	ANSVARIG	
2022-06-03	L Tholence	

NYBYGGNAD
VÅRD- OCH OMSORGSBOENDE
ÖVERSIKT
PLAN 03

SKALA	FORMAT	RITINGSNUMMER	REV
1:200	A1	A-40-1-1300	

FÖRKLARINGAR OCH FÖRESKRIFTER

Mått anges i millimeter. Plushöjd anges i meter
Se ritning A-40-1-1110



SKALA 1:200 (A1-format) METER
0 10 20

BET	ANT	ÄNDRING AVSER	DATUM	SGN

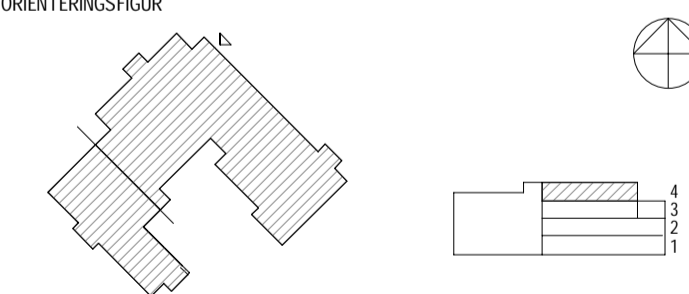
HANDLINGSTYP
FÖRFRÅGNINGSUNDERLAG



BORÅS STAD

322810 KRISTINEGRÄND

ORIENTERINGSGIFUR



A	TYRÉNS AB	www.tyrens.se
K	KONSTRUKTION	www.domän.se
E	EL OCH TELE	www.domän.se
V	LUFTHANDLING	www.domän.se
W	RÖRANLÄGGNING	www.domän.se
L	LANDSKAP	www.domän.se
M	MARK	www.domän.se
R	YTTRE VA	www.domän.se
-	-	www.domän.se
C	INFORMATIONSSAMORDNING CAD	www.domän.se

OBJEKTNUMMER	OBJEKT	HANDLAGGARE
UPPDRAGSNUMMER 322810	RITAD/KONSTR AV HU/CW/NS	J Granberg
DATUM 2022-06-03	ANSVÄRIG L Tholence	

NYBYGGNAD
VÅRD- OCH OMSORGSBOENDE
ÖVERSIKT
PLAN 04

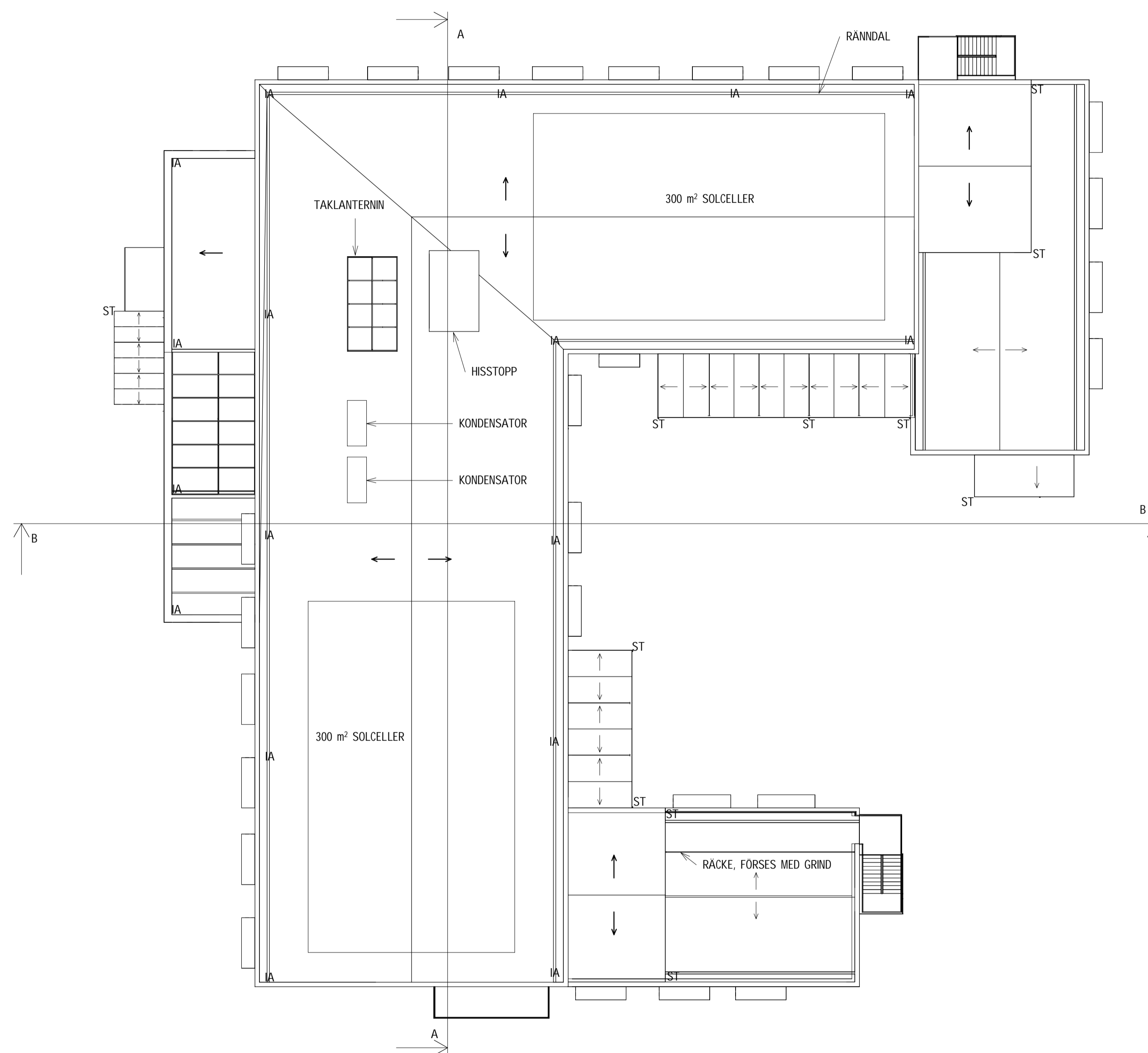
SKALA	FORMAT	RITINGSNUMMER	REV
1:200	A1	A-40-1-1400	

FÖRKLARINGAR OCH FÖRESKRIFTER

Mått anges i millimeter. Plushöjd anges i meter
Se även ritning A-40-1-1110

Takavattning
Antal och placering av stuprör och invändig takavattning ska ses som ett förslag och slutgiltigt antal och placering tas fram i nästa skede.

ST Stuprör
IA invändig takavattning



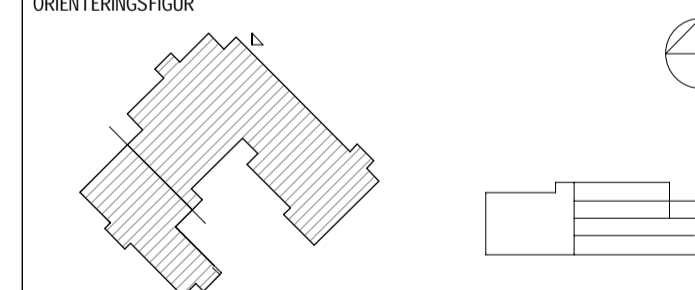
BET	ANT	ÄNDRING AVSER	DATUM	SGN

HANDLINGSTYP
FÖRFRÅGNINGSUNDERLAG

 **BORÅS STAD**

322810 KRISTINEGRÄND

ORIENTERINGSGIFUR



A	TYRÉNS AB	www.tyrens.se
K	KONSTRUKTION	www.domän.se
E	EL OCH TELE	www.domän.se
V	LUFTHANDLING	www.domän.se
W	RÖRANLÄGGNING	www.domän.se
L	LANDSKAP	www.domän.se
M	MARK	www.domän.se
R	YTTRE VA	www.domän.se
-	-	www.domän.se
C	INFORMATIONSSAMORDNING CAD	www.domän.se

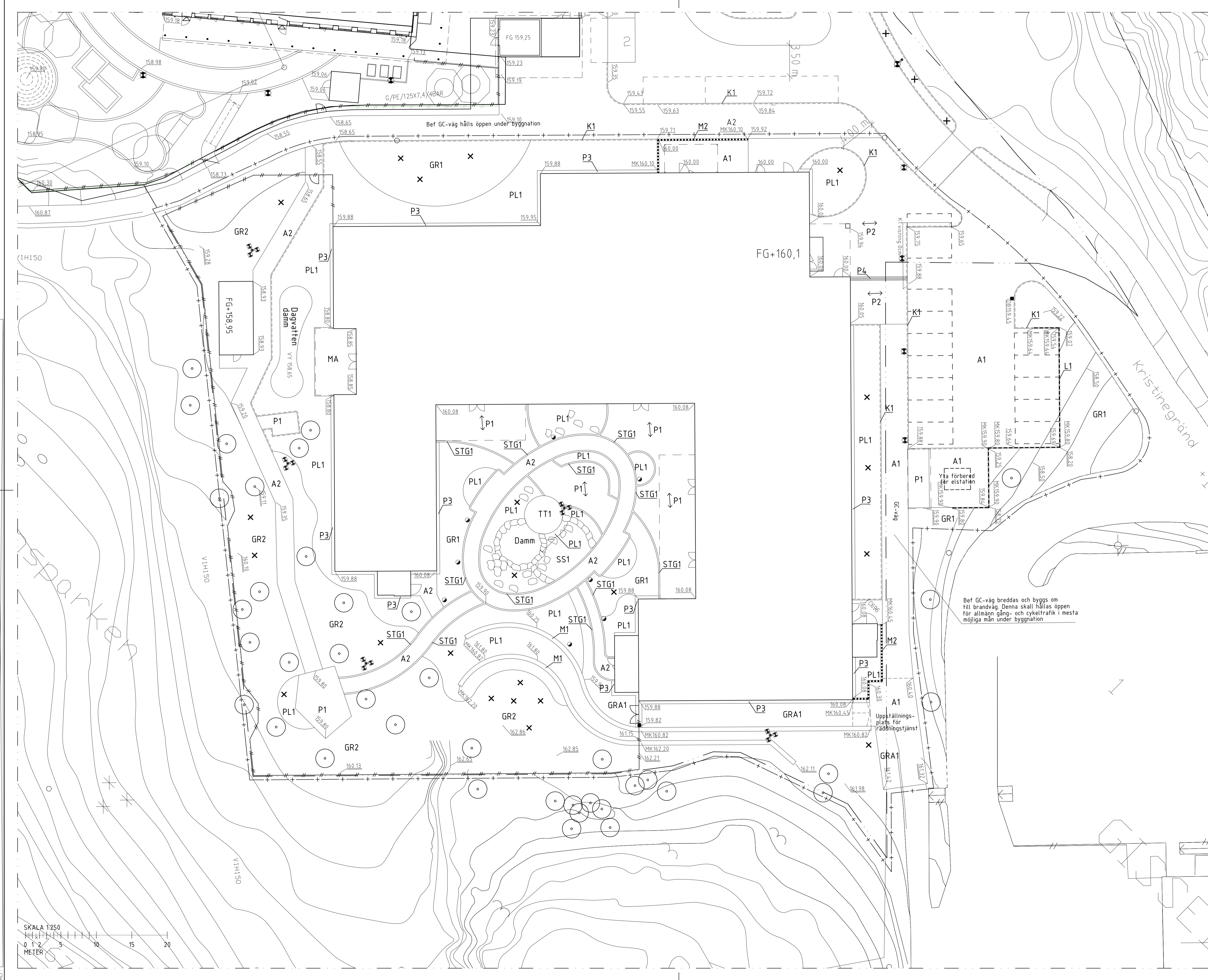
UPPDRAGSNUMMER	RITAD/KONSTR AV	HANDLAGGARE
322810	HU/CW/NS	J Granberg
DATUM	ANSVÄRIG	
2022-06-03	L Tholence	

NYBYGGNAD
VÅRD- OCH OMSORGSBOENDE
ÖVERSIKT
TAKPLAN

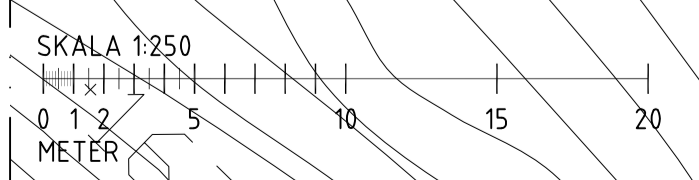
SKALA	FORMAT	RITINGSNUMMER	REV
1:200	A1	A-41-1-1500	

SKALA 1:200 (A1-format) METER
0 10 20





Bef GC-väg breddas och byggs om till brandväg. Denna skall hållas öppen för allmän gång- och cykeltrafik i mesta möjliga mån under byggnation



BET	ANT	ÄNDRING	AVSER	DATUM	SEN
HANDLINGSTYP					
FÖRFRÅGNINGSUNDERLAG					
BORÅS STAD					
KRISTINEGRÄNDS VÅBO					
Nybyggnad av vårdboende					
M LANDSKAPSGRUPPEN AB www.landskapsgruppen.se					
OBJEKTSNUMMER	OBJEKT				
UPPDRAGSNUMMER	RITAD/KONSTR AV	HANDLÄGARE			
1913100	URV/EL/PL	UR			
DATUM	ANSVARIG				
2022-06-03	ULF REHNSTRÖM				
HÖJD- OCH YTSKIKTSPLAN					
SKALA	ORIGNALFORMAT	RITINGSNUMMER	REV		
1:200	A1	M-31-1-011			



Lokalförsörjningsnämnden

§ 100

Dnr LFN 2021-003982.6.1.1

Anslagsframställan Kristinegränd vård- och omsorgsboende

Lokalförsörjningsnämndens beslut

Lokalförsörjningsnämnden föreslår att Kommunstyrelsen beslutar, under förutsättning att Vård- och äldrenämnden tillstyrker förslaget, att godkänna Lokalförsörjningsnämndens anslagsframställan avseende nybyggnad av Kristinegränd vård- och omsorgsboende, Kristinegränd 7, Gerumsberget 1.

Sammanfattning av ärendet

Vård- och äldrenämnden har i lokalresursplaneringen framställt sitt behov till Lokalförsörjningsnämnden om ett nytt vård- och omsorgsboende. Lokaliseringen har av Lokalförsörjningsförvaltningen gjorts till en tomt på Kristineberg där detaljplanen vann laga kraft 2021-03-25. Förstudiekonto öppnades 2019-03-19.

Projekteringsframställan antogs i Lokalförsörjningsnämnden 2021-12-14 och tillstyrktes av Vård- och äldrenämnden 2022-02-22, samt beslutades i Kommunstyrelsen 2022-01-17.

Projektet finns med i Borås Stads investeringsbudget 2022 med en projektbudget om 190 000 000 kr.

I Borås finns idag en brist på vård- och omsorgsplatser och befolkningsprognosen visar på en ökad befolkning inom denna ålderskategori.

Boendet består av 73 lägenheter fördelade i en byggnad i fyra våningsplan. Varje lägenhet är 35 m² och utformade så man kan ha tvättmaskin i varje lägenhet, och kommer även vara utrustade för taklift. På varje plan finns två avdelningar med ca 10 lägenheter och varje avdelning har gemensamt kök och matsal. Det finns möjlighet till uteplatser på varje plan i form av balkong, samt vinterträdgård på plan 4. På detta plan finns även matsal och ett större rum där boende kan samlas vid högtider. Boendet har eget tillagningskök.

Byggnaden omfattar en innergård med grönska och en slinga för promenad. Närhet till vatten i form av en fontän kommer finnas på gården.

Totala BRA för boendet är 7796 m², och 8269 m² BTA, samt uteförråd 17 m² och växthus 32 m². Vårdboendet kommer ha 600 m² solceller på taket. Byggnaden kommer att förberedas för P-märkning.

I Borås finns idag en brist på vård- och omsorgsplatser och befolkningsprognosen visar på en ökad befolkning inom denna ålderskategori. Boendet

Justerandes signatur

Utdragsbestyrkande



Lokalförsörjningsnämnden

tillför ett nettotillskott av vård- och omsorgsplatser och kräver ingen evakuering.

Byggstart inkl. rivning av befintlig förskole byggnad 2023-03-01 med preliminär inflyttning januari 2025 Projektets budget är baserad på inkomna anbud till 190 000 000 kronor.

Beslutsunderlag

1. Ritningar
2. Budgetsammanställning
3. Investeringskalkyl

Akt	Fritt (Utgiftsslag)	Datum xxxx-xx-xx	Datum 2021-11-30	Datum 2022-08-16	Datum	Akt	Fritt (Utgiftsslag)	Datum xxxx-xx-xx	Datum 2021-11-30	Datum 2022-08-16	Datum
		Budget överslag	Budget proj.fram	Budget anslag	Budget			Budget överslag	Budget proj.fram	Budget anslag	Budget
		KSEK	KSEK	KSEK	KSEK			KSEK	KSEK	KSEK	KSEK
	Entreprenadutgifter						Byggherrekostnad				
9641	8212, 8215 Byggnadsarbeten		180 000	164 988			<i>Myndighetskostnader</i>	0	1 300	2 300	0
9641	8222, 8225 UE-arbeten (GE-arvode)					9644	8035 Bygglov		400	1 400	
9641	8232, 8235 Markarbeten					9645	8045 Anslutningsavgifter		900	900	
9641	8242, 8245 Målningsarbeten						<i>Konsultkostnader</i>	867	2 750	2 927	0
9641	8312, 8315 VVS-arbeten					9651	8611,8615 Arkitekter	528	600	1 423	
9641	8322, 8325 Sprinklerinstallation					9651	8621,8625 Landskapsarkitekt	152	430	342	
9641	8332, 8335 Kylinstallation					9651	8631,8635 Geoteknikkonsult		200	165	
9641	8342, 8345 Vattenrening					9651	8641,8645 Konstruktionskonsult		200	72	
9641	8352, 8355 Brandskydd-gassläckn.					9651	8651,8655 VVS-konsult	70	600	227	
9641	8362, 8365 Ventilationsinstallation					9651	8661,8665 Ventilationskonsult				
9641	8372, 8375 Styr- och övervakning					9651	8671,8675 Elkonsult	4	150	142	
9641	8382 Solcellsanläggning					9651	8711,8715 Övriga byggkonsulter	57		62	
9641	8392 Underhåll					9651	8721,8725 Kökskonsult	41	100	127	
9641	8412, 8415 Elinstallation					9651	8731,8735 Akustikkonsult		70	50	
9641	8422, 8425 Hissinstallation					9651	8741,8745 Byggledning				
9641	8432, 8435 Larminstallation					9651	8751,8755 Innemiljö			109	
9641	8512, 8515 Storkök					9651	8771,8775 Brandkonsult	15	300	208	
	Summa entreprenadutgift	0	180 000	164 988	0	9651	8781,8785 Sprinklerkonsult		100		
	Summa byggherrekostnad	1 032	6 000	7 827	0		<i>Kostnader för kontroll</i>	0	300	450	0
	Summa utgifter projektet	1 032	186 000	172 815	0	9631	8025 Ritningskopior				
						9652	8815 Kontroll Bygg			150	
	Utgifter för ersättningslokaler	0	0	0	0	9652	8825 Slut-/garantibesiktning		150	150	
9681	8065 Lokalhyror					9652	8835 Kontroll VVS		50	50	
9641	8522, 8525 Flyttningskostnader					9652	8845 Kontroll Ei		25	25	
9542	8095 Bränsle (El/värme)					9652	8855 Kontroll Hiss		25	25	
						9652	8865 Kontroll Kök		25	25	
9641	8442 Utrangering av byggnad					9652	8875 Kontroll Mark		25	25	
9641	8532,8535 Oförutsett (ÅTA)		4 000	5 185		9652	8885 Kontroll Övrigt				
9641	8214 Byggnadsarbeten index			12 000		9669	8055,8056 Projekt-/byggledning	165	1 500	2 000	
9699	8761,8765 Övriga tjänster						<i>Kapitalutgifter</i>	0	150	150	0
	Summa total för projektet	1 032	190 000	190 000	0	9852	8125 Ränta under byggtid		150	150	
	Yta m² BTA	8 195	8 195	8 269		9859	8135 Dröjsmålsräntor				
	Utgift total kr/m² BTA	126	23 185	22 977			Summa byggherrekostnad	1 032	6 000	7 827	0
	Utgift entreprenad kr/m² BTA	0	21 965	19 953							
	Utgift byggherre kr/m² BTA	126	732	947							

Komponentsavskrivning

Kostnadsfördelning för ny-, ombyggnad samt renovering

Projekt
Upphandlingsform
Objekts-/projektnr
Färdigställt
Dok uppdaterad

Kristinegränd Vård-omsorgsboende
Totalentreprenad
63401 /
2022-08-16

DEL 1

Fördelning av Projektkostnad
- endast blå rutor fylls i av projektledare

Projektledarens totala kalkyl / prognos				Annan Finansiering (PLU, ENERGI etc)	BOKSLUT 2015-12-31 För Komponents- avskrivning	%-fördeln.
Komponent;	Förklaringar;	Redovisad Total PK / prognos kr	%-fördeln.		Komponents- avskrivning	%-fördeln.
1	Mark	Anskaffningsvärde i förkommande fall	0,00%			0,00%
2	Markanläggning - 30 år	Anordningar eller anläggningar som inte är byggnader eller inventarier, t.ex. vägar, parkeringsplatser, plattor, planteringar och lekutrustning.	9 000 000	4,74%	9 000 000	4,74%
	Marksanering	Sanering förorenad mark (ska finansieras i driftbudget)		0,00%		0,00%
3	Stomme / grund - 80 år	Grundläggning inkl schakt, platta, bjälklag, bärande väggar/pelare, takbjälklag, takstolar, ytterväggsstommar / färdiga ytterväggsstommar med puts- tegelbeklädnad	41 000 000	21,58%	41 000 000	21,58%
	Rivningsarbete	Rivningsarbete inkl asbest och pcb-sanering	600 000	0,32%	600 000	0,32%
4	Tak, fasad, fönster - 30 år	Fasadyttskikt inkl infästning, balkongerräcken, stuprör. Fönster, fönsterdörrar, ytterdörrar, entrepartier och glaspartier. Tättskikt tak, tegel- och btpgpannor, råspont, säkerhetsanordningar, takbryggor, stosar, hängrännor, beslagning.	49 000 000	25,79%	49 000 000	25,79%
5	Stomkomplettering/ byggnadsinventarier/ inredning - 30 år	Trappor, innerväggar, innerdörrar och partier, sakvaror, köksinredningar, badrumsinredningar, övrig inredning. (Avskrivning extern fastighet kontraktstid)		0,00%		0,00%
6	Inre samt yttre ytskikt - 20 år	Inre ytskikt; Golvbeläggningar, målningsbehandlings, kakel, klinker, innertak. Yttre ytskikt; Ommålning fönster, dörrar, träfasader, ytskikt papp- och plåttak	14 388 000	7,57%	14 388 000	7,57%
7	Installationer; el, rör, vent, hiss, kyla - 25 år	Komplett ventilationsanläggning, elanläggning och va-anläggning, undercentraler, hissinstallationer, kyla, storköksutrustning	40 000 000	21,05%	40 000 000	21,05%
8	Vitvaror - 15 år	Kyl, frys, spis, köksfläkt, tvättmaskin, torktumlare	7 000 000	3,68%	7 000 000	3,68%
9	Tekniska installationer - 15 år	Larm, läs, passage, brand, styrkort, solceller, teleanläggning	4 000 000	2,11%	4 000 000	2,11%
10	Övrigt post - fördelning	Projektering Bygg- och projektledning Kreditavräntor Myndighetskostnader Besiktningar, övriga byggherrekostnader Övrigt	2 927 000 2 000 000 150 000 1 400 000 450 000 17 185 000	1,54% 1,05% 0,08% 0,74% 0,24% 9,04%	2 927 000 2 000 000 150 000 1 400 000 450 000 17 185 000	1,54% 1,05% 0,08% 0,74% 0,24% 9,04%
	Restpost	Evakueringskostnader - lokalhyra mm (betydande del) SKALL FINANSIERAS I DRIFTBUDGET Anslutningsavgifter	900 000	0,47%	900 000	0,47%
Produktionskostnad inkl energiåtgärder=			190 000 000	1,00	190 000 000	1,00

Beräkningshjälp	Prognos	190 000 000
	Annan finans	0
	Kvarvarande	0
	HB	-190 000 000
	Diff	0

Komponentsavskrivning

Kostnadsfördelning för ny-, ombyggnad samt renovering

Projekt
Upphandlingsform
Objekts-/projektnr
Färdigställt
Dok uppdaterad

Kristinegränd Vård-omsorgsboende

Totalentreprenad

63401 / 0

0

2022-08-16

DEL 2

**Fördelning komponenter för
avskrivning
- fylls i av beställare**

Lokalförsörjning - fördelning komponenter				Avskriv. tid antal år;	Avskrivnings- kostnad/år
Komponent;	Förklaringar;	Redovisad Total PK / prognos kr	Summa / komp		
1	Mark	Anskaffningsvärde i förkommande fall	0		Oändlig
2	Markanläggning - 30 år	Anordningar eller anläggningar som inte är byggnader eller inventarier, t.ex. vägar, parkeringsplatser, plattytor, planteringar och lekutrustning.	9 000 000		
	Marksanering	Sanering förorenad mark (ska finansieras i driftbudget)	0		
	Övrigt post - fördelning		9 000 000	30	300 000
3	Stomme / grund - 80 år	Grundläggning inkl schakt, platta, bjällklag, bärande väggar/pelare, takbjällklag, takstolar, ytterväggsstommar / färdiga ytterväggsstommar med puts- tegelbeklådning	41 000 000		
	Rivningsarbete	Rivningsarbete inkl asbest och pcb-sanering	600 000		
	Anslutningsavgifter		900 000		
	Övrigt post - fördelning		42 500 000	80	531 250
4	Tak, fasad, fönster - 30 år	Fasadyttskikt inkl infästning, balkongerräcken, stuprör. Fönster, fönsterdörrar, ytterdörrar, entrepartier och glaspartier. Tåtskikt tak, tegel- och btgpannor, råspont, säkerhetsanordningar, takbryggor, stosas, hängrännor, beslagning.	49 000 000		
	Övrigt post - fördelning		49 000 000	30	1 633 333
5	Stomkomplettering/ byggnadsinventarier/ inredning - 30 år	Trappor, innerväggar, innerdörrar och partier, sakvaror, köksinredningar, badrumsinredningar, övrig inredning. (Avskrivning extern fastighet kontraktstid)	0		
	Övrigt post - fördelning		0	30	0
6	Inre samt yttre ytskikt - 20 år	Inre utskikt; Golvbeläggningar, målningsbehandlings, kakel, klinker, innertak. Yttre ytskikt; Ommålning fönster, dörrar, träfasader, ytskikt papp-och plåttak	14 388 000		
	Övrigt post - fördelning		14 388 000	20	719 400
7	Installationer; el, rör, vent, hiss, kyla - 25 år	Komplett ventilationsanläggning, elanläggning och va-anläggning, undercentraler, hissinstallationer, kyla, storköksutrustning	40 000 000		
	Övrigt post - fördelning		40 000 000	25	1 600 000
8	Vitvaror	Kyl, frys, spis, köksfläkt, tvättmaskin, torktumlare	7 000 000		
	Övrigt post - fördelning		7 000 000	15	466 667
9	Tekniska installationer - 15 år	Larm, läs, passage, brand, styrkort, solceller, teleanläggning	4 000 000		
	Övrigt post - fördelning		4 000 000	15	266 667
10	Övrigt post - fördelning	Projektering Bygg- och projektledning Kreditivräntor Myndighetskostnader Besiktningar, övrigabyggherrekostnader Övrigt	2 927 000 2 000 000 150 000 1 400 000 450 000 17 185 000 ingår ovan		
	Restpost	Evakueringskostnader - lokalhyra mm (betydande del) SKALL FINANSIERAS I DRIFTSBUDGET	0		
	Anslutningsavgifter		ingår ovan		
Underlag för komponentsavskrivning		190 000 000		Avskrivn/ år =	5 517 317 kr

Ränta = 1,00%

Ränta = 1 900 000

Kapitalkostnad år 1= 7 417 317

Kapitalkostnadskontering (ifylles av projektadministratör)

Konto	Aktivitet	Objekt	Ansvar	Verksamhet	Fritt
7910	4711				



Ansökan om trygghetsboende i Borås Stad

Förutsättningarna för att ett boende ska godkännas är att boendet uppfyller kriterierna för trygghetsboende.

Kontaktuppgifter	
Fastighetsägare Bostäder i Borås	Kontaktperson Theresa Gunnergren
Adress Västerbrogatan 8 503 31 Borås	Telefon 033-442000
E-postadress info@bostader.boras.se	

Trygghetsboendets mål och inriktning

Efter önskemål från Borås Stad, som sett en efterfrågan av Trygghetsbostäder i Borås, så tillhandahåller vi 48 st lägenheter med Bokvämt-standard 5. Hyresgästerna hyr lägenheterna via Bostäder i Borås enligt de kriterier som Borås Stad ställt. Tex egen kö, mm.
Bostäder tillhandahåller en gemensamhetslokal som LFF hyr och staden driftar.

Beskrivning av fastigheten och bostadens standard

Antal lägenheter i trygghetsboendet
48 st

Beskrivning av fastigheten (antal våningar, tvättmöjligheter mm)

Lägenheterna är byggda enligt Bokvämt 5-standard.

Alla lägenheter har hiss, parkett, helkallade tillgänglighetsanpassade badrum. Tvättmaskin samt torktumlare i lägenheterna. Klinker i hall. Målade väggar. Vitt kök från Marbodal.

Beskrivning av bostaden (antal rum, kvm mm)

1-rummare till 2-rummare. Från 40 m² till 62 m².



BORÅS STAD

Beskrivning av närmiljön

Kommunikationer

Busshållsplats i närheten.

Service

Butiker i området: bland annat blomsterbutik, bageri och mäklare.

Restaurang i området: Officersmässen.

Elbilpool i fastigheten med 2 el-bilar, alla hyresgäster har ett gratis medlemskap och betalar för de timmar de använder bilarna.

Elcykel-pool i fastigheten, alla hyresgäster har ett gratis medlemskap och betalar för de timmar som de lånar cyklarna.

Grönområden

Precis utanför fastigheten finns en discgolfbana

Annat

Beskrivning av gemensam lokal, t.ex. storlek, tillgång till kök, handikaptoalett

97,5 m², tillgång till WC samt handikapps WC, kök, låsbart kontor till personal.

Bidrag som söks för gemensam lokal (2 kvm/lägenhet)

KVM på gemensam lokal: 97,5 m²

Vi har tagit del av stadens kriterier för trygghetsboende

Ort och datum
Borås 2022-05-12

Namnunderskrift

Theresa Gunnergren

Ansökan skickas till Vård- och äldre-nämnden, Ekonomifunktionen, 501 80 Borås



Certifiering

giltig till 2027-12-31

I fastigheten Kasernen 2, Mannerfelts väg 18 och 22, Borås är

samtliga 48 st lägenheter

godkända som fem-stjärniga Bokväntboenden

2022-07-02

Henrik Kåvestam



BORÅS STAD

Pernilla Landström
Handläggare
033 358308

Datum 2022-09-20 Instans **Vård- och äldre-
nämnden**
Dnr VAN 2022-00226 1.1.3.1

Prishöjning på Vård- och äldre- nämndens restauranger

Vård- och äldre- nämndens beslut

Vård- och äldre-
nämnden beslutar att höja priset på sina restauranger till 80 kronor för seniorer och 95 kronor för övriga gäster.

Ärendet i sin helhet

I maj 2022 hade livsmedelspriserna ökat med cirka 20 procent jämfört med samma period föregående år. Efter augusti i år så har det skett ytterligare en prisökning på cirka 10 procent. Ingen justering av måltidspriset gjordes för 2022. Från den 1 november 2022 höjs därför priset på Vård- och äldre-
nämndens restauranger med 10 kronor, vilket motsvarar en ökning på 14 procent. Det nya priset på restaurangerna blir 80 kronor för seniorer och 95 kronor för övriga gäster.

Samverkan

Ingen samverkan.

Beslutet expedieras till

1. Verksamhetschef för kost, vaktmästeri och resursgrupp

Johan Wikander
Ordförande

Maria Jonsson
Förvaltningschef

Malin Länsberg
Handläggare
033 353666

Datum
2022-09-20

Instans
**Vård- och äldre-
nämnden**
Dnr VAN 2022-00218 1.1.3.0

Ändring i delegationsordning

Vård- och äldre- nämndens beslut

Vård- och äldre-
nämnden beslutar att godkänna ändringarna
delegationsordningen.

Ärendet i sin helhet

Den 9 maj 2022 antog Kommunstyrelsen en ny delegationsordning och i samband med detta ändrades redovisningen av decentraliserad lönesättning för hälso- och sjukvård till berörd nämnd. Decentraliserad lönesättning för hälso- och sjukvård har tidigare redovisats kvartalsvis till Kommunstyrelsen. I Vård- och äldre-
nämndens delegationsordning har därmed tillägg gjorts i punkt 3-4 under ”1. D Personalärenden” med information om att beslut om anställning av legitimerad personal även innefattar beslut om lönesättning.

Vård- och äldre-
nämnden beslutar även att höja prisbasbeloppet för förvaltningschef gällande upphandling av varor och tjänster inom drifts- och investeringsbudget anvisade medel. Prisbasbeloppet höjs från 25 till 50.

Beslutsunderlag

1. Delegationsordning 2022-09-20, spårbar

Samverkan

Informeras på FSG 2022-09-14

Beslutet expedieras till

1. Kommunikatör, Vård- och äldreförvaltningen

Johan Wikander
Ordförande

Maria Jonsson
Förvaltningschef

Vård- och äldreämnden

Delegationsordning

Delegationer till förvaltningschef med rätt att vidaredelegera

Fastställt av:

Vård- och äldregruppen, datum: 2022-05-17. Uppdaterad 2022-09-20

För ev. uppföljning och tidplan för denna ansvarar: Nämndsekreterare

Dokumentet gäller för: Vård- och äldregruppen

Innehållsförteckning

Förkortningar.....	5
Förklaringar	6
Ansvarsområde	6
Syftet med delegation.....	6
Delegater	6
Vidaredelegation	6
Ärenden som inte går att delegera	6
Nämndens återkallande	6
Brådskande ärenden	7
Anmälan av delegationsbeslut	7
Attesträtt.....	7
Personalärenden.....	7
Upphandlingsärenden.....	7
Kostnadsansvar	7
Facklig samverkan och MBL.....	8
1. Allmän handling, Ekonomi och Personal	9
1.A. Allmän handling	9
1.B. Dataskyddsförordning	10
1.C. Ekonomi, upphandling m.m.	10
1.D. Personalärenden	13
1.E. Medbestämmandelagen (MBL)/Samverkansavtalet.....	16
2. Ärendehandläggning	16
2.A. Bistånd.....	16
2.B. Överflyttning av ärenden	19
2.C. Avgifter	19

2.D. Bostadsanpassning	20
2.E. Jäv	21
3. Tillsyn och utredning – lex Sarah och lex Maria	21
4. Överklaganden, yttranden m.m.....	21
5. Övriga ärenden.....	23
5.A. Smittskyddslagen.....	23
5.B. Ärenden om god man/förvaltare.....	23
5.C. Privata utförare, LOU	24
5.D. Övrigt.....	24

Förkortningar

(Eventuellt förekommande)

AB	Allmänna bestämmelser
CKS	Centrum för kunskap och säkerhet
EC	Enhetschef
FB	Föräldrabalken
FC	Förvaltningschef
FVL	Förvaltningslagen
HSL	Hälsa- och sjukvårdslagen
IVO	Inspektionen för vård och omsorg
KomL	Kommunallagen
LAS	Lagen om anställningsskydd
LAO	Lagen om offentlig anställning
M	Verksamhetsområde myndighet
MAS	Medicinskt ansvarig sjuksköterska
MAR	Medicinskt ansvarig rehabiliteringspersonal
MBL	Medbestämmandelagen
OSL	Offentlighets- och sekretesslagen
SAS	Socialt ansvarig samordnare
SoL	Socialtjänstlagen
SOSFS	Socialstyrelsens författningssamling
TF	Tryckfrihetsförordningen
VC	Verksamhetschef
VC (htj)	Verksamhetschef hemtjänst
VC (k)	Verksamhetschef korttid
VC (M)	Verksamhetschef myndighet
VC (vobo)	Verksamhetschef vård- och omsorgsboende

Förtydligande:

Begreppet verksamhetschef innefattar samtliga chefer direkt underställda förvaltningschef. I delegationer som är specifikt till en viss verksamhetschef så anges det särskilt.

Exempelvis: verksamhetschef (vobo) eller HR-chef.

Förklaringar

Ansvarsområde

Vård- och äldrenämndens ansvarsområden framgår av reglementet.

Syftet med delegation

Delegering innebär att nämnden överför självständig beslutanderätt, dvs. ger någon i uppdrag att fatta beslut på nämndens vägnar i vissa ärenden. Syftet med delegation är att nå en administrativt enklare och snabbare handläggning. Delegationsbeslut fattas i namn av den som gett delegationen och gäller på samma sätt som om nämnden själv fattat dem.

Verkställighet hör till respektive befattnings arbetsuppgifter och tas inte upp i en delegationsordning. Exempel på verkställighet är att genomföra förhandlingar, bevilja personal ledighet, besluta om lön, fakturera, lämna ut allmän offentlig handling.

Delegater

En nämnd får uppdra att fatta beslut på nämndens vägnar till

- Nämndens presidium
- Ett utskott (avdelning) av nämnden, t.ex. ett arbetsutskott
- En enskild ledamot eller ersättare, t.ex. ordförande.
- En anställd hos kommunen. Denne behöver inte nödvändigtvis vara anställd hos den nämnd som delegerar beslutanderätten.

Det går inte att fatta gemensamma beslut. T.ex. kan en grupp anställda eller en grupp bestående av anställda och förtroendevalda gemensamt inte fatta beslut.

Vidaredelegation

Nämndens delegation är lägsta beslutsnivå och får inte delegeras vidare.

Om förvaltningschefen vill förbehålla sig rätten att besluta i ett visst ärende eller i en viss typ av ärenden, ska den som tilldelats beslutanderätten underrättas om det i förväg. Förvaltningschef som delegerat beslutanderätten i ett ärende får inte ändra ett redan fattat beslut.

Ärenden som inte går att delegera

I följande slag av ärenden får beslutanderätten inte delegeras:

- Ärenden som avser verksamhetens mål, inriktning, omfattning eller kvalitet
- Framställningar eller yttrande till Kommunfullmäktige, liksom yttranden med anledning av att beslut av nämnden i dess helhet eller av Kommunfullmäktige har överklagats
- Ärenden som rör myndighetsutövning mot enskilda om de är av principiell beskaffenhet eller annars av större vikt, t.ex när riktlinjer frångås
- Vissa ärenden som anges i särskilda föreskrifter.

Nämndens återkallande

Nämnden kan när som helst återkalla en delegation. Detta kan göras generellt eller i ett särskilt ärende. Nämnden kan också föregripa ett beslut i ett ärende genom att själv ta över ärendet och besluta. Däremot kan nämnden inte ändra ett beslut som redan är fattat av en delegat.

Brådskande ärenden

Ordföranden, eller annan nämndledamot som nämnden utsett, kan besluta på nämndens vägnar i brådskande ärenden. Beslutet ska då anmälas vid nämndens nästa sammanträde.

Anmälan av delegationsbeslut

Beslut som fattas med stöd av delegation ska anmälas till förvaltningschef, som anmäler till nämnden. Anmälningrutinerna ska vara så utformade att nämnden får tillfredsställande insyn i och kontroll över hur beslutanderätten utövas. Nämnden avgör i vilken utsträckning och i vilken form delegationsbesluten ska anmälas till nämnden.

Tidpunkten för anmälan bestämmer beräkningen av besvärstiden när det gäller överklagan som laglighetsprövning. Tiden är tre veckor från den dag som det på kommunens anslagstavla anslagits att protokollet justerats. Vid förvaltningsbesvär är också överklagningstiden tre veckor, men räknas från den dag när den som beslutet rör fått ta del av beslutet.

Verkställighetsbeslut omfattas inte av anmälningsskyldigheten. Yttranden omfattas inte heller av anmälningsskyldigheten om det inte anges annat i gällande lagstiftning.

Attesträtt

Förvaltningschefen är bemyndigad att utse besluts- och behörighetsattestanter, enligt attestreglementet.

Personalärenden

Den som beslutar i personalärende ansvarar för att beslutet överensstämmer med författningar, föreskrifter i avtal samt övriga riktlinjer på det personaladministrativa området.

Vid anställning av personal i arbetsledande ställning, eller som annars har arbetsuppgifter av särskild betydelse, ska beslutsfattaren samråda med närmaste högre chef före beslut.

För lönesättning gäller särskilda rutiner.

Upphandlingsärenden

Den som beslutar om inköp eller träffar avtal om arbeten eller tjänster ansvarar för att upphandlingen sker enligt Borås Stads regler för upphandling. Beslutsfattaren ansvarar för att välja den upphandlingsform som är lämplig med hänsyn till kravet på affärsmässighet och behovet av samordning.

Beslutsärenden ska behandlas i ett sammanhang, dvs. ärendet får inte delas upp i syfte att kringgå befogenhetsbestämmelser. Den som beslutar om inköp ansvarar för att varan motsvarar de krav från bl.a. arbetsmiljösynpunkt som ställs på produkter i förvaltningens verksamhet.

Kostnadsansvar

Beslutsfattaren ska dels förvissa sig om att nödvändiga anslag finns för de kostnader som beslutet kan innebära, dels beakta anvisningarna för medelsanvändning. Beslutsfattaren ska också förvissa sig om att täckning finns i budget. Detta avser uppstart av verksamheter och anställning av personal.

Facklig samverkan och MBL

Beslutsfattaren ansvarar i förekommande fall för samverkan med de fackliga organisationerna enligt Borås Stads samverkansavtal.

	Ärende	Lagrum	Delegat på lägsta nivå	Anvisningar
	1. Allmän handling, Ekonomi och Personal			
	1.A. Allmän handling			
1	Utlämnande av uppgift med uppställande av förbehåll.	10 kap. 14 § OSL 12 kap. 2 § OSL	Enhetschef	
2	Beslut att lämna ut personuppgifter till statliga myndigheter, när detta begärs för forskningsändamål.	11 kap. 3 § OSL	MAS MAR Enhetschef	
3	Beslut om sekretess för uppgift om enskilds hälsotillstånd.	25 kap. 1-2 §§ OSL	MAS MAR Enhetschef	
4	Beslut om sekretess för uppgift om enskilds hälsotillstånd i förhållande till den enskilde.	25 kap. 6 § OSL	MAS MAR Enhetschef	
5	Beslut om sekretess inom socialtjänsten för uppgift om enskilds personliga förhållanden.	26 kap. 1 § OSL	Enhetschef Bitr verksamhetschef Verksamhets- chef	
6	Beslut om sekretess för uppgift om personliga förhållanden i anmälan i ärende om klagomål mot kommunal hälso- och sjukvård eller dess personal.	26 kap. 6 § OSL	MAS MAR Enhetschef	
7	Beslut om sekretess för uppgift i anmälan eller utsaga från enskild om någons hälsotillstånd eller andra personliga förhållanden, i förhållande till den anmälan eller utsagan avser.	26 kap. 5 § OSL	Enhetschef	

	Ärende	Lagrum	Delegat på lägsta nivå	Anvisningar
8	Beslut om sekretess för uppgift om enskilda personliga förhållanden i ärende om bostadsanpassningsbidrag.	26 kap. 12 § OSL	Enhetschef Verksamhetschef	
9	Avslag på begäran om utlämnande av allmän handling till enskild eller annan myndighet i övrigt.	6 kap. 2 och 6 §§ OSL (2 kap. 2 och 14 §§ TF)	Verksamhetschef	
	1.B. Dataskyddsförordning			
1	Beslut med anledning av nämndens personuppgiftsansvar	Dataskyddsförordningen	Förvaltningschef	
	1.C. Ekonomi, upphandling m.m.			
1	Begäran till Kommunstyrelsen om handkassa.	Kontant- hanterings- PM från Stads- revisionen	Chef för ekonomi- funktionen	
2	Skadeersättning till personal och allmänhet.		Respektive chef	OBS! Konsultera alltid försäkrings- ansvarig säkerhets- samordnare (vid CKS)
3	Tecknande av avtal för förhyrning av lokaler inom vård- och omsorgsnämndens verksamhetsområde upp till en hyreskostnad motsvarande 50 prisbasbelopp per år.		Förvaltningschef	Hyra för ev. lokaler som lämnas i samband med förhyrning av nya räknas av.

	Ärende	Lagrums	Delegat på lägsta nivå	Anvisningar
4	Uppdrag till Lokalförsörjningsförvaltningen om fastighetsrelaterade investeringar upp till 50 prisbasbelopp.		Förvaltningschef	Ex ombyggnad av befintlig lokal Uppdrag om fastighetsrelaterade investeringar som är med i nämndens beslutade lokalresursplan är inte ett delegationsbeslut som ska redovisas till nämnden
5	Uppdrag till Lokalförsörjningsförvaltningen om fastighetsrelaterade investeringar upp till 10 prisbasbelopp.		Chef för ekonomifunktionen	Ex ombyggnad av befintlig lokal
6	Upphandling av varor och tjänster upp till ett (1) prisbasbelopp inom drifts- och investeringsbudget anvisade medel.		Enhetschef	Avrop på befintliga ramavtal, inom drifts- och investeringsbudget anvisade medel betraktas som verkställighet och anmäls ej
7	Upphandling av varor och tjänster upp till 10 prisbasbelopp inom drifts- och investeringsbudget anvisade medel.		Verksamhetschef	Avrop på befintliga ramavtal, inom drifts- och investeringsbudget anvisade medel betraktas som verkställighet och anmäls ej

	Ärende	Lagrum	Delegat på lägsta nivå	Anvisningar
	Upphandling av varor och tjänster upp till 25 50 prisbasbelopp inom drifts- och investeringsbudget anvisade medel.		Förvaltningschef	Avrop på befintliga ramavtal, inom drifts- och investeringsbudget anvisade medel betraktas som verkställighet och anmäls ej
6	Teckna individavtal med externa utförare för köpt korttidsplats		Verksamhetschef (M)	
7	Teckna individavtal med externa utförare för köpt boendeplats.		Verksamhetschef (M)	
8	Tecknande av individavtal om att sälja korttidsplats till annan kommun eller myndighet.		Verksamhetschef (k)	I samråd med boendeplaneringen
9	Tecknande av individavtal om att sälja vård- och omsorgsboendeplats till annan kommun eller myndighet.		Verksamhetschef (vobo)	I samråd med boendeplaneringen
10	Utse attestanter.	Borås Stads attestreglemente	Förvaltningschef	
11	Beslut om fördelning av tillfälliga/riktade statsbidrag.		Chef för ekonomifunktionen	
12	Ansöka om samt återrapportera statsbidrag		Chef för ekonomifunktionen	
13	Avskrivning av fordran avseende avgift enligt taxa för vård och omsorg om äldre och personer med funktionsnedsättning samt avgift enligt taxa för mat inom omsorgen om äldre och personer med funktionsnedsättning upp till ett halvt basbelopp		Avgiftshandläggare Enhetschef	

	Ärende	Lagrum	Delegat på lägsta nivå	Anvisningar
	1.D. Personalärenden			
1	Tillsvidareanställning av verksamhetschef. Före fyllda 68 år.	4 § LAS 4 § AB	Förvaltningschef	Före beslut om anställning av chef måste MBL-förhandling enligt § 11 (§14) ske. Anställningsbeslutet ska alltid föregås av samråd med HR-enheten om eventuell företrädesrätt enligt LAS. Innan anställningsbeslutet ska lönen vara fastställd och accepterad av den sökande.
	Tillsvidareanställning av biträdande verksamhetschef. Före fyllda 68 år.	4 § LAS 4 § AB	Verksamhetschef (vobo) Verksamhetschef (htj)	Före beslut om anställning av chef måste MBL-förhandling enligt § 11 (§14) ske. Anställningsbeslutet ska alltid föregås av samråd med HR-enheten om eventuell företrädesrätt enligt LAS. Innan anställningsbeslutet ska lönen vara fastställd och accepterad av den sökande.

	Ärende	Lagrum	Delegat på lägsta nivå	Anvisningar
2	Tillsvidareanställning av enhetschef. Före fyllda 68 år.	4 § LAS 4 § AB	Verksamhetschef	Före beslut om anställning av chef måste MBL-förhandling enligt § 11 (§14) ske. Anställningsbeslutet ska alltid föregås av samråd med HR-enheten om eventuell företrädesrätt enligt LAS. Innan anställningsbeslutet ska lönen vara fastställd och accepterad av den sökande.
3	Tillsvidareanställning av övrig personal. Före fyllda 68 år.	4 § LAS 4 § AB	Respektive chef	Anställningsbeslutet ska alltid föregås av samråd med HR-enheten om eventuell företrädesrätt enligt LAS. Innan anställningsbeslutet ska lönen vara fastställd och accepterad av den sökande. Beslut om anställning av legitimerad personal innefattar även beslut om lönesättning

	Ärende	Lagrum	Delegat på lägsta nivå	Anvisningar
4	Anställa för viss tid, visst arbete, provanställning, allmän visstidsanställning, tidsbegränsad anställning, PAN och anställa för vikariat. Före fyllda 68 år.	5 och 6 §§ LAS 4 § AB	Respektive chef	Anställningsbeslutet ska alltid föregås av samråd med HR-enheten om eventuell företrädesrätt enligt LAS. Innan anställningsbeslutet ska lönen vara fastställd och accepterad av den sökande. Beslut om anställning av legitimerad personal innefattar även beslut om lönesättning Beslut om anställning upp till tre månader definieras som ren verkställighet.
5	Beslut om uppsägning på grund av personliga skäl eller arbetsbrist samt beslut om avsked.	4 § 2 st och 18-20 §§ LAS	Biträdande verksamhetschef Verksamhetschef	
6	Skriftlig varning	11 § AB	HR-chef	

	Ärende	Lagrum	Delegat på lägsta nivå	Anvisningar
7	Avstängning	10 § AB	HR-chef	
8	Beslut om förbud mot bisyssla	§ 7 LOA	Verksamhetschef	
	1.E. Medbestämmandelagen (MBL)/Samverkansavtalet			
1	Förhandling och information	11-12, 19 §§ MBL	Enhetschef Verksamhetschef HR-chef	Anmäls inte
2	Förhandling	14 § MBL	HR-chef Verksamhetschef	Anmäls inte
3	Förhandling	38 § MBL	Förvaltningschef	Anmäls inte
	2. Ärendehandläggning			
	2.A. Bistånd			Punkt 4-15, 17-20 avser att bifalla, avslå och/eller upphöra bistånd.
1	Beslut om att utredning ska inledas.	11 kap. 1 § SoL	Biståndshandläggare Metodhandledare	
2	Beslut om att avvisa en ansökan.	Ingen laghänvisning	Biståndshandläggare Metodhandledare	

	Ärende	Lagrum	Delegat på lägsta nivå	Anvisningar
3	Beslut om att utredning ska avskrivas/avlutas.	11 kap. 1 § SoL	Biståndshandläggare Metodhandledare	
4	Bistånd i form av hemtjänst.	4 kap. 1 § SoL	Biståndshandläggare Metodhand-ledare	
5	Bistånd i form av hemtjänst enligt förenklat beslutsfattande.	4 kap. 2a § SoL	Biståndshandläggare Metodhandledare	
6	Beslut att omplacera vid bistånd om hemtjänst.	4 kap. 1 § SoL	Biståndshandläggare Metodhandledare	Byte av utförare
7	Bistånd i form av trygghetslarm/matdistribution.	4 kap. 1 § SoL	Biståndshandläggare Metodhandledare	
8	Bistånd i form av dagverksamhet.	4 kap. 1 § SoL	Biståndshandläggare Metodhandledare	
9	Bistånd i form av kontaktperson.	4 kap. 1 § SoL	Enhetschef	
10	Bistånd i form av boendestöd.	4 kap. 1 § SoL	Biståndshandläggare Metodhandledare	
11	Beslut med anledning av ansökan om insats i annan kommun (inflyttning från annan kommun till Borås Stad).	2a kap. 8 § SoL 4 kap. 1 § SoL	Biståndshandläggare Metodhandledare	
12	Bistånd i form om hemvårdsbidrag.	4 kap. 2 § SoL	Biståndshandläggare Metodhandledare	

	Ärende	Lagrum	Delegat på lägsta nivå	Anvisningar
13	Bistånd i form av växelvård.	4 kap. 1 § SoL	Biståndshandläggare Metodhandledare	
14	Bistånd i form av korttidsplats, inom Borås Stad	4 kap. 1 § SoL	Biståndshandläggare Metodhandledare	
15	Bistånd i form av korttidsplats, hos annan huvudman	4 kap. 1 § SoL	Enhetschef (M)	Verksamhetschef (M) tecknar individavtal med extern utförare – se delegation 1B p.6
16	Förändrad inriktning av hemtjänst utanför kontorstid eller akut placering på korttidsplats.	4 kap. 1 § SoL	Sjuksköterska Biståndshandläggare ska kontaktas omedelbart nästkommande vardag för vidare handläggning av ärendet.	
17	Bistånd i form av vård- och omsorgsboende, inklusive parboende.	4 kap. 1 § SoL 4 kap. 1c § SoL	Enhetschef (M)	
18	Bistånd i form av vård- och omsorgsboende, inklusive parboende, hos annan huvudman	4 kap. 1 § SoL 4 kap. 1c § SoL	Enhetschef (M)	Verksamhetschef (M) tecknar individavtal med extern utförare – se delegation 1B p.7
19	Beslut om att omplacera eller upphöra ett bistånd om vård- och omsorgsboende inklusive parboende.	4 kap. 1 § SoL	Biståndshandläggare Metodhandledare	

	Ärende	Lagrum	Delegat på lägsta nivå	Anvisningar
20	Beslut om rätten att ansöka om bistånd i annan kommun (inflyttning från annan kommun till Borås Stad).	2a kap. 8 §	Biståndshandläggare Metodhandledare	
	2.B. Överflyttning av ärenden			
1	Begäran om överflyttning av ärende till nämnd i annan kommun.	2a kap. 10 § SoL	Enhetschef (M)	
2	Ansökan till IVO om överflyttning av ärende till nämnd i annan kommun.	2a kap. 11 § SoL	Enhetschef (M) Verksamhetschef (M)	
3	Beslut att ta emot ärende från annan kommun.	2a kap. 10 § SoL	Enhetschef (M)	
4	Beslut att inte ta emot ärende från annan kommun.	2a kap. 10 § SoL	Enhetschef (M)	
5	Beslut om att överklaga IVOs beslut om att nämnden ska ta emot ärende från annan kommun.	16 kap. 4 § SoL	Enhetschef (M) Verksamhetschef (M)	
	2.C. Avgifter			Se avsnitt 1.C. punkt 12-13 för reglering kring eftergift av fordran
1	Beslut om avgiftens storlek.	8 kap. 5,6,7 §§ SoL	Avgiftshandläggare	
2	Beslut om jämkning av avgift.	8 kap.	Avgiftshandläggare	I samråd med enhetschef (M)
3	Beslut om nedsättning av eller befrielse från avgift.	8 kap. 2 § SoL	Enhetschef (M)	
4	Beslut om beräkning av boendekostnad enligt schablon.	8 kap. 7 § SoL	Avgiftshandläggare	

	Ärende	Lagrum	Delegat på lägsta nivå	Anvisningar
5	Beslut om beräkning av förhöjt minimibelopp vid fördyrade omkostnader.	8 kap. 8 § SoL	Avgiftshandläggare	Ex kostnad för god man
6	Beslut om ändring av avgift.	8 kap. 9 § SoL	Avgiftshandläggare	
	2.D. Bostadsanpassning			
1	Bostadsanpassningsbidrag upp till 200 000 kr.	16 § lag (2018:22) om bostadsanpassningsbidrag	Handläggare	
2	Bostadsanpassningsbidrag upp till 500 000 kr.	16 § lag (2018:22) om bostadsanpassningsbidrag	Enhetschef (M) Verksamhetschef (M)	
3	Beslut om återkallelse av beslut om bidrag upp till 200 000 kr	19 § lag (2018:22) om bostadsanpassningsbidrag	Handläggare	
4	Beslut om återkallelse av beslut om bidrag upp till 500 000 kr	19 § lag (2018:22) om bostadsanpassningsbidrag	Enhetschef (M) Verksamhetschef (M)	
5	Beslut om återbetalning av kontantbidrag upp till 200 000 kr	21 § lag (2018:22) om bostadsanpassningsbidrag	Handläggare	
6	Beslut om återbetalning av kontantbidrag upp till 500 000 kr	21 § lag (2018:22) om bostadsanpassningsbidrag	Enhetschef (M) Verksamhetschef (M)	
7	Beslut om bidrag till återställning upp till 200 000 kr	12 § lag (2018:22) om bostadsanpassningsbidrag	Handläggare	
8	Beslut om bidrag till återställning upp till 500 000 kr	12 § lag (2018:22) om bostadsanpassningsbidrag	Enhetschef (M) Verksamhetschef (M)	
9	Beslut om att bidrag ska lämnas på annat sätt än kontantbidrag upp till 200 000 kr	16 § lag (2018:22) om bostadsanpassningsbidrag	Handläggare	T ex begagnad anordning

	Ärende	Lagrum	Delegat på lägsta nivå	Anvisningar
	2.E. Jäv			
1	Rätt att pröva och avgöra jävsinvändning mot handläggare, som beslutar i individärenden.	7 kap. § 4 KomL	Enhetschef (M) Verksamhetschef (M)	
	3. Tillsyn och utredning – lex Sarah och lex Maria			
1	Utredning, bedömning och beslut om missförhållande eller påtaglig risk för missförhållande i omsorgen om äldre, enligt lex Sarah.	14 kap. 6 § SoL	SAS	
2	Anmälan till IVO vid allvarligt missförhållande eller påtaglig risk för ett allvarligt missförhållande, enligt lex Sarah.	14 kap. 7 § SoL	SAS	
3	Utredning, bedömning och anmälan till Läkemedelsverket, av negativ händelse eller tillbud med medicintekniska produkter.	HSLF-FS 2017:27	MAR MAS	
4	Anmälan till IVO av lex Maria-ärenden.	4 kap. 6 § punkt 5b hälso- och sjukvårdsför- ordningen och HSLF-FS 2017:41	MAS MAR	
	4. Överklaganden, yttranden m.m.			
1	Beslut om att avslå enskild parts begäran om att ärendet ska avgöras	12 § FvL	Verksamhetschef	

	Ärende	Lagrum	Delegat på lägsta nivå	Anvisningar
2	Prövning av att överklagande har kommit in i rätt tid samt avvisning av överklagande som inkommit för sent.	45 § FvL 13 kap. 5-6 §§ KomL	Delegat i ursprungsbeslutet	Bevisbördan ligger på förvaltningen. Det räcker inte med datum för när besvärsskrivelse har skickats. Beslut om att avvisa besvär kan överklagas på samma sätt som grundbeslutet.
3	Beslut att ompröva alt. inte ompröva ett beslut där ursprungsbeslutet fattats av delegat.	37-39 § FvL	Delegaten i ursprungsbeslutet	
4	Yttrande till förvaltningsdomstol i överklagade ärenden.	Lagrum i ursprungsbeslutet	Delegat i ursprungsbeslutet	Avser alla förvaltningsdomstolar
5	Överklaga och i förekommande fall begära inhibition av beslut när förvaltningsdomstol ändrat beslutet samt avge yttrande i sådana ärenden.	40 § FvL, 48 § FvL	Verksamhetschef	
6	Rättelse av beslut.	36 § FvL	Delegat i ursprungsbeslutet	
7	Yttrande till IVO över ej verkställda beslut.	16 kap. 6 f § SoL	Enhetschef (M)	
8	Yttrande till förvaltningsdomstol gällande IVO:s ansökan om utdömande av särskild avgift.	16 kap. 6 a § SoL	Verksamhetschef	
9	Beslut att avvisa ombud.	14 § FvL	Enhetschef	
10	Beslut om föreläggande vid begäran om att ombud ska styrka sin behörighet med fullmakt	15 § FvL	Enhetschef	

	Ärende	Lagrum	Delegat på lägsta nivå	Anvisningar
11	Yttrande till myndighet i övrigt.		Verksamhetschef	Ej yttranden till KF eller yttranden i ärenden som rör myndighetsutövning mot enskild om de är av principiell beskaffenhet.
12	Yttrande till IVO med anledning av klagomål eller tillsyn		MAS/MAR/SAS Verksamhetschef	
	5. Övriga ärenden			
	5.A. Smittskyddslagen			
1	Uppgiftslämnande till smittskyddsläkare.	6 kap. 9 § Smittskyddslagen	MAS	
2	Anmälningsskyldighet enligt smittskyddslagen.	6 kap. 12 § Smittskyddslagen	MAS	
	5.B. Ärenden om god man/förvaltare			
3	Beslut om att till överförmyndare anmäla behov av god man/förvaltare.	11 kap. 4 § och 7 § FB	Biståndshandläggare Metodhandledare Enhetschef	

	Ärende	Lagrums	Delegat på lägsta nivå	Anvisningar
4	Anmälan till överförmyndare om att behov av god man/förvaltare inte längre föreligger.	11 kap. 4 och 7 §§ FB	Biståndshandläggare Metodhandledare Enhetschef	
5.C. Privata utförare, LOU				
1	Föreläggande utan vite gentemot privat utförare vid fel och brister		Chef för kvalitets- och utvecklingsfunktionen (avtalsansvarig)	
2	Föreläggande med vite gentemot privat utförare vid fel och brister		Förvaltningschef	
3	Ändringar och tillägg till avtal med privat utförare		Förvaltningschef	Beslut om att häva, säga upp eller förlänga avtal fattas av Vård- och äldrenämnden
5.D. Övrigt				
1	Ändring av inriktning på vård- och omsorgsboende och korttid, t.ex. profilinriktning och målgruppsinriktning.		Verksamhetschef (k)/ Verksamhetschef (vobo)	
2	Beslut om inflyttningsstopp till enhet/enheter på vård- och omsorgsboende i syfte att tillfälligt anpassa antalet platser till förväntat behov.		Förvaltningschef	
3	Beslut om verksamhetschef för hälso- och sjukvård.	HSL 4 kap. 2§	Förvaltningschef	

Malin Länsberg
Handläggare
033 353666

Datum
2022-09-20

Instans
**Vård- och äldre-
nämnden**
Dnr VAN 2022-00222 1.1.3.1

Delegationsbeslut 2022-09-20

Vård- och äldre- nämndens beslut

Redovisade delegationsbeslut läggs till handlingarna

Delegationsbeslut

1. Delegationslista Myndighet
2. Delegationslista Myndighet under 65 år
3. Delegationslista Bostadsanpassning
4. Delegationslista HR
5. Tilldelningsbeslut arkivarie
Dnr 2022-00196
6. Utredning lex Sarah
Dnr 2022-00106
7. Utredning lex Sarah
Dnr 2022-00116

Johan Wikander
Ordförande

Maria Jonsson
Förvaltningschef