

Räddningstjänstplan

för Borås kommun antagen av kommunfullmäktige 1987-12-17 att gälla från 1988-01-01.

Förkortningar

Förkortningar i denna handling avser befattningar vars innehavare uppfyller de kompetenskrav som framgår av räddningstjänstförordningen (1986:1107)

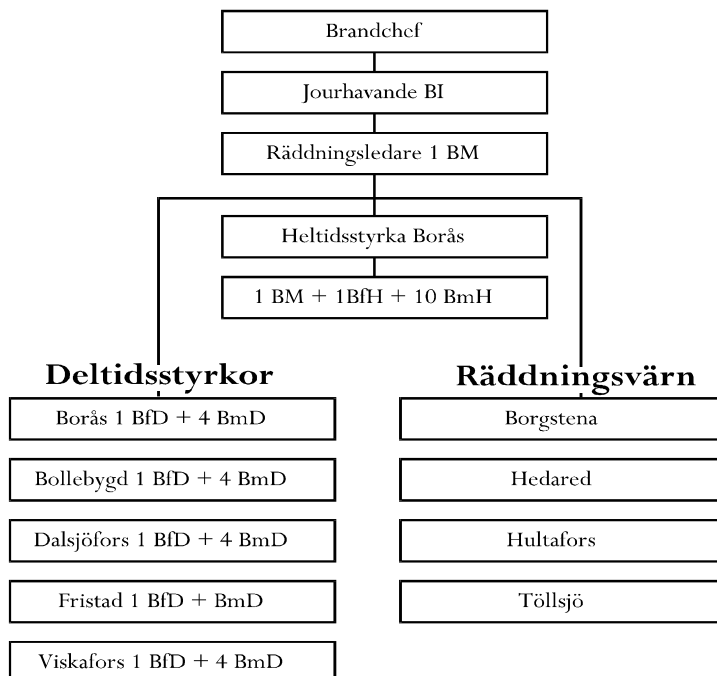
Rch	Räddningschef
Stf Rch	Ställföreträdande räddningschef
BI	Brandingenjör
BM	Brandmästare
BfH	Brandförman heltid
BfD	Brandförman deltid
BmH	Brandman heltid
BmD	Brandman deltid

1 Räddningskårens organisation

I Borås kommun utgör Borås brandförsvare räddningskår Brandchefen är räddningschef.

Vice brandcheferna är ställföreträdande räddningschefer

Operativ organisation



2 Vattenreservoarer, brandposter och andra anordningar som behövs för räddningstjänsten

För följande tätorter finns brandpostnät med kapacitet i enlighet med Svenska vatten- och avloppsverksförningens anvisningar för brandvattenförsörjning:

Borås, Bollebygd, Dalsjöfors, Fristad, Viskafors. Inom övriga delar av kommunen finns i mindre tätorter brandpostnät vattenförsörjt via pumptryck och för övrigt branddamm. Brandposternas och branddammarnas placering bestäms i samråd med brandchefen. Brandchefen skall underrättas när brandpost avstängs och åter öppnas samt när ny brandpost respektive branddamm anordnats.

Kartor och förteckningar över brandposter och branddamm finns tillgängliga i brandförsvarets SOL-central, på bibrandstationer samt i vissa fordon. Brandförsvaret svarar att det finns aktuella uppgifter om brandposter och branddamm. Brandposter och branddamm skall utmärkas och hållas lätt tillgängliga och i brukbart skick. Utförande, underhåll och skötsel av brandposter och branddamm som tillhör kommunen ankommer på gatukontoret.

Fritidsnämnden är ansvarig för utplacering och underhåll av livräddningsutrustning vid centralortens badplatser i kommunen. Motsvarande ansvar för kommundelarnas badplatser åvilar respektive kommundelsnämnd. Utefter Viskan inom centralorten ansvarar gatukontoret för livräddningsutrustningen.

Alarmering av kommunens brandförsvaret skall utföras av länsalarmeringscentralen LAC-OP i Göteborg. Vid varje brandstation skall larmanordning finnas. Alarmeringsanordningarna tillhör brandförsvaret som också svarar för erforderligt underhåll och skötsel.

Signalen "Viktigt meddelande till allmänheten" (VMA) kan ges i Borås tätort. Efter begäran av räddningsledare kan signalen utlösas. En plan för olika typer av meddelanden till allmänheten via lokalradion i samband med räddningstjänstinsatser har fastställts i samråd med Sveriges Radio.

Helikopterlandningsplats, godkänd av luftfartsverket, finns anordnad på Björkängsvallen i Borås.

3 Insattider till kommunens olika delar

Insattider för kommunens olika delar redovisas i bilaga 1.

4 Beredskap

a) Följande styrkor skall ständigt kunna rycka ut inom de tider som anges nedan:

Styrka från	Styrka minst	Länsta ansp tid
Borås	2 BM + 1 BfH	1,5 min
Borås	1 BfD + 4 BmD	12 min
Bollebygd	1 BfD + 4 BmD	7 min
Dalsjöfors	1 BfD + 4 BmD	7 min
Fristad	1 BfD + 4 BmD	7 min
Viskafors	1 BfD + 4 BmD	7 min

b) Därutöver skall möjligheten till befäl med lägst BI kompetens finnas tillgänglig som räddningsledare. Befälet skall vara anträffbart via kommunikationsmedel inom 1,5 min och alltid kunna svara och träda i tjänst med disp fordon samt kunna infinna sig i SOL-centralen inom 20 min eller på skadeplatsen inom 20 min.

5 Kompetens för befäl

Räddningskårens befäl skall lägst ha den kompetens som redovisas i tabellen nedan:

Antal	Befattning	Kompetenskrav
1	Räddningschef	BI
2	Stf räddningschef	BI
2	Brandingenjör	BI
12	Brandmästare	BM
4	Brandförman	BfH
17	Gruppchef	BfD

6 Övningar

Räddningsskårens personal skall i genomsnitt öva minst det antal timmar per år som framgår av tabellen nedan:

Personalgrupp och stationeringsort	Övningstimmar avseende räddningstjänst	Därutöver fysisk träning
Heltid Borås	100	200
Deltid Borås	50	-
Deltid Bollebygd	50	-
Deltid Dalsjöfors	50	-
Deltid Fristad	50	-
Deltid Viskafors	50	-
Räddningsvärn Borgstena	20	-
Räddningsvärn Hedared	20	-
Räddningsvärn Hultafors	20	-
Räddningsvärn Töllsjö	20	-

7 Anläggningar som avses i 43 § räddningstjänstlagen samt vattentäkter och andra områden där en olyckshändelse kan medföra allvarliga skador i miljön

Olyckshändelser med farligt gods som berör någon av nedanstående vattentäkter kan medföra allvarlig skada i miljön.

Ytvattentäkter

Öresjö	- huvudvattentäkt för centralorten
Pickesjön	- reservvattentäkt " "
Storsjön	- vattentäkt för Viskafors
Rammsjön	- reservvattentäkt för Dannike
Eningen	- vattentäkt för Hultafors och Olsfors

Grundvattentäkter

Totalt 23 st grundvattentäkter finns i övrigt inom kommunen.

Förteckning över dessa finns i SOL-centralen.

8 Avtal om samverkan

Enligt beslut i kommunfullmäktige ingår Borås kommun tillsammans med Mark, Svenljunga, Tranemo och Ulricehamns kommuner i en räddningsregion - Räddningsregion Sjuhärad (RRS).

Räddningsnämnden i Borås godkände 1987-03-09 § 60 ett samverkansavtal för RRS. Bil nr 3 a.

Mellan Göteborgs, Borås, Kungsbacka, Lerums, Marks, Mölndals, Partille och Härryda kommuner träffades 1977-09-16 ett avtal om hjälp för räddningstjänst vid flyghaveri. Bil nr 3 b.

Insatstider

I meddelande från Räddningsverket 1987:5 ang kommunal räddningstjänstplan anges lämpliga insatstider för olika bebyggelsekaraktärer.

A. Grupp I - insatstid normalt under 10 minuter.

Denna bebyggelsekaraktär som utgör de mest kvalificerade objekten finns i Borås centralort, Bollebygd, Dalsjöfors, Fristad och Viskafors.

Beredskapsstyrkorna på dessa orter klarar av insats inom 10 minuter i erforderliga områden.

Ett enstaka friliggande grupp I-objekt finns i kommunen.

Insatstiden till ifrågavarande objekt - Hultafors hälsocenter är ca 15 minuter.

B. Grupp II - insatstid normalt under 20 minuter.

Denna bebyggelsekaraktär representeras bl a av större byar och enstaka större industrier.

Aktuella objekt klaras av beredskapsstyrkorna.

Hela kommunen med undantag av ca 5 % av ytan i det nordvästra hörnet kan nås av insats inom 20 minuter.

C. Grupp III - insatstid normalt under 30 minuter.

Denna bebyggelsekaraktär representeras bl a av enstaka byggnader och gårdar samt mindre byar.

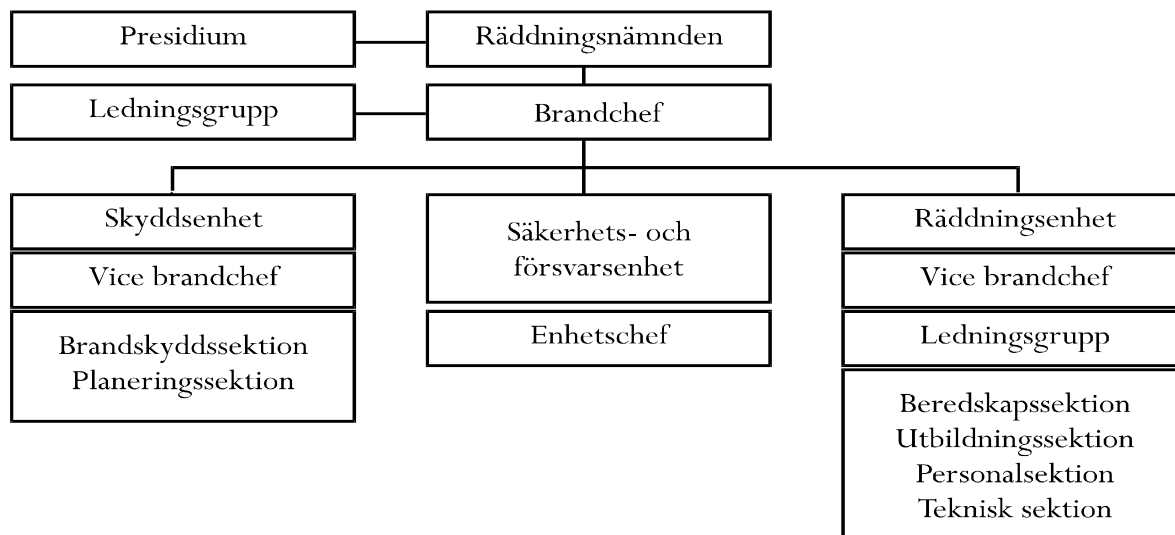
Den resterande delen av kommunen (5 %) har denna bebyggelsekaraktär och nås inom 30 minuter.

Kommunkartan på sid 2 av denna bilaga anger beredskapsstyrkornas täckning vad avser insatstid 10 resp 20 minuter. Vid begränsning av insatstiderna har gällande anspänningstider använts. Angreppstiden har enl Räddningsverkets anv beräknats till 1 minut. Körtider har erhållits genom ett stort antal noggrant registrerade provkörningar. Insatstiden har därefter erhållits genom summering av anspänningstid, körtid och angreppstid.

Insatstider	Borås Brandförsvär
—————	= Insatstid 10 min
-----	= " 20 " heltidsstyrkan
.....	= " 20 " deltidstyrkan

Karta scannas in

Administrativ organisation



AVTAL

1987-09-17

I syfte att öka effektiviteten hos kommunernas och regionens räddningstjänst och skapa förutsättningar för ett bättre utnyttjande av räddningstjänstens samlade resurser inom regionen ingick Borås, Mark, Svenljunga, Tranemo och Ulricehamns kommuner år 1985 ett avtal om att samarbete skulle ske i frågor av gemensamt intresse inom räddningstjänsten.

Berörda kommuner ingår som följd härav nu avtal i nedan angivna frågor.

1 Släckningsavtal

Med upphävande av tidigare ingångna släckningsavtal förbinder sig kommunerna biträda varandra i räddningstjänst avseende första insats, vari inkluderas erforderlig utrustning, enligt följande:

- a) Svenljunga kommun inom område i Marks kommun enligt karta (bilaga 1)
- b) Tranemo kommun inom Ulricehamns kommun för insats vid Torsbo vårdhem
- c) Borås kommun inom Svenljunga kommun enligt karta (bilaga 2)
- d) Marks kommun inom Borås kommun enligt karta (bilaga 3)
- e) Borås kommun inom Marks kommun enligt karta (bilaga 4)

Första insatsstyrkan skall omfatta minst chef (lägst brandförman) och fyra brandmän samt ha en anspänningstid om högst 7 minuter.

Befälhavaren för insatsstyrkan är ansvarig räddningsledare intill dess befäl från den kommun, vars område insatsen görs, övertar ansvaret för insatsen.

Övningar och rekognoseringar inom berörda områden skall efter samråd mellan berörda brandchefer ske i den utsträckning som kan anses erforderligt för upprätthållande av god beredskap.

Ersättning för rekognosering, övning och utryckning skall ske efter den mellan kommunerna överenskomna och vid varje tidpunkt gällande taxan.

2 Övningsanläggningar

Kommunerna avser att utnyttja varandras anläggningar för övning och utbildning i den omfattning respektive kommun bedömer erforderligt.

Kommun med övningsanläggning skall bereda övriga kommuner möjlighet att använda övningsanläggningen.

Respektive kommuns räddningsnämnd fastställer taxa för anläggningarnas användande.

3 Upphandling

För att kunna uppnå större volymer vid upphandling och därmed högre rabatter avser kommunerna samordna upphandling av varor och tjänster som är allmänna. (Dvs förekommer vid flera brandförsvär)

Upphandling skall i princip ske genom Borås kommuns inköpsavdelning efter samordning av Borås brandförsvär.

4

Detta avtal löper tills vidare med en uppsägningstid av ett år.

För Borås kommun
R Malmerfors

För Svenljunga kommun
Lennart Larsson

För Ulricehamns kommun
Torsten Dehlin

För Marks kommun
Rolf Agardsson

För Tranemo kommun
Tage Jönsson

AVTAL
1977-09-16

Avtal om hjälp för räddningstjänst vid flyghaveri

§ 1

Mellan Göteborgs, Borås, Kungsbacka, Lerums, Marks, Mölndals, Partille och Härryda kommuner har träffats följande avtal om hjälp för räddningstjänst vid flyghaveri.

§ 2

Varje kommun åtar sig - under förutsättning av att normalt beredskapsläge råder inom berört brandförsvar - lämna den kommun, där haveriet inträffat, hjälp för räddningstjänst enligt de insatsplaner varom överenskommelse träffas dock minst med ett brandfordon, ett brandbefäl och fyra brandmän.

Avtalet reglerar i första hand förhållanden vid haveri med känd haveriplats. Vid förmodat haveri med okänd haveriplats åtar sig dock varje kommun att efter begäran utsända hjälp även innan haveriplatsen slutligen lokaliserats.

§ 3

Den kommun som begärt och erhållit hjälp enligt detta avtal lämnar ersättning för varje utryckning enligt senast utgivna Normaltaxa från Statens brandnämnd. För tjänster som ej omfattas av Normaltaxan träffas överenskommelse mellan kommunerna i varje särskilt fall.

§ 4

Varje kommun förbinder sig att medverka i minst en övning per kalenderår. Om förhållandena förhåller sig annorlunda, kan ändring ske efter överenskommelse mellan kommunerna. Det åligger Härryda kommun att efter erforderligt samråd initiera och svara för övningarnas uppläggning. Varje kommun svarar för sina vid övningsverksamheten uppkomna kostnader.

§ 5

I fråga om tillämpningen av detta avtal företräds kommunerna av respektive brandstyrelse (motsvarande). Fortlöpande samråd skall i erforderlig utsträckning äga rum mellan parterna.

§ 6

Detta avtal träder i kraft för respektive kommun från och med månaden efter den, då kommunfullmäktige beslutat godkänna avtalet, och gäller till och med utgången av år 1982. Avtalet skall härefter förlängas med ett år i sänder. Kommun, som önskar utträda ur avtalsförhållandet, skall senast 12 månader före avtalstidens utgång skriftligen anmäla sitt utträde till kommunstyrelsen i Härryda kommun, som i sin tur har att underrätta de övriga kommunerna härom.

För Göteborgs kommun

Folke Björkman

För Borås kommun
Arne Lindström

För Kungsbacka kommun
Ernst Jonsson

För Lerums kommun
Tore Pettersson

För Marks kommun
Ragnar Svenberg

För Mölndals kommun
Harry Forslind

För Partille kommun
Börje Grubbström

För Härryda kommun
Bengt Ambring