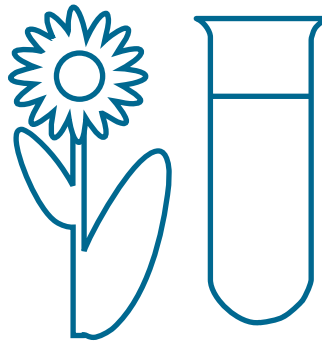
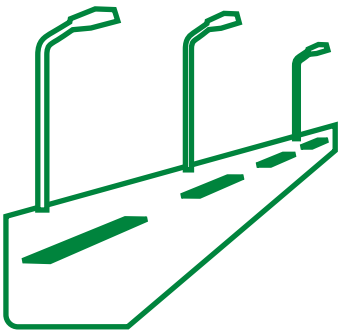
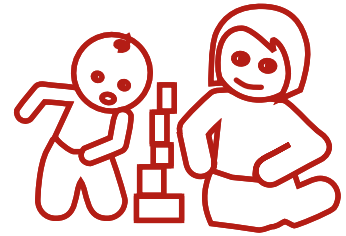
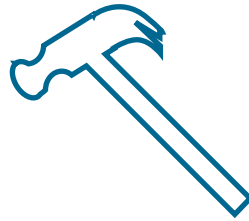
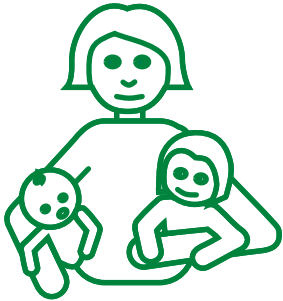


# TAXOR OCH AVGIFTER



**Borås Stad**  
**BUDGET 2019**



## Taxor och avgifter

### Regler

Med avgift menas i detta sammanhang priset på en tjänst eller vara. Taxa är ett vidare begrepp och omfattar även regler för avgiftsuttaget, olika föreskrifter m.m.

Justeringar av samtliga avgifter skall ske i årsbudgeten om inte särskilda skäl omöjliggör detta. Ändringar av taxekonstruktionerna sker i anslutning till årsbudgeten. Om kostnadsutvecklingen blir en annan än vad som förutsattes i budgeten, åligger det nämnden att under budgetåret vidta åtgärder så att täckningsgraden bibehålls.

Följande taxor och avgifter fastställs av Kommunfullmäktige

- avgifter för registrering, tillstånd och tillsyn enligt lotterilagen
- avgifter för upplåtelse av gatuplatser och torgplatser
- avgifter för tillfälliga parkeringstillstånd
- plan- och bygglovtaxa (PBL)
- mätningstaxa samt avgifter för uppdrag utförda av fastighetsbildningsmyndigheten
- avgifter för allmän parkering
- felparkeringsavgifter
- handläggningsavgifter för undantag från föreskrifter om trafik på väg eller i terräng
- vatten- och avloppstaxa
- renhållningstaxa
- taxa för provning och tillsyn inom miljöbalkens område
- taxa för provning och tillsyn enligt strålskyddslagen
- taxa för tillsyn enligt lag om sprängämnesprekursorer
- taxa för uppdragsverksamhet inom Miljö- och konsumentnämndens tillsynsområde
- taxa för provning och tillsyn enligt alkohollagen, tobakslagen, lagen om elektroniska cigaretter och påfyllningsbehållare samt lagen om handel med vissa receptfria läkemedel
- avgifter för tillhandahållande av avskrift av allmän handling
- taxa för förskoleverksamhet, förskoleklass och skolbarnsomsorg
- taxa för vård och omsorg av äldre och personer med funktionsnedsättning
- taxa för offentlig kontroll inom livsmedelsområdet
- taxa för boende i familjehem eller elevhem enligt LSS (lag om stöd och service till vissa funktionshindrade)

Övriga taxor och avgifter beslutas av respektive nämnd, som i anslutning till budgetarbetet har att överväga avgiftens storlek med hänsyn till önskad täckningsgrad. Sotningstaxan fastställs av Södra Älvsborgs Räddningstjänstförbund.

### Taxe- och avgiftsjusteringar 2019

I vissa fall redovisas förändringar i taxor och avgifter i själva budgeten, i vissa fall redovisas hela taxan i form av särskilda bilagor. I särskilda bilagor redovisas följande taxor och avgifter, där förändring sker och där beslut skall fattas av Kommunfullmäktige

- Bilaga A    Taxa för provning och tillsyn enligt alkohollagen, tobakslagen, lagen om elektroniska cigaretter och påfyllningsbehållare samt lagen om handel med vissa receptfria läkemedel
- Bilaga B    Taxa för vård och omsorg om äldre och personer med funktionsnedsättning
- Bilaga C    Taxa för tillsyn enligt strålskyddslagen

Renhållningstaxan och vatten- och avloppstaxan läggs fram till Kommunfullmäktige som särskilda ärenden.

Övriga taxor som skall beslutas av Kommunfullmäktige föreslås vara oförändrade under 2019.

KOMMUNSTYRELSEN

Ulf Olsson

Magnus Widén

# **Taxa för prövning och tillsyn enligt alkohollagen, tobakslagen, lagen om elektroniska cigaretter och påfyllningsbehållare och lagen om handel med vissa receptfria läkemedel 2019**

Fastställt av Kommunfullmäktige 2018-12-20

Gäller fr.o.m. 2019-01-01

Timavgifterna för tillstånd och tillsyn knyts till Prisindex kommunal verksamhet (PKV) och omräknas varje år baserat på PKV som finns publicerat på SKL:s hemsida under oktober månad.

Timavgift för 2019 är 1 156 kronor och regleras årligen enligt 5 § nedan.

## **Rättslig grund**

Denna taxa omfattar Miljö- och konsumentnämndens verksamhet enligt alkohollagen, tobakslagen, lagen om elektroniska cigaretter och påfyllningsbehållare samt lagen om handel med vissa receptfria läkemedel.

Enligt 2 kap. 5 § kommunallagen (2017:725) får kommuner ta ut avgifter för tjänster och nyttigheter som de tillhandahåller. För tjänster eller nyttigheter som kommuner är skyldiga att tillhandahålla, får de ta ut avgifter bara om det följer av lag eller annan författning.

Enligt 2 kap. 6 § samma lag får kommuner inte ta ut högre avgifter än som motsvarar de totala kostnaderna för de tjänster eller nyttigheter som kommunen (självkostnadsprincipen).

Enligt 8 kap. 10 § andra stycket alkohollagen (2010:1622) får kommunen ta ut avgift för prövning av ansökan om serveringstillstånd enligt grunder som beslutas av Kommunfullmäktige. Enligt tredje stycket får kommunen även ta ut avgift för tillsyn enligt 9 kap. av den som har serveringstillstånd och av den som bedriver anmälningsskyldig detaljhandel med eller servering av folköl. Kommunen får enligt 19 b § tobakslagen (1993:581) ta ut avgift för sin tillsyn av den som bedriver anmälningsskyldig näringsverksamhet med tobaksvaror. Enligt 46 § Lag (2017:425) om elektroniska cigaretter och påfyllningsbehållare får en kommun ta ut avgift för tillsyn av den som bedriver anmälningsskyldig försäljning med elektroniska cigaretter eller påfyllningsbehållare. Enligt 23 § lagen (2009:730) om handel med vissa receptfria läkemedel får kommunen för sin kontroll enligt lagen ta ut avgift av den som bedriver detaljhandel.

## **Inledande bestämmelser**

- 1 § Denna taxa omfattar Miljö- och konsumentnämndens verksamhet enligt alkohollagen (2010:1622), tobakslagen (1993:581), lag (2017:425) om elektroniska cigaretter och påfyllningsbehållare och lagen (2009:730) om handel med vissa receptfria läkemedel.
- 2 § Avgift enligt denna taxa ska betalas för handläggning och andra åtgärder vid tillsyn och prövning enligt ovanstående lagar.
- 3 § Avgift för tillsyn och prövning ska betalas av den som bedriver eller avser att bedriva verksamheten eller vidta åtgärd som föranleder avgiften.
- 4 § Avgift enligt denna taxa tas inte ut för:
  1. Tillsyn som föranleds av klagomål som visar sig obefogat.
  2. Handläggningstid som föranleds av att Miljö- och konsumentnämndens beslut överklagas.

5 § Miljö- och konsumentnämnden får för varje kalenderår (avgiftsår) besluta att höja taxan med en procentsats som motsvarar förändringen av prisindex för kommunal verksamhet (PKV).

## **Fasta avgifter för tillsyn och prövning**

6 § Fasta avgifter för tillsyn och prövning enligt alkohollagen (2010:1622), tobakslagen (1993:581) lag (2017:425) om elektroniska cigaretter och påfyllningsbehållare och lagen (2009:730) om handel med vissa receptfria läkemedel framgår av taxebilaga 1.

7 § Den som är verksamhetsutövare/tillståndshavare den 1 februari debiteras tillsynsavgift för hela året. Detta påverkas inte av eventuella verksamhetsöverlåtelser under året. Redan inbetald avgift återbetalas inte.

## **Timavgift**

8 § Timavgiften fastställs genom beslut av Kommunfullmäktige och vid indexuppräkning (PKV) genom beslut av Miljö- och konsumentnämnden. Det framgår av taxebilaga 1 när timavgift ska tillämpas.

9 § Timavgift tas ut i förhållande till faktiskt nedlagd handläggningstid. Med handläggningstid avses den sammanlagda tid som varje tjänsteman vid Miljö- och konsumentnämnden har använt för inläsning av ärendet, kontakter med parter, samråd med experter och myndigheter, inspektioner och kontroller i övrigt, beredning i övrigt i ärendet, föredragning och beslut etc. Sådan avgift tas ut för varje påbörjad halvtimme nedlagd handläggningstid.

För inspektioner och andra kontroller som utförs vardagar mellan klockan 19.00 och 07.00, lördagar, söndagar, julafton, nyårsafton, påskafton, trettondagsafton, midsommarafton och helgdagar, tas avgift ut med 1,5 gånger ordinarie timavgift.

10 § Om bristande efterlevnad eller oförutsedda händelser medför tillsyn som går utöver den tilldelade tillsynstiden, ska avgift för denna *extra tillsyn* utgå för nedlagd handläggningstid multiplicerad med timavgiften.

## **Höjning eller nedsättning av avgift**

11 § Har beslut om nytt tillstånd enligt alkohollagen fattats före den 1 oktober debiteras hel tillsynsavgift. Har beslut om nytt tillstånd fattats efter den 1 oktober debiteras halv tillsynsavgift. Samma gäller för anmälningsärenden och tillsynsavgift för servering eller detaljhandel med folköl samt detaljhandel med tobaksvaror, elektroniska cigaretter och/eller påfyllningsbehållare samt detaljhandel med vissa receptfria läkemedel.

12 § Om det finns särskilda skäl får Miljö- och konsumentnämnden i enskilda fall besluta att avgift enligt denna taxa ska höjas, sättas ned eller efterskänkas.

## **Avgiftens erläggande m.m.**

13 § Betalning av avgift enligt denna taxa ska ske till Borås Stad, Miljö- och konsumentnämnden. Betalning ska ske inom tid som anges på faktura.

## Taxebilaga 1

### Ansökningsavgifter m.m. enligt alkohollagen

Ansökningsavgift	Avgift per år, kr
Stadigvarande tillstånd för servering, catering eller provsmakning	13 500
Tillfälligt tillstånd för servering eller provsmakning till allmänheten	7 500
Tillfälligt tillstånd för servering till allmänheten i obetydlig omfattning	1 800
Tillfälligt tillstånd för servering i slutet sällskap	1 200
Anmälan av lokal för catering till slutet sällskap	700
Ändringar i serveringstillstånd	5 000
Tillfällig ändring av serveringstillstånd	1 200
Kunskapsprov per person och tillfälle	1 500
Förseningsavgift restaurangrapport	5 000
Extra avgift för restaurangrapport som kräver åtgärd/rättelse av förvaltningen	2 500
Ny ansökan efter avslag p.g.a. ej godkänt kunskapsprov. Avgift för kunskapsprov tillkommer.	1 500

### Tillsynsavgifter enligt alkohollagen

Fast tillsynsavgift	Avgift per år, kr
Tillsynsavgift år 1 för nytt stadigvarande tillstånd för servering/provsmakning, per tillstånd. Vid omsättning under 800 000 kr år 1 kommer tillsynsavgiften regleras till motsvarande 3% av alkoholomsättningen (år 1) vid faktureringsstillfället år 2.	15 000
Årlig tillsynsavgift från år 2 vid stadigvarande servering/provsmakning per tillstånd.	5 000
Särskild tilläggsavgift för extra uppföljande tillsynsbesök	<b>Timavgift</b>
<b>Rörlig tillsynsavgift vid stadigvarande servering till allmänheten per år</b>	
Rörliga avgift baseras på årlig omsättning av försäljning av alkoholdrycker inkl. moms upp till 800 000 kr/år	3 % av årsomsättning
därefter för omsättning mellan:	
800 001 - 2 000 000 kr/år	25 000 kr/år
2 000 001 - 5 000 000 kr/år	27 500 kr/år
5 000 001 - 10 000 000 kr/år	30 000 kr/år
10 000 001 - 15 000 000 kr/år	32 500 kr/år
15 000 001 kr/år –	35 000 kr/år

#### Om tillsynsavgiften

Tillsynsavgiften täcker handläggarnas arbetsuppgifter kring tillsynen:

- den tillsyn som inspektörer och handläggare gör ute hos verksamheten
- inre tillsyn
- service och information till företag
- rådgivning
- utbildningar (till exempel ansvarsfull alkoholservering)

Tillsynsavgiften bekostar även handläggarnas löner, lokaler och övriga kostnader knutna till verksamheten, exempelvis datorer och kontorsmaterial. Kostnaderna för politikernas arvode ingår inte i tillsynsavgiften.

### Tillfälliga tillstånd till allmänheten

Tillsynsavgiften är inräknad i ansökningsavgiften som angetts ovan.

### Halv tillsynsavgift

Har beslut om nytt tillstånd fattats före den 1 oktober debiteras hel tillsynsavgift. Har beslut om nytt tillstånd fattats efter den 1 oktober debiteras halv tillsynsavgift.

### Om verksamheten upphör

Den som är tillståndshavare den 1 februari debiteras tillsynsavgift för hela året. Detta påverkas inte av eventuella verksamhetsöverlåtelser under året. Redan inbetald avgift återbetalas inte.

## **Tillsyn av anmälningspliktig servering eller detaljhandel med folköl samt detaljhandel med tobaksvaror, elektroniska cigaretter och/eller påfyllningsbehållare samt vissa receptfria läkemedel**

<b>Anmälan</b>	
Vid ny anmälan tas avgift ut motsvarande en timmas tillsynstid	<b>Timavgift</b>
<b>Tillsyn av anmälningspliktig servering eller detaljhandel med öl samt detaljhandel med tobaksvaror och vissa receptfria läkemedel</b>	<b>Avgift per år, kr</b>
Folköl	2 100
Tobak	3 100
Elektroniska cigaretter och/eller påfyllningsbehållare	3 100
Vissa receptfria läkemedel	3 100
Kombination av 2 eller 3 av ovanstående	4 100
Alla ovanstående	5 100
<b>Uppföljande kontroller vid avvikelser</b>	
Avgift tas ut för nedlagd kontrolltid enligt 10 §	<b>Timavgift</b>

### Halv avgift

Halv tillsynsavgift tas ut det år anmälan inkommit efter den 1 oktober. Har anmälan inkommit före den 1 oktober tas hel tillsynsavgift ut. Inbetald avgift återbetalas inte om rörelsen upphör före kalenderårets slut.

---

Denna taxa träder i kraft den 1 januari 2019. I ärenden som rör ansökningar eller anmälningar tillämpas taxan på ärenden som kommer in från och med denna dag.

# Taxa för vård och omsorg om äldre och personer med funktionsnedsättning

Fastställd av Kommunfullmäktige 2018-12-20

Gäller fr.o.m. 2019-01-01

## 1 Taxans omfattning

Denna taxa gäller för den vård och omsorg och annan service inom kommunens verksamhet för äldre och personer med funktionsnedsättning som ges enligt socialtjänstlagen och hälso- och sjukvårdslagen. Taxan gäller oavsett om insatserna utförs av kommunen själv eller på uppdrag av kommunen.

## 2 Avgift

### 2.1 Grundprincip

För serviceinsatser i ordinärt boende betalas enligt timtaxa. För insatserna omvårdnad, Action, trygghetslarm, matdistribution, dagverksamhet och hemsjukvård betalas en månadsavgift.

Brukare i särskilt boende betalar en avgift för samtliga insatser.

Den högsta avgiften totalt är 2 089 kr/mån. Beloppet är kopplat till prisbasbeloppet och motsvarar en tolftedel av 0,5392 gånger prisbasbeloppet per månad i 2019 års nivå<sup>1</sup>.

Alla brukare garanteras ett förbehållsbelopp för skäligen levnadskostnader och bostadskostnad (punkt 5). Brukaren lämnar uppgifter för avgiftsunderlaget (punkt 4).

### 2.2 Avgift för hemtjänst, hemsjukvård och dagverksamhet

- För serviceinsatser är avgiften 210 kr/tim. Avgift betalas för faktiskt utförd tid. Serviceinsatser är främst städning, inköp och övriga ärenden, tvätt och klädvård.
- För omvårdnadsinsatser är avgiften 240 kr/mån oavsett antal tillfällen under månaden samt vilken tidsomfattning omvårdnaden har. I omvårdnad ingår t ex personlig hygien, hjälp med kläder, dusch, hjälp vid måltider, trygghetsbesök och sociala aktiviteter.
- För Action är avgiften 240 kr/mån.
- För trygghetslarm är avgiften 100 kr/mån.
- För matdistribution är avgiften 240 kr/mån. Avgiften avser endast distributionen. Avgift för maten betalas enligt särskild taxa.

---

<sup>1</sup> Enligt SFS (Svensk författningssamling) är prisbasbeloppet 46 500 kr för år 2019.

---



- För dagverksamhet är avgiften 240 kr/mån oavsett omfattning.
- För hemsjukvård är avgiften 240 kr/mån oavsett omfattning. All kommunal hälso- och sjukvård för barn och ungdomar till och med 19 år är avgiftsfri.
- Avgiften för särskilt boende är den högsta tillåtna enligt socialtjänstlagen; 2 089 kr/mån i 2019 års nivå.

Avgifterna enligt ovan läggs samman. Den totala avgiften kan aldrig bli större än den högsta tillåtna enligt socialtjänstlagen.

Avgift betalas per brukare, inte per hushåll. För matdistribution och Action betalas dock bara en avgift per hushåll.

Avgiften för trygghetslarm påverkas inte av antalet uttryckningar per månad.

Insatser av kommunens demensteam är avgiftsfria. När insatserna blir stadigvarande gäller ordinarie taxa för hemtjänst/hemsjukvård.

Om prisbasbeloppet ökar kan Kommunstyrelsen inför varje nytt kalenderår justera tim- och månadsavgiften med förändringen av prisbasbeloppet som grund. Avgifterna kan då avrundas till närmast högre tiotal kronor.

För korttidsplats är avgiften en trettiondel av avgiften för särskilt boende, 70 kr/dygn i 2019 års nivå (*avgift 2018, 68 kr/dygn*). Summan av korttidsavgiften och eventuella övriga avgifter kan inte överstiga den högsta tillåtna avgiften enligt socialtjänstlagen.

Om en insats är avgiftsfri enligt kommunens riktlinjer för närståendestöd gäller avgiftsfrihet trots denna taxa.

### **2.3 Avgift för bostadskostnad**

För bostad som inte omfattas av reglerna i hyreslagen, i praktiken tvåbäddsrums, är avgiften en tolfedel av 0,5539 gånger prisbasbeloppet per månad. För år 2019 är avgiften 2 150 kr/mån.

## **3 Vad ingår i avgiften**

I avgiften enligt punkt 2 ingår hemtjänstinsatser: vård, omsorg och service. Bostad och kost ingår inte (undantag punkt 2.3).

I särskilda boenden med heldygnsomsorg ingår hushållsel i avgiften.

## **4 Avgiftsunderlag**

Brukaren ska ges möjlighet att lämna uppgifter för beräkning av avgift när insatsen påbörjas. Kommunen skickar årligen ut inkomstförfrågan. Den årliga inkomstförfrågan ska besvaras inom 30 dagar från utskicket. Inkomster, pensioner och bostadstillägg/bostadsbidrag överförs per automatik och anges exakt, däremot skall privata pensioner uppges. Kapitalinkomster anges enligt Skattemyndighetens kontrolluppgifter som avser föregående år.

---

Förändrad inkomst ska snarast anmälas till kommunen. Om den allmänna pensionen ändras får kommunen en automatisk uppdatering om detta, och ett nytt avgiftsunderlag fastställs utifrån de nya uppgifterna.

För den som inte lämnar uppgifter enligt ovan beräknas avgiften utan hänsyn till förbehållsbelopp. Avgiften kan dock aldrig uppgå till mer än den högsta tillåtna avgiften enligt socialtjänstlagen.

## **5 Förbehållsbelopp**

### **5.1 Minimibelopp**

Brukaren ska behålla tillräckliga medel för sitt personliga behov och andra skäligen levnadskostnader (minimibelopp). Minimibeloppet är per månad en tolftedel av

- 1 1,3546 gånger prisbasbeloppet för ensamstående, d. v. s. 5 249 kr/mån år 2019, eller
- 2 1,1446 gånger prisbasbeloppet för var och en av sammanlevande makar och sambor, 4 435 kr/mån år 2019.

För brukare som är yngre än 65 år ökas beloppet med 10 procent.

Beloppet ska täcka skäligen kostnader för livsmedel, kläder, skor, fritid, hygien, dagstidning, telefon, TV-licens, hemförsäkring, öppen hälso- och sjukvård, tandvård, hushållsel, förbrukningsvaror, resor, möbler, husgeråd och läkemedel. Det förhöjda minimibeloppet för personer under 65 år tar hänsyn till att normalkostnader för denna åldersgrupp är högre än genomsnittskostnaden för dem som är äldre.

I minimibeloppet ingår kostnader för livsmedel. Om brukaren betalar för kost som bistånd enligt socialtjänstlagen ska förbehållsbeloppet öka med skillnaden mellan matavgiften och den beräknade livsmedelskostnaden enligt Taxa för mat inom omsorgen om äldre och personer med funktionsnedsättning 2018.

Förbehållsbeloppet kan höjas eller sänkas med hänsyn till individuella omständigheter.

Vård- och äldrenämnden samt Sociala omsorgsnämnden får besluta om att öka förbehållsbeloppet efter ansökan från brukaren. Kostnaden ska dock uppgå till minst 200 kr/mån under en minsta sammanhängande tid på sex månader.

### **5.2 Bostadskostnad**

Brukaren ska utöver minimibeloppet förbehållas belopp för bostadskostnad. Bostadskostnaden beräknas på samma sätt som vid beslut om Bostadstillägg för pensionärer (BTP). Detta innebär att hushållsel inte ingår i bostads- kostnaden, även om den betalas som en del av hyran.

För bostadskostnad enligt punkt 2.3 (tvåbäddsrum) görs inget förbehåll. Detta regleras av socialtjänstlagen.

## **6 Familjer med barn under 18 år**

För familjer med barn under 18 år ska förbehållsbeloppet ökas med skäligen kostnader för hemmavarande barn enligt Konsumentverkets beräkningar.

Det bistånd som avses här är vanligen

---

- fortlöpande komplettering av insatser i hemmet på grund av vårdarens sjukdom/funktionsnedsättning
- då hemmavarande vårdare behöver fortlöpande hjälp med insatser i hemmet på grund av barns sjukdom/funktionsnedsättning
- efter födsel av trillingar

## **7 Betalning av avgift**

Avgifterna debiteras månadsvis i efterhand, d. v. s. månaden efter den månad som avgiften avser.

Faktura sänds inte ut på belopp under 25 kr.

## **8 Bortavaro från särskilt boende**

Avgiften för särskilt boende är i princip en abonnemangavgift. Vid bortavaro under hel kalendermånad betalas ingen avgift. Vid sammanhängande bortavaro 15 dagar eller mer betalas halv månadsavgift.

## **9 Jämkning**

Vård- och äldrenämnden samt Sociala omsorgsnämnden kan efter begäran från brukaren eller företrädare för denne jämka avgiften när

- make/maka eller sambo flyttar till särskild boendeform medan den andra bor kvar i ordinärt boende. Den kvarboende ska inte drabbas av en oskäligt försämrad situation.
- make/maka eller sambo flyttar med till särskild boendeform utan att ha behov av insatser i den omfattning som normalt ligger till grund för ett sådant biståndsbeslut. Den medsökande skall debiteras avgift utifrån faktiskt beviljade insatser.

## **10 Betalning för hyra och kost**

I de fall kommunen upplåter bostaden (antingen som fastighetsägare eller som upplåtare i andra hand) fastställer Lokalförsörjningsnämnden hyran. Brukaren (eller dennes dödsbo) är inte skyldig att betala hyra under mer än 30 dagar efter dödsfall, om lägenheten har utrymts.

Avgifter för kost fastställs av Kommunstyrelsen.

## **11 Nedsättning av avgift**

Vård- och äldrenämnden samt Sociala omsorgsnämnden kan bevilja nedsättning av eller befrielse från avgift, om det finns särskilda omständigheter i det enskilda fallet.

## **12 Tillämpning**

Kommunstyrelsen får utfärda tillämpningsanvisningar till denna taxa. Vård- och äldrenämnden samt Sociala omsorgsnämnden fattar beslut om tolkning och tillämpning av taxan och Kommunstyrelsens tillämpningsanvisningar.

### **13 Övergångsregel**

För brukare i särskilt boende som per den 30 juni 2002 hade hemtjänstinsats högst en gång per vecka gäller en övergångsregel. Dessa brukare betalar inte avgift för särskilt boende. Istället betalar de avgift på samma sätt som brukare i ordinärt boende.

### **14 Överklagande**

Beslut om avgift och förbehållsbelopp får enligt socialtjänstlagen överklagas hos allmän förvaltningsdomstol. Vid beslut skall besvärshänvisning lämnas.

# Taxa för tillsyn enligt strålskyddslagen

Fastställd av Kommunfullmäktige 2018-12-20.

Gäller fr.o.m. 2019-01-01

Timavgiften för 2019 är 1156 kronor och regleras årligen enligt 8 § nedan.

## Inledande bestämmelser

1 § Denna taxa gäller avgifter för Miljö- och konsumentnämndens verksamhet enligt strålskyddslagen (SFS 2018:396) eller bestämmelser meddelade med stöd av denna lag.

## Avgiftsskyldig

2 § Avgiftsskyldig är den som

1. Bedriver verksamhet där kosmetiskt solarium upplåts till allmänheten och som omfattas av Strålsäkerhetsmyndighetens föreskrifter om anmälningsplikt.
2. Är fastighetsägare till en bostad eller lokal som allmänheten har tillträde till och som omfattas av skyldigheten att optimera strålskyddet i fråga om radon.

## Avgifter

3 § Avgift enligt denna taxa ska betalas för

1. Handläggning och andra åtgärder med anledning av anmälan av verksamhet.
2. Handläggning och andra åtgärder vid tillsyn i övrigt.

4 § Avgift enligt denna taxa tas inte ut för

1. Tillsyn som föräns av klagomål som visar sig obefogat.
2. Handläggning som föräns av att beslut av Miljö- och konsumentnämnden överklagas.

5 § Avgiftsuttag sker

1. I förhållande till den faktiskt nedlagda handläggningstiden i det enskilda ärendet (timavgift).
2. Enligt de andra grunder som anges i taxan.

6 § Utöver timavgiften i 5 § ska nämnden ersättas för de faktiska kostnaderna för provtagning och analys av prover till följd av tillsynen samt för sådana kontrollköp vid kosmetiskt solarium.

7 § Beslut om avgift eller om nedsättning av avgift i enskilda fall fattas av Miljö- och konsumentnämnden.

8 § Miljö- och konsumentnämnden får för varje kalenderår (avgiftsår) besluta att höja taxan med en procentsats som motsvarar förändringen av prisindex för kommunal verksamhet (PKV).

## Avgifter med anledning av anmälan

9 § Avgift för handläggning av anmälan av verksamhet ska betalas i form av timavgift genom att den faktiskt nedlagda handläggningstiden i ärendet multipliceras med timavgiften.

10 § Avgift för handläggning av anmälan ska betalas av den som bedriver eller avser att bedriva verksamheten eller vidta åtgärden.

11 § Utöver avgift med anledning av handläggning av anmälan kan avgift för tillsyn i övrigt komma att tas ut för den verksamhet eller åtgärd anmälan avser enligt vad som anges i denna taxa.

### **Timavgift**

12 § Timavgift i denna taxa är densamma som kommunens gällande timavgift för tillsyn enligt miljöbalken. Avgiftsuttag sker i förhållande till faktiskt nedlagd handläggningstid i varje ärende. Med handläggningstid avses den sammanlagda tid som varje tjänsteman vid Miljö- och konsumentnämnden har använt för inläsning av ärendet, kontakter med parter, samråd med experter och myndigheter, inspektioner, provtagning och kontroller i övrigt, restid, beredning i övrigt i ärendet, samt föredragning och beslut.

Avgift tas ut för varje påbörjad halv timme nedlagd handläggningstid. Om den sammanlagda handläggningstiden understiger en halv timme per år tas ingen timavgift ut. I handläggningstiden ska inte räknas in sådan restid som vid ett och samma resetillfälle (tur- och returresa) överstiger två timmar.

För inspektioner, mätningar och andra kontroller som utförs vardagar mellan klockan 18.00 och 07.00, lördagar, söndagar, julafton, nyårsafton, påskafton, trettondagsafton, midsommarafton och helgdagar, tas avgift ut med 1,5 gånger ordinarie timavgift.

### **Nedsättning av avgift**

13 § Om det finns särskilda skäl med hänsyn till verksamhetens art och omfattning, tillsynsbehovet, nedlagd handläggningstid och övriga omständigheter, får avgift enligt denna taxa i enskilda fall sättas ned eller efterskänkas.

### **Avgiftens erläggande**

14 § Betalning av avgift enligt denna taxa ska ske till Borås Stad genom dess Miljö- och konsumentnämnd. Betalning ska ske inom tid som anges i beslut om avgift eller på faktura.

### **Verkställighetsfrågor m.m.**

15 § Av 10 kap. 2 § strålskyddslagen (SFS 2018:396) följer att Miljö- och konsumentnämndens beslut överklagas hos allmän förvaltningsdomstol.

16 § Av 10 kap. 3 § strålskyddslagen (SFS 2018:396) följer att alla beslut som meddelas med stöd av strålskyddslagen gäller omedelbart om inget annat beslutas av Miljö- och konsumentnämnden.

---

Denna taxa träder i kraft 2019-01-01.



POSTADRESS 501 80 Borås BESÖKSADRESS Stadshuset, Kungsgatan 55  
TFN 033-35 70 00 E-POST [boras.stad@boras.se](mailto:boras.stad@boras.se) WEBBPLATS [boras.se](http://boras.se)