

Årsredovisning 2019

Gymnasie- och vuxenutbildningsnämnden

Innehållsförteckning

1 Inledning	3
2 Viktiga händelser under året	4
3 Strategiska målområden - indikatorer och uppdrag	4
3.1 Vi tar gemensamt ansvar för barn och unga.....	4
3.2 Medborgares initiativkraft gör landsbygden levande	6
3.3 Ekologisk hållbarhet lokalt och globalt.....	7
3.4 Ekonomi och egen organisation	7
4 Nämndens verksamhet 1	8
4.1 Resultat	8
4.2 Budgetavvikelse	10
4.3 Verksamhetsanalys	11
4.4 Verksamheten 2019	20
4.5 Jämställdhetsperspektivet	20
5 Verksamhetsmätt	21
5.1 Gymnasieskola.....	21
5.2 Gymnasiesärskola	21
5.3 Vuxenutbildning.....	22
6 Investeringar	23
6.1 Investeringar, årliga anslag	23

1 Inledning

Borås Stads vision 2025 och Borås Stads strategi för skolväsendet i Borås tillsammans med Gymnasie- och vuxenutbildningsnämndens utvecklingsplan Bildningsstaden Borås 2016-2021 anger inriktningen och utgångspunkten för arbetet med att förbättra verksamheten och nå högre måluppfyllelse. Planen omfattar de tre utvecklingsområdena *det goda lärandet*, *systematiskt kvalitetsarbete* och *värdegrund*. Skolorna har en motsvarande plan där de förhåller sig till förvaltningens plan samt beskriver egna utvecklings- och förbättringsområden. Förutom denna årsredovisning har en kvalitetsrapport upprättats under året. Kvalitetsrapporten är att betrakta som komplement till årsredovisningen. Där återfinns redovisning av resultat av fullmäktiges mål samt mål i läroplan, skolplan och nämndens utvecklingsplan.

Kunskapsresultaten och resultaten inom värdegrund, trivsel och trygghet har under flera år legat på en hög och stabil nivå både för ungdomsgymnasiet och vuxenutbildningen. Andel elever som tar examen gymnasieexamen och andelen elever med behörighet till högre studier ligger i nivå med de 25 % bästa resultaten i Sverige. Lärarbehörigheten är hög, 95 % av lärarna är behöriga. Enligt skolklimateundersökningen upplever 95% av eleverna sig trygga i skolan.

Resultatet av Medarbetarenkäten 2019 är fortsatt mycket positivt. 92,4% av medarbetarna besvarade enkäten. För frågeområdena för Hållbart medarbetarskap ger 85% eller mer positivt omdöme, 4-5 (femgradig skala), på områdena Motivation, Ledarskap och Styrning. Inom samtliga frågeområden ligger förvaltningen i nivå med eller något över det genomsnittliga resultatet i Borås Stad.

Björkängsgymnasiet, som var en skola för introduktionsprogrammet, avvecklades under våren. Under året har ett omfattande arbete genomförts för att integrera introduktionsprogrammets elever på de övriga skolorna. De analyser som har gjorts av förändringen visar att det har fungerat förhållandevis väl, samtidigt som det även funnits en del initiala utmaningar och behov av förändringar framöver. En översyn av organisationen pågår för att ge eleverna bästa möjliga förutsättningar från den dag de startar utbildningen.

Gymnasieskolan förväntas växa de närmaste åren som en följd av kraftigt växande ungdomskullar. Detta kommer att präglade nämndens arbete framöver och arbetet med att utöka verksamheten har påbörjats. En översyn som beskriver hur programmen i den framtida gymnasieskolan kan fördelas på skolorna och som beskriver olika alternativ för utbyggnad har genomförts. Ambitionen är att skapa plats för eleverna och samtidigt främja en blandad elevsammansättning på skolorna.

Under året har alla delar av verksamheten genomfört åtgärder för att anpassa nämndens verksamhet till budgetramen. Detta arbete kommer att fortgå även under 2020.

Andreas Cerny

Ordförande

Christer Samuelsson

Förvaltningschef

2 Viktiga händelser under året

Björkängsgymnasiet har avvecklats och introduktionsprogrammen är fördelade på de övriga skolorna i syfte att skapa likvärdiga förutsättningar för elever på introduktionsprogrammen att lyckas i skolan..

Samhällsprogrammet startade en inriktning på Viskastrandsgymnasiet och på Almåsgymnasiet öppnar antagning för Naturvetenskapliga programmet och Ekonomiprogrammet till hösten 2020.



Samtliga verksamheter har genomfört anpassningar för att nämndens budget ska vara i balans. Anpassningarna motsvarar en helårseffekt på 25 mnkr i nämndens ram.

Rapporten *Framtidens gymnasieskola* har tagits fram med bred delaktighet i verksamheten. Rapporten utgör ett första underlag för hur gymnasieskolan ska byggas ut för att ta emot ett växande elevunderlag samtidigt som integrationen mellan olika grupper av elever främjas.

Vuxenutbildningen har etablerat ett Lärcentra för Boråsregionen.

3 Strategiska målområden - indikatorer och uppdrag

3.1 Vi tar gemensamt ansvar för barn och unga

Kommunfullmäktiges indikatorer	Utfall 2017	Utfall 2018	Målvärde 2019	Utfall År 2019
 Andel elever som känner sig trygga i gymnasieskolan, %.	96,3	95,2	100	95
 Andel elever med högskoleförberedande respektive yrkesexamen.	93,2	93	93	91

Andel elever som känner sig trygga i gymnasieskolan, %.

Årligen genomförs en skolklimatundersökning där elever och lärare värderar skolans pedagogiska och sociala klimat genom att ta ställning till påståenden inom fyra områden: värdegrund, undervisningens innehåll och kvalitet, inflytande och delaktighet samt rektor. Inom området värdegrund finns påståendet "Jag känner mig trygg". Utfallet i elevenkäten är 95 % på de fyra gymnasieskolorna Almås, Bäckäng, Sven Erikson och Viskastrand. Trygghet ingår som en del i det goda pedagogiska och sociala klimatet. Utgångspunkten för fortsatt arbete är utvecklingsplanen Bildningsstaden Borås 2016-2021 och skolornas egna utvecklingsplaner. Varje skola och skolenhet analyserar sitt resultat och vidtar åtgärder i enlighet med angivna planer och gjorda analyser.

Andel elever med högskoleförberedande respektive yrkesexamen.

Utfallet efter läsåret 2018/19 var 91 %, vilket är något under det satta målvärdet. Målsättningen är att ytterligare höja andelen elever, från en redan hög nivå, som avslutar sin gymnasieutbildning med en examen. Arbetet med att förbättra måluppfyllelsen fortsätter med utgångspunkt i utvecklingsplanen Bildningsstaden Borås 2016-2021. På förvaltningsnivå är arbetet inriktat på att identifiera, beskriva och säkra de processer som på övergripande nivå är kopplade till utvecklingsområdena (Det goda lärandet/Systematisk kvalitetsarbete/Värdegrund) och som är av vikt för att öka elevernas

måluppfyllelse. Trenden över tid är att Borås Stads kommunala gymnasieskolor ligger i nivå med riksnittet gällande andel elever som går ut med en gymnasieexamen. Bakgrunden till de goda resultaten är skolorna/skolenheternas målmedvetna uppföljning och analys av elevernas resultat samt de skolspecifika insatser som satts in för att höja måluppfyllelsen. Exempel på genomförda aktiviteter är betygsanalyser på verksamhetsnivå i syfte att säkra en rättssäker bedömning samt kvalitetshöjande insatser kopplade både till de skol- och arbetsplatsförlagda delarna av utbildningen.

Verksamhetens indikatorer	Utfall 2017	Utfall 2018	Målvärde 2019	Utfall År 2019
◆ 1. Alla elever ska lämna gymnasieskolan med minst betyget E i samtliga kurser.	73,9	76,5	77	71,5
■ 2. Alla elever på introduktionsprogrammen går efter 1 års studier vidare till nationellt program, fortsatta studier, arbete eller annan sysselsättning.	91	82	87	
● 3. Alla elever ska slutföra gymnasiesärskolans nationella program med betyg i samtliga ämnen.	100	100	100	100
◆ 4. Alla elever ska fullfölja sin studieplan utifrån personligt uppsatta mål.	65	63	65	63

1. Alla elever ska lämna gymnasieskolan med minst betyget E i samtliga kurser.

Nämndens mål är att samtliga elever ska ha minst godkänt betyg E i samtliga kurser efter avslutad utbildning. Utfallet efter läsåret 2018/19 var 71,5 %, vilket är under det satta målvärdet. Trenden över tid är att andelen elever med minst betyget E i samtliga kurser varierar från år till år. Den genomsnittliga betygspoängen som för avgångseleverna 2018/19 var 14,4 ligger fortsatt på en stabil nivå. Skolorna och skolenheterna arbetar fortsatt med att kontinuerligt följa upp och analysera sina resultat för att kunna sätta in skolspecifika åtgärder, bedöma utvecklingsbehoven för fortsatt utveckling av utbildningens omfattning och innehåll. Ett övergripande arbete, i form av kvalitetsdialog, har inletts för att ta fram en förbättrad modell för uppföljning och analys av resultaten, både kunskaps- och värdegrundsrelaterade. Det yttersta syftet med arbetet är att höja den genomsnittliga betygspoängen och andel elever med minst E i samtliga kurser.

2. Alla elever på introduktionsprogrammen går efter 1 års studier vidare till nationellt program, fortsatta studier, arbete eller annan sysselsättning.

För läsåret 2018/19 saknas statistik för uppföljning av indikatorn.

3. Alla elever ska slutföra gymnasiesärskolans nationella program med betyg i samtliga ämnen.




Nämndens mål är att alla elever ska slutföra gymnasiesärskolans nationella program (avser program förlagda till Almåsgymnasiet, Bergslenagymnasiet och Viskastrandsgymnasiet) med betyg i samtliga ämnen. Utfallet efter läsåret 2017/18 var 100%, vilket också var det satta målvärdet. Trenden över tid är att gymnasiesärskolans resultat ligger på en mycket hög och stabil nivå. Bakgrunden till de goda resultaten är den individuella planering som görs för varje elev samt de uppföljningar som görs av måluppfyllelsen i syfte att öka personalens kompetens att möta elevernas behov. Berörda skolenheter kommer fortsatt att arbeta vidare med att öka träffsäkerheten i de resultatanalyser som genomförs i

syfte att säkra den goda kvalitet som finns i verksamheten. Det handlar exempelvis om att analysera resultatvariationer samt analysera samband mellan insatser och effekter på resultaten.

4. Alla elever ska fullfölja sin studieplan utifrån personligt uppsatta mål.

Nämndens mål är att alla elever ska fullfölja sin studieplan utifrån personligt uppsatta mål. Utfallet efter läsåret 2017/18 var 63%, vilket var något lägre än det satta målvärdet. Det är viktigt att framhålla att bland de 37% som *inte* bedömts fullfölja planen finns olika typer av anledningar till att de avslutat sina studier. En av orsakerna kan vara att eleven fått ett arbete och därför valt att avsluta sina studier i förtid. Trenden över tid är att resultatet varierar från år till år beroende på t.ex. läget på arbetsmarknaden. Berörda skolenheter kommer fortsatt att arbeta vidare med att förbättra elevernas förutsättningar till flexibiliteten i studierna dvs. möjligheten att kombinera flera studieformer. exempel på detta är insatser som genomförs för att ge elever förbättrade möjligheter att kombinera kurser i SFI och Svenska som andraspråk med andra kurser.

3.1.1 Kommunfullmäktige

Uppdrag	Status År 2019	Kommentar
Samverkan mellan näringsliv, högskola och gymnasieskola ska utvecklas under 2019.	 Genomfört	Gymnasie- och vuxenutbildningsförvaltningen har inom ramen för ett av de, för förvaltningen gemensamma, utvecklingsområdena "Framtidens lärande" särskilt lyft fram samverkan med näringsliv och högskola som ett område att arbeta vidare med. Under läsåret 19/20 kommer en arbetsgrupp att arbeta vidare med att ta fram förslag på hur kommunikationen med näringsliv och högskola kan stärkas. Särskilt fokus kommer att ligga på att förstärka: <ul style="list-style-type: none"> • Bilden av skolan – stärka förtroendet för skolan. • Bilden av eleven – värdet av att möta och förstå framtidens arbetskraft/studenter. Uppdraget redovisades till nämnd 2019-10-01.
Elevresor för gymnasieelever som har begränsad tillgång till kollektivtrafik ska utredas.	 Genomfört	Elever med långt avstånd till busshållsplats har möjlighet att söka resebidrag som handläggs av förvaltningen. Uppdraget redovisades till nämnd 2019-10-01.
Behovet av en resursfördelningsmodell för gymnasieskolan ska utredas.	 Genomfört	Inför budget 2020 ska resursfördelningsmodellen justeras för att skapa en tydligare koppling till eleverna och måluppfyllelse. Uppdraget redovisades till nämnd 2019-10-01.

3.2 Medborgares initiativkraft gör landsbygden levande

Kommunfullmäktiges indikatorer	Utfall 2017	Utfall 2018	Målvärde 2019	Utfall År 2019
 Andel närproducerade livsmedel, %.		42,9	20	19,4

Andel närproducerade livsmedel, %.

Utfall ÅR 2019 avser perioden 2019-05-01 - 2019-12-31. Innan dess har det saknas tillförlitligt system för att få ut underlag för inköp av närproducerade livsmedel. Utfall 2018 är en felaktig uppgift. Med tanke på att större livsmedelsleverantörer ligger inom gränsen för definitionen av närproducerat är det svårt att bedöma om livsmedlen är producerade i närområdet eller omlastade/förädlade inom området.

3.3 Ekologisk hållbarhet lokalt och globalt

Kommunfullmäktiges indikatorer	Utfall 2017	Utfall 2018	Målvärde 2019	Utfall År 2019
◆ Andel ekologiska livsmedel, %.	35,7	48,3	50	44,4

Andel ekologiska livsmedel, %.

Målvärdet för 2019 har inte uppnåtts på grund av att Borås Stads upphandlingsavtal och konstruktionen med finansiering av distributionscentralen har lett till högre priser för verksamheten. Utfallet för livsmedel totalt perioden maj-dec 2019 hamnade på 7,3 mnkr. En prisökning på 9% motsvarar 660 tkr, för perioden (helår 11,3 mnkr, motsvarar 1 mnkr). Situationen med prisökningen har medfört att skolrestaurangerna är mer restriktiva vid inköp av livsmedel, vilket återspeglas i en lägre andel ekologiska livsmedel.

Andra konsekvenser av det nya upplägget med distributionscentral är arbetsmiljön i köken med all varuleverans samtidigt, platsbrist i kylar/förråd och problem med reklamationer av varor som inte håller måttet. Den totala miljömässiga vinsten med samordnad varuleverans minskar sannolikt något på grund av att ekologisk frukt och grönsaker har lägre hållbarhet och svinnet ökar på grund av längre lagerhållning.

3.4 Ekonomi och egen organisation

Kommunfullmäktiges indikatorer	Utfall 2017	Utfall 2018	Målvärde 2019	Utfall År 2019
◆ Andel sjukfrånvaro av ordinarie arbetstid, %.	3,8	4,7	4	4,5
● Arbetad tid för timavlönade omräknat till årsarbeten.	19,4	16	20	10,3
● Andel anställda som nyttjar Borås Stads friskvårdsbidrag, %			40	48

Andel sjukfrånvaro av ordinarie arbetstid, %.

Målvärdet för året är ej uppnått.

Sjukfrånvaron i förvaltningen har dock minskat något i förhållande till föregående år.

Under våren var det främst höga sjukskrivningstal i en av verksamheterna där stora organisatoriska förändringar genomfördes. Från juni har det minskat.

Under hösten 2019 är det främst de långa sjukfallen som har minskat i antal i förhållande till våren. Cirka 50% av den totala sjukfrånvaron i förvaltningen är långa sjukfall.

Trenden i Borås Stad är att sjukskrivningstalen har stabiliserats och 2019 var siffran för staden 7,3% vilket är en minskning i förhållande till 2018. Förvaltningen har fortsatt låga sjukskrivningstal i förhållande till Borås Stad som helhet.

Under 2019 har förvaltningen påbörjat ett arbete tillsammans med Organisationshälsa i syfte att inrikta sig på att arbeta med att tidigt sätta in insatser och följa upp korttidsfrånvaro. Nämndens mål är att fortsatt hålla sjukfrånvaron låg, upp till 4%. Det finns väl utarbetade rutiner för systematiskt arbetsmiljöarbete. I de fall det behövs genomförs arbetslivsinriktad rehabilitering för att underlätta återgång till arbete efter sjukskrivning, majoriteten av förvaltningens långa sjukfall återgår i ordinarie arbete. Nämnden stödjer också anställdas hälsa genom att möjliggöra hälsofrämjande åtgärder enligt Borås Stads riktlinjer.

Arbetad tid för timavlönade omräknat till årsarbeten.

Målet för året är uppnått.

Under 2019 har det funnits ett konstant behov av timavlönad personal och den nivå som är förvaltningens mål är uppnådd. Omfattningen är dock mycket lägre än 2018 vilket har ett samband med att förvaltningen arbetat med ekonomiska anpassningar och i så stor utsträckning om möjligt ersatt timvikariat med befintliga medarbetare. För att klara snabba omställningar i verksamheten finns periodvis behov av att förstärka antalet medarbetare genom timavlönad personal. Det kan vara i avvaktan på en rekryteringsprocess, stöd till elev eller för att täcka tillfällig frånvaro eller sjukfrånvaro av medarbetare. Nämndens långsiktiga mål är ett restriktivt användande av timavlönade medarbetare.

Andel anställda som nyttjar Borås Stads friskvårdsbidrag, %

Målvärdet uppnått för 2019. Indikatorn var ny för 2019. Nämnden uppmuntrar anställda att ta del av Borås Stads friskvårdsförmåner. Information om förmånerna sker årligen på APT enligt rutin för det systematiska arbetsmiljöarbetet. Förmånerna presenteras också vid introduktion av nyanställda medarbetare och i rekryteringssammanhang.

Under 2019 nyttjade 426 medarbetare (tillsvidareanställda och visstidsanställda) friskvårdsbidraget vilket motsvarar 48 %. I samband med medarbetarenkäten som genomfördes under oktober 2019 svarade 86,2% att de kände till vilka personalförmåner Borås Stad har, där friskvårdsbidraget är en av dessa. Motsvarande siffra i 2017 års enkät var 83,8%.

4 Nämndens verksamhet 1

4.1 Resultat

Ekonomiskt sammandrag

Tkr	Bokslut 2017	Bokslut 2018	Budget 2019	Bokslut 2019	Avvikelse
Statsbidrag	143 076	129 691	73 084	135 039	61 955
Avgifter och övriga intäkter	150 352	157 165	192 966	151 993	-40 973
Summa intäkter	293 428	286 856	266 050	287 032	20 982
Personal	-472 440	-510 671	-510 609	-511 851	-1 242
Lokaler	-64 478	-71 307	-74 865	-73 668	1 197
Material och tjänster	-229 235	-234 982	-199 968	-242 490	-42 522
Kapitalkostnader	-298	-667	-769	-1 908	-1 139
Summa kostnader	-766 451	-817 627	-786 211	-829 917	-43 706

Tkr	Bokslut 2017	Bokslut 2018	Budget 2019	Bokslut 2019	Avvikelse
Buffert (endast i budget)	0	0	-6 759	0	6 759
Nettokostnad	-473 023	-530 771	-526 920	-542 885	-15 965
Kommunbidrag	495 880	509 350	526 920	526 920	0
Resultat efter kommunbidrag	22 857	-21 421	0	-15 965	-15 965
Godkänt ianspråktaget ackumulerat resultat	0	0	0	10 000	10 000
Godkända "öronmärkta" projekt					
Resultat jfr med tillgängliga medel	22 857	-21 421	0	-5 965	-5 965
Akkumulerat resultat	39 884	18 463	19 434	9 434	-10 000

Resultatanalys

För Gymnasie- och vuxenutbildningsnämnden fastställdes ett kommunbidrag på 526,9 mnkr

Den ingående budgetramen från 2018 var 504,4 mnkr. Efter sedvanliga ramförändringar som lön- och kostnadskompensation, volymökning för gruppen 16-18 åringar och effektiviseringskrav hamnade 2019 års ram på 521,4 mnkr. Efter ytterligare specifika ramförändringar som avslutat Skollyft (-5,0 mnkr), finansiering av skolbusskort (+4,1 mnkr) och KAL-medel (+5,0 mnkr) landade ramen i Budget 2019:2 på 526,9 mnkr.

När det gäller investeringar beviljades ett utrymme på 5 mnkr för inventarier till Sven Eriksonsgymnasiet, Viskastrandsgymnasiet och Kyllaredsgymnasiet. Nämnden har även ett investeringsutrymme hos Lokalförvaltningsnämnden på 4,0 mnkr, ämnat för lokalanpassningar.

Lokalförvaltningen har under året avslutat ombyggnation på Viskastrandsgymnasiet och Sven Eriksonsgymnasiet på totalt 19,0 mnkr (total budget på 65,3 mnkr).

Bufferhantering

Gymnasie- och vuxenutbildningsnämnden beslutade i mars att använda bufferten på 6,7 mnkr för att hantera prognostiserat underskott på köpta - sålda platser inom gymnasieskolan.

Nettokostnaden för förvaltningen uppgick till 542,9 mnkr, vilket gav ett negativt resultat på -16 mnkr mot ram

- 21,0 mnkr högre intäkter än vad som budgeterats beror på bidrag från Skolverket som beviljats under året.
- 43,7 mnkr högre kostnad för tjänster än budgeterat beror på 22 mnkr för fler köpta platser inom Vuxenutbildningen (statsbidragsfinansierade), 12 mnkr högre kostnad än budgeterat för köpta platser inom gymnasiet, 4 mnkr högre kostnad för elevresor samt en kraftig felbudgetering av läringsersättning inom gymnasieskolan.

Gymnasie- och vuxenutbildningsnämnden fick efter beslut i Kommunstyrelsen i juni tillstånd att använda 10,0 mnkr av tidigare ackumulerat resultat för att finansiera omställningen på gymnasieskolan (introduktionsprogrammets språkintrödnation).

När det gäller avvikelsen på gymnasiets köpta – sålda platser lämnas ytterligare redogörelse i avsnittet 4.3.3.

Treårstrenden

Sett över den senaste treårsperioden har Gymnasie- och vuxenutbildningsnämndens resultat förändrats

kraftigt. Under perioden har nämnden tillförts stora engångstilldelningar, dels av Kommunstyrelsen och dels av kraftigt ökade statsbidrag och ersättningar från Migrationsverket, med anledning av det stora flyktingmottagandet. Detta resulterade i ett stort överskott i bokslut 2017. Verksamheten har under perioden använt denna tillfälliga finansiering för att öka organisationerna, vilket varit motiverat på grund av elevtillströmningen. Omställningen för att anpassa organisationen till ett vikande elevunderlag inte skett i takt med att den tillfälliga finansieringen försvunnit. Detta orsakade ett kraftigt underskott i bokslutet för både 2018 och 2019.

Sedan 2012 har nettot för köpta - sålda platser inneburit ett tillskott till verksamheten, men budgeteringen här har legat för högt. Denna överbudgetering på intäkterna har tillförts gymnasieskolan på så sätt att den fått mer medel i resurstilldelningen. Detta har fått till följd att gymnasieskolan behöver anpassa sin verksamhet ytterligare för en budget i balans.

En sammanställning av personalkostnadsökningen visar att skolorna ökat personalen de senaste åren. Tabellen visar den totala personalkostnadsökningen (dock ej justerat för löneökningar och förändringar i PO-pålägget).

Gymnasieskolornas totala personalkostnadsutveckling per elev					
	2015	2016	2017	2018	2019
Sven Eriksson	3,6%	12,1%	9,2%	7,4%	-2,0%
Bäckäng	4,9%	6,0%	4,8%	5,6%	1,6%
Viskastrand	1,3%	3,6%	0,7%	4,3%	1,0%
Almås	2,9%	3,3%	8,5%	6,7%	1,1%

Under perioden 2015 till 2018 har gymnasieskolan ökat kraftigt i personalorganisation. Åtgärdsplanerna för budget i balans som infördes i samband med budget 2019 har inneburit ett trendbrott och skolornas organisation kommer nå full effekt på anpassningar under 2020.

Gymnasie- och vuxenutbildningsnämnden har under 2019 beslutat om och genomfört åtgärdsplaner för att nå en budget i balans, vilket kommer få full effekt under år 2020.

4.2 Budgetavvikelse

Verksamheternas nettokostnader

Tkr	Bokslut 2017	Bokslut 2018	Budget 2019	Bokslut 2019	Avvikelse
Central administration					
Intäkter	1 058	1 455	966	1 182	216
Kostnader	-14 054	-15 504	-19 609	-16 901	2 708
Resultat	-12 996	-14 049	-18 643	-15 719	2 924
Politisk verksamhet					
Intäkter	1	0	0	0	0
Kostnader	-884	-843	-1 209	-1 007	202
Resultat	-883	-843	-1 209	-1 007	202
Gymnasieskola					
Intäkter	219 316	215 475	184 880	194 859	9 979
Kostnader	-564 627	-614 409	-567 218	-607 530	-40 312

Tkr	Bokslut 2017	Bokslut 2018	Budget 2019	Bokslut 2019	Avvikelse
Resultat	-345 311	-398 934	-382 338	-412 671	-30 333
Vuxenutbildning					
Intäkter	81 555	90 991	91 701	109 777	18 076
Kostnader	-158 989	-169 962	-170 789	-185 854	-15 065
Resultat	-77 434	-78 971	-79 088	-76 077	3 011
Gymnasiesärskola					
Intäkter	11 514	12 105	9 987	10 756	769
Kostnader	-46 544	-47 613	-46 641	-46 390	251
Resultat	-35 030	-35 508	-36 654	-35 634	1 020
Naturskola					
Intäkter	0	0	0	0	0
Kostnader	-402	-403	-474	-402	72
Resultat	-402	-403	-474	-402	72
Insatser enligt LSS					
Intäkter	2 701	2 433	1 814	3 444	1 630
Kostnader	-3 669	-4 498	-3 569	-4 818	-1 249
Resultat	-968	-2 065	-1 755	-1 374	381
Buffert					
Intäkter			0		0
Kostnader			-6 759		6 759
Resultat			-6 759		6 759
Totalt					
Intäkter	316 145	322 459	289 348	320 018	30 670
Kostnader	-789 169	-853 232	-816 268	-862 902	-46 634
Resultat	-473 024	-530 773	-526 920	-542 884	-15 964

4.3 Verksamhetsanalys

4.3.1 Central administration

Ekonomiskt resultat

Överskottet på 2,9 mnkr beror på icke tillsatta tjänster och lägre kostnadsutfall på material och tjänster jämfört med budget. Baserat på detta har nämnden i Budget 2020 omfördelat medel från central administration till gymnasieskolan.

Analys av verksamheten

Förvaltningens förbättringsarbete tar sin utgångspunkt i de nationella styrdokumenten och Gymnasie- och vuxenutbildningsnämndens utvecklingsplan *Bildningsstaden Borås 2016-21*. Planen omfattar de tre utvecklingsområdena det goda lärandet, systematiskt kvalitetsarbete och värdegrund. Skolorna har en motsvarande plan för sin nivå där de förhåller sig till förvaltningens plan samt beskriver egna utvecklings- och förbättringsområden.

Gymnasie- och vuxenutbildningsförvaltningens resultat både vad gäller kunskaper och värdegrund har, under flera år, legat på en stabil nivå i paritet med de 25 % bästa skolkommunerna i Sverige. Förvaltningen har, inom ramen för det systematiska kvalitetsarbetet, identifierat att det finns variationer mellan våra skolor men också inom skolor vad gäller andel elever med en yrkes- och högskoleförberedande examen, genomsnittlig betygspoäng samt andel elever med minst E i samtliga kurser.

Inom ramen för det systematiska kvalitetsarbetet och med koppling till den förvaltningsövergripande utvecklingsplanen *Bildningsstaden Borås* har förvaltningen identifierat fyra övergripande utvecklingsområden. Dessa är föremål för fortsatta åtgärder och insatser under 2019/20:

- Främja integration.
- Ökad måluppfyllelse.
- Framtidens lärande.
- Kompetensförsörjning.

Förvaltningen har identifierat att det finns variationer mellan våra skolor men också inom skolor vad gäller andel elever med en yrkes- och högskoleförberedande examen, genomsnittlig betygspoäng samt andel elever med minst E i samtliga kurser. Det finns några kurser som utmärker sig gällande andel elever med F-betyg.

Under 2020 ska förvaltningen arbeta vidare med:

- de modeller och verktyg som stödjer analysarbetet exempelvis ytterligare utveckla modellen för kvalitetsdialoger utifrån verksamhets-, medarbetar-, ekonomi- och elevperspektiv i syfte att öka kvalitén i samtliga verksamheter.
- säkerställa den digitala kompetensen hos lärare för att möta framtidens lärande. Det sker t.ex. genom att en förvaltningsövergripande digitaliseringsplan tas fram under 2020.
- Revidera, utarbeta och implementera ett nytt program som ersättning för *Bildningsstaden 2016-2021*
- Framtidens gymnasieskola

4.3.2 Politisk verksamhet

Gymnasie- och vuxenutbildningsnämndens övergripande målsättning är att "*Borås Stad ska bli en skol- och bildningsstad med goda resultat*".

Utvecklingsplanen *Bildningsstaden Borås 2016-2021* och de tre utvecklingsområdena i planen med preciserade strategier har varit utgångspunkten för arbetet under 2019. Sammantaget kan konstateras att måluppfyllelsen är god där flertalet resultat ligger i paritet med rikssnittet. På gymnasieskolan nationella program finns fortsatt förbättringsutrymme gällande elevernas genomsnittliga betygspoäng som ligger något under riket samt nämndens mål att alla elever ska ha minst E i alla kurser. När det gäller målen avseende examen från högskoleförberedande program och yrkesprogram samt andel elever med grundläggande behörighet till universitet och högskola nås sammantaget ett mycket gott resultat, som är i nivå med rikets snitt. Skollagens syfte med utbildningarna i gymnasieskolan, att eleverna når yrkesexamen eller högskoleförberedande examen, uppnås således i hög utsträckning.

Målsättningen är att elever som studerar på något av introduktionsprogrammen går vidare till studier, arbete eller annan sysselsättning efter 1 år. Ett stort antal elever på Introduktionsprogrammets inriktning Elever på Introduktionsprogrammet har ofta en problematisk skolbakgrund med sig från grundskoletiden vilket ställer höga krav på flexibilitet i verksamheten.

Personalomsättning bland såväl lärarpersonal, elevhälsopersonal och skolledare är förhållandevis låg i förvaltningen vilket skapar en stabilitet i organisationen och möjlighet att på både kort och lång sikt arbeta med strategier för ökad kvalitet i verksamheten. Även behörighetsgraden bland lärare är hög. I medarbetarenkäten 2019 svarar 95,7 % 4 eller 5 (på en femgradig skala) att arbetet engagerar och 91,6%

svarar 4 eller 5 på påståendet att brukaren alltid är i centrum, engagemang och fokus på brukarna skapar förutsättningar för arbete som leder till goda resultat i verksamheten.

Under 2020 ska nämnden arbeta vidare med:

- att under läsåret 2020/21 arbeta vidare med att utveckla flexibiliteten på Introduktions-programmet genom att skapa flera alternativa studievägar i anslutning till och som komplement till de nationella programmen. Detta i syfte att öka genomströmningshastigheten och göra eleverna antagnings- och/eller anställningsbara.
- arbetet med Framtidens gymnasieskola fortsätter i den politiska beredningsgruppen.
- säkerställa att arbetet med prioriterade utvecklingsområdena fortsätter enligt plan.
- säkerställa att åtgärdsplaner för att nå en budget i balans får full effekt under året.

4.3.3 Gymnasieskola

Ekonomiskt resultat

Gymnasieskolan gör ett underskott på 30 mnkr. Detta beror på flera faktorer:

- Utfallet av köpta platser är högre än budgeterat och utfallet av intäkten är lägre än budgeterat. En analys av köpta platser andra kommuner visar en ökning av 23 elever som registrerats sent på hösten. Köpta platser fristående huvudmän visar en ökning av 14 nya elever som registrerats sent på hösten. Sålida platser andra kommuner visar en minskning av 40 elever, varav många avbrott gjorts sent på hösten. Utöver detta har förvaltningen fått ett antal placeringsbeslut på specialskolor och tilläggsbelopp som påverkar utfallet på köpta-sålida platser. Sammantaget pekar prognosen för helåret på en avvikelse för köpta - sålida platser på minus 17 mnkr.
- Utfallet av skolskjutskostnaderna är 4 mnkr högre än budgeterat.
- Omställningen på gymnasieskolan fick inte full effekt under året vilket gav en negativ avvikelse på minus 8 mnkr.
- Statsbidraget för behörighetsgivande utbildning för yrkeslärare kommer bli 1 mnkr lägre än budgeterat på grund av att Skolverket gjort en omfördelning av medlen sent på året.
- Utfallet för ärendet med retroaktiv ersättning till friskola gav en negativ avvikelse på 1,5 mnkr.

Avvikelseanalys köpta – sålida plaster

När det gäller avvikelsen på gymnasiet köpta – sålida platser har den prognosticerats sent på höstterminen. Flera samverkande faktorer bidrog till detta, bland annat att elevförändringar hos externa skolor (fristående och andra kommuner) skett en bra bit in på höstterminen och att avbrott på de egna skolorna registrerats sent. Den viktigaste lärdomen av detta är fortsatt arbete med att öka kvalitén i elevregistret och att processen med att följa elevtalen behöver utvecklas så långt det är möjligt och så tidigt på terminerna som möjligt. Viktiga delar i handlingsplanen för att förbättra detta prognosarbete är att förändringar i elevtal hos andra kommuner som inte ingår i Boråsregionens samverkan behöver säkras genom tidiga kontakter hos respektive kommun. De fristående skolorna behöver förbättra kvalitén i elevregistreringen.

I trenden över elevflödet syns det att fler elever väljer att läsa i hemkommunen, vilket påverkar den interkommunala intäkten. Det är även tydligt att de fristående skolorna ökar, vilket påverkar kostnaderna betydligt.

För att inte hamna i samma situation i framtiden har nämnden i Budget 2020 omfördelat medel till köpta-sålida platser och till skolskjuts, samt upprättat åtgärdsplaner för en budget i balans för gymnasieskolan.

Verksamhetsanalys

Gymnasieskolans målsättning för 2019 var att arbeta enligt utvecklingsplanen för 2016-2021,

Bildningsstaden Borås, och skolornas egen plan för samma tidsperiod. Utgångspunkten för detta arbete är de övergripande verksamhets- och kvalitetsmål som Kommunfullmäktige har fastställt för gymnasieskolan, Gymnasie- och vuxenutbildningsnämndens mål samt skolornas egna mål och strategier.

Gymnasie- och vuxenutbildningsnämndens mål för gymnasieskolan är att:

- *alla elever ska lämna gymnasieskolan med minst betyget E i samtliga kurser*, vilket vi lyckats med till 71,5% (målvärde 77%). Trenden över tid är att andelen elever med minst betyget E i samtliga kurser varierar från år till år. Ett övergripande arbete, i form av kvalitetsdialog, har inletts för att ta fram en förbättrad modell för uppföljning och analys av resultaten, både kunskaps- och värdegrundsrelaterade.
- *alla elever ska lämna gymnasieskolan med högskoleförberedande respektive yrkesexamen*, vilket vi lyckats med till 91% (målvärde 93%)
- *alla elever på introduktionsprogrammen går efter 1 års studier vidare till nationellt program, fortsatta studier, arbete eller annan sysselsättning*. Målvärdet för året är 87%, uppgift för utfallet saknas.
- *alla elever ska känna sig trygga i gymnasieskolan*, vilket vi lyckats med till 95% (målvärde 100%)

Kommentarer per skola

Almåsgymnasiet

I samband med omorganiseringen av introduktionsprogrammen som genomfördes i samband med läsårsstarten i augusti har skolan tagit emot en stor del av eleverna från Björkängsgymnasiet, när det lades ner. Detta har medfört flera utmaningar som hanterats under året. Söktrycket på flera av yrkesprogrammen har varit lågt, vilket kommer påverka skolans resurstilldelning. Under året har Gymnasie- och vuxenutbildningsnämnden tagit beslut om att starta upp Naturvetenskapsprogrammet och Ekonomiprogrammet på skolan.

Skolan har erbjudit följande nationella program: Barn- och fritidsprogrammet, Handels- och administrationsprogrammet, Hantverksprogrammet (inriktning Florist, Frisör, Hår- och makeupstylist), Hotell- och turismprogrammet, Restaurang- och livsmedelsprogrammet, Vård- och omsorgsprogrammet. Skolan har under året även erbjudit lärlingsutbildning och alla introduktionsprogrammen.

Björkängsgymnasiet

Skolan började budgetåret med åtgärdsplan för anpassningar till budget i balans på 16 mnkr. Denna omställning gav en effekt på 8 mnkr under året. Skolan har erbjudit alla introduktionsprogrammen, men under året beslutades att omorganisera hela programmet och fördela verksamheten på de fyra andra gymnasieskolorna. Denna organisationsförändring trädde i kraft i samband med läsårsstarten i augusti.

Bäckängsgymnasiet

Under året har skolan genomfört anpassningar på 3,5 mnkr för att nå en budget i balans. Under året har skolan utökat introduktionsprogrammen.

Skolan har erbjudit följande nationella program: Estetiska programmet (inriktning Bild och Formgivning, Dans, Musik, Teater och Design), Humanistiska programmet, Naturvetenskapsprogrammet och Samhällsvetenskapsprogrammet. Skolan har även erbjudit alla introduktionsprogrammen, utom yrkesintroduktion.

Sven Eriksongymnasiet

Under året har skolan genomfört anpassningar på 5 mnkr för att nå en budget i balans. Under året har skolan samtidigt utökat introduktionsprogrammen och ekonomiprogrammet har utökats med ytterligare en klass.

Skolan har erbjudit följande nationella program: Barn- och fritidsprogrammet (inriktning Fritid och hälsa/Nationell idrottsutbildning, NIU), Ekonomiprogrammet, Teknikprogrammet, Logistik och e-handel (spetsutbildning inom Teknikprogrammet), Entreprenörsprogrammet (nationell spetsutbildning), Fjärde tekniska året, International Baccalaureate. Skolan har även inom

introduktionsprogrammet erbjuder programinriktat individuellt val och språkintröduktion.

Viskastrandsgymnasiet

I samband med omorganiseringen av introduktionsprogrammen som genomfördes i samband med läsårsstarten i augusti har skolan tagit emot en stor del av eleverna från Björkängsgymnasiet, när det lades ner. Denna förändring påverkade hela skolan och fick till följd att anpassningar för en budget i balans inte nådde önskad effekt.

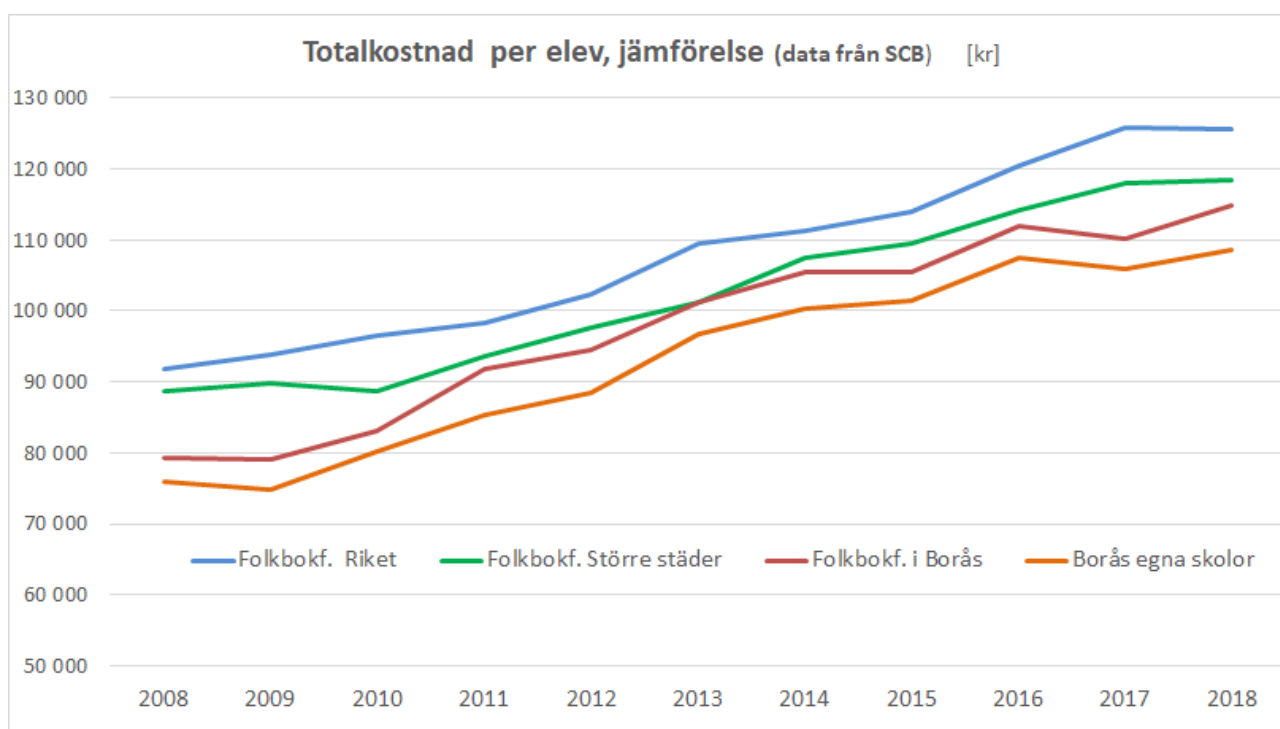
Gymnasie- och vuxenutbildningsnämnden tog beslut under året att stänga Estetiska programmet, inriktning Estetik och media. De sista eleverna slutade i samband med terminsavslutningen i juni 2019.

Skolan har erbjudit följande nationella program: Bygg- och anläggningsprogrammet, El- och energiprogrammet, Estetiska programmet (inriktning Estetik och media), Fordons- och transportprogrammet, Hantverksprogrammet (inriktning Textil design), Industritekniska programmet (inriktning Produkt- och maskinteknik, Svetsteknik), VVS- och fastighetsprogrammet. Skolan har under året även erbjudit lärlingsutbildning och alla introduktionsprogrammen.

Elevtal på skolorna

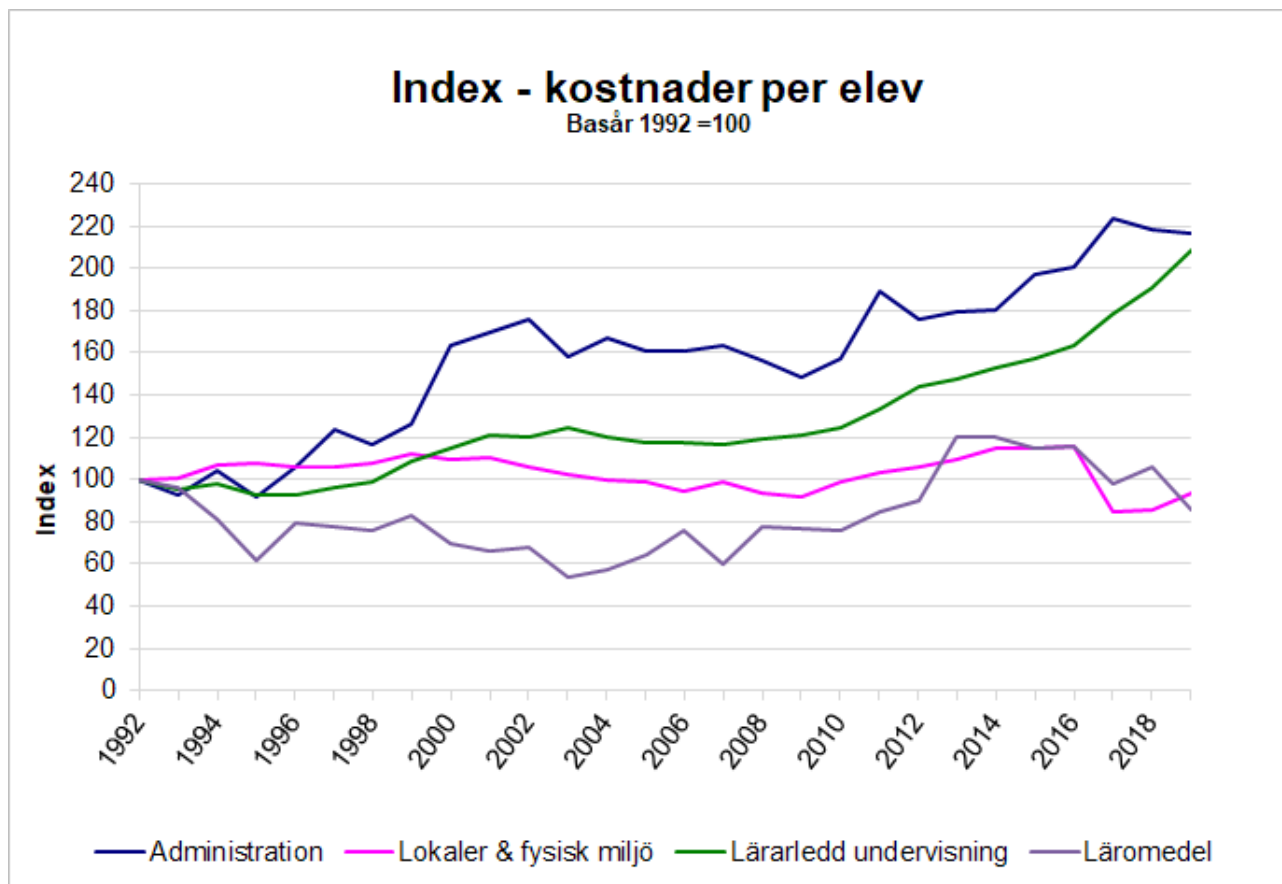
År	Almås	Bäckäng	Sven Erikson	Björkäng	Viskastrand	Totalt	Boråselever i fristående gymnasieskolor i Borås
2015	727	1275	1069	264	755	4090	359
2016	708	1299	1098	448	758	4311	337
2017	745	1365	1158	290	831	4389	361
2018	753	1391	1169	247	856	4416	393
2019	788	1437	1176	0	886	4287	463

Kostnader per elev



Grafen visar kostnadsutvecklingen totalt, per elev de senaste tio åren. Uppgifterna är hämtade från

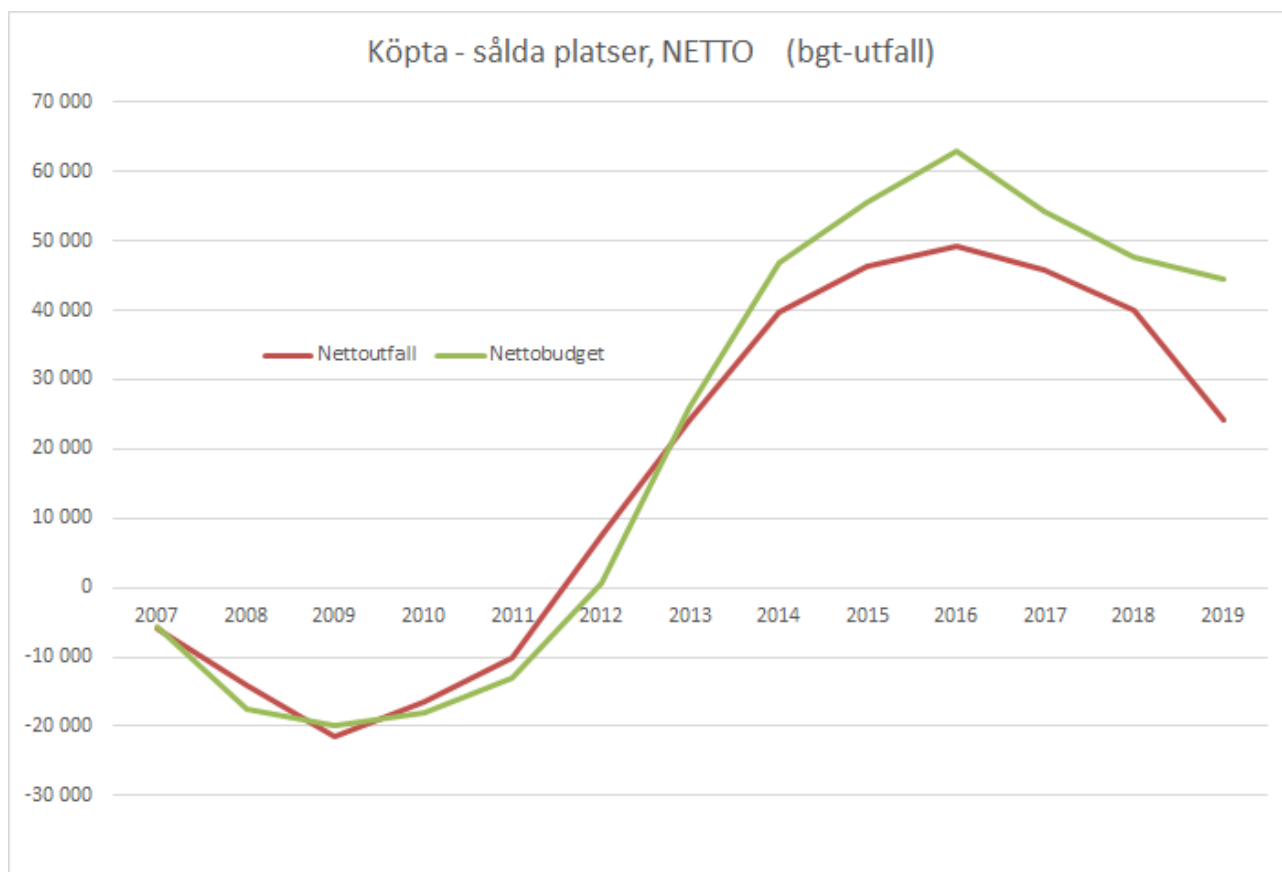
nationell statistik (SCB). Linjen "Folkbokförda i Borås" innefattar alla elever, såväl i kommunala som externa skolor. Linjen "Borås egna skolor" innefattar eleverna i Borås Stads skolor. Kostnad per elev är lägre i Borås jämfört med riket och större städer (enligt SKR´s indelning).



Grafen visar indexkostnadsutvecklingen per elev uppdelat på fyra viktiga områden. Uppgifterna hämtade från internredovisningen.

- Administrationskostnaden har minskat de senaste åren.
- Kostnaden för lärarledd undervisning ökat stabilt. En förklaring till ökningen av lärarledd undervisning de senaste åren är, förutom bemanningen, de lönesatsningar som gjorts på personalgruppen.
- Kostnaden för läromedel har minskat, framförallt beroende på val av billigare digitala verktyg.
- Lokalkostnaden minskade 2016 på grund av nya redovisningsprinciper för fastigheter och ändrad internhyressättning

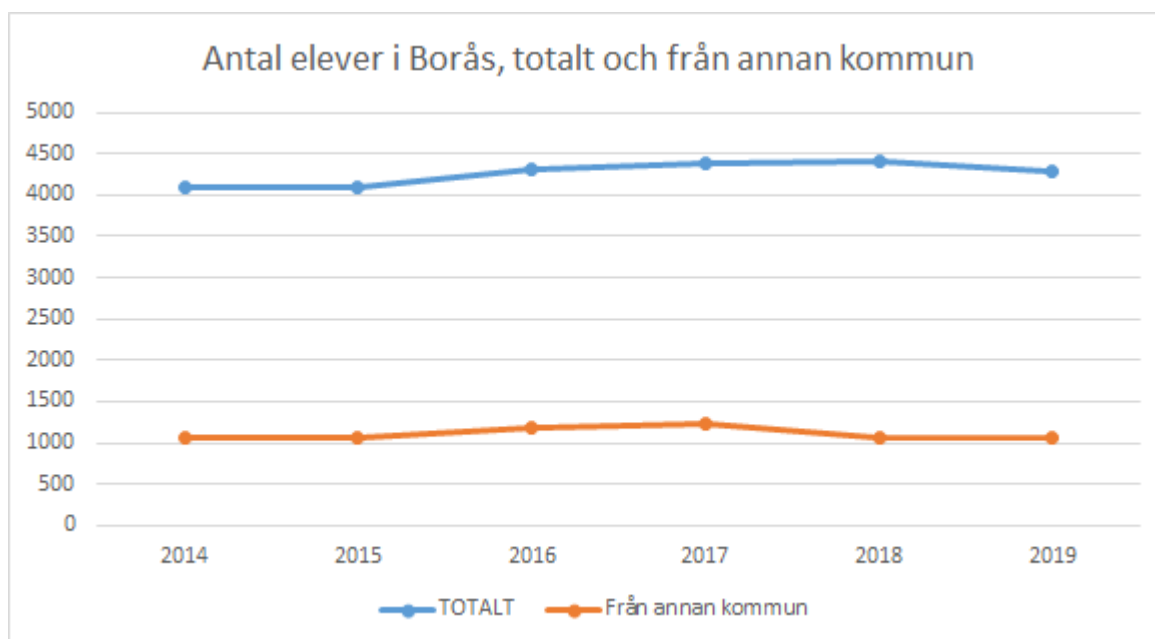
Köpta-sålda platser



Budgeteringen av köpta-sålda platser har gjorts med för höga intäkter och för låga kostnader sedan 2013. Resultatet är lägre nettoutfall än budgeterat, vilket får konsekvenser för den egna gymnasieskolan. Kostnaden för köpta platser ökar, vilket medför att netto-trenden är sjunkande. De fristående gymnasieskolorna har ökat sitt elevantal och på sikt är det fler etableringar på gång i staden.

Den kommande budgeteringen medför utmaningar med tanke på elevflöden in och ut från de egna skolorna och fristående skolors etableringsstrategier.

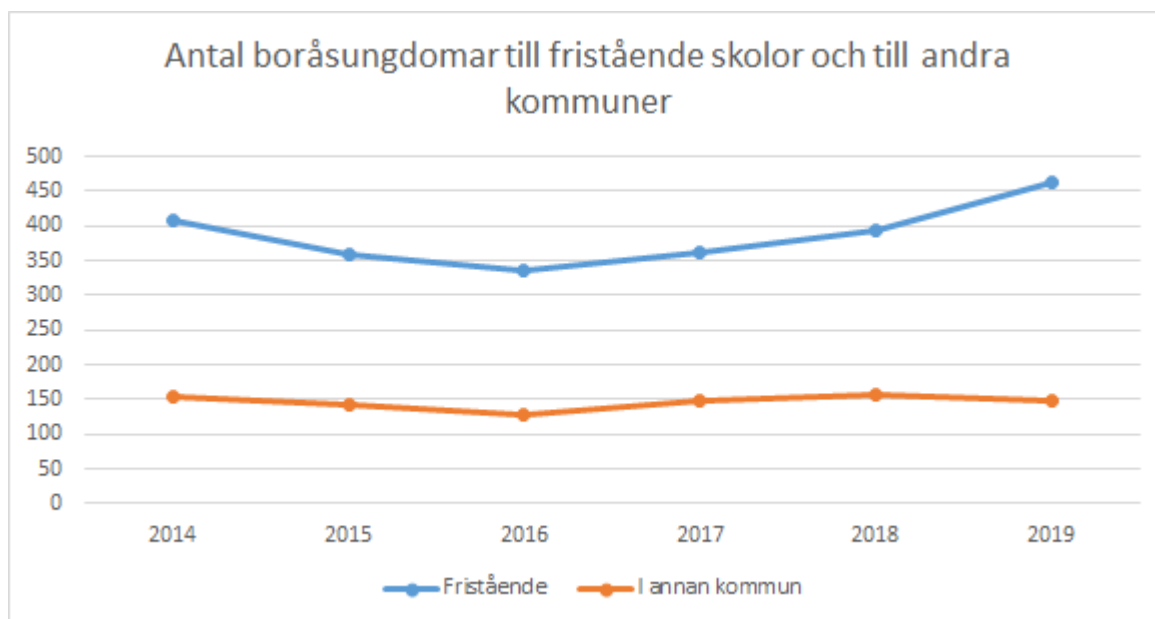
Interkommunala intäkter



Grafen visar att elevtalet minskat något i egna skolorna och inflödet av elever från andra kommuner

minskat de senaste två åren, vilket innebär en lägre interkommunal intäkt. Detta blir en viktig fråga i budgetering och dimensionering av gymnasieskolan.

Köpta platser, interkommunalt och fristående skolor



Grafen visar att antalet elever som väljer fristående gymnasieskolor ökar, vilket leder till ökade kostnader för köpta platser. Elever som väljer att studera i andra kommuner ligger på en jämn nivå de senaste tre åren.

Kommunala aktivitetsansvaret

Det kommunala aktivitetsansvaret (KAA) innebär att kommunen löpande ska hålla sig informerad om hur ungdomar mellan 16 och 19 år som inte går i skolan och inte har tagit examen från gymnasiet håller sig sysselsatta. Kommunen ska föra ett register över dessa ungdomar samt erbjuda åtgärder. Nämnden ansvarar för KAA i Borås Stad. Arbetet sker i nära samverkan med Arbetslivsnämnden. Här följer statistik över elevutvecklingen för de tre senaste mätningarna. Mätpunkterna under året som valts är januari, vilket är den mest rättvisande bilden med tanke på de förändringar i registret som sker under året.

Mätpunkt	Antal individer i KAA	Varav elever som avbrutit studierna	Varav "Uppgift saknas"
Januari 2018	303	152	50
Januari 2019	406	215	41
Januari 2020	423	206	79

Ökningen av individer i KAA-registret, som skett mellan mätpunkten 2019 och 2020 förklaras av den större andelen i kategorin "uppgift saknas".

Nämndens arbetar med att främja närvaro i skolan, tillsammans med andra nämnder och externa aktörer i syfte att minska antalet individer i KAA-registret. Under våren 2020 kommer en KAA-enhet startas i staden som kommer arbeta systematiskt med individerna. En viktig del i detta arbete blir den uppsökande verksamheten. Med det underlag som kommer tas fram kan det riktade förebyggande arbetet förbättras ytterligare.

4.3.4 Vuxenutbildning

Ekonomiskt resultat

Vuxenutbildningen lämnar ett överskott på 3 mnkr. Under året har anpassningar på 6 mnkr gjorts för att möta minskningen av den statliga ersättningen för sfi. Villkoren för statsbidragen för Yrkesvux inom Vuxenutbildningen har förändrats med krav på medfinansiering vilket krävt en effektiv egen organisation.

Verksamhetsanalys

Vuxenutbildningens målsättning för 2019 var att arbeta enligt utvecklingsplanen för 2016-2021, Bildningsstaden Borås, och skolans egen plan för samma tidsperiod. Utgångspunkten för detta arbete är Gymnasie- och vuxenutbildningsnämndens mål samt vuxenutbildningens egna mål och strategier.

Gymnasie- och vuxenutbildningsnämndens mål för Vuxenutbildningen är att alla elever ska fullfölja sin studieplan utifrån personligt uppsatta mål, vilket uppnåtts till 63% (målsättning för året 65%). Det finns flera orsaker att elever inte fullföljer sin studieplan. En av orsakerna kan vara att eleven fått ett arbete och därför valt att avsluta sina studier i förtid. Trenden över tid är att resultatet varierar från år till år beroende på bland annat läget på arbetsmarknaden.

Vuxenutbildningen har med finansiering av statsbidrag startat upp ett Lärcentra i samarbete med Boråsregionens vuxenutbildning.

I de olika skolformerna inom Vuxenutbildningen är det generellt fler elever än budgeterat, vilket medför att kostnaden per elev blir lägre. I skolformen gymnasial vuxenutbildning är det stor skillnad mellan budgeterat elevtal och årsutfallet, Detta beror på att verksamheten upphandlar utbildningsplatser i den utsträckning beviljade statsbidrag för Yrkesvux medger. Dessa beslut kommer i allmänhet under innevarande år och de kan vara svåra att budgetera med. Inom sfi har verksamheten genomfört anpassningar för att möta det minskade elevtrycket vilket påverkar kostnad per elev. Vuxenutbildningen har skapat en flexibel organisation som i tidigt skede gjort anpassningar efter de ekonomiska förutsättningar som ges.

4.3.5 Gymnasiesärskola

Ekonomiskt resultat

Gymnasiesärskolan lämnar ett överskott på 1 mnkr, vilket i huvudsak beror på två saker: överskott inom köpta - sålda platser och färre elever i verksamheten än budgeterat. Detta har medfört lägre kostnader i verksamheten, bland annat för elevassistenter och att andra effektiviseringar i verksamheten gjorts under året.

Verksamhetsanalys

Gymnasiesärskolans målsättning för 2019 var att arbeta enligt utvecklingsplanen för 2016-2021, Bildningsstaden Borås, och skolans egen plan för samma tidsperiod. Utgångspunkten för detta arbete är de övergripande verksamhets- och kvalitetsmål som Kommunfullmäktige har fastställt för gymnasiesärskolan, Gymnasie- och vuxenutbildningsnämndens mål samt skolornas egna mål och strategier.

Gymnasie- och vuxenutbildningsnämndens mål för gymnasiesärskolan är att alla elever ska slutföra gymnasiesärskolans nationella program med betyg i samtliga ämnen, vilket vi lyckats med till 100%.

Under året har verksamheten undersökt om det går att sammanföra det individuella programmet inom gymnasiesärskolan till en enhet. men de lokalmässiga förutsättningarna möjliggör inte detta just nu.

Gymnasiesärskolan tar emot flera elever från andra kommuner, vilket ger en interkommunal intäkt. För de elever som behöver inackordering driver verksamheten ett elevhem som finns beskrivet under

avsnittet om LSS.

4.3.6 Naturskola

Sjuhärads kommunalförbund har ansvaret för Navet. Gymnasie- och vuxenutbildningsnämnden har under året köpt tjänsten för Naturskolan från Navet. Detta är en budgetkonstruktion från tidigare omorganisation i staden. Ingen verksamhet i nämndens område nyttjar resursen, det bör utredas om den kan överföras till nämnd som faktiskt nyttjar resursen.

4.3.7 Insatser enligt LSS

Nämnden har korttidstillsyn för elever i gymnasiesärskolan och ett elevhem med 5 platser som är inackordering för elever från andra kommuner. En översyn av resurser och finansiering kommer göras.

4.4 Verksamheten 2019

Nämndens redogörelse för de uppdrag som Kommunfullmäktige fastställt i budget 2019:

- Anställda i upphandlade verksamheter ska ha arbetsvillkor jämförbara med anställda i Borås stad.
Vid upphandling har kollektivavtal varit ett av skall-kraven.
- För att underlätta att delta i SFI-utbildning kan den med fördel förläggas i nära anslutning till områden med flera arbetsplatser.
SFI-utbildningen är lokaliserad i lokaler i centrala Borås.
- Gymnasieskolan i Borås är avgiftsfri.
Gymnasieskolan har inte tagit ut avgifter som strider mot skollag.

4.5 Jämställdhetsperspektivet

Arbetet med jämställdhet regleras i de nationella styrdokumenterna för skolan som ger lärare, rektorer och andra som arbetar i skolan stort ansvar och befogenheter för att främja jämställdhet mellan könen och motverka trakasserier och diskriminering.

Varje skola genomför analyser av sina behov och på övergripande nivå följs området upp i analyser av skolklimatenkät, Lokal Uppföljning av Ungdomspolitikerna (LUPP) m.m. Denna redovisning fokuserar på det övergripande arbetet.

Målområde 1: Makt, inflytande och ekonomisk jämställdhet

I förvaltningens utvecklingsplan är värdegrund ett av tre utvecklingsområden och samtliga skolor i förvaltningen bedriver ett aktivt arbete i frågan. Värdegrundsarbetet ska främja alla elever lika värde, bland annat jämställdhet mellan könen. Inflytande utövas praktiskt i skolans olika inflytandeforum och till vardags i undervisningen. Båda delarna utvärderas av alla verksamheter i den årliga i skolklimatundersökningen.

Genomfört arbete på övergripande nivå:

I arbetet med att utreda hur gymnasieskolan ska organiseras i framtiden har en analys av hur eleverna

fördelar sig på olika skolor genomförts. Utredningen ger underlag för hur en jämnare könsfördelning kan åstadkommas på skolorna för att motverka att det finns utpräglade pojk- respektive flickskolor.

Målområde 2: Makt och hälsa

De som är närmast eleven dvs undervisande lärare, elevens klassföreståndare/mentor har en nyckelroll i både det främjande och förebyggande arbetet och i det åtgärdande arbetet. Varningstecken/ signaler kan bl.a. vara frånvaro/skolkl, somatiska besvär mm.

Genomfört arbete på övergripande nivå:

Rutiner för att främja närvaro och åtgärda frånvaro har arbetats fram. Under läsåret 19/20 kommer förvaltningen att följa upp könsuppdelad frånvarostatistik och deltagande i idrottsundervisningen som ett underlag för en fördjupad analys

Målområde 3: Makt och mäns våld mot kvinnor

Årligen genomförs en skolklimatundersökning där bland annat elevernas upplevelse av trygghet och studiero utvärderas. Eleverna besvarar även frågor om förekomsten av kränkande behandling och diskriminering. Resultatet utgör underlag för skolornas analys och åtgärder.

Genomfört arbete på övergripande nivå:

I framtagande av Borås Stads handbok ”Förtryck i hederns namn – en handbok om arbetet med hedersrelaterat våld” har kuratorer i förvaltningen medverkat. Handboken utgör ett stöd för skolorna i arbetet med våld i nära relationer.

5 Verksamhetsmätt

5.1 Gymnasieskola

Verksamhetsmätt	Årsutfall 2017	Årsutfall 2018	Budget 2019	Årsutfall 2019
Totalt antal elever i Borås skolor.	4 388	4 407	4 493	4 287
Antal elever hos extern utbildningsanordnare.	508	540	613	623
Antal elever från andra kommuner.	1 226	1 061	1 134	1 074
Kostnad kr per elev	95 332	100 013	91 253	105 229
Elever/lärare i kommunal gymnasieskola	11,3	11	11	11,9

5.2 Gymnasiesärskola

Verksamhetsmätt	Årsutfall 2017	Årsutfall 2018	Budget 2019	Årsutfall 2019
Totalt antal elever i Borås skolor	95	87	113	105
Antal elever från andra kommuner	35	34	38	34

Verksamhetsmätt	Årsutfall 2017	Årsutfall 2018	Budget 2019	Årsutfall 2019
Antal elever hos extern utbildningsanordnare	7	6	9	8
Kostnad kr per elev	445 496	494 028	388 581	408 210

5.3 Vuxenutbildning

Verksamhetsmätt	Årsutfall 2017	Årsutfall 2018	Budget 2019	Årsutfall 2019
Grundläggande vuxenutbildning, genomsnittligt elevantal	357	325	330	396
Grundläggande vuxenutbildning, kostnad per elev, kr	64 432	68 243	65 534	53 780
Gymnasial vuxenutbildning, genomsnittligt elevantal	1 510	1 650	780	1 906
Gymnasial vuxenutbildning, kostnad per elev, kr	52 689	52 066	54 582	53 844
YH (Yrkeshögskolan), genomsnittligt elevantal	148	160	180	205
YH (Yrkeshögskolan), kostnad per elev, kr	100 162	83 463	69 668	67 195
SFI (Svenska för invandrare), genomsnittligt elevantal	932	1 020	1 150	994
SFI (Svenska för invandrare), kostnad per elev, kr	43 377	42 325	43 964	42 997
Särvux, genomsnittligt elevantal	84	95	90	108
Särvux, kostnad per elev, kr	51 369	53 063	64 170	47 259

6 Investeringar

6.1 Investeringar, årliga anslag

Tkr	Budget 2019	Utgift 2019	Avvikelse 2019
Kyllaredsgymnasiet	2 000 000	439 000	1 561 000
Viskastrandsgymnasiet	1 500 000	1 438 000	62 000
Sven Eriksonsgymnasiet	1 500 000	1 421 000	79 000
Summa	5 000 000	3 298 000	1 702 000

Analys

Kyllaredsgymnasiet togs aldrig i bruk som en följd av nämndbeslut, Lokalisering av introduktionsprogrammet som togs på sammanträdet 2019-06-19.

Sven Eriksonsgymnasiet och Viskastrandsgymnasiet har köpt in inventarier i samband med ombyggnationer som färdigställdes i början på året.