



### Förskolenämnden

§ 45

Dnr FN 2024-000702.6.1.2

## Projekteringsframställan Hässlegården, utbyggnad kök

### Förskolenämndens beslut

Förskolenämnden godkänner projekteringsframställan för Hässlegården, utbyggnad kök, kv Hässlehus 5. Svaret översänds till Kommunstyrelsen och Lokalförsörjningsnämnden.

### Sammanfattning av ärendet

Hässlegårdens förskola är uppdelad i sex avdelningar med plats för ca 120 barn. Förskolan har ett tillagningskök.

Köket är mycket litet och uppfyller inte Borås Stads tekniska dimensionerande anvisningar, vilket innebär att köket inte klarar dagens krav på hygien och arbetsmiljö. Ytorna är för små och utrustningen är inte dimensionerad efter förskolans portionsantal. Varumottagning är undermålig och flera biutrymmen till köket saknas. Förskolenämnden har i Lokalbehovsplan framställt sitt behov till Lokalförsörjningsnämnden om tillbyggnad av Hässlegårdens förskola för ökad köksfunktion. Förstudiekonto öppnades 18 april 2023.

Tomt, detaljplan och byggnadens utformning begränsar möjligheterna för en tillbyggnad. VA, el, fjärrvärme och fettavskiljare kommer vid en eventuell byggnation behöva flyttas och anpassas för de nya byggnadsdelarna. Förslaget är att bygga till och anpassa storköket mot befintlig byggnad. I tillbyggnaden placeras alla matlagningsfunktioner samt förvaring. I befintlig del förläggs personalutrymmen, diskrum samt vagnhall. Här skapas även en administrativ plats för beställningar etc. Inga övriga befintliga utrymmen ingår i projektet.

Befintligt soprum/barnvagnsförråd rivs. Nytt soprum tillskapas vid parkeringsyta, barnvagnar förvaras fortsättningsvis i lägre prefabricerade barnvagnsförråd i stål och plexiglas som fälls in i gårdarnas nätstängsel.

Totalt ny-/ombyggnadsarea är 191 m<sup>2</sup>. Möjligheten till solceller utreds under projekteringen.

Projektet finns med i Borås Stads investeringsbudget 2024 med en projektbudget om 16 mnkr. Projektering sker under våren 2024. Preliminär byggstart är januari 2025 med en preliminär inflyttning under september 2025.

Någon evakuering av förskolans verksamhet planeras inte. Mat lagas i ersättningskök och transporteras till Hässlegården, vilket kan ge upphov till tillfälliga anpassningar.

### Beslutsunderlag

1. Projekteringsframställan Hässlegården, utbyggnad kök, Lokalförsörjningsnämndens beslut.



## 2. Häslegården ritningar



## Projekteringsframställan Hässlegården, utbyggnad kök

### Förskolenämndens beslut

Förskolenämnden godkänner projekteringsframställan för Hässlegården, utbyggnad kök, kv Hässlehus 5. Svaret översänds till Kommunstyrelsen och Lokalförsörjningsnämnden.

### Ärendet i sin helhet

Hässlegårdens förskola är uppdelad i sex avdelningar med plats för ca 120 barn. Förskolan har ett tillagningskök.

Köket är mycket litet och uppfyller inte Borås Stads tekniska dimensionerande anvisningar, vilket innebär att köket inte klarar dagens krav på hygien och arbetsmiljö. Ytorna är för små och utrustningen är inte dimensionerad efter förskolans portionsantal. Varumottagning är undermålig och flera biutrymmen till köket saknas. Förskolenämnden har i Lokalbehovsplan framställt sitt behov till Lokalförsörjningsnämnden om tillbyggnad av Hässlegårdens förskola för utökad köksfunktion. Förstudiekonto öppnades 18 april 2023.

Tomt, detaljplan och byggnadens utformning begränsar möjligheterna för en tillbyggnad. VA, el, fjärrvärme och fettavskiljare kommer vid en eventuell byggnation behöva flyttas och anpassas för de nya byggnadsdelarna. Förslaget är att bygga till och anpassa storköket mot befintlig byggnad. I tillbyggnaden placeras alla matlagningsfunktioner samt förvaring. I befintlig del förläggs personalutrymmen, diskrum samt vagnhall. Här skapas även en administrativ plats för beställningar etc. Inga övriga befintliga utrymmen ingår i projektet.

Befintligt soprum/barnvagnsförråd rivs. Nytt soprum tillskapas vid parkeringsyta, barnvagnar förvaras fortsättningsvis i lägre prefabricerade barnvagnsförråd i stål och plexiglas som fälls in i gårdarnas nätstängsel.

Totalt ny-/ombyggnadsarea är 191 m<sup>2</sup>. Möjligheten till solceller utreds under projekteringen.

Projektet finns med i Borås Stads investeringsbudget 2024 med en projektbudget om 16 mnkr. Projektering sker under våren 2024. Preliminär byggstart är januari 2025 med en preliminär inflyttning under september 2025.

Någon evakuering av förskolans verksamhet planeras inte. Mat lagas i ersättningskök och transporteras till Hässlegården, vilket kan ge upphov till tillfälliga anpassningar.

## Prövning av barnets bästa

Kommuner har som skyldighet att alltid beakta barnets bästa i alla beslut som rör barn. Det är främst medarbetare inom kostverksamheten som berörs av beslutet. Verksamheten kommer att säkerställa att barnen påverkas i så låg grad som möjligt.

## Beslutsunderlag

1. Projekteringsframställan Hässlegården, utbyggnad kök, Lokalförsörjningsnämndens beslut.
2. Hässlegården ritningar

## Samverkan

Ärendet har varit föremål för samverkan på FSG den 11 april 2024.

## Beslutet expedieras till

1. Kommunstyrelsen
2. Lokalförsörjningsnämnden

Andreas Ekström  
Ordförande

Ina Furtenbach  
Förvaltningschef



§ 40

Dnr LFN 2024-000902.6.1.1

## Projekteringsframställan Hässlegården, utbyggnad kök

### Lokalförsörjningsnämndens beslut

Lokalförsörjningsnämnden beslutar, under förutsättning att Förskolenämnden tillstyrker förslaget, att godkänna projekteringsframställan avseende Hässlegården utbyggnad kök, kv Hässlehus 5, och översända handlingarna till Kommunstyrelsen för information.

### Sammanfattning av ärendet

Förskolenämnden har framställt sitt behov om tillbyggnad av Hässlegården förskola. Projektet omfattar en utökning av tillagningsköket med tillhörande biutrymmen och omfattar ca 191 m<sup>2</sup>.

Projektet finns med i Borås Stads investeringsbudget 2024 och har en projektbudget om 16.000.000 kronor.

Projektering vår 2024. Byggstart preliminärt januari 2025 med preliminär inflyttning september 2025.

### Beslutsunderlag

1.Ritningar

Richard Svanberg  
Handläggare  
033 35 73 33

Datum  
2024-03-19

Instans  
**Lokalförvaltningsnämnden**  
Dnr LFN 2024-00090 2.6.1.1

## Projekteringsframställan Hässlegården, utbyggnad kök

### Lokalförvaltningsnämndens beslut

Lokalförvaltningsnämnden beslutar, under förutsättning att Förskolenämnden tillstyrker förslaget, att godkänna projekteringsframställan avseende Hässlegården utbyggnad kök, kv Hässlehus 5, och översända handlingarna till Kommunstyrelsen för information.

### Sammanfattning av ärendet

Förskolenämnden har framställt sitt behov om tillbyggnad av Hässlegården förskola. Projektet omfattar en utökning av tillagningsköket med tillhörande biutrymmen och omfattar ca 191 m<sup>2</sup>.

Projektet finns med i Borås Stads investeringsbudget 2024 och har en projektbudget om 16.000.000 kronor.

Projektering vår 2024. Byggstart preliminärt januari 2025 med preliminär inflyttning september 2025.

### Projektets handläggning

Förskolenämnden har i lokalresursplaneringen framställt sitt behov till Lokalförvaltningsnämnden om tillbyggnad av Hässlegården förskola för utökad köksfunktion. Förstudiekonto öppnades 2023-04-18.

Projektet finns med i Borås Stads investeringsbudget 2024 med en projektbudget om 16.000 tkr.

### Projektbeskrivning och mål

På Hässlegårdens förskola går det barn fördelat på 6 avdelningar. Maten på förskolan tillagas i ett eget tillagningskök och levereras ut på avdelningarna med vagn. Barnen äter på sina hemvister. Disken tas om hand i kökets diskavdelning.

Köket idag är mycket litet och uppfyller ej Borås Stads tekniska dimensionerande anvisningar, vilket innebär att köket inte klarar dagens krav på hygien och arbetsmiljö. Ytorna är för små och utrustningen är ej dimensionerad efter förskolans portionsantal. Varumottagning är undermålig och flera biutrymmen till köket saknas.

Tomt, detaljplan och byggnadens utformning begränsar möjligheterna för en tillbyggnad. VA, el, fjärrvärme och fettavskiljare kommer vid en eventuell

byggnation behöva flyttas och anpassas för de nya byggnadsdelarna. Förslaget är att bygga till och anpassa storköket mot befintlig byggnad. I tillbyggnaden placeras alla matlagningsfunktioner samt förvaring. I befintlig del förläggs personalutrymmen, diskrum samt vagnhall. Här skapas även en administrativ plats för beställningar etc. Inga övriga befintliga utrymmen ingår i projektet.

Befintligt soprum/barnvagnsförråd rivs. Nytt soprum tillskapas vid parkeringsyta, barnvagnar förvaras fortsättningsvis i lägre prefabricerade barnvagnsförråd i stål och plexiglas som fälls in i gårdarnas nätstängsel.

Totalt ny-/ombyggnadsarea är 191 m<sup>2</sup>. Möjligheten till solceller utreds under projekteringen.

### Konsekvensanalys lokaler

Någon evakuering av förskolans verksamhet planeras inte. Mat lagas i ersättningskök och transporteras till Hässlegården, vilket kan ge upphov till tillfälliga anpassningar.

### Tidplan

Projektering vår 2024. Byggstart preliminärt januari 2025 med preliminär inflyttning september 2025.

### Ekonomi

Projektet bedöms uppfylla kriterierna för Borås Stads klassificering av gröna byggnader och energieffektivisering inom ramverket för gröna obligationer.

Projektets budget är kalkylerad till 16.000.000 kronor.

Investeringsutgifter utslagen per m<sup>2</sup> (BTA) är 76 190 kronor.

### Kostnader Lokalförsljningsnämnden

	År 2024	Förklaringar
Befintlig kapitalkostnad	478 215 kr	<i>Anser befintlig byggnad</i>
Befintlig driftskostnad	853 223 kr	<i>Anser befintlig byggnad</i>
Ny kapitalkostnad (rta 2,5%) av investeringen	930 578 kr	<i>Ny för tillbyggnad</i>
Förändrad driftskostnad (uppskattad)	45 220 kr	
Avgående lokalkostnad för LFN	0 kr	
Tillkommande lokalkostnad för LFN	0 kr	
<b>Total kostnad</b>	<b>2 307 236 kr</b>	

Kapitalkostnaden är beräknad enligt komponentavskrivningsmodell med rak avskrivning. Investeringen föreslås avskrivnas på 80, 30, 25, 20 år respektive 15 år.

**Intäkter Lokalförsörjningsnämnden /verksamhetens hyra**

	År 2024 Förklaring
Befintlig schablonhyra	1 246 429 kr
Hyrestillägg av investeringen	60 000 kr <i>Avser anpassning</i>
Tillkommande schablonhyra för utökat BRA	261 760 kr
<b>Total intäkt/hyra</b>	<b>1 568 189 kr</b>

**Hyresförändring för Borås Stad**

	År 2024
Totalhyra	1 568 189 kr
Befintlig schablonhyra	- 1 246 429 kr
Avgående hyra	- 0 kr
Tillkommande hyra	0 kr
<b>Hyresförändring</b>	<b>321 760 kr</b>

**Beslutsunderlag**

1.Ritningar

**Beslutet expedieras till**

1. Förskolenämnden, [FN.diarium@boras.se](mailto:FN.diarium@boras.se)
2. Kommunstyrelsen, [KS.diarium@boras.se](mailto:KS.diarium@boras.se)

Helene Sandberg  
Ordförande

Anders Waldau  
Förvaltningschef



Richard Svanberg  
Handläggare  
033 35 73 33

Datum  
2024-03-19

Instans  
**Lokalförvaltningsnämnden**  
Dnr LFN 2024-00090 2.6.1.1

## Projekteringsframställan Hässlegården, utbyggnad kök

### Lokalförvaltningsnämndens beslut

Lokalförvaltningsnämnden beslutar, under förutsättning att Förskolenämnden tillstyrker förslaget, att godkänna projekteringsframställan avseende Hässlegården utbyggnad kök, kv Hässlehus 5, och översända handlingarna till Kommunstyrelsen för information.

### Sammanfattning av ärendet

Förskolenämnden har framställt sitt behov om tillbyggnad av Hässlegården förskola. Projektet omfattar en utökning av tillagningsköket med tillhörande biutrymmen och omfattar ca 191 m<sup>2</sup>.

Projektet finns med i Borås Stads investeringsbudget 2024 och har en projektbudget om 16.000.000 kronor.

Projektering vår 2024. Byggstart preliminärt januari 2025 med preliminär inflyttning september 2025.

### Projektets handläggning

Förskolenämnden har i lokalresursplaneringen framställt sitt behov till Lokalförvaltningsnämnden om tillbyggnad av Hässlegården förskola för utökad köksfunktion. Förstudiekonto öppnades 2023-04-18.

Projektet finns med i Borås Stads investeringsbudget 2024 med en projektbudget om 16.000 tkr.

### Projektbeskrivning och mål

På Hässlegårdens förskola går det barn fördelat på 6 avdelningar. Maten på förskolan tillagas i ett eget tillagningskök och levereras ut på avdelningarna med vagn. Barnen äter på sina hemvister. Disken tas om hand i kökets diskavdelning.

Köket idag är mycket litet och uppfyller ej Borås Stads tekniska dimensionerande anvisningar, vilket innebär att köket inte klarar dagens krav på hygien och arbetsmiljö. Ytorna är för små och utrustningen är ej dimensionerad efter förskolans portionsantal. Varumottagning är undermålig och flera biutrymmen till köket saknas.

Tomt, detaljplan och byggnadens utformning begränsar möjligheterna för en tillbyggnad. VA, el, fjärrvärme och fettavskiljare kommer vid en eventuell

byggnation behöva flyttas och anpassas för de nya byggnadsdelarna. Förslaget är att bygga till och anpassa storköket mot befintlig byggnad. I tillbyggnaden placeras alla matlagningsfunktioner samt förvaring. I befintlig del förläggs personalutrymmen, diskrum samt vagnhall. Här skapas även en administrativ plats för beställningar etc. Inga övriga befintliga utrymmen ingår i projektet.

Befintligt soprum/barnvagnsförråd rivs. Nytt soprum tillskapas vid parkeringsyta, barnvagnar förvaras fortsättningsvis i lägre prefabricerade barnvagnsförråd i stål och plexiglas som fälls in i gårdarnas nätstängsel.

Totalt ny-/ombyggnadsarea är 191 m<sup>2</sup>. Möjligheten till solceller utreds under projekteringen.

### Konsekvensanalys lokaler

Någon evakuering av förskolans verksamhet planeras inte. Mat lagas i ersättningskök och transporteras till Hässlegården, vilket kan ge upphov till tillfälliga anpassningar.

### Tidplan

Projektering vår 2024. Byggstart preliminärt januari 2025 med preliminär inflyttning september 2025.

### Ekonomi

Projektet bedöms uppfylla kriterierna för Borås Stads klassificering av gröna byggnader och energieffektivisering inom ramverket för gröna obligationer.

Projektets budget är kalkylerad till 16.000.000 kronor.

Investeringsutgifter utslagen per m<sup>2</sup> (BTA) är 76 190 kronor.

### Kostnader Lokalförvaltningsnämnden

	År 2024	Förklaringar
Befintlig kapitalkostnad	478 215 kr	<i>Anser befintlig byggnad</i>
Befintlig driftskostnad	853 223 kr	<i>Anser befintlig byggnad</i>
Ny kapitalkostnad (rta 2,5%) av investeringen	930 578 kr	<i>Ny för tillbyggnad</i>
Förändrad driftskostnad (uppskattad)	45 220 kr	
Avgående lokalkostnad för LFN	0 kr	
Tillkommande lokalkostnad för LFN	0 kr	
<b>Total kostnad</b>	<b>2 307 236 kr</b>	

Kapitalkostnaden är beräknad enligt komponentavskrivningsmodell med rak avskrivning. Investeringen föreslås avskrivnas på 80, 30, 25, 20 år respektive 15 år.

**Intäkter Lokalförsörjningsnämnden /verksamhetens hyra**

	År 2024 Förklaring
Befintlig schablonhyra	1 246 429 kr
Hyrestillägg av investeringen	60 000 kr <i>Avser anpassning</i>
Tillkommande schablonhyra för utökat BRA	261 760 kr
<b>Total intäkt/hyra</b>	<b>1 568 189 kr</b>

**Hyresförändring för Borås Stad**

	År 2024
Totalhyra	1 568 189 kr
Befintlig schablonhyra	- 1 246 429 kr
Avgående hyra	- 0 kr
Tillkommande hyra	0 kr
<b>Hyresförändring</b>	<b>321 760 kr</b>

**Beslutsunderlag**

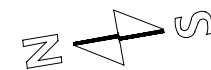
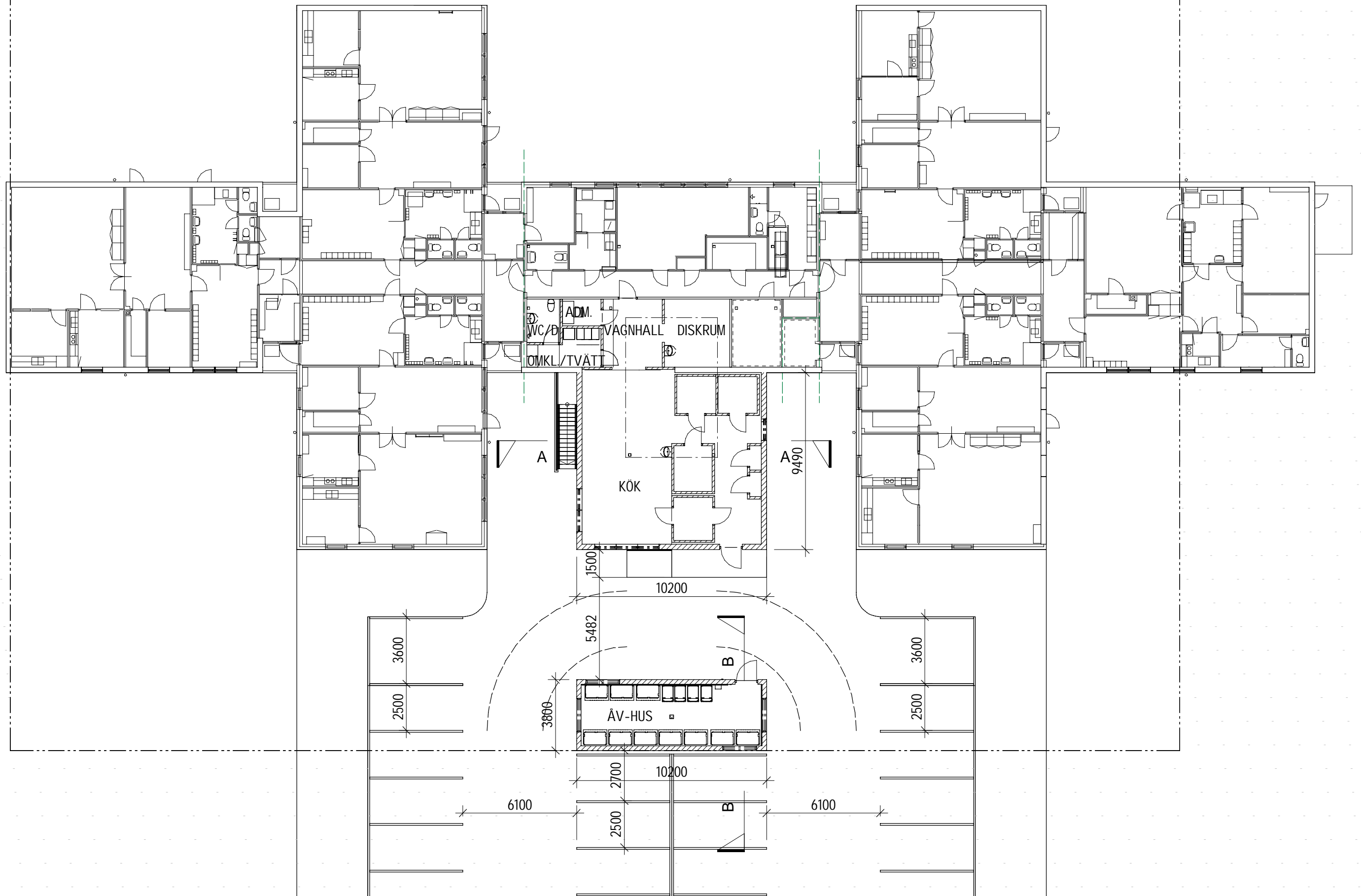
1.Ritningar

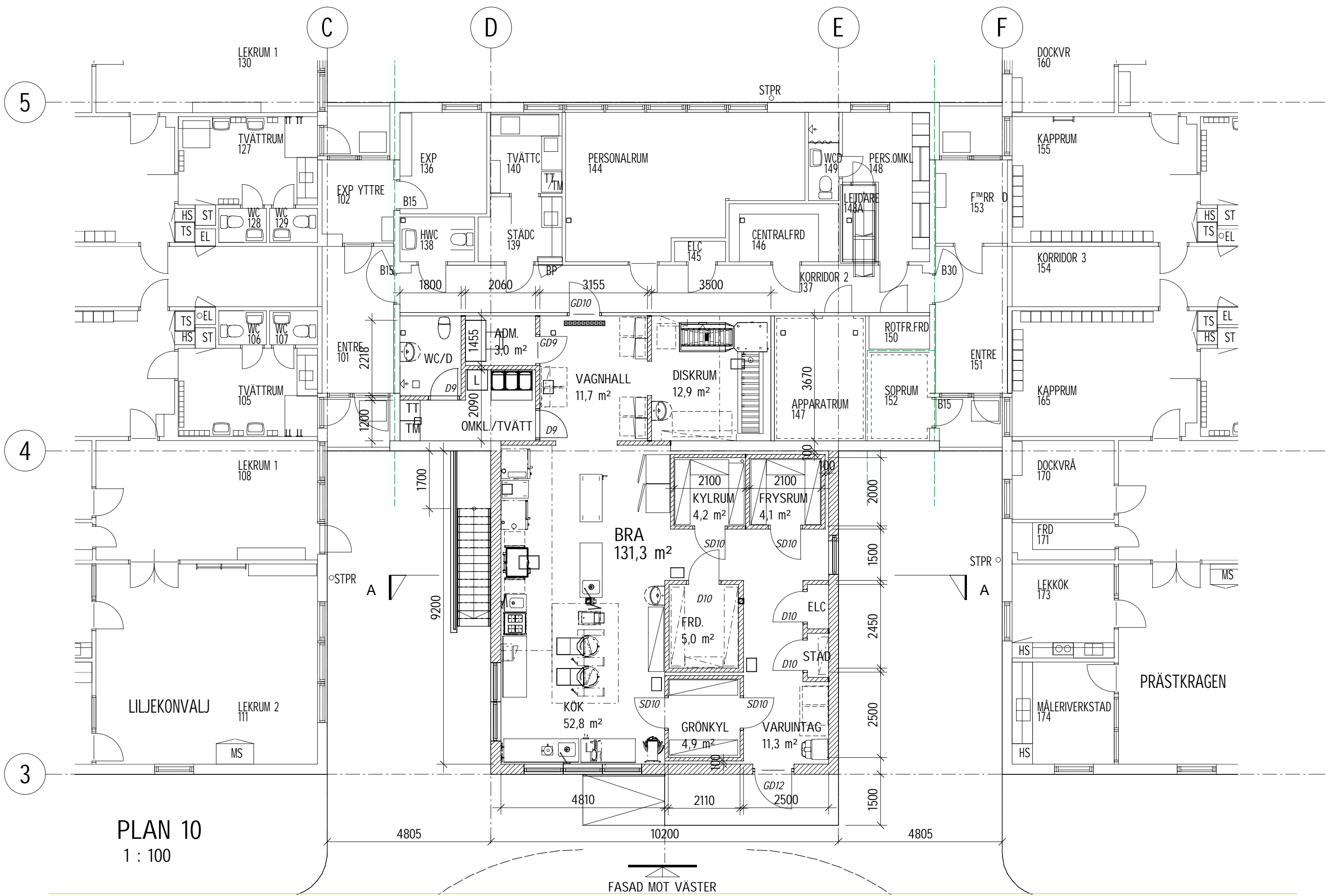
**Beslutet expedieras till**

1. Förskolenämnden, [FN.diarium@boras.se](mailto:FN.diarium@boras.se)
2. Kommunstyrelsen, [KS.diarium@boras.se](mailto:KS.diarium@boras.se)

Helene Sandberg  
Ordförande

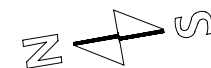
Anders Waldau  
Förvaltningschef

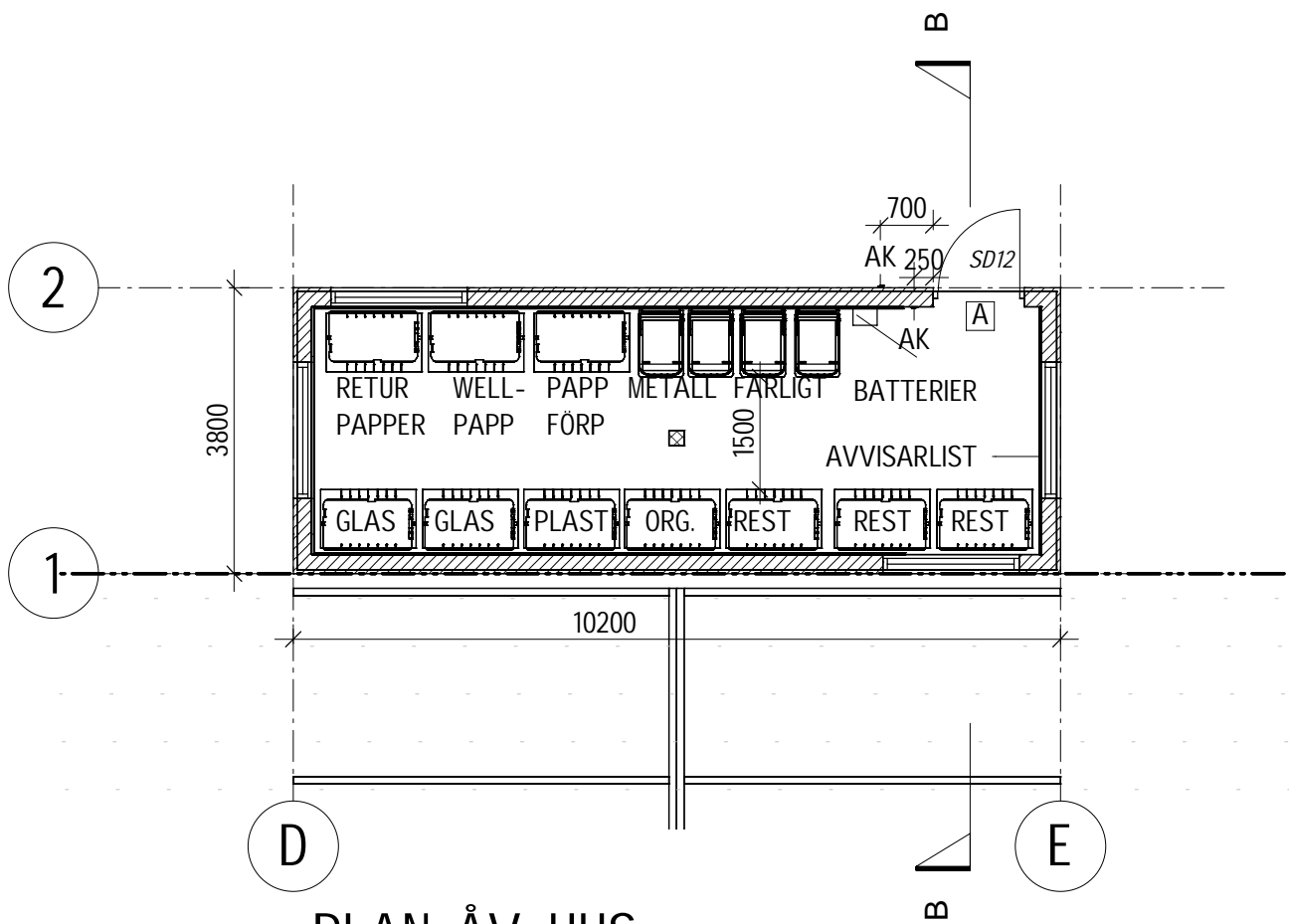




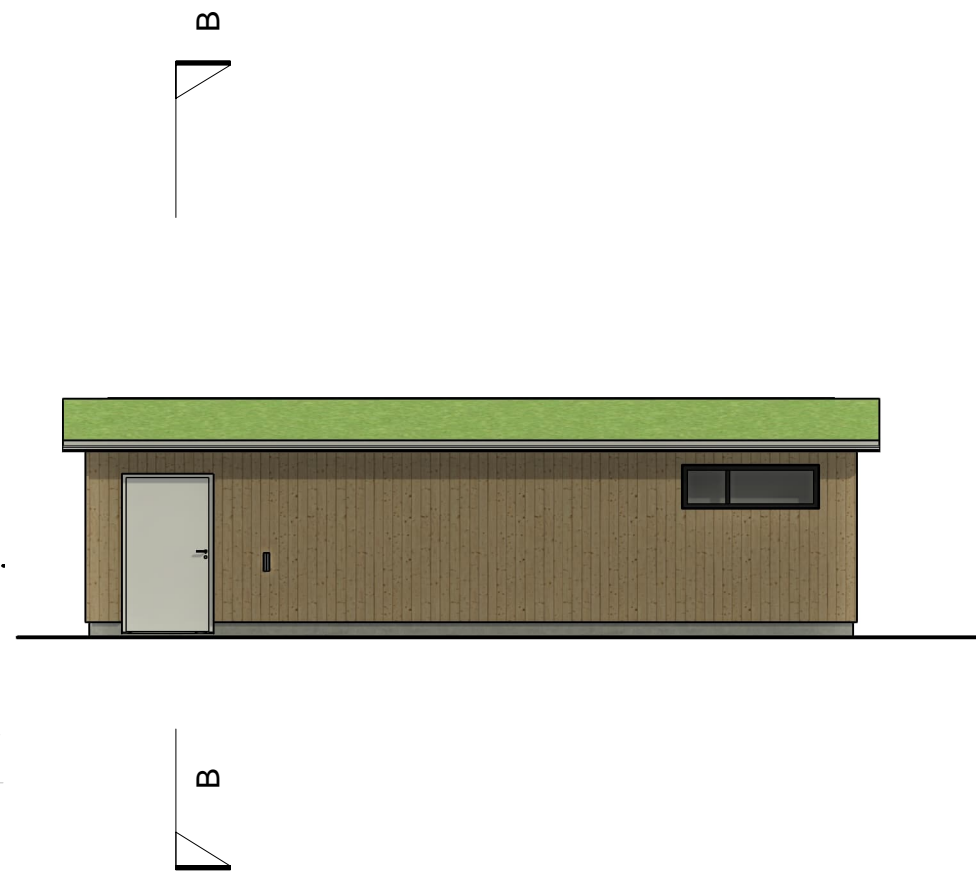
PLAN 10  
1 : 100

FASAD MOT VÄSTER

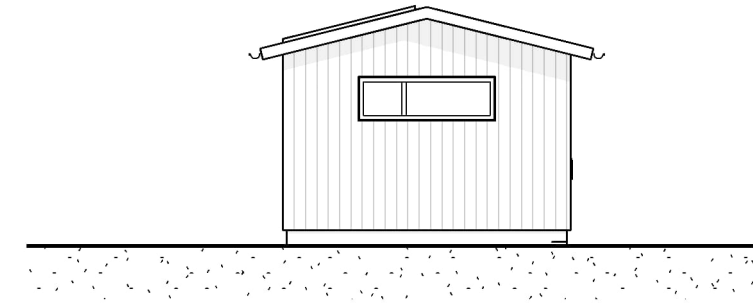




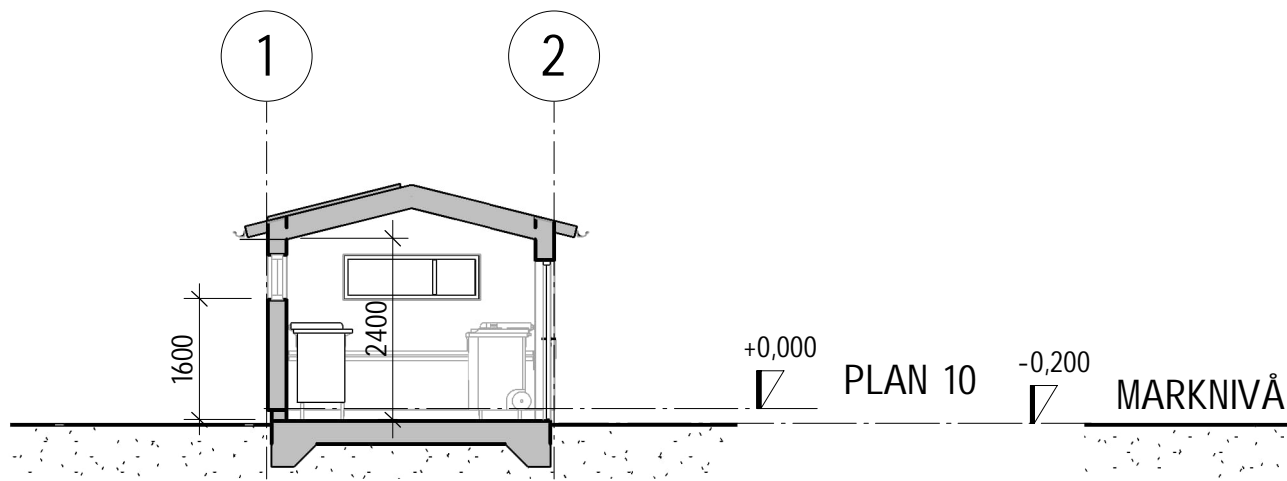
PLAN ÅV-HUS  
1 : 100



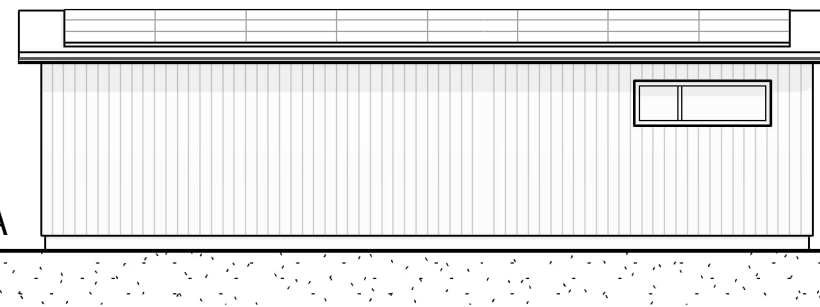
FASAD MOT ÖSTER  
1 : 100



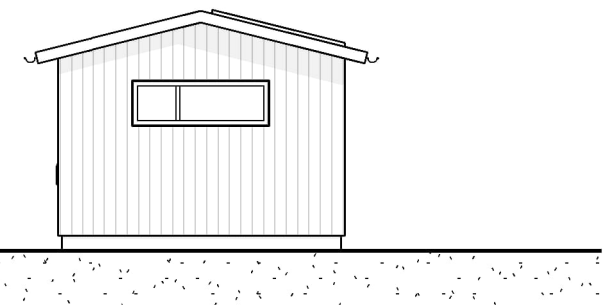
ÅV FASAD MOT SÖDER  
1 : 100



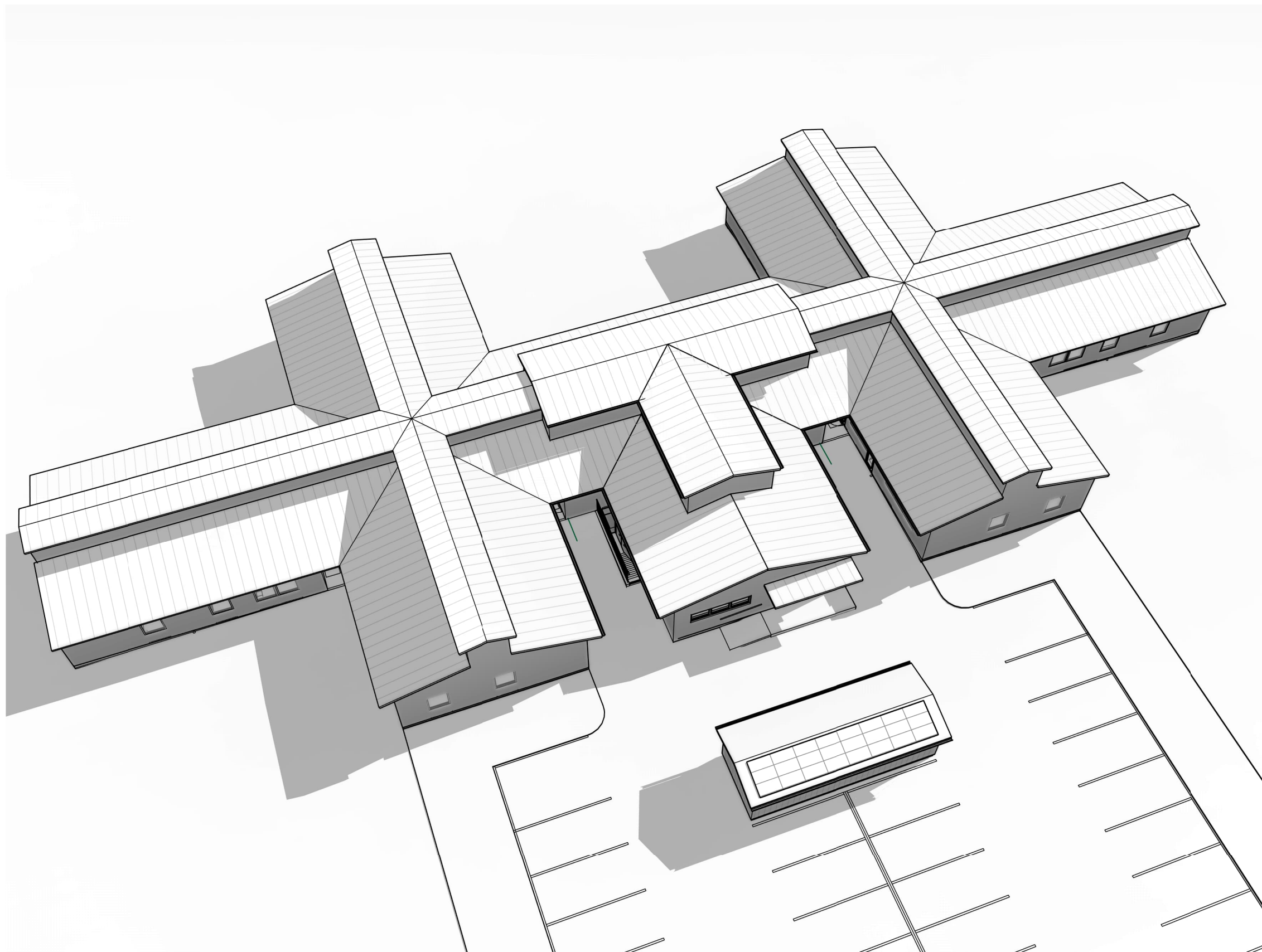
SEKTION B-B  
1 : 100



FASAD MOT VÄSTER  
1 : 100



ÅV FASAD MOT NORR  
1 : 100





§ 40

Dnr LFN 2024-000902.6.1.1

## Projekteringsframställan Hässlegården, utbyggnad kök

### Lokalförsörjningsnämndens beslut

Lokalförsörjningsnämnden beslutar, under förutsättning att Förskolenämnden tillstyrker förslaget, att godkänna projekteringsframställan avseende Hässlegården utbyggnad kök, kv Hässlehus 5, och översända handlingarna till Kommunstyrelsen för information.

### Sammanfattning av ärendet

Förskolenämnden har framställt sitt behov om tillbyggnad av Hässlegården förskola. Projektet omfattar en utökning av tillagningsköket med tillhörande biutrymmen och omfattar ca 191 m<sup>2</sup>.

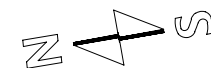
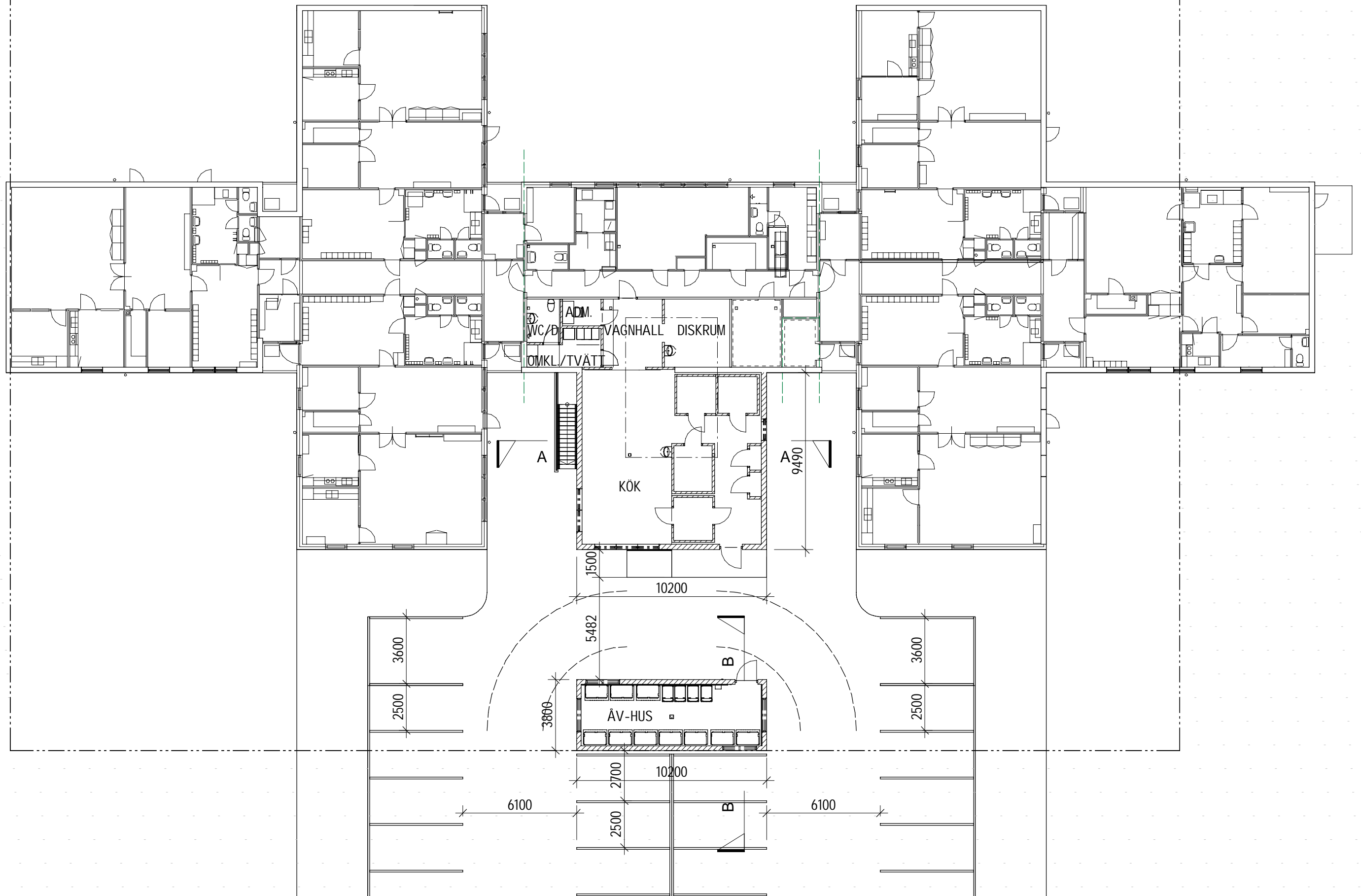
Projektet finns med i Borås Stads investeringsbudget 2024 och har en projektbudget om 16.000.000 kronor.

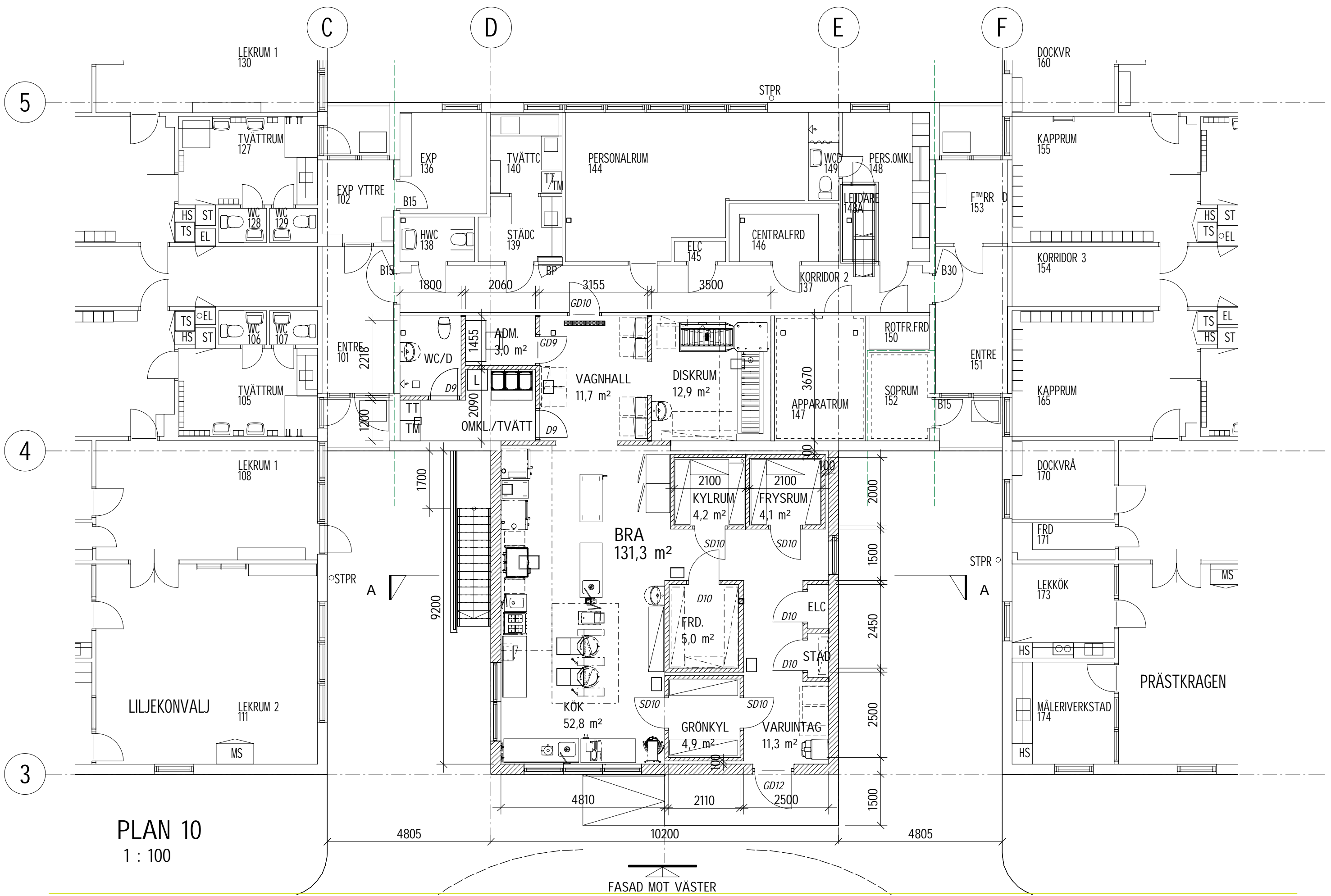
Projektering vår 2024. Byggstart preliminärt januari 2025 med preliminär inflyttning september 2025.

### Beslutsunderlag

1.Ritningar

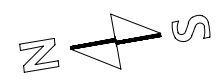


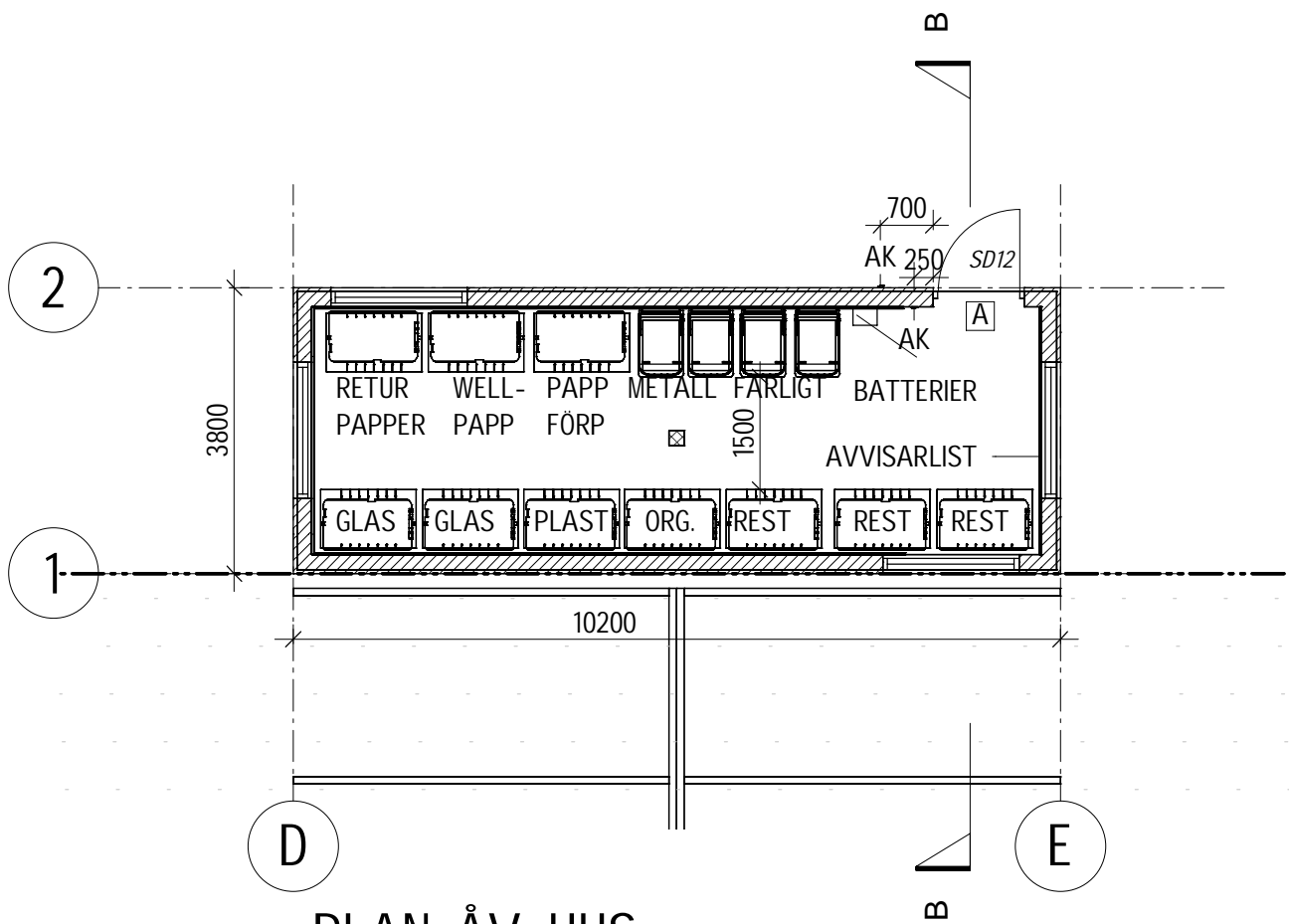




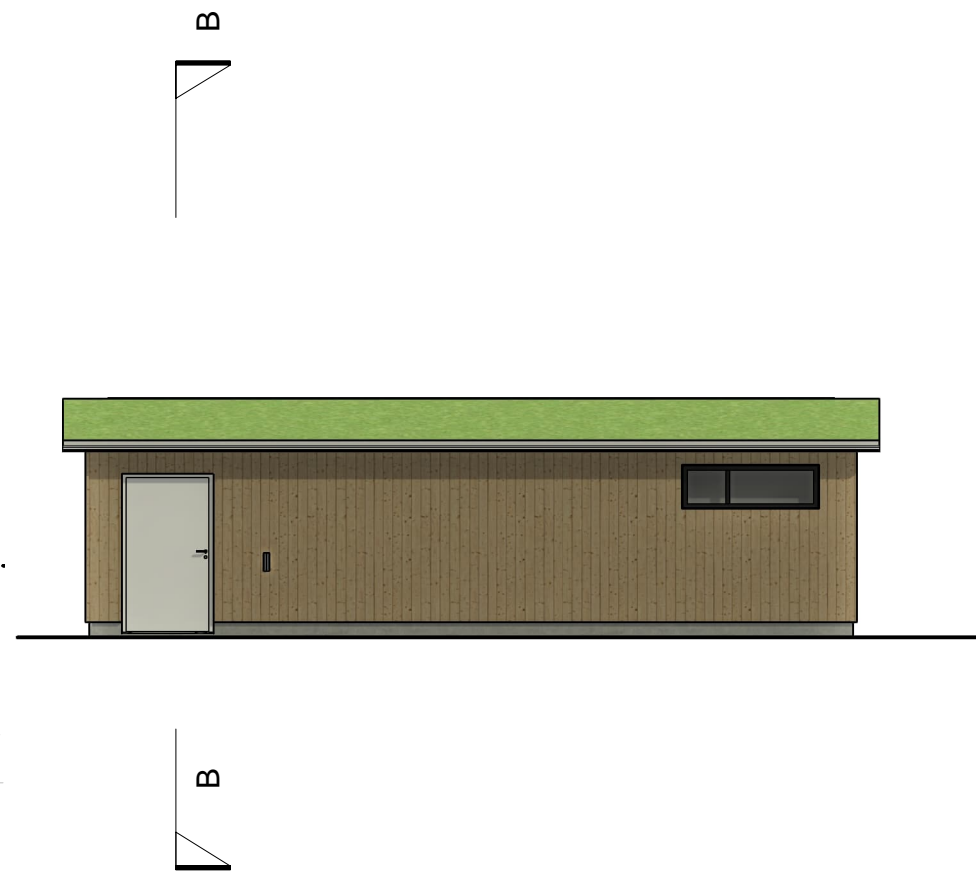
PLAN 10  
1 : 100

FASAD MOT VÄSTER

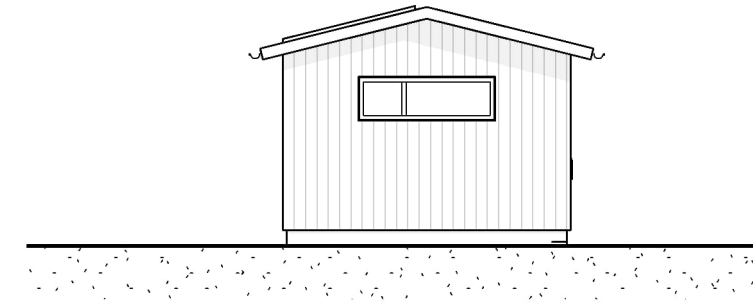




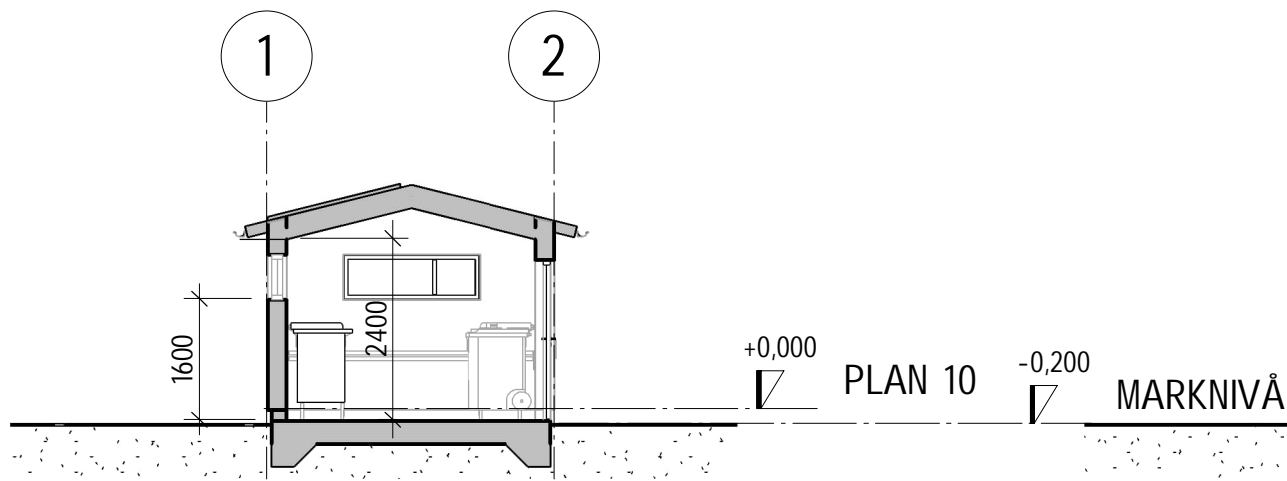
PLAN ÅV-HUS  
1 : 100



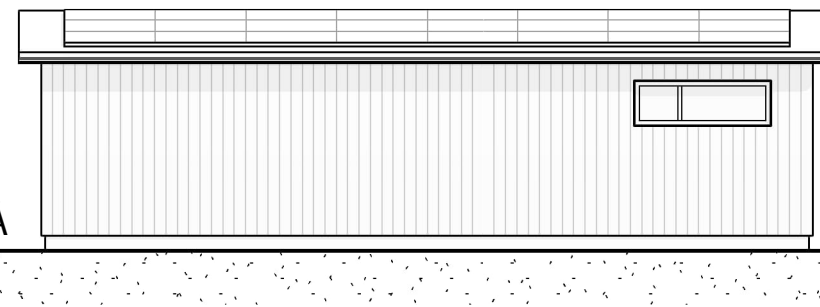
FASAD MOT ÖSTER  
1 : 100



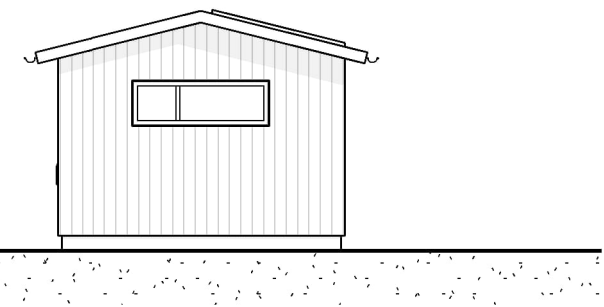
ÅV FASAD MOT SÖDER  
1 : 100



SEKTION B-B  
1 : 100



FASAD MOT VÄSTER  
1 : 100



ÅV FASAD MOT NORR  
1 : 100

