

4.4 Allemansrätten – bad vid annans strand och brygga

Tack vara allemansrätten finns stor möjlighet att bada på andra platser/i andra sjöar i Borås. Varhelst allemansrätten gäller kan du bada från både klippor och stränder.

Vid enstaka tillfälle får du också lov att bada vid annans brygga.

Enligt information om allemansrätten på Naturvårdsverkets hemsida gäller följande:

”Att tillfälligt bada vid en brygga eller strand som ligger utanför en tomt/hemfridszon finns det inget förbud mot. En förutsättning är naturligtvis att den som äger bryggan inte blir hindrad från att använda sin brygga.” Hemfridszonen kan enbart finnas omkring byggnader, inte platser med enbart badbrygga eller studsmatta eller likande.

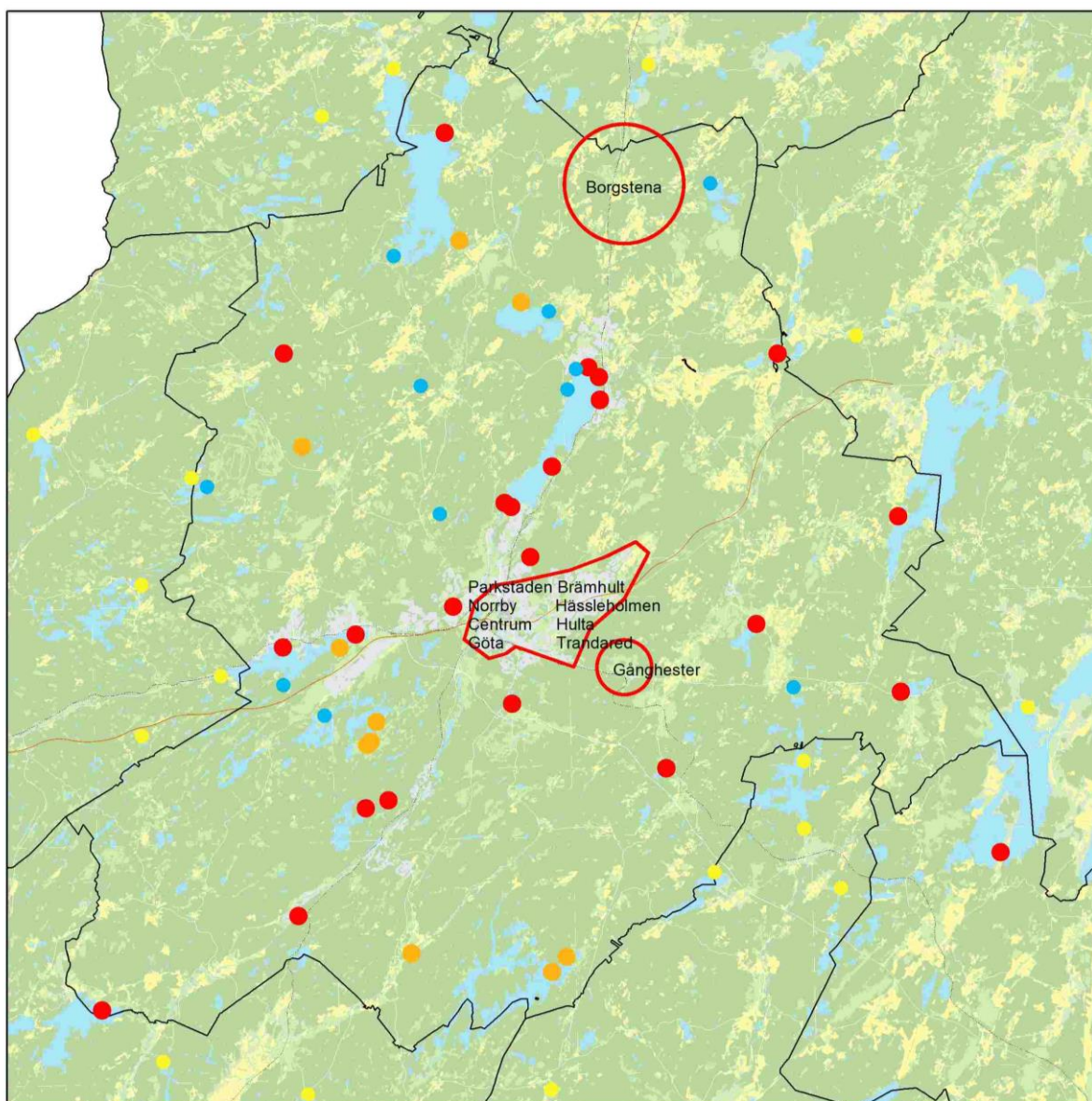
4.5 Vem besöker badplatserna?

Övervägande delen av badplatserna används till största delen av närboende. Undantagen är Almenäs, Sjömarken, Skalle, Tämta, Kypesjön, Hofsnäs och Buastrand i Seglora som har många besökare utifrån. Många besökare utifrån har också Sundholmen, som dock inte är någon regelrätt kommunal badplats.

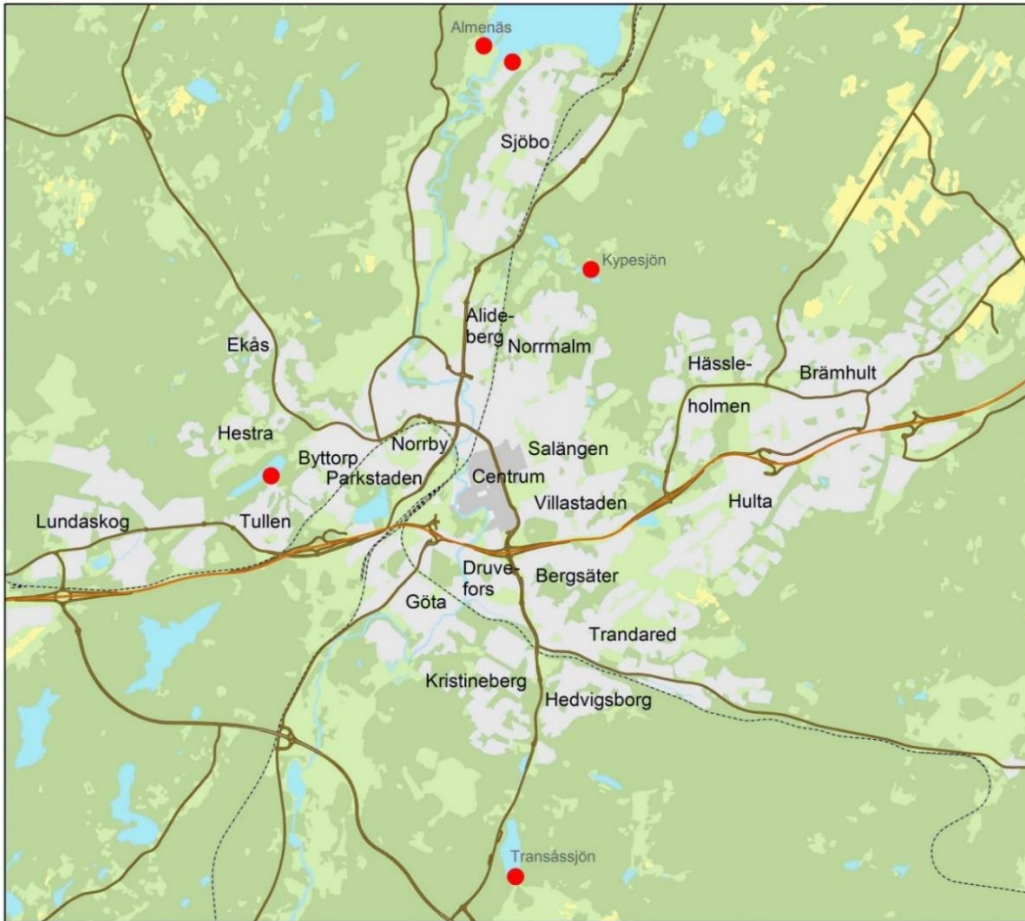
Vad gäller de föreningsägda badplatserna, så har Solvikens badplats vid Ärtingen samt Halla badplats vid Frisjön många besökare utifrån.

De flesta kommunala badplatserna ligger nära stora bostadsområden och är utmärkta fritids- och aktivitetsplatser under en stor del av året. Dessa platser är viktiga för de närboende, både som mötesplatser, som platser för lek och rekreation, och som semester mål för de som inte har möjlighet att åka på några andra resor under sommaren och semestern. Platserna är också utmärkta utgångspunkter för vinteraktiviteter såsom skridskoåkning, vinterfiske, korvgrillning med mera.

5 Områden som idag saknar en närbelägen badplats



Karta över de tre områden som idag saknar närbelägen badplats.



Placeringen av befintliga badplatser i centrala Borås

Tre områden utmärker sig vad gäller avsaknad av närbelägna badplatser.

Områdena beskrivs i ordning efter befolkningssiffrorna för respektive område.

5.1 Centrum/Boda

Det största området innefattar stora delar av centrala Borås: nämligen Parkstaden, Norrby, Centrum, Göta, Bråmhult, Håssleholmen, Hulta och Trandared. Många av de boende i dessa områden cyklar eller tas bussen till Almenäs, Kypegården eller Alidebergsbadet för att bada, men det finns också många som tar bussen eller bilen till Sjömarken eller Skalle.

I detta stora område bor ca 47.000 människor, vilket visar att det absolut finns ett underlag för att anlägga ytterligare minst en badplats på östra sidan av staden.

År 2008 gjordes en utredning för att se om Hultasjön skulle kunna vara en lämplig badsjö. Utredningen kom fram till att sjön dels låg för nära motorvägen och dels att den var lämpligare som fiskesjö än som badsjö. Dessutom har badvattenprover visat att vattnet i Hultasjön inte alltid är tjänligt för bad, på grund av att sjön emellanåt får ta emot förorenat dagvatten från vägarna i närheten.

Men hänsyn till dessa fakta är Hultasjön sammantaget inte lämplig som badsjö.

Inom parentes kan också nämnas att en badplats i Viskan i centrala Borås har varit på önskelistan vid flera tillfällen. Badvattenprov har tagits i Viskan ett flertal gånger och samtliga prov visar på att vattnet inte är tjänligt för en badplats.

Under år 2016 gjordes en undersökning hos boende, fritidsgårdsbesökare, skolelever med flera på Hässleholmen, Hulta och Trandared beträffande vilka typer av aktiviteter de önskade att området skulle utvecklas med vid uppförandet av en ny aktivitetsplats. En mycket stor grupp hade en simbassäng som nummer 1 på sin önskelista.

Då det inte är möjligt att använda Hultasjön som badsjö och det inte heller finns något annat vatten i närheten, föreslår nämnden att det utreds om det går att anlägga en mindre simbassäng med tillhörande vattenlek i anknytning till det nya aktivitetsområde som kommer att byggas upp på Boda. I närområdet (Brämhult, Hässleholmen och Hulta) bor ca 16.000 invånare.

Lämpliga referensobjekt är Göteborgs flytande simbassäng i Frihamnen och Kungabergsbadet i Fritsla.

5.2 Gånghester

I många år har önskemål funnits om att anlägga en badplats vid Stora Häljasjön i Gånghester. I samhället bor ca 1.500 invånare, dessa nyttjar idag badplatserna i bland annat Dalsjöfors och Aplared (Skansasjön).

Stora Häljasjön är dock en skogssjö utan fasta strandkanter och utan fast botten, och det är inte rimligt att tro att sjön kommer att kunna bli en badsjö med sandstrand. Förvaltningen föreslår därför att det inte uppförs en badplats vid denna sjö, då en dylik badplats inte kommer att kunna användas av alla, och där vi inte heller kan känna oss säkra på varken säkerheten eller tryggheten för de badande.

5.3 Borgstena

I Borgstena med omnejd bor ca 500 invånare. Även i Borgstena har det funnits tankar om att anlägga en badplats i den lilla sjön Nossekälla.

Precis som Stora Häljasjön är Nossekälla en skogssjö utan fasta strandkanter. Inte heller här är det rimligt att tro att det går att skapa en badplats med sandstrand.

Boende i Borgstena nyttjar idag bland annat badplatserna i Tämta och Molla (i Herrljunga kommun).

5.4 Bredared

Även Bredared kan nämnas under denna rubrik, då det finns en liten badplats på privat mark i Bredared där allmänheten badar med allemansrätten som stöd.

6 Badplatser i en växande stad

Borås är en växande stad. Inom ca 20 år förväntas vi vara ytterligare 30.000 innevånare i Borås. Detta är ett av skälen till att vi dels vill utöka antalet badplatser och dels utöka storleken på några av badplatserna. Vår ambition är också att utveckla badplatserna till att vara fritids- och aktivitetsområden som kan nyttjas under betydligt större del av året, än enbart under badsäsongen.

Nedan listas de förbättringar/utökningar som förvaltningen bör fokusera på de närmsta åren. Badplatserna beskrivs i bokstavsordning

6.1 Förslag nya och utökade kommunala badplatser i Borås

6.1.1 Almenäs badplats

Almenäs är vår största och mest välbesökta badplats. Vi önskar nu tillgängliggöra området ytterligare för fler besökare. Detta genom att ta det före detta (och idag igenväxta) koloniområdet söder om dagens badplatsområde i anspråk genom att anlägga ett besöksvärt grönområde med promenadstigar utmed Viskan. I området finns flera träd, buskar och blommor som härrör från koloniträdgårdstiden och som kan lyftas fram. Det bör också finnas möjlighet till någon form av rörelse/aktivitet, till exempel i form av en inte-nudda-mark-park som passar ihop med grönskan i området. Vi vill dessutom anlägga en tillgänglighetsanpassad promenad slinga i kanten av ån och om möjligt också låta denna promenad slinga passera rakt över den lilla våtmark som finns mellan det gamla koloniområdet och parkeringen.

Den tillgänglighetsanpassade badrampen vid Almenäs har många år på nacken och är dessutom krånglig att ta sig ner till med rullstol då man på grund av den relativt branta backen är tvungen att ta sig ner via flera ”serpentinsvängar”. Förvaltningen bör satsa på att uppföra en större badpir som alla badande på Almenäs kan nyttja, inklusive de som behöver anpassningar i form av en tillgänglighetsanpassad badramp. Förvaltningen bör också köpa in några rullstolar som är speciellt anpassade för bad till utlåning.

Idag finns cykelväg mellan Knalleland och fram till avtagsvägen mot Almenäs. Det är alltså en sträcka om 650 meter som saknar cykelväg. Tillsammans med Tekniska förvaltningen bör Fritids- och folkhälsoförvaltningen arbeta för att cykelväg byggs även här.

Den befintliga parkeringen på Almenäs räcker idag inte till vid varma sommardagar. En liten del av det före detta koloniområdet bör därför avsättas till parkeringsutrymme. Samtidigt vill vi också asfaltera en del av den befintliga parkeringen.

Förvaltningen föreslås att denna stora uppgradering av Almenäs sker under Borås stads 400-årsjubileum, år 2021.

Utöver ovan förslagna åtgärder bör förvaltningen ta fram mindre informationstavlur som berättar om natur, kultur och historia inom Almenäs badplatsområde.

6.1.11 Tolkens badplats / Sundholmen, Äspered

Tolkens badplats är idag en liten badplats i en sluttning ned mot sjön Tolken. Stigen från parkeringen ned till badplatsen är ganska brant och även sluttningen ned mot bryggan är brant och stenig. Badplatsen ligger på skuggsidan av viken och ligger dessutom på privat mark i ett naturreservat.

Under många år har ett önskemål funnits, dels från ordsrådet i Äspered, och dels från Fritids- och folkhälsoförvaltningen om att flytta Äspereds badplats till Sundholmens kursgård, och då mer exakt på södra sidan av kursgården, i viken intill den stora parkeringsplatsen. Här kan en badplats anläggas som är betydligt mer tillgänglig för allmänheten, och som då också kan utnyttja de stora grönytor som finns omkring Sundholmens kursgård. Idag finns ett vägservitut för vägen till kursgården som troligtvis inte medger trafik till en ny stor badplats. Det bör utredas om vägservitutet kan skrivas om, alternativt om infartsvägen till kursgården och den önskade badplatsen kan flyttas.

Då det finns ett flertal badplatser omkring sjön Tolken är det lämpligt att döpa om den befintliga badplatsen till Äspereds badplats för att skilja den från de övriga.

6.1.12 Transås badplats

Transås badplats är en liten men närbelägen badplats som redan idag har många besökare. Upp-tagningsområdet är främst Trandared, Hedvigsborg och Kristineberg, men även många inifrån centrala Borås, då detta är den närmaste badplatsen sett från Borås centrum.

Det bör undersökas om det kan vara möjligt att utöka både strandsträcka och gräsytor vid badplatsen, samt även parkeringen som idag är alldeles för liten.

6. 2 Badplats och aktivitetsplats

De flesta av de kommunala badplatserna ligger mycket nära stora bostadsområden och är utmärkta fritids- och aktivitetsplatser under en stor del av året förutom att enbart fungera som badplatser. Dessa platser är mycket viktiga för de närboende, både som mötesplatser, som platser för lek och rekreation, som semester mål för de som inte har möjlighet att åka på några andra resor under sommaren och semestern.

Platserna är också utmärkta utgångspunkter för vinteraktiviteter såsom skridskoåkning, vinterfiske, korvgrillning med mera.

De sista åren har förvaltningen börjat förvandla badplatserna till utflyktsmål och aktivitetsplatser som kan användas under betydligt större del av året än enbart under sommaren. Vi har förbättrat möjligheterna till lek och aktivitetsmöjligheter, vi har förlängt perioden för bryggor och toaletter, vi har skapat promenadstigar, grillplatser och picknickbord har renoverats.

Vi önskar nu fortsätta i detta spår genom att skapa fler möjligheter till aktiviteter på ytterligare några badplatser. Under de sista åren har vi förbättrat aktivitetsmöjligheterna i Almenäs, Kypesjön, Sjömarken, Sandared, Skalla, Asklanda, Dalsjöfors och vid Storsjön i Viskafors.

De badplatser som näst efter dessa har störst upptagningsområden och som bör prioriteras härnäst är: Kolbränningens, Sjöbo, Transås, Sparsörs och Bogryds badplatser. Utvecklingen kan ske genom t.ex. lekredskap, utegym, promenadslänga, beachvolleybollplan, grillplatser, picknickbord m.m.

6.3 Hundbadplatser

Enligt allemansrätten är det tillåtet för hundar att bada på alla platser där det inte är privat tomt alternativt utpekad i lokala ordningsföreskrifter att det är inte tillåtet. I Borås lokala ordningsföreskrifter är samtliga kommunala badplatser (förutom Sjöbo och Furusjöns badplatser) utpekade som allmänna platser med förbud för hund att bada.

Sett till att vi har en så pass stor mängd sjöar och andra vattendrag i Borås så finns det relativt många platser där hundar kan bada. Dock finns det inte så många platser där både hundar och människor kan bada på samma plats. Det är för många önskvärt att kunna besöka en sjö där både de själva och deras hundar kan bada. Idag finns kommunala hundbadplatser vid Sjöbo badplats och vid Furusjöns badplats i Rydboholm.

Borås stad bör kunna erbjuda minst två hundbadplatser i centrala Borås samt ytterligare ett i varje väderstreck utanför staden. De utpekade hundbadplatserna skall vara platser där människor kan bada tillsammans med sina hundar.

Enligt Borås stads lokala ordningsföreskrifter är det koppeltvång på alla allmänna platser i staden, och detta skall också gälla på hundbadplatserna.

6.3.1 Nya platser för hundbad

- I centrala Borås föreslår vi att man pekar ut den lilla stranden på södra sidan av Kypesjön (det vill säga tvärs över sjön från den stora badplatsen) som hundbadplats.
- Vi föreslår också att området intill grillplatsen på norra sidan av Kolbränningen pekas ut som hundbadplats (också detta tvärs över sjön från den stora badplatsen).
- Förvaltningen har tillsammans med Sandareds Intresseförening pekat ut strandsträckan mellan den stora badplatsen och segelsällskapets strand som lämplig för hundbad.
- Framtid Fristad och förvaltningen har pekat ut strandsträckan väster om piren vid Asklanda badplats som lämplig för hundbad.
- Söder om Borås finns som nämnts redan en hundbadplats vid Furusjöns badplats i närheten av Rydboholm.
- I Dalsjöfors finns ingen möjlighet till hundbad i närheten av den befintliga badplatsen då området är alltför litet. Dock finns ”av gammal hävd” en hundbadplats på västra sidan av Dalsjön, utmed den nyanlagda elbelysta promenadslingan.
- Öster om den stora badplatsen och öster om Hestraån i Tämta finns en liten sandstrand som bör öppnas för bad för både hundar och hästar.

Samtliga nya hundbadplatser skall skyltas upp med information om vad som gäller på hundbadplatsen.

7 Trafik

7.1 Gång- och cykelbanor

Möjligheten att ta sig på ett lätt sätt, till fots eller till cykel, till badplatserna varierar stort. I princip samtliga mindre samhällen saknar säkra gång- och cykelmöjligheter till badplatserna. I de större samhällena finns ofta gång- och/eller cykelväg enbart delar av sträckan mellan samhället och badplatsen.

I hela Borås stad finns i dagsläget enbart tre badplatser som har både säkra gång- och cykelmöjligheter ända fram till badplatsen, nämligen Byttorps badplats, Kypesjöns badplats och Transås badplats.

Flera av badplatserna, främst badplatserna utmed Viaredssjön och Öresjö, har också barriärer i form av större och högt trafikerade vägar samt järnvägar.

Endast en av de större badplatserna i staden, Dalsjöfors badplats, gynnas av den Cykelplan som är framtagen av Tekniska förvaltningen, där cykelväg som passerar förbi badplatsen finns med som "ej tidssatta åtgärdsförslag".

Nedanstående förteckning är gjord utifrån var övervägande del av befolkningen inom respektive samhälle bor.

Förvaltningen bör de närmast åren lägga fokus på att förbättra gång- och cykelmöjligheterna till de största och mest välbesökta badplatserna. Högt prioriterade är Almenäs badplats och Skalle badplats.

Badplats	Gångväg/trottoar	Cykelbana	Passage över järnväg / större väg
Almenäs	Finns från centrum fram till och med Almenäs kolonilotter. Sista 650 meterna saknas gångväg/trottoar.	Finns från centrum fram till och med Almenäs kolonilotter. Sista 650 meterna saknas gångväg/trottoar.	
Asklanda (Fristad)	Finns från Fristad centrum fram till Björkvägen. Sista 550 meterna saknas gångväg/trottoar	Finns från Fristad centrum fram till Asklandavägen. Sista 950 meterna saknas cykelväg	
Bogryd	Saknas	Saknas	
Bosnäs	Saknas	Saknas	
Buastrand (Seglora)	Saknas	Saknas	
Byttorp	Finns ända fram till badplatsen	Finns ända fram till badplatsen	

Badplats	Gångväg/trottoar	Cykelbana	Passage över järnväg/större väg
Dalsjön	Finns fram till Folkets park. Dock saknas passage/övergångsställe över Storgatan	Saknas (Cykelbana till bl.a. badplatsen finns med som "ej tidssatt åtgärdsförslag" i Tekniska förvaltningens cykelplan, beslutad december 2017)	
Frufällan	Finns fram till badplatsen	Saknas	
Furusjön (Rydboholm)	Saknas	Saknas	Järnväg
Halla (Ljushult)	Saknas	Saknas	
Hofsnäs	Saknas	Saknas	
Häggåns badplats (Kinnarumma)	Saknas	Saknas	
Kypesjön	Finns fram till Kypegården	Saknas	
Marsjön (Rångedala)	Finns (Banvallen)	Finns (Banvallen)	
Rammsjön (Dannike)	Saknas	Saknas	V1700
Rydet (Sandared)	Finns fram till Pumpvägen. Sista 150 meterna saknas.	Saknas	Järnväg samt gamla Göteborgsvägen
Sandared	Finns fram till Badvägen, sista 300 meterna saknas.	Saknas	Järnväg samt gamla Göteborgsvägen
Sjöbo	Finns fram till Sjöbo Vattenverk	Finns utmed Viskan, dock ej ifrån Sjöbo	
Sjömarken	Finns ända fram till badplatsen	Finns fram till Badstrandsvägen, sista 250 meterna saknas.	Järnväg samt gamla Göteborgsvägen
Skalle (Fristad)	Finns från Fristad centrum fram till bensinmacken. Passage/övergångsställe saknas sedan över R42. Sista 650 meterna saknas gångväg/trottoar (dock relativt lågt trafikerad sträcka)	Finns från Fristad centrum fram till bensinmacken. Passage/övergångsställe saknas sedan över R42. Sista 650 meterna saknas gångväg/trottoar (dock relativt lågt trafikerad sträcka)	Järnväg samt RV42
Skansasjön (Aplared)	Saknas	Saknas (Cykelbana förbi badplatsen finns med som "ej tidssatt åtgärdsförslag" i Tekniska förvaltningens cykelplan, beslutad december 2017)	

Badplats	Gångväg/trottoar	Cykelbana	Passage över järnväg/större väg
Solviken (Fristad)	Saknas	Saknas (Cykelbana som passerar i närheten av Solviken finns med som ”ej tidssatt åtgärdsförslag” i Tekniska förvaltningens cykelplan, beslutad december 2017)	Rv42
Sparsör	Saknas	Saknas	Järnväg
Stora Ekenäset (Ljushult)	Saknas	Saknas	(Badplatsen ligger på en ö, och måste besökas per båt.
Storsjön (Viskafors)	Finns fram till SE-vallen. Sista 1.900 meterna saknas	Finns fram till SE-vallen. Sista 1.900 meterna saknas	Järnväg
Tolken (Åspered)	Saknas	Saknas	
Transås	Finns ända fram till badplatsen	Finns ända fram till badplatsen	
Trummesjön (Sandhult)	Saknas	Saknas	V180
Tämta	Saknas	Saknas	Rv42
Viareds sommarstad	Saknas	Saknas	
Vänga	Saknas	Saknas	
Östra Valsjön (Hedared)	Saknas	Saknas	V180

7.2 Kollektivtrafik

Möjligheten att åka kollektivt till badplatserna skiljer sig åt mellan de olika delarna av staden. De badplatser som ligger utmed de stora vägarna, har bra transportmöjligheter via kollektivtrafiken. Sämre är det om man vill åka till någon mindre sjö i Borås.

Fokus för vår förvaltning bör vara att arbeta för att förbättra kollektivtrafiken till de större och mer välbesökta badplatserna. Prioriterade badplatser är Almenäs, där det från och med 2017 blivit färre avgångar på vardagar och helgtrafiken helt tagits bort, samt Kypesjöns badplats där vi bör arbeta för att försöka få bussarna att vända ända nere vid Kypegården. Detta skulle inte enbart gynna de badande, utan alla besökare till Kypegårdens friluftsområde och badplats. Detta skulle dessutom förbättra betydligt för de som har någon funktionsnedsättning och inte har möjlighet att gå/rulla den branta backen ned mot Kypeområdet.

7.3 Parkering och handikapp-parkering

I princip samtliga kommunala badplatser i Borås har idag parkeringar som är alltför små. Det är önskvärt att arbeta för att utöka åtminstone några av dessa parkeringar. Dock är parkeringsfrågan ekonomimässigt underordnad utvecklingen av själva badplatserna vilket gör att denna punkt inte kommer att prioriteras särskilt högt i utredningen och planen. Prioriterade parkeringar bör vara parkeringarna vid Almenäs och vid Transås badplatser.

Handikapp-parkering bör iordningställas både vid Sandareds och Sjömarkens badplatser.

8 Tillgänglighetsanpassade badplatser

Idag finns tillgänglighetsanpassade badramper vid Almenäs och Kypesjöns badplatser.

Läs mer om tillgängligheten på Almenäs badplats i stycket under ”Badplatser i en växande stad”.

De två tillgänglighetsanpassade badramper som idag finns i kommunen ligger båda i centrala delarna av staden.

Förvaltningen bör nu gå vidare och tillgänglighetsanpassa ytterligare någon badplats i något av samhällena utanför staden.

De sjöar som finns att tillgå är dock olika väl lämpade för en tillgänglighetsanpassning. Sjömarkens badplats är näst efter Almenäs den mest besökta badplatsen och hade onekligen varit ett förstahandsval, om det inte varit för att den har ett mycket oberäkneligt vattenstånd. På grund av en vattendom kan vattenståndet variera ända upp till 130 centimeter. I Sjömarken har också både sandstranden och sanden på sjöbotten (på grund av både is och vattenströmmar) en tendens att flytta på sig mellan säsongerna.

Asklanda badplats är mycket flack, och där ligger dessutom parkeringen mycket bra till, men badplatsen är mycket långgrund och det är först efter 100 meter som en gående kommer ut till midjehöjd.

Vid Dalsjön i Dalsjöfors är utrymmet i dagsläget för litet för att få till en bra tillgänglighetsanpassning. Om vi dock får möjlighet att utvidga Dalsjöns badplats kan vi återkomma till frågan om en tillgänglighetsanpassad ramp vid denna badplats.

Parkeringen till Storsjöns badplats ligger ca 350 meter ifrån själva badplatsen. Vägen mellan parkeringen och badplatsen är också kuperad för att fungera med rullstol eller rullator. Då badplatsen ligger inne i Storsjöns naturreservat så har vi inte fått möjlighet att uppföra en parkeringsplats närmare själva badplatsen.

Sammantaget är Sandareds badplats den badplats som är bäst lämpad för en kommande tillgänglighetsanpassning. Parkeringen ligger i samma nivå som stranden, och själva strandområdet är också ganska flackt. Sjön håller dessutom ungefär samma nivå varje år.

För handikapp-toaletter, se stycke om toaletter på badplatserna.

För rullstolar anpassade för bad, se stycke om Almenäs.

För handikapp-parkeringar, se stycke om trafik.

9 Simkunnighet och säkerhet

9.1 Simkunnighet

Idag har alla barn och ungdomar i Sverige möjlighet att lära sig att simma i skolan. Förvaltningen kommer dessutom under år 2018 att starta upp ett simfritids för de som behöver extra stöd för att lära sig att simma. Vid Sjömarkens badplats finns sommartid också badresor där simskola är en del av den ordinarie verksamheten.

För de äldre finns frivilliga simskolor i flera av simhallarna i kommunen. I Fristad finns också en simskola för enbart kvinnor.

I det stora hela är simkunnigheten relativt bra i Borås.

Drunkningsstatistiken i hela Sverige för de senaste åren (2014-2017) pekar ut två grupper med betydligt fler drunkningsolyckor än övriga befolkningen, det är dels äldre män i åldern 60-80 år samt yngre män i åldern 15 – 30 år.

Almenäs badplats är den badplats i Borås med flest besökare ur de två utpekade grupperna, och främst i den yngre av grupperna. Då badplatsen också är Borås största och mest välbesökta badplats bör det undersökas om det är möjligt att ha badvakter på badplatsen under de mest välbesökta dagarna. Det bör också undersökas om det är möjligt att ha någon form av simskola/vattnenvaneskola under sommarlovet. En utredning i frågan bör göras av enheten för förenings- och anläggningsutveckling tillsammans med badenheten och fritidsgårdarna.

9.2 Säkerhet

Idag finns livboj och hake vid samtliga kommunala badplatser. De större badplatserna har flera livbojar och hakar. Ytterligare några badplatser har även en stege. Vid Almenäs, Sjömarken, Sandared och Kypegården finns livräddningsflottar.

Informationstavlor finns vid samtliga badplatser med information om badvett och hur man går till väga om man behöver ringa efter ambulans/räddningstjänst. På Almenäs och Sjömarken finns dessa skyltar också med bildstöd samt översatta till engelska.

Då många av våra badplatser/fritidsområden också besöks vintertid för både skridskoåkning, fiske med mera är det viktigt att all livräddningsmaterial finns på plats året om.

De badplatser som är frekvent besökta även vintertid bör utrustas med stege utöver livboj och hake.

Livräddningsflotte skall finnas om det är troligt att en nödställd kan föras ut på öppet vatten på grund av strömt vatten. Inga av kommunens badplatser ligger vid strömt vatten. Dock finns av gammal hävd livräddningsflottar vid de största badplatserna. På sikt bör en livräddningsflotte också införskaffas till Skalle badplats som är välbesökt både sommar- och vintertid.

Tillsyn och utbyte av livräddningsmaterialen sker idag av våra olika utförare, dock utan någon återkoppling till Fritids- och folkhälsoförvaltningen. Förvaltningen bör köpa in en applikation eller liknande för att användas för utförarnas egenkontroll vad gäller tillsynen av livräddningsmaterial.

9.3 Hjärtstartare

I dagsläget finns inga hjärtstartare på de kommunala badplatserna. Rekommendationen i Sverige är att hjärtstartare ska finnas utplacerade där det riskerar att ske ett hjärtstopp vart femte år. Almenäs badplats är vår med besökta badplats med över 1000 besökare under varma sommarkdagar. Förvaltningen bör köpa in en hjärtstartare till Almenäs under 2018, samt under sommarsäsongen 2018 göra besöksmätningar vid framför allt Sjömarkens, Skalle och Sandareds badplatser, för att undersöka om hjärtstartare bör sättas upp även här.

10 Regler och förordningar

10.1 EU-bad

Ett EU-bad är en badplats registrerad hos Havs- och vattenmyndigheten som väntas ha minst 200 badande i snitt per dag. För EU-bad finns högre krav bland annat vad gäller badvattenprovtagning och gentemot övriga badplatser. Man skall också ta fram en badvattenprofil för eu-badet som bland annat skall innehålla uppgifter om potentiella föroreningskällor.

I dagsläget är enbart Almenäs badplats registrerat som EU-bad. Sjömarkens badplats som också är mycket välbesökt och som också dagligen har ett stort antal besökare genom sommarlovsverksamheten ”Badresor” bör också registreras som EU-bad. Framledes bör mätningar göras vid bl.a. Asklanda, Skalle och Sandareds badplatser för att undersöka om även dessa bör registreras som EU-bad.

10.2 Blå Flagg

Almenäs var tidigare certifierad som en Blå Flagg badplats. Blå Flagg i Sverige drevs fram till och med år 2012 av Håll Sverige Rent, som sedan valde att lägga ner svenska Blå Flagg på grund av att de ansåg sig ha för små möjligheter att påverka innehållet gentemot det internationella Blue Flag. Efter nedläggningen fick de svenska badplatserna och hamnarna möjlighet att istället ansöka till internationella Blue Flag. Ett år efter denna nya uppstart var det endast fyra havsbad i Skåne och två större strandbad i Vänerens som valde att certifiera sig för Blue Flag.

År 2014 startades Blå Flagg återigen upp i Sverige. Dock har antalet certifierade Blå Flagg-bad endast ökat med två stycken sedan år 2012.

För att bli certifierad för Blå Flagg krävs att man uppfyller 33 olika kriterier som bland annat handlar om badvattenprovtagning, information, livräddning, tillgänglighet, miljöutbildning/miljöaktiviteter, sophantering, toaletter med mera. Vi uppfyller idag relativt många av dessa kriterier, dock finns några punkter/aktiviteter som vi inte uppfyller idag.

- Environmental education activities must be offered and promoted to beach users.
- Information relating to local eco-systems, environmental elements and cultural sites must be displayed.
- The local authority/beach operator should establish a beach management committee.
- A Blue Flag beach with a high number of visitors must be guarded/patrolled by an adequate number of lifeguards
- Emergency plans to cope with pollution risks must be in place

De sju bad som idag är certifierade för Blå Flagg i Sverige är betydligt större bad än Almenäs, med över 100 meter långa sandstränder, och flera av dem ligger också i närheten av campingplatser.

Förvaltningen föreslår därför att vi avvaktar med att ansöka om att Blå Flagg-certifiering för Almenäs badplats och istället fokuserar på att göra miljöförbättringar samt ta fram och sprida information om de miljöfrågor som är intressanta för just Almenäs och Borås-området.

10.3 Alkohol och rökning/vattenpiperökning på kommunala badplatser

Enligt den lokala ordningsstadgan i Borås är förtäring av alkohol inte tillåten på de kommunala badplatserna. Någon liknande paragraf för rökning/vattenpiperökning finns inte.

Vattenpiperökningen har de senaste åren ökat markant på Almenäs badplats. Allmänheten har själva farhågor om att detta är något som gör att andra grupper undviker att besöka Almenäs.

Folkhälsomyndighetens utredning om framtida rökfria miljöer på allmänna platser nämner speciellt platser ”i synnerhet där barn vistas”. Slutbetänkandet av Tobaksdirektivutredningen ”En översyn av tobakslagen” från 2016 föreslår att bland annat lekplatser och ”inhägnade platser utomhus huvudsakligen avsedda för idrottsutövning” i framtiden skall vara rökfria. Den nya tobakslagen väntas träda i kraft 2019.

Kommunstyrelsen i Borås beslutade 22 januari 2018 att ställa sig bakom initiativet ”Tobacco Endgame” eller ”Rökfritt Sverige 2025” som arbetar för att rökningen inte längre skall vara ett dominerande folkhälsoproblem samt för att få till ett politiskt beslut om en plan för att få ett rökfritt Sverige år 2025.

Sedan år 2017 sätter Borås stad upp skyltar med önskemål om att man inte skall inte röka vid de kommunala lekplatserna. Fritids- och folkhälsoförvaltningen föreslår att liknande skyltar också sätts upp vid badplatserna, dock med tillägget att önskemålet också gäller för vattenpiperökning.

10.4 Förbud mot sjötrafik vid Borås stads badplatser

I dag finns länsstyrelsebeslut om förbud mot båttrafik (1/5 – 30/9) för badplatserna vid Almenäs samt i Sjömarken, Sandared, Skalle och Dalsjöfors. Gränserna för båttrafiken markeras i vattnet med bojar.

Förvaltningen bör undersöka om det är möjligt att få till stånd ett förbud mot båttrafik även vid Frufällans badplats då denna badplats ofta störs av närgående båtar i hög fart.

10.5 Vattenskoteråkning

Vattenskoteråkning är förbjudet i samtliga sjöar och vattendrag i Borås. Någon tillsyn bedrivs dock inte, på grund av att det är oklart om den svenska vattenskoterförordningen stämmer överens med EU-lagstiftningen och EU:s krav på fri rörlighet för varor och tjänster.

Vid några av våra sjöar och badplatser, främst i Sjömarken och i Dalsjöfors, körs vattenskoter i närheten av badplatserna och utgör både ett störningsmoment och en säkerhetsrisk. Vid båda dessa badplatser finns bojar som avgränsar badplatsområdet gentemot övriga sjön och förvaltningen har också tagit fram informationsskyltar om vattenskoterförbud.

Det hade varit önskvärt att kunna göra ytterligare insatser för att minska vattenskoteråkning vid badplatserna, men det har vi alltså inte möjlighet att göra.

11 Miljö

11.1 Erosion

Vid några få badplatser gör eroderingen att delar av sandstränderna försvinner mer för varje år som går. Detta gäller främst Sjömarkens, Asklandas, Frufällans och Sjöbos badplatser. Både Sjömarken och Asklanda har delvis ”erosionssäkrats” med hjälp av stabila stenmurar i strandkanten, men detta arbete behöver på sikt fortsättas på dessa badplatser.

11.2 Vasstillväxt

Vasstillväxten har ökat markant vid några av våra badplatser, främst i Sparsör och vid Marsjön i Rångedala. Dock anses Öresjö vara en vassfattig sjö och vi har därför fått avslag till att slå så pass mycket vass som vi önskat. På sikt riskerar därför några av våra badplatser att växa igen.

11.3 Fåglar på badplatserna

Besök på badplatsen innebär också ofta att de besökande har med sig någon form av fika eller dylikt. All mat på badplatserna drar till sig fåglar som sedan blir kvar i området eftersom de vet att där finns mat att hämta. Vid några av våra badplatser visar detta sedan sig genom enstaka otjänliga badvattenprov.

Det är svårt att få fåglarna att hålla sig bort från badplatserna. Avskjutning sker endast i undantagsfall och endast då det gäller kanadagäss. Det vi kan göra är att dels informera mer om varför det är så viktigt att alla sopor slängs i papperskorgarna och varför det inte är lämpligt att mata fåglarna, dels måste vi också se till att själva sophanteringens funkar på ett bra sätt.

12 Drift och skötsel

12.1 Drift och skötsel av kommunala badplatser / föreningsdrift

Av Borås 23 kommunala badplatser sköts 12 st av Servicekontoret, 5 st av Fristadbostäder AB, 5 av olika föreningar/byalag och 1 av Tekniska förvaltningen.

Servicekontoret har i dagsläget svårt att hinna med alla de uppgifter som vi beställt på badplatserna, varför det finns anledning att försöka skapa ytterligare föreningsdriftsavtal på några badplatser.

12.2 Ökad sophantering

Under de sista åren har både sophantering och nedskräpningen ökat vid de större badplatserna i staden.

Som ansvariga för projektet ”Borås Rent och Snyggt” förordar förvaltningen att det vid offentliga mötesplatser och stråk skall finnas soptunnor och papperskorgar. Vi vill skapa bra förutsättningar och underlätta för allmänheten att göra rätt.

Då flera av våra större badplatser också är mötesplatser och fritidsområden som besöks under andra delar än enbart badsäsongen skall förvaltningen stå för soptunnor/papperskorgar under hela året. En bra skötsel och tömning av dessa soptunnor/papperskorgar är nödvändig.

Då de allra flesta badplatser inte har daglig tillsyn och soptömning vill förvaltningen köpa in s.k. Big-Belly-soptunnor för att kunna förbättra sop- och skräphanteringen. Big-belly är komprime-rande soptunnor som under 2016 och 2017 testats av Tekniska förvaltningen och gett mycket goda resultat.

De badplatser förvaltningen först bör fokusera på för dessa soptunnor är: Sjömarken, Sandared, Dalsjöfors, Storsjön i Viskafors samt Skalle och Asklanda i Fristad.

12.3 Toaletter på badplatserna

Idag finns hyrtoaletter vid samtliga badplatser under besöksäsongen. Då badplatsernas besöksäsong inte enbart är kopplad till själva badsäsongen har badplatserna delats in i tre grupper med olika lång ”toalettsäsong”. Toalettsäsongen är också något avhängig närheten till närliggande bostadshus och trädgårdar/tomter.

- Vid Sjömarkens och Almenäs badplatser finnstoaletter under perioden 1/4 - 30/10.
- Mellan 1/5 och 15/9 finnstoaletter vid Asklandas, Byttorps, Dalsjöns, Sandareds, Skalle, Sparsörs och Storsjöns badplatser.
- Övriga badplatser har hyrtoalett på plats mellan 1/6 och 30/8. I denna grupp ingår också de hyr-toaletter som förvaltningen bekostar åt några större föreningsägda badplatser.

12.3.1 Året-runt-toaletter på Almenäs och i Sjömarken?

Under ett års tid har vi mätt antalet besökande på Almenäs. Vintertid ligger besöksantalet i genomsnitt på ca 20 personer per dag, vilket än så länge inte är ett tillräckligt besöksvärde för en uppvärmd vattenklosett vintertid. Däremot föreslår vi att man under vinterperioden ställer ut en hyrtoalett (tillgänglighetsanpassad) vid Almenäs och Sjömarkens badplatser.

12.3.2 Tillgänglighetsanpassade toaletter

Tillgänglighetsanpassade toaletter (också dessa är hyrtoaletter) finns idag vid Sjömarken, Sandared, Asklanda, Almenäs o Kypesjöns badplatser.

På sikt föreslår vi att förvaltningen sätter ut handikapp-toaletter även vid de större badplatserna vid Dalsjön, Tämta och Buastrand.

12.4 Badvattenprovtagning

Själva badvattenprovtagningen har tidigare utförts av Borås Stads Miljöförvaltning. Sedan år 2017 har de avsagt sig denna uppgift, och provtagningen hanteras nu av Fritids- och folkhälsoförvaltningen själva, tillsammans med Servicekontoret.

12.5 Bottensök/bottenrensning

Idag genomförs bottensök och bottenrensning av SÄRF samt en dykarförening tre gånger per år vid samtliga kommunala badplatser. Uppgifterna sköts på ett tillfredställande sätt och vi ser ingen anledning till att förändra något.

12.6 Drift och skötsel av föreningsägda badplatser

Vid några orter och samhällen utanför Borås finns föreningsägda och föreningsdrivna badplatser som fyller upp de ”vita hål” vad gäller badplatser som annars hade funnits på orten. Vi är mycket tacksamma att dessa föreningar att på egen hand hjälper till med att förbättra möjligheten till både bad och friluftsliv på sin ort.

Några av dessa föreningar hjälper vi idag genom att bekosta en hyr-toalett över sommaren.

Denna möjlighet bör i framtiden utvecklas till Fritids- och folkhälsoförvaltningen kan underlätta för de föreningar som driver en ”större badplats” (enligt karta på sidan 7) genom att bekosta följande:

- Hyr-toalett
- Badvattenprovtagning
- Bottensök/bottenrensning

13 Information

Idag marknadsförs badplatserna endast genom vår kommunala hemsida samt via siten ”Badplatsen” som drivs av Havs- och vattenmyndigheten och som egentligen är en plattform för inrapportering av badvattenprover. Information om badplatserna finns också i boken Friluftsguiden.

13.1 Badplatskarta/flyer

Det är önskvärt att ta fram någon form av badplatskarta/flyer för att ytterligare marknadsföra de kommunala badplatser. Denna karta/flyer bör delas ut på bland annat turistbyrån, fritidsgårdarna och mötesplatserna.

13.2 Skyltning till badplatserna

Vi har de sista åren försökt förbättra skyltningen till både Almenäs, Kypesjön, Kolbränningen och Sjöbo badplatser inne i centrum men fått avslag från Tekniska förvaltningen.

Trafikverket har gett avslag vad gäller skyltning till Asklanda, Dalsjöfors och Sandareds badplatser.

De enda badplatserna som idag har den skyltning vi önskar är Sjömarken, Skalle och Transås badplatser.

Att kunna skylta till åtminstone de stora badplatser som besöks av turister hade dock varit önskvärt.

För de mindre badplatserna är det dock inget stort problem att det saknas skyltning, då vi knappast kan härbergera fler parkerade bilar än vi gör idag.

14 Interna förbättringar

De allra flesta av de kommunala badplatserna ligger utanför detaljplanelagt område. Ofta är gränserna för badplatserna ganska luddiga, och några klara avgränsningar finns inte gentemot angränsande markslag. Förvaltningen bör tillsammans med Mark- och Exploateringsavdelningen och Tekniska förvaltningens park- och skogsenhet bestämma exakta gränser och efter detta också lägga in dessa som ett lager i kommunens intramap-kartor.

Tillsammans med Tekniska förvaltningen bör vi också ta fram ett lager till intramap-kartorna som innehåller allt livräddningsmaterial i kommunen.

15 Investeringsplan

15.1 Investeringsplan 2018 - 2022

Etapp 1

- * Inköp nya bryggor till Byttorps badplats
- * Inköp bryggor till Storsjöns badplats
- * Utvidgning av badplats Transås
- * Uppförande av båtramp intill Almenäs

Etapp 2

- * Uppförande av stödmur mot erosion Frufällans badplats
- * Utöka strandytan Sandareds badplats
- * Ytterligare möjligheter till aktivitet/lek för yngre barn Sandareds badplats
- * Anläggande av tillgänglighetsanpassad badramp samt handikapp-parkering Sandareds badplats
- * Inköp av Big Belly-soptunnor Sandared, Sjömarken, Dalsjöfors, Storsjön, Asklanda samt Skalles badplatser

Etapp 3

- * Inköp nya bryggor Sjömarkens badplats
- * Uppförande av beachvolleybollplan samt ytterligare möjligheter till aktivitet Sjömarkens badplats

Etapp 4

- * Uppförande av tillgänglighetsanpassad badpir Almenäs
- * Uppförande av tillgänglighetsanpassad promenadslina Almenäs
- * Anläggande av nytt grönområde/parkområde med aktivitetsmöjligheter Almenäs
- * Anläggande av cykelväg till Almenäs
- * Asfaltering av delar av parkeringen Almenäs

Etapp 5

- * Påbörja utvidgning av Dalsjöns badplats
- * Förbättrade möjligheter till lek/aktivitet Kolbränningen, Transås, Bogryd samt Sparsörs badplatser
- * Påbörja flytt av Äspereds badplats till Sundholmen

15.2 Ej tidssatta investeringsprojekt

- * Uppförande av erosionshämmande stödmurar vid Sjömarken, Asklanda och Sjöbo badplatser
- * Aläggande av ny parkering o gångväg till Sjöbo badplats
- * Anläggande av båtbrygga Sparsör
- * Anläggande av tillgänglighetsanpassad promenadstig mellan Asklanda o Skalle
- * Anläggande av cykelväg mellan Fristad och Skalle
- * Tillgänglighetsanpassning av promenadslina vid Sjömarkens badplats
- * Anläggande av handikapp-parkering vid Sjömarkens badplats

15.3 Bryggutbytesprioritering

Bryggorna inom respektive 5-års-spann listas utan inbördes prioritering

2018-2022

Byttorpssjön/Kolbränningen
Sjömarken

2023-2027

Bogryd
Dalsjön
Marsjön
Transås
Valsjön
Hofsnäs

Antal bofasta i respektive badplats upptagningsområde

Bilaga 1

Badplats	Ansvarig	Antal bofasta i samhället/området	Betydande del tillresta besökare
Almenäs, Öresjö	Borås stad	7227	X
Aplared, Skansasjön	Borås stad	1447	
Arnäsholm, Frisjön	Förening	<50	
Arås, Viaredssjön		64	
Asklanda, Öresjö	Borås stad	3402	X
Bogryd, Bogrydssjön	Borås stad	1070	
Borgstena, Lassesjö		<50	
Bosnäs, Bosjön	Förening	634	
Bredared, Habeltorpasjön		15	
Buastrand, Stora Hålsjön	Borås stad	59	X
Byttorp, Kolbränningen	Borås stad	5399	
Dalsjöfors, Dalsjön	Borås	4910	
Dannike, Rammsjön	Borås stad	410	
Drared, Sjögårdssjön	Förening	70	
Frufällan, Öresjö	Borås stad	638	
Halla Ljushult, Frisjön	Förening	93	
Hedared, Östra Valsjön	Borås stad	386	
Hofsnäs, Torpasjön	Borås stad	<50	
Kinnarumma, Häggån	Förening	321	
Kvarbo, Ärtingen	Förening	93	
Kype, Kypesjön	Borås stad	6372	X
Kypered, Kyperedssjön		100	
Mjöshult, Säven	Förening	60	
Nabben Fristad, Öresjö		<50	
Rydboholm, Furusjön	Borås stad	471	
Rydet Sandared, Viaredssjön		553	X
Rångedala, Marsjön	Borås stad	495	
Sandared, Viaredssjön	Borås stad	3544	
Sandhult, Trummesjön	Förening	868	
Sjöbo, Öresjö	Borås stad	4935	
Sjömarken, Viaredssjön	Borås stad	3265	X
Skalle, Öresjö	Borås stad	2023	X
Skärsjöhult, Skäresjön	Företag	<50	
Solviken Fristad, Ärtingen	Kyrka	<50	X
Sparsör, Öresjö	Borås stad	1482	
Stora Ekenäset	Förening	<50	
Sundholmen, Tolken		<50	X
Sävsjövik Vänga, Säven	Förening	116	
Transås, Stora Transåssjön	Borås stad	3452	X
Tämta, Säven	Borås stad	147	X
Viareds sommarstad, Viaredssjön	Förening	380	
Viskafors, Storsjön	Borås stad	3709	
Västersjön Viared, Västersjön	Förening	88	
Äspered, Tolken	Borås stad	396	
ÖSS, Öresjö	Förening	229	



Sammanträdesdatum
2019-03-26

**Gymnasie- och
vuxenutbildningsnämnden**

§ 44

Dnr GVUN 2019-00052 1.2.4.1

Budgetuppföljning februari 2019

Gymnasie- och vuxenutbildningsnämndens beslut

Gymnasie- och vuxenutbildningsnämnden godkänner upprättad prognos för februari 2019. Nämnden begär hos Kommunstyrelsen att disponera 10 miljoner kr av ackumulerat resultat under 2019.

Sammanfattning av ärendet

Förvaltningen som helhet planerar att redovisa ett nollresultat. Gymnasieskolan kommer att visa en planerad avvikelse på ca 10 miljoner kr på grund av att omställning som görs under året inte får full effekt på årets resultat.

I samband med upprättandet av årsredovisning för 2017 uppstod ett positivt resultat på 22,9 miljoner kr att användas för den omställning som väntas i samband med vikande statsbidrag för nyanlända elever. Per 31 december 2018 är nämndens ackumulerade resultat 18,4 miljoner kr. Nämnden begär hos Kommunstyrelsen att få använda 10 miljoner kr av detta ackumulerade resultat.

Beslutsunderlag

1. Ekonomisk redovisning februari 2019.

Ändamål med begärd disponering av 2018 års överskott

Presidiets information till Kommunstyrelsen om specifika ändamål för disponering av 2018 års resultat

1. Beräknade ökade kostnader för skolskjuts vid evakuering av Sjömarkenskolan under dess om- och tillbyggnad som 2019. Dessa kostnader finansieras inte med kommunbidrag från Kommunstyrelsen som gjordes 2018. Bedömd kostnad 2019 ca 3 mkr.

2a. Senareläggningen av ombyggnaden av Särilaskolan (m h t Norrbyskolan) ger kostnadsdrivande åtgärder för inventarier och moduler.

2b. Kostnader för inventarier bedöms uppkomma för Daltorpskolans omorganisation till följd av att delar av skolan flyttar till expansionsmoduler.

Preliminärt bedömt behov 2019 ca 4 mkr för 2a och 2b.

Ärendet i sin helhet

Nämnden har på sitt sammanträde 2019-02-26 beslutat följande:

Begära hos Kommunfullmäktige att under 2019 få disponera överskott från 2018 för extra kostnader utöver den ordinarie löpande verksamheten.

Uppdra till presidiet att specificera ändamål med begärd disponering av 2018 års överskott och informera Kommunstyrelsen om innehållet.

Beslutet expedieras till

1. Grundskolenämnden
2. Kommunstyrelsen

Per Carlsson
Ordförande

Pär Arvidsson Fäldt
Förvaltningschef

Uppdrag från Kommunfullmäktige angående införandet av ett kreativt återanvändningscenter

Bakgrund

Kommunfullmäktige gav Förskolenämnden i uppdrag i Budget 2018 att ”utreda införandet av ett kreativt återanvändningscenter där Arbetslivsnämnden kan vara en naturlig part att samarbeta med.”

Vad är ett kreativt återanvändningscenter?

Ett kreativt återanvändningscenter samlar restmaterial från samhället. Det är en plats för hållbarhet, kreativitet, inspiration och teknik. En mötesplats där förskolor kan arbeta tillsammans, utvecklas och lära i ett sammanhang som gynnar social och ekologisk hållbarhet. Centret skulle även kunna vara en mötesplats för olika grupper inom stadens verksamheter där en samverkan skulle kunna ske med olika aktörer kring hållbarhet, konstnärliga och pedagogiska frågor. En plats för utveckling av kreativa processer och konstnärlig verksamhet.

På ett kreativt återanvändningscenter så kan man arbeta med hållbarhet ur tre olika perspektiv; Socialt, Ekologiskt och Ekonomiskt.

Ett kreativt återanvändningscenter ger möjligheter att ta ett större ansvar för hållbar konsumtion och ta tillvara och återbruka material som kan få nytt liv i våra barn och elevers händer. Det kan även möjliggöra att barnens kompetenser, tankar, önskningsar och drömmar blir synliga i och får möjlighet att påverka samhället.

Med hjälp av återvinningsmaterial och kreativa lösningar på lärmiljöer kan konsumtionen minska på våra förskolor. En hållbarhet i både tanke och handling.

Ett kreativt återanvändningscenter kan tillvarata rest- och spillmaterial från företag, istället för att kasseras så blir materialet ett kreativt pedagogiskt material i förskoleverksamheten i Borås stad. Barns kreativitet och experimentlust kan främjas i den skapande verksamheten. Material kan även uppmuntra ett mer miljömedvetet förhållningssätt genom att lära barn att ta tillvara på det som finns runt omkring och samtidigt minska konsumtionen av nya saker. Materialet är även ett stöd för det entreprenöriella lärandet. Barn och elever får utveckla sin nyfikenhet och kreativitet, samt samverka med omvärlden och näringslivet på ett verklighetsanknutet sätt. En variation och mångfald av material är bra, därför är det viktigt att knyta många olika företag till verksamheten.

Pedagogisk verksamhet

På förskolan kan man plocka bort ”färdigt” material på avdelningen till förmån för ”ofärdigt” material, det vill säga rest och spillmaterial från företagen. Vad och hur mycket avdelningen vill plocka bort och vad man önskar behålla är upp till varje avdelning att bestämma, grund för beslut är den aktuella barngruppens behov. Det viktiga är medvetenhet kring materialval och reflektion över hur material kan användas. Det är också viktigt att arbetet med rest- och spillmaterial är kopplat till ett utforskande arbetssätt.

Förskolan kan arbeta med gemensamma projekt där barn samarbetar och gör saker som får finnas kvar för att sedan användas på förskolan. Saker kan byggas och konstrueras på ett sätt så att det går att plocka isär och använda igen.

Ett nätverk mellan förskolor kan utvecklas i syfte att inspirera varandra, lyfta fram och synliggöra fördelarna med rest- och spillmaterial, samt tänka tillsammans kring svårigheter och hitta nya utmaningar.

Genom att erbjuda barnen återvinningsmaterial minskar behovet av att köpa in nya leksaker/skapande material bidrar till ett hållbart förhållningssätt. Materialet är okodat/neutralt, blir ”till” i barnens händer. Barnen besjalar materialet. Inget rätt eller fel. I en mångfald av fritt material kan fantasin och kreativiteten flöda fritt. Neutralt material är också positivt ur ett normkritiskt perspektiv för att det inte bär med sig några förutbestämda signaler.

Arbetslivsnämnden

Förskoleförvaltningen har varit i kontakt med Återbruk på Arbetslivsförvaltningen. Återbruk informerades om hur andra kommuner arbetar med kreativt återanvändningscenter, och vad själva grundidén till ett kreativt återanvändningscenter är. I ett utredningsskede diskuterades även om intresse finns kring ett samarbete kring lokal, material och personal mm. Återbruk gör redan idag detta fast i en väldigt liten skala där de tar tillvara på material som sedan vissa förskolor använder sig av i verksamheten.

Återbruk ställer sig positiva till att fortsätta utreda ett införande av ett kreativt återanvändningscenter i Borås, där ett samarbete mellan Förskoleförvaltningen och Arbetslivsförvaltningen skulle kunna vara möjligt.

Förslag på bemanning

På det kreativa återanvändningscentret bör det finnas medarbetare som

- kan ta emot material
- ta emot besökare
- kunna distribuera material till förskolorna

Beroende på öppettider så kan antal personer att variera men uppdraget bör fördelas på flera personer för att inte bli personbundet. Förvaltningen ser ingen möjlighet att i det här läget bemanna med barnskötare eller förskollärare då grundbemanningen på respektive förskola bör prioriteras först.

Slutsats

Visionen Borås 2025 vilar på en grund av hållbar utveckling och att starta ett kreativt återanvändningscenter ligger därför i linje med visionen. Ett kreativt återanvändningscenter kan bidra till verksamhetsutveckling och på så sätt även öka attraktionskraften för pedagoger från närliggande kranskommuner. Barn som världsmedborgare och barn som synliggörs mer i staden, inte bara på lekplatser/skogen utan även på offentliga platser genom att lämna avtryck på olika platser med hjälp av återvinningsmaterial, kanske i samarbete med en konstnär?

I samband med firandet av Borås 400 år skulle konstnärer kunna ställa ut konstverk gjorda av återvinningsmaterial och bjudas in till workshops tillsammans med barnen.



Åsa Skytt Jansson
Handläggare
033 357219

Uppdrag om Knalleland som eventområde

Fritids- och folkhälsonämndens beslut

Fritids- och folkhälsonämnden beslutar godkänna utredningen ”Knalleland som eventområde” och översänder utredningen till Kommunstyrelsen med förslag om att ta fram en gemensam vision för området. Nedanstående uppdrag bygger på resultatet i utredningen och förutsätter att berörda nämnder medverkar och att det finns en samordning av insatserna.

- Utredda möjligheterna till fler aktivitetsområden/lekplatser i området.
- Utredda parkeringssituationen i området i dialog med Knallelandsgruppen.
- Se över skyltning och entréer till området ur ett helhetsperspektiv.
- Se över GC-vägarna ur ett helhetsperspektiv.
- Utredda den interna trafiksituationen i området och möjligheten till bilfria stråk.
- Studera vägkopplingen från Byggmax över Viskan för att möjliggöra Ålgårdsbron till GC-väg.
- Föra en nära dialog med befintliga och kommande fastighetsägare avseende områdets utveckling.
- Tillgängliggöra Viskan genom motions- och rekreationsstråk genom Knalleland och vidare till Almenäs.
- Utredda möjligheterna till ytterligare isyta.
- Utredda möjligheterna för ett Idrottens Hus, tillsammans med föreningslivet och SISU.
- Utredda möjligheten till omklädningsmöjligheter för allmänheten i samband med motion i området.
- Ha en nära dialog med befintliga och kommande aktörer för att hitta samverkansformer inom föreningslivet på området.

Sammanfattning

Kommunstyrelsen har gett Fritids- och folkhälsonämnden i uppdrag att tillsammans med föreningslivet utreda hur Knalleland kan kompletteras till ett fullskaligt eventområde och vilka investeringar detta skulle kräva.

Knalleland är ett område som berör flera förvaltningar och externa aktörer, men ingen har ett sammanhållet ansvar för området. Utredningen har medverkat till att flera aktörer samlats och tillsammans diskuterat utvecklingspotentialen i området. Ett av de tydligaste resultatet är behovet av samordning av insatser i området, så att rätt aktörer involveras och att utvecklingsarbetet håller ihop. En vision bör tas fram som gemensam målbild för de berörda aktörerna, och det fortsatta arbetet förutsätter samordning.

Utredningen har involverat föreningslivet i området och berörda förvaltningar i Borås Stad. Den visar att delar av Knalleland är på god väg att bli ett fullskaligt eventområde, sett till såväl utbudet av arenor samt de aktiviteter, i form av träning och tävling som utövas där dagligen. Både breddidrott och elitidrott verkar på området och det genomförs arrangemang på lokal, nationell och internationell nivå. Det är en jämn fördelning mellan könen bland utövarna på området.

Trots befintliga arenor och all verksamhet som utövas på området upplevs det inte som ett eventområde, främst på grund av områdets struktur och karaktär. Knalleland förknippas idag med storskalig handel och den massiva biltrafiken gör att det bitvis är svårt att röra sig till fots och/eller cykel i området.

För att utveckla området till ett eventområde krävs aktiviteter för hela familjen. Det behövs mer gröna ytor i form av lekplatser, parker samt gröna, tillgängliga och trygga stråk som binder ihop området och underlättar för människor att röra sig i området utan bil. Entréerna och skyltningen behöver bli tydligare och mer tillgänglig så att utövare och besökare lättare kan navigera i området.

Utvecklingsförslagen som presenteras berör främst områdets fysiska struktur, möjligheter till spontan- och familjeaktiviteter utifrån områdets förutsättningar och ökad samverkan mellan föreningarna som verkar i området samt behovet av samordning av kommande utvecklingsarbete.

Ärendet i sin helhet

Kommunstyrelsen har gett Fritids- och folkhälsonämnden i uppdrag att tillsammans med föreningslivet utreda hur Knalleland kan kompletteras till ett fullskaligt eventområde och vilka investeringar detta skulle kräva.

Mot ovanstående bakgrund syftar utredningen till att redogöra för befintliga behov samt föreslå inriktning av fortsatt arbete för att utveckla Knalleland till ett fullskaligt eventområde.

Frågor och inriktning av arbetet

- Vad är ett eventområde?

- Definiera området Knalleland (eventområdet).
- Utgå från behov hos föreningar på området.
- Identifiera möjliga utvecklingsområden.

Utredningen har genomförts under 2018 av representanter för Fritids- och folkhälsoförvaltningen, Stadsledningskansliet, Tekniska förvaltningen, Lokalförsörjningsförvaltningen och Samhällsbyggnadsförvaltningen. Under utredningen har dialoger med föreningar som verkar i området genomförts, vilka har bidragit med sin kunskap, erfarenhet och delgett synpunkter och förbättringsförslag. De förslag som framkommit från såväl tjänstemän som föreningsaktiva berör i mycket samma saker, den svåra trafiksituationen i området, avsaknaden av gröna ytor, gång och cykelstråk samt spontanaktiviteter.

Ett eventområde/arenaområde kännetecknas av ett område där upplevelser, shopping och bostäder vävs samman. Blandbebyggelsen och utformningen av aktiviteter bidrar till en ökad rörelse på området under såväl dag- som kvällstid, av människor i olika åldrar och av olika kön. Ett eventområde/arenaområde ska gynna både breddidrotten och elitidrotten, vilket innebär att det ska erbjudas möjligheter till såväl träning som tävling av olika slag.

Det finns idag många möjligheter till utövande av bredd- och elitidrott i Knalleland. Området erbjuder utomhus- och inomhusaktiviteter i anslutning till varandra. Utredningen visar att Knalleland är på god väg att bli ett fullskaligt eventområde, sett till såväl utbudet av arenor samt de aktiviteter, i form av träning och tävling som utövas där dagligen. Både breddidrott och elitidrott verkar på området och det genomförs arrangemang på lokal, nationell och internationell nivå. Det är en jämn fördelning mellan könen bland utövarna på området.

Trots befintliga arenor och all verksamhet som utövas på området upplevs det inte som ett eventområde, främst på grund av områdets struktur och karaktär. Knalleland förknippas idag med storskalig handel och den massiva biltrafiken gör att det bitvis är svårt att röra sig till fots och/eller cykel i området. Föreningarna efterfrågar fler aktiviteter som är riktade till familjer och föräldrar som vistats i området när deras barn är på aktivitet, under vardagar på träningar eller vid besök i staden för större arrangemang/tävling. För att utveckla området till ett eventområde krävs aktiviteter för hela familjen. Det behövs mer gröna ytor i form av lekplatser, parker samt gröna, tillgängliga och trygga stråk som binder ihop området och underlättar för människor att röra sig i området utan bil. Entréerna och skyltningen behöver bli tydligare och mer tillgänglig så att utövare och besökare lättare kan navigera i området.

Utvecklingsförslagen som presenteras berör främst områdets fysiska struktur, möjligheter till spontan- och familjeaktiviteter utifrån områdets förutsättningar och ökad samverkan mellan föreningarna som verkar i området samt behovet av samordning av kommande utvecklingsarbete.

Knalleland är ett område som berör flera förvaltningar och externa aktörer, men ingen har ett sammanhållet ansvar för området. Utredningen har medverkat till att flera aktörer samlats och tillsammans diskuterat utvecklingspotentialen i området. Ett av de tydligaste resultaten är behovet av samordning av insatser i området, så att rätt aktörer involveras och att utvecklingsarbetet håller ihop. En vision bör tas fram som gemensam målbild för de berörda aktörerna, och det fortsatta arbetet förutsätter samordning.

Beslutsunderlag

1. Utredning – Knalleland som eventområde

Beslutet expedieras till

1. Kommunstyrelsen

Håkan Eriksson
Ordförande

Tommy Jingfors
Förvaltningschef

Utredning

Knalleland som eventområde

Sammanfattning

Kommunfullmäktige gav fritids- och folkhälsonämnden i uppdrag att tillsammans med föreningslivet utreda hur Knalleland kan kompletteras till ett fullskaligt eventområde och vilka investeringar detta skulle kräva.

Knalleland är ett område som berör flera förvaltningar och externa aktörer, men ingen har ett sammanhållet ansvar för området. Utredningen har medverkat till att flera aktörer samlats och tillsammans diskuterat utvecklingspotentialen i området. Ett av de tydligaste resultatet är behovet av samordning av insatser i området, så att rätt aktörer involveras och att utvecklingsarbetet håller ihop. En vision bör tas fram som gemensam målbild för de berörda aktörerna, och det fortsatta arbetet förutsätter samordning.

Utredningen har involverat föreningslivet i området och berörda förvaltningar i Borås Stad. Den visar att delar av Knalleland är på god väg att bli ett fullskaligt eventområde, sett till såväl utbudet av arenor samt de aktiviteter, i form av träning och tävling som utövas där dagligen. Både breddidrott och elitidrott verkar på området och det genomförs arrangemang på lokal, nationell och internationell nivå. Det är en jämn fördelning mellan könen bland utövarna på området.

Trots befintliga arenor och all verksamhet som utövas på området upplevs det inte som ett eventområde, främst på grund av områdets struktur och karaktär. Knalleland förknippas idag med storskalig handel och den massiva biltrafiken gör att det bitvis är svårt att röra sig till fots och/eller cykel i området.

För att utveckla området till ett eventområde krävs aktiviteter för hela familjen. Det behövs mer gröna ytor i form av lekplatser, parker samt gröna, tillgängliga och trygga stråk som binder ihop området och underlättar för människor att röra sig i området utan bil.

Entréerna och skyltningen behöver bli tydligare och mer tillgänglig så att utövare och besökare lättare kan navigera i området.

Utvecklingsförslagen som presenteras berör främst områdets fysiska struktur, möjligheter till spontan- och familjeaktiviteter utifrån områdets förutsättningar och ökad samverkan mellan föreningarna som verkar i området samt behovet av samordning av kommande utvecklingsarbete.

Innehållsförteckning

Sammanfattning	2
Uppdragsbeskrivning	4
Bakgrund	4
Syfte	4
Eventområde	5
Knalleland	6
Pågående arbete	6
Befintlig verksamhet	7
Eventområde Knalleland	8
Behov från föreningarna	9
Isyta	9
Borås simarena	9
Borås EventArena	10
Träningshall dans	10
Dialog med föreningslivet	11
Aktiviteter	11
Rya Åsar och Viskan	11
Trafiksituationen	11
Information, skyltning och entréer	11
Samverkan	11
Idrottens Hus	12
Idrottshotell	12
Utvecklingsområden	13
Trafiksituationen	12
Gångstråk	13
Gröna ytor	13
Aktiviteter	13
Entréer och skyltning	14
Arenor	14
Idrottens Hus	14
Viskan och Rya Åsar	14

Uppdragsbeskrivning

Bakgrund

Kommunfullmäktige gav fritids- och folkhälsonämnden följande uppdrag: ”Knalleland har år efter år blivit allt mer av en mötesplats kring idrott och evenemang. Under 2016 ska Borås Stad och föreningslivet utreda hur området kan kompletteras till ett fullskaligt eventområde och vilka investeringar detta skulle kräva”.

Syfte och frågor

Mot ovanstående bakgrund syftar utredningen till att redogöra för befintliga behov samt föreslå inriktning av fortsatt arbete för att utveckla Knalleland till ett fullskaligt eventområde.

Frågor och inriktning av arbetet

- Vad är ett eventområde?
- Definiera området Knalleland (eventområdet).
- Utgå från behov hos föreningar på området.
- Identifiera möjliga utvecklingsområden.

Utredningen har genomförts under 2018 av representanter för Fritids- och folkhälsoförvaltningen, Stadsledningskansliet, Tekniska förvaltningen, Lokalförsörjningsförvaltningen och Samhällsbyggnadsförvaltningen.

En projektstudio har genomförts med berörda interna aktörer och synpunkter har inhämtats från politiker och chefer i staden på en workshop med den strategiska gruppen.

Under utredningen har dialoger med föreningar som verkar i området genomförts, vilka har bidragit med sin kunskap, erfarenhet och delgett synpunkter och förbättringsförslag.

Eventområde

I flera större städer benämns ofta geografiskt avgränsade områden som erbjuder olika upplevelser, främst med idrott i fokus, som arenaområden eller ”arenastaden”. Ett eventområde/arenaområde kännetecknas av ett område där upplevelser, shopping och bostäder vävs samman. Bostäder och arbetsplatser genererar underlag till samhällsservice och restauranger, caféer med mera. Blandbebyggelsen och utformningen av aktiviteter bidrar till en ökad rörelse på området under såväl dag- som kvällstid, av människor i olika åldrar och av olika kön. Ett eventområde/arenaområde ska gynna både breddidrotten och elitidrotten, vilket innebär att det ska erbjudas möjligheter till såväl träning som tävling av olika slag.

Växjö och Kristianstad är städer som aktivt arbetar med att forma attraktiva arenaområden. Även Göteborg tar ett helhetsgrepp för ett centralt avgränsat geografiskt område och planerar att skapa en arenastad med både nya arenor för evenemang (idrott, nöje och kultur) och bostäder, kontor och hotell.

Knalleland

Pågående arbete

Knalleland står inför utveckling med förslag om att bygga nya bostäder, förbättrad handel och ny bussgata. En strategisk plan för Knalleland har varit ute på remiss med överlag positiv respons. Kostnaden för genomförande, för främst trafiklösningar, var dock väldigt hög vilket medfört att den Strategiska planen inte har antagits. De pågående arbetena med detaljplaner följer dock intentionerna i förslaget men med billigare lösningar. Bland annat planeras för en bussgata genom Knalleland som ska gå parallellt med Skaraborgsvägen. Bostadsprojekt finns i sydöstra delen av Knalleland samt ut med järnvägen på Herrljungagatan.

Utbyggnadsstrategin 2018-2035 förtydligar översiktsplanen genom att ange var och när kommunen vill se att staden utvecklas, och därmed var det kommer behövas ett samlat grepp och särskilda satsningar, i vilken Knalleland ingår som ett utpekade område. På längre sikt planeras ett bostadsområde på Getängen, vilket kommer integreras med Knalleland. En ny väg över Viskan mellan Byggmax och Skatehallen föreslås i den Strategiska planen för Knalleland. Den bedöms minska biltrafiken som passerar vid ishallen/tennishallen/Borås Arena med mera. Det innebär att Ålgårdsbron kan omvandlas till Gång- och cykelbro samt att Ålgården ytterligare kan utvecklas med kultur- och fritidsaktiviteter.

I det strategiska trafikarbetet i staden diskuteras en ny vägkoppling mellan Knalleland och östra delen av staden. En av dessa möjliga anslutningar som kan ge god effekt på trafikmängderna genom Knalleland och genom centrum är en förbindelse som går precis söder om Simarenan. Mycket arbete återstår dock för att hitta rätt val av sträckning samt vilka konsekvenser det innebär. I arbetet med trafikplanen för staden kommer detta att utredas mer.

Verksamheterna i Knallerian förväntas ta ny form och även handeln i Storknallen kommer att förändras och förbättras. Busstrafiken ska dras om så att Bergslenagatan blir mer av en gågata. När det tillkommer fler bostäder i området ökar även behov av kommunal service.

Erikslundskolan som ska byggas ut- och byggas om med önskemålet är en skola med plats för ca 800 elever.

Befintlig verksamhet

Det finns idag många möjligheter till utövande av bredd- och elitidrott i Knalleland. Området erbjuder utomhus- och inomhusaktiviteter i anslutning till varandra. Det är en jämn fördelning av tjejer och killar bland utövare i området.

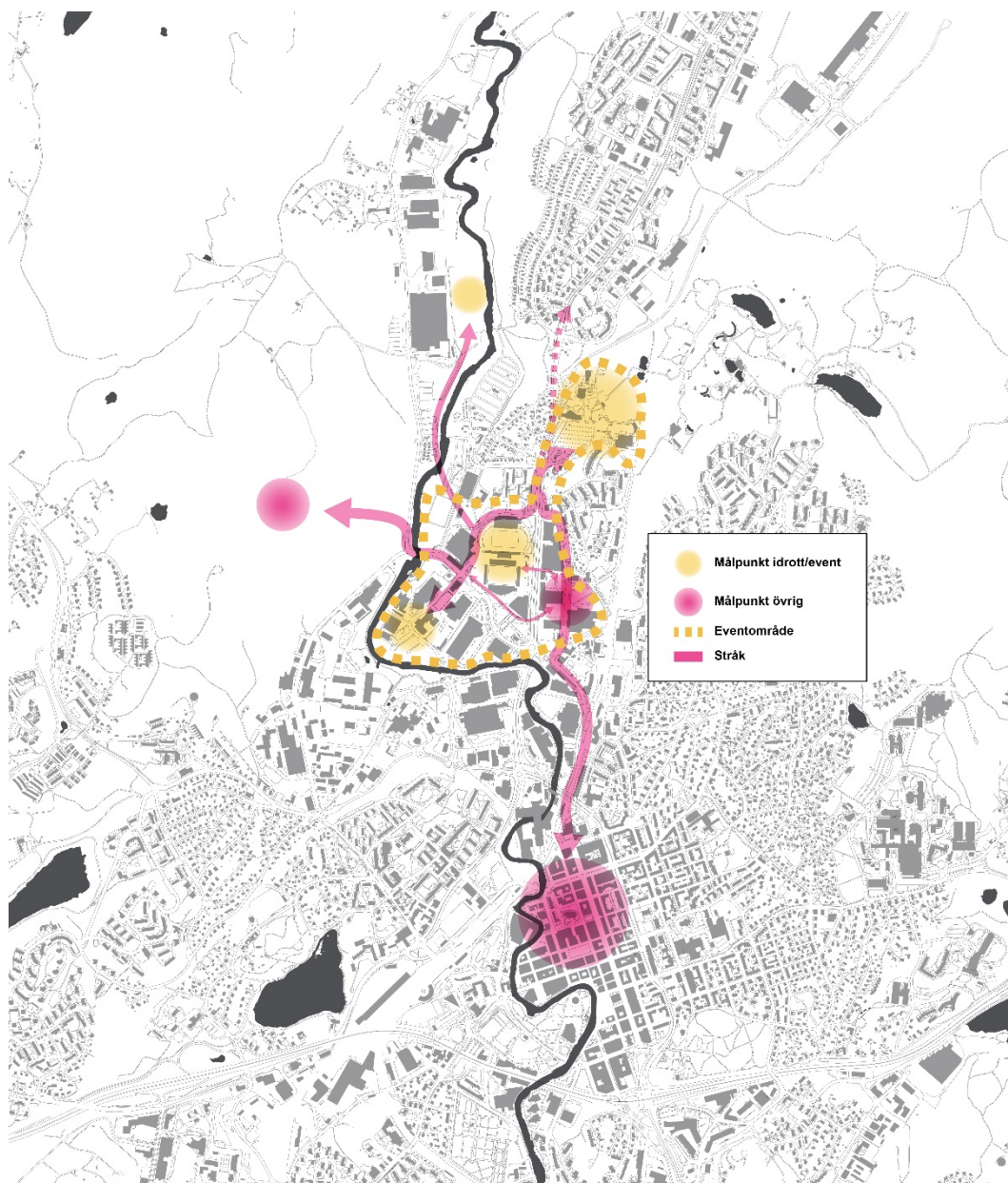
Följande arenor och idrotter finns i området:

- Lundbypark: parkourbana, skate, cykel och klättring
- Lundbyhallarna: gymnastiksal, gym
- Ishallen: curling, konståkning, bandy och ishockey
- Sjuhäradshallen: parasport, gymnastikhall
- Tennishallen: tennisbanor och badmintonbanor
- Paddel och tennisbanor utomhus
- Ymerhallen : friidrott inomhus
- Ryavallen: friidrott utomhus
- Borås arena: konstgräs fotboll (läktare för
- Borås arena 2: konstgräs fotboll
- Borås Sim arena : simning

Eventområde Knalleland

Kartan nedan anger det område av Knalleland som främst skulle beröras av utvecklingen till ett eventområde. Ett stråk mellan Djurparken och Borås Simarena via Borås Arena, vidare till Lundbyhallen och Lundbypark. Stråket innefattat även handelsområdet vid Storknallen/Knallerian och idrottsområdet väster om Borås arena.

Området behöver ses som en helhet med kopplingar till det urbana stråket mellan stadskärnan, Knalleland och vidare upp mot Sjöbo, samt till Norrby och ut mot naturreservatet Rya Åsar samt Rydaområdet.



Behov från föreningarna

Isyta

Borås Hockeyklubb, Borås konståkningsklubb, Konståkarna och Borås Bandy har behov av mer isyta i staden. Befintliga isytor nyttjas i princip mellan kl 7-23 under veckans alla dagar och stadens is-föreningar uppger att de inte längre kan bedriva sin ungdomsverksamhet på ett kvalitativt sätt då det inte finns tillräckligt med träningstider för verksamheten i allmänhet och ungdomslagen i synnerhet. Allmänhetens åkning har åsidosatts och det finns ingen tillgänglig isyta att utveckla verksamheten ytterligare, till exempel bedriva verksamhet för personer med funktionsnedsättningar.

Borås konståkningsklubb (BKK) och Borås Bandy har gått samman och tagit fram ett förslag på en konstfrusen isyta. I förslaget planeras isarenan att läggas nära simarenan för att samnyttja energin mellan isarenan och simarenan vilket ger betydligt lägre driftskostnader. Avsikten är att hockeyn och konståkningen ska få olika hallar att nyttja för att möjliggöra utvecklingen för respektive idrott samt erbjuda bättre istider till allmänheten och utveckla parasporten på is.

Kommentar: Bodavallen erbjuder sedan vinter 18/19 isyta för allmänhetens åkning samt tränings- och matchtider för Borås Bandy, men det frigör inte tillräckligt med istider för övriga föreningar. Förslaget från BKK och Borås Bandy bör revideras och anpassas till förutsättningarna.

Borås har akut brist på isyta och behovet av isyta har varit eftersatt under relativt lång tid. För att täcka behovet nu och på längre sikt bedöms det att en ny isarena behövs. Om den kan placeras så att energin mellan simarenan och en isarena kan samnyttjas vore det fördelaktigt ur flera perspektiv. Fritids- och folkhälsonämnden har i uppdrag under 2019 att utreda möjligheterna till mer isyta.

Borås Simarena 2

Simklubb Elfsborg har lämnat in ett förslag på att bygga ut simarenan. Önskemålet är att utöka med en 25 m lång tränings- och motionsbassäng med sluttande botten samt en undervisningsbassäng med höj/sänkbar botten och avsikten är att använda befintliga resurser och anläggning till så stor del som möjligt. Den nya anläggningen skulle även innehålla utökade föreningsutrymmen och möteslokaler.

Borås simarena invigdes 2010 och riktlinjen vid planeringen var ca 120 000 besökare per år. Besökarantalet har stigit och under de senaste åren ligger de på runt 160 000 besök per år.

Kommentar: Ett förslag om tillbyggnad på parkeringen söder om befintlig arena har lämnats in till Fritids- och folkhälsonämnden. Att bygga ut simarenan söder om befintlig arena är inte möjligt då det på sikt planeras en infart till Knalleland från den östra delen av staden, för att avlasta befintliga vägar och förbättra trafiksituationen i området.

SK Elfsborg bör föreslås att studera en utbyggnad norr om den befintliga simarenan.

Borås Event Arena

Borås Basket har tagit fram ett förslag till Borås Event Arena, vilket presenterades för staden våren 2018. Borås Basket vill bygga eventarenan i anslutning till Boråshallen, vilken skulle möjliggöra träningshall och eventhall i samma byggnad. Det planeras vara en arena som kan ta emot upp till 5000 åskådare, men som enkelt kan skärmas av så att det känns fullsatt även vid 2000 åskådare. Eventarenan avser att locka olika typer av evenemang till staden. I avvaktan på järnvägssträckningen ligger området i den ridå som kan vara aktuellt för stationsläget, vilket inte möjliggör byggnation av en Eventarena vid Boråshallen innan järnvägssträckning och stationsläget är klart. I avvaktan vill Borås Basket bygga till kök- och serveringsmöjligheter till befintlig byggnad, vilket planeras genomföras 2019.

Kommentar: Det är inte möjligt att bygga en eventarena på området vid Boråshallen så länge som stationsläge samt sträckning för ny höghastighetsbana inte är beslutad. Utredningen har tittat på alternativ placering och anser att den med fördel placeras i Knallelenad, i anslutning till simarenan, och inom ramen för eventområdet.

En tillbyggnad av kök- och serveringsmöjligheter i befintlig byggnad anses förbättra Boråshallens kapacitet och möjlighet att erbjuda bättre arrangemang.

Träningshall dans

Sjuhäradshallen vill bygga ut för en mindre träningsyta för dans, väster om befintlig byggnad.

Dialog med föreningslivet

Dialoger har genomförts med de föreningar som verkar i området, om hur de ser på Knalleland som eventområde. Vad fungerar bra idag och vilka förbättringsmöjligheter finns? Nedan presenteras resultatet från dialogen. Representanter från Borås Hockey, Borås konståkningsklubb, IF Elfsborg och SISU deltog. En enskild dialog har genomförts med Borås Basket.

Aktiviteter

Utöver idrottsaktiviteterna finns idag nästan enbart storskalig handel i området. Föreningarna efterfrågar fler aktiviteter som är riktade till familjer och föräldrar som vistas i området när deras barn är på aktivitet, under vardagar på träningar eller vid besök i staden för större arrangemang/tävling. Förslag som framkom är familjeaktiviteter såsom aktivitetsplats, bowling, bio, caféer och restauranger med mera.

Rya Åsar och Viskan

Knyt ihop Knalleland med naturreservatet Rya Åsar genom att förbättra stråket från området mot Rya Åsar och förbättra skyltningen och informationen om Rya Åsar. Möjligheter till omklädning för allmänheten i Knalleland efterfrågas, då föräldrar eller andra besökare skulle kunna nyttja naturen för egen motion eller rekreation när barnen är på träning/tävling.

Föreningslivet föreslår även att lyfta fram Viskan betydligt mer och anlägga stråk längs ån från Knalleland till Almenäs, som kan användas av såväl boende som besökare.

Trafiksituationen

Trafiksituationen i området upplevs otrygg. Det känns osäkert att vistas i området med ungdomslag på grund av biltrafiken. Behov finns av säkra stråk, och delvis bilfria stråk, att röra sig på i området.

Information, skyltning och entréer

Knalleland har redan ett stort utbud av aktiviteter men på grund av områdets struktur och den svåra trafiksituationen så är det svårt att få en uppfattning av vad som finns i området och vilka aktiviteter/arrangemang som pågår.

Entréerna till området bör förtydligas och en central och tillgänglig plats i området efterfrågas, vilken kan fungera som nav i området där besökare kan få aktuell information om eventområdet, en kartbild över arenorna och information över vad som är på gång. Detta skulle med fördel ligga i anslutning till ett "Idrottens hus", som är öppet för föreningar och allmänhet och vilket SISU utgår från.

Samverkan

Föreningarna som verkar i området har olika förutsättningar att finansiera och tillhandahålla olika "extra funktioner", till exempel gym och specialistkompetenser. Det finns en ambition bland verksamma föreningar på området att samverka bättre för att tillgodose dessa behov. Det kan till exempel innebära att hjälpa varandra med lokaler vid arrangemang, samfinansiera olika tjänster,

planera sina verksamheter så att det inte konkurrerar med varandra med mera. Föreningslivet bör identifiera samarbetsområdena och driva utvecklingen med stöd av staden.

Idrottens hus

Ett idrottens hus skulle fungera som ett nav i området, i vilket föreningar kan samlas runt ett gemensamt kansli och även hålla öppet för föreningslivet i området och allmänheten. SISU kan med fördel utgå härifrån och funktioner som omklädning för allmänheten som vill nyttja området faciliteter skulle möjliggöras.

Idrottshotell

Idrottshotell efterfrågas som ett mer prisvärt alternativ till ordinarie hotell, såväl för idrottsutövare i området samt besökare vid olika arrangemang och tävlingar.

Utvecklingsområden

Baserat på de identifierade behoven hos idrotten, dialogerna med föreningslivet, den förvaltningsövergripande projektstudien samt workshopen med strategiska gruppen föreslås följande utvecklingsområden.

Samordning

En vision bör tas fram som gemensam målbild för de berörda aktörerna, och det fortsatta arbetet förutsätter samordning.

Knalleland är ett område som berör flera förvaltningar och externa aktörer, men ingen har ett sammanhållet ansvar för området. Utredningen har medverkat till att flera aktörer samlats och tillsammans diskuterat utvecklingspotentialen i området. Ett av de tydligaste resultatet är behovet av samordning av insatser i området, så att rätt aktörer involveras och att utvecklingsarbetet håller ihop.

Trafiksituationen

Minska tillgängligheten för biltrafiken och skapa bilfria stråk i området. Genomfartstrafiken måste fungera men inom området och runt arenorna behöver trafiksituationen förbättras avsevärt.

En stor utmaning är parkeringssituationen och förbättringsförslag är att flytta parkeringarna till utkanten av Knalleland och ersätt stora markparkeringar med parkeringshus. Det skulle frigöra centralt belägna markytor i området till annan verksamhet, vilket kan vara svårt att genomföra då behovet av gratisparkeringar hänger i ihop med områdets storskaliga handel.

Gångstråk

Skapa gångstråk för ökad rörelse via fots eller cykel inom området. Gröna stråk som är både trevliga och säkra att gå och cykla på med bra belysning. Låt stråken kantas av parkmiljöer, lekplatser mm. Området i helhet bör knytas ihop av gröna stråk mellan simarenan och ishallen, via Borås arena.

Gröna ytor

Det är mycket asfaltsytor i form av parkeringsplatser i området. För att förändra upplevelsen och känslan av området behövs fler grönområden med möjlighet till spontanaktiviteter och parkmiljöer/lekplatser i området, främst i anslutning till arenorna.

Aktiviteter

Fler gröna ytor och lekplatser erbjuder möjlighet till mer spontanaktiviteter;

- ”Upplevelsepark” utomhus för hela familjen
- Större yta för spontanaktiviteter vid Borås arena 2, längs Viskan, som en del i förbindelsen till Rya Åsar.
- Aktiviteter för hela familjen, såväl utomhus som inomhus, till exempel i form av bio eller bowling.

Entréer och skyltning

Skapa inbjudande entréer till området. Det ska märkas att man kommer in i området och väl inne behövs det skyltning så det blir tydligt var de olika arenorna ligger och hur man navigerar i området.

Tillgänglig information om vad som händer i området och aktuella arrangemang.

Arenor

Från idrottens sida är det främsta behovet mer isyta. För att tillgodose befintliga behov och möjliggöra utveckling för föreningarna med isverksamhet, samt erbjuda bättre istider till allmänheten och utveckla parasporten på is behövs mer istider. Området vid Djurparken och simarenan skulle vara väl lämpad då energin mellan simarenan och isytan kan samutnyttjas. Utred möjligheterna till ny isyta.

Borås basket vill bygga en eventarena. Utred möjligheterna till placering av en eventarena.

Det finns även behov av mer yta för simträning, vilket bör förläggas i anslutning till befintlig simarena och framför den befintliga entrén.

Idrottens hus

Centralt i Knalleland kan ett "Idrottens hus" fungera som nav för verksamma och besökande i området. Där skulle SISU kunna verka och platsen fungera som en utgångspunkt för samverkan mellan föreningarna i området.

Viskan och Rya Åsar

Anlägg ett gångstråk längs Viskan hela vägen genom Knalleland och till Almenäs samt bygg terrass och broar över Viskan där det är lämpligt.

Knyt ihop Rysa Åsar med Knalleland på ett tydligare sätt. På Rya Åsar finns möjlighet till aktivitet eller rekreation för besökare i området, oavsett om du är där som boende, idrottsutövare eller förälder/anhörig.

Uppdrag om Knalleland som eventområde

Fritids- och folkhälsonämndens beslut

Fritids- och folkhälsonämnden beslutar godkänna utredningen ”Knalleland som eventområde” och översänder utredningen till Kommunstyrelsen med förslag om att ta fram en gemensam vision för området. Nedanstående uppdrag bygger på resultatet i utredningen och förutsätter att berörda nämnder medverkar och att det finns en samordning av insatserna.

- Utredda möjligheterna till fler aktivitetsområden/lekplatser i området.
- Utredda parkeringssituationen i området i dialog med Knallelandsgruppen.
- Se över skyltning och entréer till området ur ett helhetsperspektiv.
- Se över GC-vägarna ur ett helhetsperspektiv.
- Utredda den interna trafiksituationen i området och möjligheten till bilfria stråk.
- Studera vägkopplingen från Byggmax över Viskan för att möjliggöra Ålgårdsbron till GC-väg.
- Föra en nära dialog med befintliga och kommande fastighetsägare avseende områdets utveckling.
- Tillgängliggöra Viskan genom motions- och rekreationsstråk genom Knalleland och vidare till Almenäs.
- Utredda möjligheterna till ytterligare isyta.
- Utredda möjligheterna för ett Idrottens Hus, tillsammans med föreningslivet och SISU.
- Utredda möjligheten till omklädningsmöjligheter för allmänheten i samband med motion i området.
- Ha en nära dialog med befintliga och kommande aktörer för att hitta samverkansformer inom föreningslivet på området.

Sammanfattning av ärendet

Kommunstyrelsen har gett Fritids- och folkhälsonämnden i uppdrag att tillsammans med föreningslivet utreda hur Knalleland kan kompletteras till ett fullskaligt eventområde och vilka investeringar detta skulle kräva.

Knalleland är ett område som berör flera förvaltningar och externa aktörer, men ingen har ett sammanhållet ansvar för området. Utredningen har

medverkat till att flera aktörer samlats och tillsammans diskuterat utvecklingspotentialen i området. Ett av de tydligaste resultatet är behovet av samordning av insatser i området, så att rätt aktörer involveras och att utvecklingsarbetet håller ihop. En vision bör tas fram som gemensam målbild för de berörda aktörerna, och det fortsatta arbetet förutsätter samordning.

Utredningen har involverat föreningslivet i området och berörda förvaltningar i Borås Stad. Den visar att delar av Knalleland är på god väg att bli ett fullskaligt eventområde, sett till såväl utbudet av arenor samt de aktiviteter, i form av träning och tävling som utövas där dagligen. Både breddidrott och elitidrott verkar på området och det genomförs arrangemang på lokal, nationell och internationell nivå. Det är en jämn fördelning mellan könen bland utövarna på området.

Trots befintliga arenor och all verksamhet som utövas på området upplevs det inte som ett eventområde, främst på grund av områdets struktur och karaktär. Knalleland förknippas idag med storskalig handel och den massiva biltrafiken gör att det bitvis är svårt att röra sig till fots och/eller cykel i området.

För att utveckla området till ett eventområde krävs aktiviteter för hela familjen. Det behövs mer gröna ytor i form av lekplatser, parker samt gröna, tillgängliga och trygga stråk som binder ihop området och underlättar för människor att röra sig i området utan bil. Entréerna och skyltningen behöver bli tydligare och mer tillgänglig så att utövare och besökare lättare kan navigera i området.

Utvecklingsförslagen som presenteras berör främst områdets fysiska struktur, möjligheter till spontan- och familjeaktiviteter utifrån områdets förutsättningar och ökad samverkan mellan föreningarna som verkar i området samt behovet av samordning av kommande utvecklingsarbete.

Beslutsunderlag

1. Utredning – Knalleland som eventområde

Vid protokollet

Johanna Jönsson
Nämndsekreterare

Tommy Jingfors
Förvaltningschef

Justeras 2019-02-27.

Håkan Eriksson (C)
Ordförande

Magnus Sjödahl (KD)

Justeringen tillkännagiven på kommunens anslagstavla 2019-02-28.

Rätt utdraget intygar:

Johanna Jönsson
Nämndsekreterare

Hans Andersson
Handläggare
033 357376

Utredning kring möjlighet om att miljödiplomera föreningar

Fritids- och folkhälsonämndens beslut

Fritids- och folkhälsonämnden beslutar att utredningen kring föreningar som vill miljödiplomera sig istället ska använda dokumentet ”Säker och trygg förening” som mall för sitt miljöarbete. Utredningen översänds till Kommunstyrelsen.

Ärendet i sin helhet

Fritids- och folkhälsonämnden är positiva till att föreningslivet görs uppmärksamma på olika sätt att förbättra miljön.

En miljödiplomering utfärdas av ett företag som är godkänt av den Ideella föreningen Svensk miljöbas. Ett omfattande arbete krävs, då bland annat ett miljöledningssystem ska tas fram och följs upp på ett flertal punkter. Detta ska sedan underhållas, uppdateras och granskas av en godkänd revisor. Det finns ett antal ”diplomeringar” och ”certifieringar” som föreningar/organisationer kan välja bland. De allra flesta bygger på att föreningen/organisationen ska arbeta systematiskt med ett antal punkter framtagna för att främja miljön.

Fritids- och folkhälsonämnden ger idag bidrag till föreningar som väljer att certifiera sig som Säker och trygg förening. Materialet är framtaget och utvecklat sedan 2003 av Fritids- och folkhälsoförvaltningen. Materialet behandlar ett antal områden inom föreningssäkerhet för medlemmar och besökare. Sedan ett antal år tillbaka finns även ett område som handlar om miljön. Inför 2018 har den här delen i materialet omarbetats i samverkan med Miljöförvaltningen där arbetet med miljön nu har ett större fokus. Dokumentet samlar många olika områden för översyn och Fritids- och folkhälsoförvaltningen tycker det är lämpligt att även miljöarbetet innefattas i detta. En förening som miljödiplomeras sig på annat sätt kan naturligtvis ha detta till godo i sin certifiering som Säker och trygg förening.

Fritids- och folkhälsonämnden vill uppmärksamma föreningarna på att det går att miljödiplomera sina arrangemang och tävlingar. Detta är viktigt att påpeka då arrangemangen bidrar till ökat resande/transporter och försäljning av varor

och tjänster. Fritids- och folkhälsoförvaltningen har tips och idéer på hur man med enkla medel kan göra mycket för miljön.

Beslutsunderlag

1. Dokumentmall Säker och trygg förening

Beslutet expedieras till

1. Kommunstyrelsen

Ida Legnemark
Ordförande

Tommy Jingfors
Förvaltningschef

Vad är Säker och Trygg förening?

Säker och Trygg förening är en kvalitetsmärkning för föreningar där målet är bättre hälsa, färre skador samt ökad säkerhet och trygghet i föreningslivet.

Genom att certifiera sig får föreningen naturligt säkerhetsfokus och kan därmed undvika risker.

Borås Stad blev av WHO utnämnd till en Säker och Trygg Kommun 1998.

Så här går certifiering till:

1. Föreningen utser en arbetsgrupp som ansvarar för att föreningen går igenom arbetsunderlaget för certifieringen, tar fram policys och handlingsplaner kopplade till de olika avsnitten och genomför de åtgärder som behövs.
2. Handlingsplaner och policys godkänns av föreningens styrelse.
3. Föreningen skickar in ansökan, kopia på arbetsunderlaget, handlingsplaner och policys till
Fritids- och folkhälsoförvaltningen, Sturegatan 38, 501 80 Borås
4. När Fritids- och folkhälsoförvaltningen har godkänt föreningens certifieringsunderlag bjuds föreningen in till den årliga Föreningsgala i november månad

Tillsammans med ansökan ska föreningen skicka in:

- | | |
|---|-------------------|
| 1. Värdegrund | Bifogas i ansökan |
| 2. Miljöarbete | Bifogas i ansökan |
| 3. Policy och handlingsplan för doping/droger/alkohol/tobak | Bifogas i ansökan |
| 4. Första Hjälp/hjärt-lungräddning | |
| 5. Handlingsplan olycka/akut insjuknande | Bifogas i ansökan |
| 6. Krishantering | Bifogas i ansökan |
| 9. Försäkringar | |
| 10. Rutiner för resor | Bifogas i ansökan |
| 11. Anläggningar/lokaler | |
| 12. Besiktning av maskinpark, el och kemiska preparat | Bifogas i ansökan |
| 14. Rutiner för brandsäkerhet | Bifogas i ansökan |

Det går att skicka in certifieringen när som helst under året, men för att bli certifierad samma år måste ansökan vara inlämnad till Fritids- och folkhälsoförvaltningen senast den 15 september.

Om den bidragsberättigade föreningen, avser bara föreningar i Borås Stad, blivit godkänd erhålls ett extra bidrag enligt nedanstående kriterier;!!!!!!!!!!!!!!!!!!!!!!!!!!!!!!!!!!!!!!!

1. Föreningar som har egen föreningslokal.
Första året 10 000 kr Andra året och framåt 6 000 kr
2. Föreningar som hyr föreningslokal på årsbasis
Första året 7 500 kr Andra året och framåt 4 000 kr
3. Föreningar som inte har föreningslokal på årsbasis.
Första året 5 000 kr Andra året och framåt 2 000 kr

Certifieringen gäller i två år. Därefter ska föreningen göra en ansökan om-certifiering.

Kom ihåg att spara arbetsmaterialet för att kunna arbeta vidare med frågorna i föreningen, samt använda som stöd vid om-certifiering.

Observera att föreningen själv står för eventuella kostnader för att köpa tjänster eller utbildningar i samband med certifieringen.

* Föreningen får använda certifieringen och logotypen Säker och Trygg förening i sin marknadsföring.

Frågor och funderingar? Kontakta oss!

Fritid- och folkhälsoförvaltningen

Innehållsförteckning

	Sida
Ansökan om certifikat – Säker och Trygg förening	4
Arbetsmaterial	
Föreningsinformation	5
1. Värdegrund	6
2. Miljöarbete	6
3. Policy och handlingsplan: Doping/droger/alkohol/tobak	7
4. Första hjälpen/hjärt-lungräddning	7
5. Handlingsplan olycka/akut insjuknande	8
6. Krishantering	8
7. Utrustning för verksamheten	9
8. Säkerhet i utemiljö	9
9. Försäkringar	10
10. Rutiner för resor	10
11. Anläggning/lokaler	11
12. Besiktning av maskinpark, el och kemiska preparat	12
14. Rutiner för brandsäkerhet	14
15. Information	15

Ansöker om certifikat som Säker och trygg förening

Föreningens namn: _____

Adress: _____

Telefonnummer: _____

E-postadress: _____

Hemsida _____

:Föreningens typ av verksamhet:

Antal medlemmar:

Var utförs aktiviteterna/verksamheten:

Beskrivning av lokalerna och utomhusmiljön:

Hur många ledare/funktionärer finns det totalt inom föreningen?

Certifieringsansvariga 1.

2.

3.

4.

5.

Certifieringsansvarig miljö 6.

Riktighet i uppgifter i certifieringsunderlaget och riktlinjer intygas av föreningens ordförande.

Underskrift:

Namnförtydligande:

Datum:

År:

Arbetsunderlag för certifiering

OBS- en kopia på arbetsmaterialet mailas till Fritid och folkhälsoförvaltningen tillsammans med ansökan om certifiering.

1. Värdegrund

Alla medlemmar ska oavsett kön, ålder, sexuell läggning, funktionsvariationer, etnisk bakgrund, religiös övertygelse eller politisk åsikt ha samma rättigheter, skyldigheter och möjligheter. Medlemmarna ska dela inflytande och ansvar. Alla medlemmars åsikter är viktiga. Alla medlemmar har en viktig roll i att skapa ett gott föreningsklimat.

Ja Nej

Hur arbetar ni med värdegrundsfrågor i er förening?

Policy och handlingsplan krävs för certifiering.

Arbetar föreningen med jämlikhets – jämställdhetsfrågor?

Hur?-----

Finns en jämställdhetsplan?

Finns en handlingsplan för mobbing och trakasserier?

Finns en ledarpolicy?

2. Miljöarbete

Vi påverkas alla av den miljö vi lever i. Och vi bidrar alla till miljön omkring oss, såväl den lokala miljön i Borås, som den regionala miljön i Västra Götaland, den nationella miljön i Sverige och den globala miljön i världen.

Borås stad verkar för att skapa ett hållbart samhälle. I det hållbara samhället tas hänsyn till villkor för en god miljö, vilka behov vi människor har och de resurser som finns är begränsade.

Era insatser gör skillnad - lokalt och globalt

Ja Nej

Har ni en nedskreven policy om föreningens miljöarbete?

(Policy krävs för certifiering,
miljöområden som ska finnas med är Mat & dryck,
Energi och Transporter)

Används ekologiska, fair trade och kravmärkta produkter?

TIPS!!

Miljöcertifiera evenemang/tävlingar

Länk till

Evenemangshandbok

https://www.boras.com/media/1371/sakerhetsnalen_utskrift.pdf

3. Alkohol, tobak, dopning och droger

Föreningen ska ha en policy med handlingsplan kring alkohol, tobak, dopning och droger.
Alla i föreningen ska känna till föreningens policy.

Ja Nej

Finns policy och handlingsplan gällande alkohol/tobak/dopning och droger?

Hur informerar ni medlemmarna om föreningens ställningstagande till
alkohol/tobak/dopning och droger?

4. Första hjälpen/hjärt-lungräddning

Föreningar som är certifierade som Säker och Trygg förening ska ha kunskap i Hjärt- och
lungräddning, samt Första Hjälpen.

Handlingsplan för utbildning av ledare och funktionärer i Hjärt- och lungräddning Första
Hjälpen och ska skapas och delges alla medlemmar i föreningen.

Ja Nej

Finns utbildade ledare/funktionärer i Första Hjälpen?

Hur många?-----

Finns utbildare ledare/funktionärer i Hjärt- och lungräddning för?

Vuxna?

Barn?

Sker regelbunden kompletteringsutbildning varje år?

5. Olycksfall och akut insjuknande

Föreningar som är certifierade som säker och Trygg förening ska ha förbandsmaterial för ett första akut omhändertagande vid olycksfall eller akut insjuknande. Förbandsmaterial ska alltid finnas i sådan utsträckning att man kan ta med sig en uppsättning om man är på annan ort.

Ja Nej

Finns förbandsmaterial? Vem fyller på material?

För att förbandslådan ska vara lätt att hitta vid en nödsituation gäller det att den är placerad där man lätt kan upptäcka och komma åt den. Den skall även vara väl uppmärkt med skylt.

Finns skylt vid sjukvårdande material? (Vitt kors på grön bakgrund).

Finns bår tillgänglig?

Finns en nödtelefon, fast eller mobil, tillgänglig för nödsamtal?

Används skaderapporteringsblankett när skador/olyckor inträffar?

Finns en krisplan för olycka och akut insjuknande?

(Ett krav för att bli certifierad som Säker och Trygg förening))

6. Krishantering

Föreningar som är certifierade som säker och trygg förening ska ha en väl genomarbetad handlingsplan för krishantering.

I handlingsplanen ska det bland annat framgå vem som gör vad, samlingsplatser och kommunikation utåt.

Ja Nej

Finns en handlingsplan för krishantering?

(Ett krav för att bli certifierad som Säker och Trygg förening)

7. Utrustning som föreningen använder i verksamheten.

Det är viktigt att alla medlemmar använder de skydd som verksamheten kräver, t. ex ridhjälm, knäskydd, halsskydd med mera.

Ja Nej

Informerar ni era medlemmar om den utrustning som behövs för aktiviteten?

Hur informerar ni deltagarna?

Kontrolleras det att föreskriven utrustning används?

När gjordes senaste kontrollen? Av vem?

8. Utemiljö

Ja Nej

Hur ser utemiljön ut där er förening bedriver sin verksamhet?

Kan medlemmar säkert och tryggt ta sig till och från föreningens aktiviteter?

Här är tips på några saker att granska och diskutera:

- Höga häckar och buskage.
- Bra belysning:
- Säkra cykelbanor, gångbanor
- Sandning
- Korsning av vägar i anslutning till anläggningen
- Farthinder
- Infarter/utfarter
- Eventuella farliga genvägar

Finns det skymmande höga häckar och buskage i er närmiljö?

Är anläggningens närmiljö väl upplyst?

Gränsar cykel- och gångbanor till kraftigt trafikerade vägar?

Sandas omgivningarna till anläggningen/lokalen vintertid?

Vem ansvarar för sandningen? _____

Finns det något i anläggningens/lokalens utemiljö som är farligt?

Vid ja svar, beskriv?-----

9. Försäkringar

Se över ert försäkringsskydd! Föreningen har ett ansvar att informera medlemmarna om vilket försäkringsskydd de har då de är aktiva i föreningen. Om föreningen inte har medlemsförsäkring ska styrelsen fatta beslut om vad som gäller vid olycka eller skada för aktiv medlem.

Ja

Nej

Finns försäkringsskydd i er förening?

Vid nej, hur skyddas era aktiva medlemmar?

Finns ansvarsförsäkring för er personal/ledare?

Finns lokal- eller anläggningsförsäkring?

Gäller försäkring även vid uthyrning av lokal?

Har ni reseförsäkringar?

Görs regelbunden översyn av försäkringsskyddet?

Vem i föreningen har ansvar för försäkringsfrågor?

10. Resor

Ett krav för certifieringen är att föreningen har en nedskrivna policy för resor med tydliga regler för transporter i egen regi, med personbil och minibuss

Ja

Nej

Gör ni resor inom föreningen?

Finns policy för resor? (Krav för certifiering)

Finns sjukvårdsmaterial med i fordonen?

Har ni telefonlistor med kontaktinformation för deltagarna vid era resor?

Har ledare/funktionärer genomfört minibussförarutbildning?

Hur många utbildade minibussförare finns i föreningen?

11. Anläggningar, lokaler och uthyrning

Ja

Nej

Äger föreningen en anläggning/lokal?

Hyr föreningen en anläggning/lokal?

Är lokalen tillgänglighetsanpassad?

Hyr föreningen ut sin anläggning/lokal?

Finns regler och rutiner för uthyrning?

Har lokalen godkänts för övernattnig av Räddningstjänsten?

Finns regler och rutiner för övernattnig?

Finns en vuxen med vid övernattnig?

12. Besiktning av Maskinpark, el och kemiska preparat

Maskiner är allt från kaffebyggare till fordon. Det är viktigt att alla maskiner kontrolleras regelbundet, både ur brandsäkerhetssynpunkt och för användningssäkerhet. Alla som hanterar de larm som finns ska känna till hur de fungerar och hur man ska agera när larmet gått. De som hanterar kemiska preparat och tryckbärande kärl ska ha kunskap om detta. Besiktning av lokaler är i första hand fastigägarens ansvar. Ägaren till lokalen ansvarar för besiktning och att kontroller sker av ventilation, larm, el och kemiska preparat.

Ja Nej

Har föreningen maskiner och elektriska apparater?

Hur ofta kontrolleras de? Av vem?

Kontrolleras ventilationen regelbundet?

Av vem?

Har föreningen larm t.ex. inbrottslarm/brandlarm?

Av vem?

Används el, värme, öppen låga? (t ex. slipmaskiner, varmluftspistoler)

Används kemiska preparat, tryckbärande kärl?(t.ex. gasflaskor)

Finns kompetens inom föreningen för kontroll av ovanstående punkter?

14. Brandsäkerhet

Det är viktigt att alla i föreningen arbetar aktivt med brandsäkerhetsfrågor. Både i den egna lokalen och då föreningen är på resa till tävlingar, träningar och annat. Kontrollera brandsäkerheten extra då ni sover över i en lokal som vanligtvis inte används som sovlokal. Frågorna här nedan gäller främst lokalen som föreningen bedriver sin verksamhet i till vardags. Men frågorna är även bra att fundera kring då föreningen vistas i andra lokaler.

Ja Nej

Finns brandvarnare? Hur ofta kontrolleras den? Av vem?

Finns brandsläckare, brandfilt eller annan släckutrustning?

Hur ofta kontrolleras dessa? Av vem?

Har utbildning gjorts i hantering släckutrustning?

Vem/vilka har fått utbildningen?

Görs regelbundna brandövningar och utrymmesövningar?

Finns belysta utrymningsvägar och dörrar?

Finns skyltar om antal personer som får vistas i lokalen?

Finns återsamlingsplats? Hur ges information om återsamlingsplats?

Finns brandfarligt/lättantändligt material?

Finns rutiner för sophantering? (För att minska risken för anlagd brand)

Bifoga brandsäkerhetsrutinerna. (Krav för certifiering)

All denna info ska ligga på Webben endast!!!!!!!!!!!!!!!!!!!!

15. Information

Kostnader för att köpa tjänster får respektive förening själva ansvara för!

Telefonlista

Borås Stad, växel	033-35 70 00
Borås Stad, Fritid- och folkhälsoförvaltningen	033-35 70 00 anläggningar och fritid
Borås Stad, Lokalförsörjningskontoret	033-35 73 00 kommunala fastigheter
Borås Stad, Servicekontoret fastighetsskötsel m.m.	033-35 70 00
Borås Stad, Tekniska förvaltningen	033-35 74 00 trafik, vägar, renhållning
Civilförsvarsföreningen, Borås	033-17 29 17 utbildning HLR, D-HLR
Riksidrottsförbundet	08-699 60 00 växeln
Räddningstjänsten, Södra Älvsborg	033-17 29 00 besiktning och brandsyn
Räddningstjänsten, Södra Älvsborg	033-17 29 91 utbildning
Röda Korset, Borås	033-41 89 43 utbildning - första hjälpen
SISU Idrottsutbildarna lokalt kontor	010-476 41 50 information, utbildning
SLS (Svenska Livräddnings Sällskapet)	073-056 44 44 utbildning

Mer information

www.serf.se

www.boras.se

www.msb.se

www.av.se/lagochratt/afs/

www.kemi.se

www.skyddsnetet.se

www.svbf.se

www.giftinformationscentralen.se

www.redcross.se

www.hlr.nu

www.rf.se

www.can.se

Södra Älvsborgs Räddningstjänstförbund

Borås Stad

Myndigheten för samhällsskydd och beredskap:
välj förebyggande

Arbetsmiljöverkets författningssamling
(el, kemikalier, tryckbärande kärl)

Kemikalieinspektionen

Skyddsnetet. Tips och råd som gör det enklare att
undvika olyckor och skador.

Svenska Brandskyddsföreningen/aktuellt –
Goda råd blad, tips om t.ex. elsäkerhet.

Giftinformationscentralen

Röda Korset

Svenska rådet för hjärt- och lungräddning

Riksidrottsförbundet. Välj fliken idrottens trovärdighet

Centralförbundet för alkohol- och
narkotikaupplysning

www.sisuidrottsutbildarna.se

SISU är idrottens utbildningsorganisation, deras verksamhet utgår från idrottens behov av utveckling

www.trafikverket.se

Trafikverket



Sammanträdesdatum
2018-09-24

Instans
Fritids- och folkhälsonämnden

§ 135

Dnr FOFN 2018-00149 3.6.7.25

Utredning kring möjlighet om att miljödiplomera föreningar

Fritids- och folkhälsonämndens beslut

Fritids- och folkhälsonämnden beslutar att utredningen kring föreningar som vill miljödiplomera sig ska använda dokumentet ”Säker och trygg förening” som mall för sitt miljöarbete. Föreningar som vill gå vidare med ytterligare miljödiplomering av sin förening eller av sina arrangemang kan erhålla stöd från Fritids- och folkhälsoförvaltningen. Utredningen översänds till Kommunstyrelsen.

Sammanfattning av ärendet

Fritids- och folkhälsonämnden är positiva till att föreningslivet görs uppmärksamma på olika sätt att förbättra miljön.

En miljödiplomering utfärdas av ett företag som är godkänt av den Ideella föreningen Svensk miljöbas. Ett omfattande arbete krävs, då bland annat ett miljöledningssystem ska tas fram och följs upp på ett flertal punkter. Detta ska sedan underhållas, uppdateras och granskas av en godkänd revisor. Det finns ett antal ”diplomeringar” och ”certifieringar” som föreningar/organisationer kan välja bland. De allra flesta bygger på att föreningen/organisationen ska arbeta systematiskt med ett antal punkter framtagna för att främja miljön.

Fritids- och folkhälsonämnden ger idag bidrag till föreningar som väljer att certifiera sig som Säker och trygg förening. Materialet är framtaget och utvecklat sedan 2003 av Fritids- och folkhälsoförvaltningen. Materialet behandlar ett antal områden inom föreningssäkerhet för medlemmar och besökare. Sedan ett antal år tillbaka finns även ett område som handlar om miljön. Inför 2018 har den här delen i materialet omarbetats i samverkan med Miljöförvaltningen där arbetet med miljön nu har ett större fokus.

Dokumentet samlar många olika områden för översyn och Fritids- och folkhälsoförvaltningen tycker det är lämpligt att även miljöarbetet innefattas i detta. En förening som miljödiplomeras sig på annat sätt kan naturligtvis ha detta till godo i sin certifiering som Säker och trygg förening.

Fritids- och folkhälsonämnden vill uppmärksamma föreningarna på att det går att miljödiplomera sina arrangemang och tävlingar. Detta är viktigt att påpeka då arrangemangen bidrar till ökat resande/transporter och försäljning av varor och tjänster. Fritids- och folkhälsoförvaltningen har tips och idéer på hur man med enkla medel kan göra mycket för miljön.



Sammanträdesdatum
2018-09-24

Instans
Fritids- och folkhälsonämnden

Beslutsunderlag

1. Dokumentmall Säker och trygg förening

Vid protokollet

Johanna Jönsson
Nämndsekreterare

Tommy Jingfors
Förvaltningschef

Justeras 2018-09-27.

Ida Legnemark (V)
Ordförande

Ingela Hallgren (KD)

Justeringen tillkännagiven på kommunens anslagstavla 2018-09-28.

Rätt utdraget intygar:

Johanna Jönsson
Nämndsekreterare



Marie-Louise Bengtsson
Handläggare
033 357186

Utredning om förutsättningarna för att starta en fritidsgård på Norrmalm

Fritids- och folkhälsnämndens beslut

Fritids- och folkhälsnämnden beslutar att godkänna förundersökningen som Stadsdelsförvaltning Norr gjort och översänder den till Kommunfullmäktige.

Ärendet i sin helhet

Under kommundelstiden beslutades det att det skulle finnas en fritidsgård i varje kommundel. Kommundel Centrum valde då att skriva avtal med Svenska kyrkan och Kulturföreningen Tåget om att bedriva fritidsgårdsverksamhet med bidrag från Borås Stad. 2011 övertogs dessa avtal av Stadsdelsförvaltning Norr.

Efter ett politiskt initiativ gjordes 2012 en förundersökning när det gällde möjligheten att öppna en fritidsgård i centrum i kommunal regi. Av oklar anledning har denna utredning inte redovisats till Kommunfullmäktige.

Den lämpligaste platsen att förlägga en sådan gård bedömdes vara Engelbrektskolan. Driftkostnaden för en fritidsgård som var öppen 5 kvällar/vecka bedömdes vara 1900tkr, vilket var 800tkr mer än det bidrag som Svenska kyrkan och Tåget erhöll. Dessutom skulle etableringskostnader i form av viss ombyggnation, inventarier och utrustning tillkomma.

2018 lämnar Borås Stad via Fritids och folkhälsnämnden bidrag till Svenska kyrkan och Tåget på 1244tkr för att bedriva öppen ungdomsverksamhet. Tåget har dessutom ett verksamhetsstöd på 1066tkr och ett hyresbidrag på 1234tkr.

Tåget har öppet 5 kvällar/vecka och Gustav Adolfs ungdomsgård (svenska kyrkan) 4 kvällar/vecka.

Det pågår en översyn av all fritidsgårdsverksamhet inom Fritids- och Folkhälsnämndens ansvar, även de föreningsdrivna verksamheterna, där behov och innehåll analyseras och bedöms ur ett helhetsperspektiv för staden. Här ingår även de centrala delarna av Borås.

Beslutsunderlag

1. Kommundelsnämnden Centrum beslut 2009-01-19 § 10 Initiativärende – Fritidsgård

Ida Legnemark
Ordförande

Tommy Jingfors
Förvaltningschef



§ 10
Initiativärende – Fritidsgård

Dnr 2009/CM0010 827

Den socialdemokratiska gruppen lägger ett initiativärende på bordet till dagens sammanträde.

”Kommundelsnämnd Centrum är den största kommundelen men har ingen egen **Fritidsgård**”.

Socialdemokraterna i Kommunalsnämnd Centrum vill skapa en Fritidsgård i området Norrmalm Bergdalen. Vi vill tillsammans med ungdomar och personal skapa en **Fritidsgård med ett attraktivt utbud och som är öppen minst 5 dagar i veckan och alltid lördagar**”.

Yrkande

”Uppdra åt lokalförsörjningsnämnden att ta fram lämplig lokal för en fritidsgård i Centrum”.

Beslut

Kommundelsnämnden beslutar på förslag av ordföranden Mikael Romild (m) att avslå initiativärendet.

Reservation

Mot beslutet reserverar sig Börje Larsson (s), Maria Oscarson (s), Bertil Ekwall (s) och Yvonne Persson (s).

Vid protokollet

Emel Celik
protokollförare
Dan Persson
sekreterare
Justeras
Mikael Romild
Ordförande

Yvonne Persson

Justeringen tillkännagiven på kommunens anslagstavla den 23 januari 2009

Rätt utdraget betygar:

Emel Celik



Sammanträdesdatum
2018-08-27

Instans
Fritids- och folkhälsonämnden

§ 117

Dnr FOFN 2018-00144 3.6.7.25

Utredning om förutsättningarna för att starta en fritidsgård på Norrmalm

Fritids- och folkhälsonämndens beslut

Fritids- och folkhälsonämnden beslutar att godkänna förundersökningen som Stadsdelsförvaltning Norr gjort och översänder den till Kommunfullmäktige.

Sammanfattning av ärendet

Under kommundelstiden beslutades det att det skulle finnas en fritidsgård i varje kommundel. Kommundel Centrum valde då att skriva avtal med Svenska kyrkan och Kulturföreningen Tåget om att bedriva fritidsgårdsverksamhet med bidrag från Borås Stad. 2011 övertogs dessa avtal av Stadsdelsförvaltning Norr.

Efter ett politiskt initiativ gjordes 2012 en förundersökning när det gällde möjligheten att öppna en fritidsgård i centrum i kommunal regi. Av oklar anledning har denna utredning inte redovisats till Kommunfullmäktige.

Den lämpligaste platsen att förlägga en sådan gård bedömdes vara Engelbrektskolan. Driftkostnaden för en fritidsgård som var öppen 5 kvällar/vecka bedömdes vara 1900tkr, vilket var 800tkr mer än det bidrag som Svenska kyrkan och Tåget erhöll. Dessutom skulle etableringskostnader i form av viss ombyggnation, inventarier och utrustning tillkomma.

2018 lämnar Borås Stad via Fritids och folkhälsonämnden bidrag till Svenska kyrkan och Tåget på 1244tkr för att bedriva öppen ungdomsverksamhet. Tåget har dessutom ett verksamhetsstöd på 1066tkr och ett hyresbidrag på 1234tkr.

Tåget har öppet 5 kvällar/vecka och Gustav Adolfs ungdomsgård (svenska kyrkan) 4 kvällar/vecka.

Det pågår en översyn av all fritidsgårdsverksamhet inom Fritids- och Folkhälsonämndens ansvar, även de föreningsdrivna verksamheterna, där behov och innehåll analyseras och bedöms ur ett helhetsperspektiv för staden. Här ingår även de centrala delarna av Borås.

Vid protokollet

Johanna Jönsson
Nämndsekreterare

Tommy Jingfors
Förvaltningschef



Sammanträdesdatum
2018-08-27

Instans
Fritids- och folkhälsonämnden

Justeras 2018-08-27.

Ida Legnemark (V)
Ordförande

Ulla-Britt Möller (S)

Justeringen tillkännagiven på kommunens anslagstavla 2018-08-29.

Rätt utdraget intygar:

Johanna Jönsson
Nämndsekreterare