



Groddjursinventering Osdal 2:1, Ellipsen

Borås kommun, Västra Götalands Län

2020-05-06

Jakobi

Dokumenttitel:	Groddjursinventering Osdal 2:1, Ellipsen, Borås kommun, Västra Götalands Län
Version:	1.0
Uppdragsgivare:	Borås stad
Konsult:	Jakobi Sustainability AB
Rapport:	Magnus Lundström
Inventering:	Magnus Lundström
Foton:	Magnus Lundström
Omslagsfoto:	Liza Andersson (Vanlig groda, Ulricehamn 2019).

SAMMANFATTNING

1. BAKGRUND	4
1.1 Uppdrag och syfte	4
1.2 Geografisk avgränsning	5
1.3 Allmän beskrivning av området.....	6
2. METOD	7
3. RESULTAT	7
4. SAMLAD BEDÖMNING.....	7
5. REFERENSER	8

Sammanfattning

Denna rapport redovisar en groddjursinventering i en damm med närliggande sumpskog på fastigheten Osdal 2:1 i Borås, Västra Götalands län. Inventeringen utfördes vid tre olika tillfällen i april 2020.

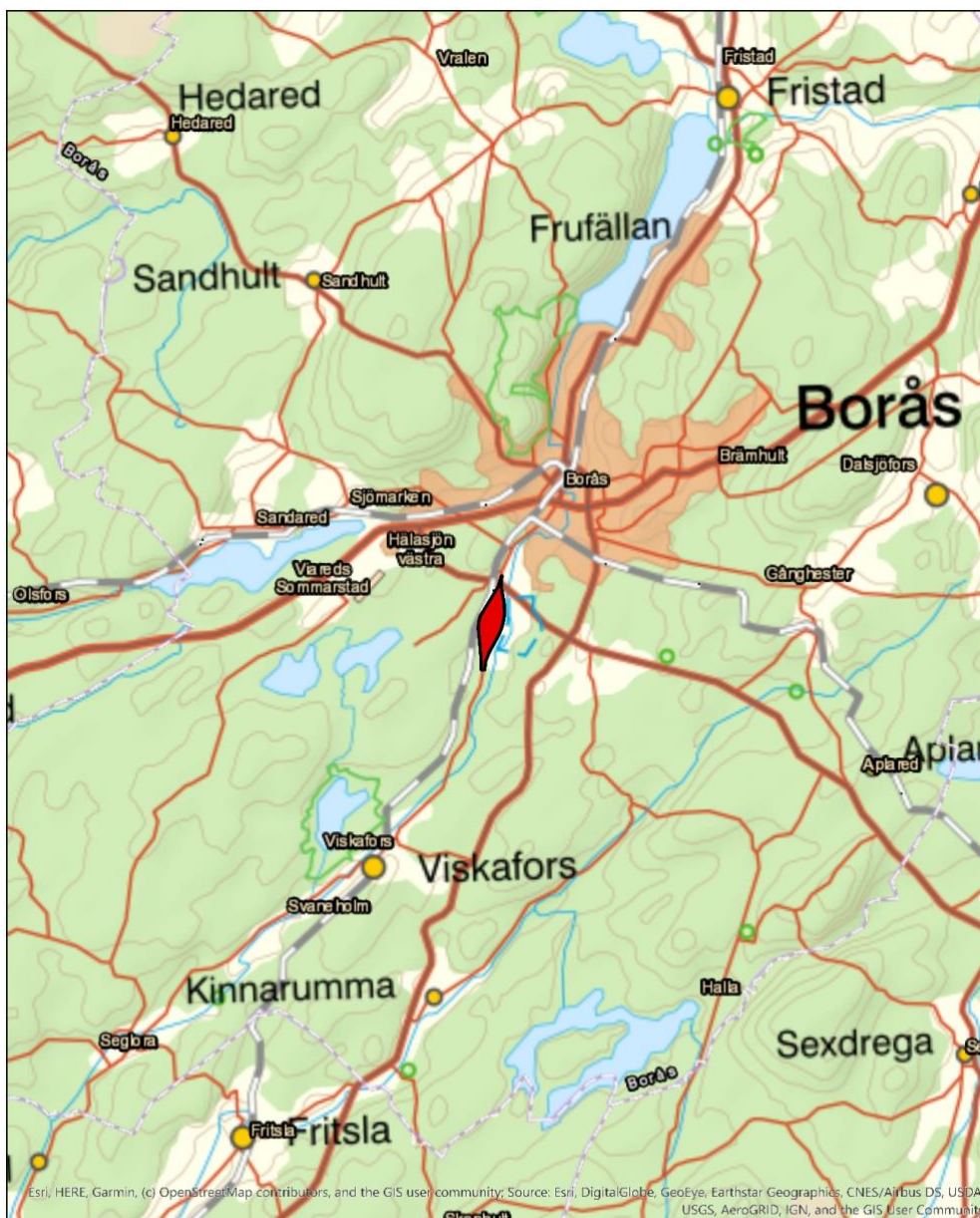
Mindre vattensalamander och två grodor observerades, troligen vanlig groda. Inga romsamlingar kunde hittas inom inventeringsområdet.

Skogsområdet närmast dammen bedöms som lämpligt övervintrings- och födosöksområde för groddjur.

1. Bakgrund

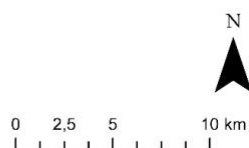
1.1 Uppdrag och syfte

Denna rapport redovisar en grodinventering inför en detaljplan av området som kallas Ellipsen på fastigheten Osdal 2:1 i Borås kommun, Västra Götalands län (Figur 1). Under naturvärdesinventeringen som utfördes 2019 (Jakobi Sustainability, 2019) identifierades en damm som lämpliga lekmiljö för groddjur. Syftet med denna inventering är att undersöka förekomsten av lekande grodor i dammen samt i närområdet.



Teckenförklaring

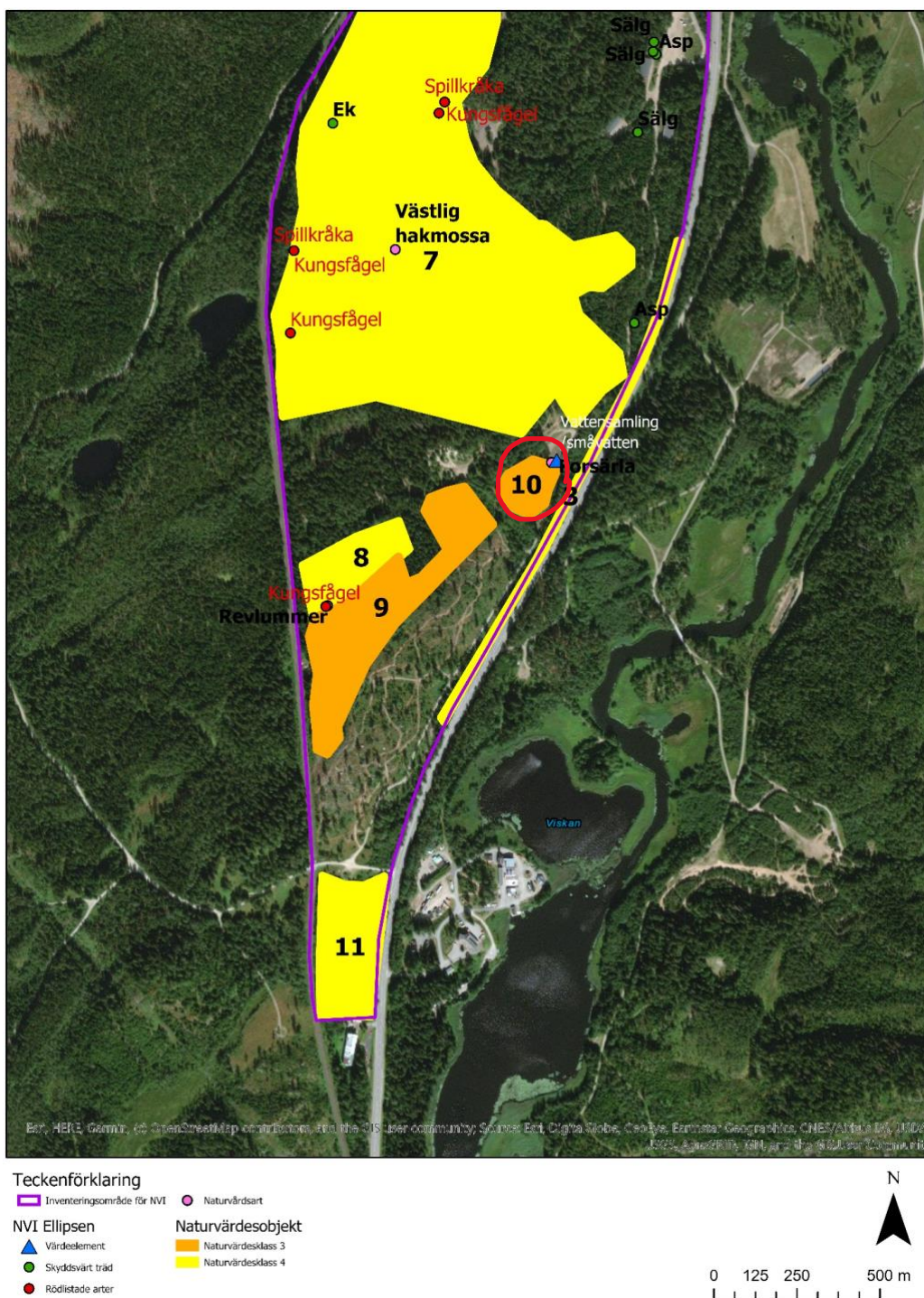
◆ Inventeringsområde



Figur 1. Översiktskarta.

1.2 Geografisk avgränsning

Figur 2 visar avgränsningen för inventeringen för grodor. Inventeringsområdet omfattar en damm och angränsande sumpskog.



Figur 2. Inventeringsområdet omfattande dammen och sumpskogen utpekad som objekt 10 och småvatten i den tidigare NVI:n. (röd cirkel, karta från NVI:n).

1.3 Allmän beskrivning av området

Inventeringsområdet utgörs av en mindre damm (Bild 1 & 2) i södra delen av området Ellipsen på Osdal 2:1 (Figur 2). I väst angränsar den lilla dammen till en sumpskog med mindre vattensamlingar.



Bild 1. (Dammen med sumpskogens bakgrunden)



Bild 2.

2. Metod

Dammen och vattensamlingar inventerades noggrant genom att observatören gick längs med kanterna för att spana efter rom och groddjur. Även spel efter groddjur efterlyssnades vid fältbesöken. Även sumpskogen som angränsar till dammen besöktes. Inventeringen utfördes enligt Naturvårdsverkets vägledning för miljöövervakning av groddjur (Naturvårdsverket, 2010). Arter som sannolikt kan hittas i området är vanlig groda (*Rana temporaria*), åkergroda (*Rana arvalis*) samt vanlig padda (*Bufo bufo*). Övriga groddjurs utbredningsområde överlappar inte med kommunen (Bina, 2015).

Inventeringen utfördes av Magnus Lundström, Jörgen Fransson och Liza Andersson vid tre olika tillfällen i april 2020.

Observerade naturvårdsarter har rapporterats in till Artdatabanken (www.artportalen.se).

3. Resultat

Området besöktes 1, 14 och 23 april. Vid första besöket var det sol och cirka 6 °C med en vind på cirka 5 m/s. Klar sikt i dammen. Vid andra besöket var det sol, 8°C och vindstilla. Frost under natten varvid det fanns en tunn isskorpa längs kanterna på dammen. Obefintligt siktdjup troligtvis på grund av terrängkörning i dammen. Vid tredje besöket var det 15°C och sol. Även vid det besöket var siktdjupet obefintligt.

Vid första besöket observerades minst 4 lekande mindre vattensalamandrar. 2 obestämda vuxna grodor observerades i dammen vid andra besöket. Grodorna bedöms vara vanlig groda men obefintlig sikt i dammen försvårade artbestämningen.

Ingen rom kunde hittas inom inventeringsområdet vid något besök.

4. Samlad bedömning

Den enda lämpliga lekmiljön som finns i området utgörs av dammen (benämnd som småvatten i Figur 2). Det bedöms inte finnas någon mer lekplats inom utredningsområdet. Dammen används som lekplats för mindre vattensalamander (observation) samt troligen vanlig groda om än ingen rom påträffades. Närliggande skog bedöms användas som födosöksområde och övervintringsplats för åtminstone vanlig groda och mindre vattensalamander. Inga fynd gjordes av större vattensalamander och vattenmiljöerna bedöms inte heller lämpliga för större vattensalamander. Störningen i lekmiljön är omfattande då terrängkörning är tillåten i området och det även körs i den inventerade dammen. Spår av både fyrhjuling och motorcross kunde noteras. Sikten var vid flera besök obefintlig på grund av upprört lermaterial men även från grumling orsakat av terrängkörning i tillrinningsområdet. Grumlingen gjorde det svårt att identifiera eventuell rom och grodor. Troligen missgynnar det även förutsättningarna för överlevnad av groddjurens rom och yngel.

Alla groddjur i Sverige är fridlysta enligt artskyddsförordningen (SFS 2007:845). Detta innebär att det är förbjudet att utan särskilt tillstånd (Naturvårdsverket 2009):

- döda, skada, fänga eller på annat sätt samla in exemplar
- ta bort eller skada ägg, rom, larver eller bon.

5. Referenser

Bina, P. red. (2015). Grodans år. Faunaväktariatet uppmärksammar Sveriges groddjur Amphibia. Artdatabanken Sveriges Lantbruksuniversitet, Uppsala.

ESRI (2015). DigitalGlobe, GeoEye, Earthstar Geographics, CNES/Airbus DS, USDA, USGS, AEX, Getmapping, Aerogrid, IGN, IGP, swisstopo, och the GIS User Community

Jakobi Sustainability (2019). Naturvärdesinventering Osdal 2:1 Ellipsen, Borås kommun, Västra Götalands Län.

Naturvårdsverket (2009). Handbok för artskyddsförordningen Del 1 – fridlysning och dispenser URL: <https://www.naturvardsverket.se/Documents/publikationer/978-91-620-0160-5.pdf>.

Naturvårdsverket (2010). Manual för uppföljning i skyddade områden – Skyddsvärda däggdjur, samt grod- och kräldjur. <https://www.naturvardsverket.se/upload/stod-i-miljoarbetet/vagledning/miljoovervakning/Uppf-skyddade-omr/Manualer/daggdjur-groddjur-2010-12-21.pdf>

Jakobi

Jakobi Sustainability AB, Sven Hultins plats 9D, S-412 88 Göteborg
Telefon +46 70 345 26 09. Säte i Göteborg. www.jakobiab.se
Org.nr 556997-7175. VAT nr SE556997717501.