



Sociala omsorgsnämndens ledamöter och ersättare kallas härmed till sammanträde i Sociala omsorgsförvaltningen Bryggaregatan 15, **måndagen den 11 december 2023 kl. 17:30**

Sociala omsorgsnämndens sammanträde är öppet för allmänheten. Nämndens sammanträden hålls dock alltid inom stängda dörrar i ärenden som avser myndighetsutövning eller omfattas av sekretess.

Yvonne Persson  
Sociala omsorgsnämndens  
Ordförande

Magnus Stenmark  
Förvaltningschef

**Partigruppmöten för politisk beredning sammanträdesdagen,  
Bryggaregatan 15, plan 5.**

Mitt S-samverkan, sammanträdesrummet Granen, kl. 16.30

Moderaterna och Kristdemokraterna, sammanträdesrummet Tallen, kl. 16.30

Sverigedemokraterna, sammanträdesrummet **Pilen, OBS! Från kl. 16.00**

Vänsterpartiet, sammanträdesrummet **Sälgen, OBS! Från kl. 16.00**

Förhinder anmäls alltid till Josefine Christiansen, 033 353854 eller via e-post:  
[josefine.christiansen@boras.se](mailto:josefine.christiansen@boras.se)

## Ärende

1. Beredning av ärenden i gruppmöte
2. Allmänhetens frågestund
3. Upprop och val av protokolljusterare
4. Fastställande av föredragningslista
5. Förvaltningen informerar
6. Månadsuppföljning ekonomi t.o.m. november 2023  
Dnr 2023-00042 1.2.4.1
7. Budget 2024  
Dnr 2023 – 00141 1.1.3.1
8. Ersättning för uppdrag som stödfamilj och kontaktperson  
Dnr 2023-00146 1.1.3.1
9. Attestregler Sociala omsorgsnämnden 2024  
Dnr 2023-00221 1.1.3.1
10. Arkivbeskrivning Sociala omsorgsnämnden  
Dnr 2023-00220 2.1.5.1
11. Fullmakt att företräda Sociala omsorgsnämnden i domstolar med mera  
2024  
Dnr 2023-00155 1.1.3.0
12. Bemyndigande att underteckna handlingar 2024  
Dnr 2023-00156 1.1.3.0
13. Utredning om avgift för korttidsplats enligt SoL  
Dnr 2023-00214 1.1.3.1
14. Utredning om avgifter för bostad med särskild service enligt SoL  
Dnr 2023-00117 1.1.3.1
15. Redovisning av delegationsbeslut 2023  
Dnr 2023-00004 1.1.3.1
16. Redovisning av inkomna och avgivna skrivelser 2023  
Dnr 2023-00005 1.1.3.1
17. Övriga frågor



## Budget 2024 SON

### Sociala omsorgsnämndens beslut

Sociala omsorgsnämnden beslutar att tillstyrka Nämndbudget 2024

### Ärendet i sin helhet

Kommunfullmäktige beslutade den 23 november 2023 om budget 2024 för Borås Stad.

I nämndbudgeten 2024 för Sociala omsorgsnämnden fördelas kommunbidraget till nämndens verksamheter. De ekonomiska och verksamhetsmässiga konsekvenserna redovisas. I budgeten redovisas också hur nämnden ska genomföra uppdrag och nå mål för indikatorerna.

Nämndens budget för 2024 är en budget i balans.

Nämnden kommer att få högre hyreskostnader för gruppbofasta inom LSS samt för gruppbofasta SoL. Kostnaden avser gemensamhetsytor (korridorer) vilket tidigare har betalats av Lokalförsörjningsnämnden (LFN). Nämnden bör få tillskott på 1,5 mkr för hyresökningen som enbart beror på att betalningsansvaret för gemensamhetsytor flyttat från Lokalförsörjningsnämnden till Sociala omsorgsnämnden. Om nämnden inte får kompensation för hyresökningen behöver nämnden använda medel som annars kan användas till kvalitetshöjande åtgärder.

En del av nämndens underskott under 2023 är följd av lägre ersättningar från försäkringskassan då intäkterna är budgeterade per assistansärende utifrån hur det såg ut vid tidpunkten nämnden gjorde budget för 2023. Underskottet beror också på kostnadsökning av köpta tjänster av OPI- och KPI index där båda två är betydligt högre för 2023 än vad vi har räknat med i budgeten. Förvaltningen har under 2023 även svårigheter att rekrytera legitimerad personal.

Brukarna tillhörande målgruppen blir allt äldre och får fler åldersrelaterade sjukdomar som kräver ett ökat behov av vård- och omsorgsinsatser. Nämnden kommer att färdigställa en gruppbofastad LSS med inriktning autism under 2024, vilket även kommer att innebära en nettoökning av 5 platser LSS. Nämnden har fått utökad budgetram för volymökningen fr.o.m. april 2024 (9 månader).

Från 1 oktober 2023 gäller som huvudregel att alla medarbetare i kommuner och regioner ska ha minst 11 timmars sammanhängande dygnsvila under varje 24-timmars period och att arbetspass ska följas av dygnsvila. De nuvarande

bestämmelserna i Allmänna bestämmelser förändras för att anpassas till de skyddsregler som finns om minsta dygnsvila i EU:s arbetstidsdirektiv. Detta görs efter att EU-kommissionen uppmärksammat att det finns brister i avtalet avseende reglering om dygnsvila. Eftersom det handlar om att säkerställa ett lagstadgat minimiskydd är det inte möjligt att besluta om avvikelser från de avtalade bestämmelserna om dygnsvila på lokal nivå.

Utifrån dessa nya riktlinjer kommer konsekvenserna för Sociala omsorgsnämnden att bli en ökad grundbemanning. Sociala omsorgsförvaltningen behöver göra om scheman vilket innebär ökade personalkostnader då vi behöver anställa fler personer. I dagsläget är det osäkert exakt hur mycket grundbemanningen behöver ökas.

### **Beslutsunderlag**

1. Nämndbudget 2023
2. Protokoll samt risk och konsekvensanalys från MBL-förhandling

### **Samverkan**

Budgeten har förhandlats enligt § 19 och § 11.

### **Beslutet expedieras till**

1. Kommunstyrelsen

Yvonne Persson  
Ordförande

Magnus Stenmark  
Förvaltningschef



BORÅS STAD

# **Nämndbudget 2024**

Sociala omsorgsnämnden

# Innehållsförteckning

<b>1 Inledning</b> .....	<b>3</b>
<b>2 Möjligheter, utmaningar och risker - Omvärldsanalys</b> .....	<b>3</b>
<b>3 Nämndens uppdrag och ansvar</b> .....	<b>6</b>
3.1 Nämndens grunduppdrag.....	6
3.2 Uppdraget som arbetsgivare .....	8
3.3 Mänskliga rättigheter .....	9
3.4 Så här följer nämnden upp sitt uppdrag och ansvar .....	10
3.5 Samarbeten för att klara nämndens uppdrag och ansvar.....	13
<b>4 Kommunfullmäktiges fokusområden</b> .....	<b>14</b>
4.1 Ett Borås med trygga och hälsosamma individer genom hela livet .....	14
4.2 Hälsosamma arbetsplatser och hållbart arbetsliv .....	15
<b>5 Särskilda samarbetsuppdrag till nämnder och styrelser</b> .....	<b>17</b>
<b>6 Resurser</b> .....	<b>18</b>
6.1 Resultat .....	18
6.2 Ekonomiska förutsättningar .....	18
6.3 Verksamhet 2024 .....	20
<b>7 Investeringar</b> .....	<b>25</b>
7.1 Investeringar, årliga anslag .....	25

# 1 Inledning

I likhet med andra områden inom välfärdssektorn står socialtjänsten inför stora utmaningar inom den närmaste tioårsperioden. Behovet av välfärdstjänster ökar och målgruppernas behov blir mer komplexa. Den yngre generationen som söker stöd och omsorg har inte samma behov som tidigare, vilket gör att socialtjänsten behöver möta krav och förväntningar från en ny målgrupp. Dessutom ökar andelen äldre i befolkningen vilket medför att socialtjänstens grundläggande uppgifter att erbjuda nödvändig service, omvårdnad, stöd och trygghet blir allt viktigare.

Sveriges kommuner och regioner (SKR) beskriver den svenska samhällsutvecklingen som utmanande och pekar ut olika trender som kommer att påverka utvecklingen under lång tid framöver. För socialtjänsten kommer det att innebära stora investeringar och ett förändrat sätt att arbeta för att välfärdstjänsterna ska räcka till för alla med behov.

Kommuner och regioner behöver utveckla och stärka sitt samarbete och kroka arm med civilsamhället i syfte att samordna sina gemensamma resurser för att möta kommande välfärdsutmaningar. Därtill behöver kommunerna stärka sin roll som en attraktiv och konkurrenskraftig arbetsgivare där kompetensen bland medarbetare är fortsatt hög och lever upp till de kvalitetskrav som är instiftade i lagar som reglerar socialtjänsten.

För Sociala omsorgsnämnden innebär samhällsutmaningarna i socialtjänsten och hälso- och sjukvården ett ökat tryck på att kunna bibehålla och utveckla kvaliteten i verksamheterna och samtidigt arbeta aktivt med utveckling, innovation och ständiga förbättringar för att kunna möta en framtida välfärd som bygger på minskad ekonomisk ram samtidigt som antalet brukare ökar och färre personal utför stöd och omsorg.

Nämndens förmåga att kunna kraftsamla och lägga fokus på rätt målområden är centralt för att klara grunduppdraget. Därför kommer nämndens planerings- och uppföljningsarbete ha stor betydelse för hur organisationen lyckas med att leverera stöd, service och omsorg med hög kvalitet.

Målområdena är:

- Sociala omsorgsnämnden ska arbeta för att varje brukare ska kunna vara delaktig och ha inflytande över sin livssituation. Nämnden utgår ifrån brukarnas behov och använder deras upplevelser för att förbättra verksamheten. Nämnden säkerställer att arbetssätten bygger på vetenskap och beprövad erfarenhet samt utvecklar arbetssätten för att möta framtida behov.
- Sociala omsorgsnämnden ska vara en attraktiv arbetsgivare. Genom att stärka arbetsgivarvarumärket rekryteras morgondagens medarbetare. Genom att rekrytera utifrån kompetens lyckas nämnden få rätt person på rätt plats. Stöd och insatser ges med god kvalitet tack vare bra introduktioner och systematisk kompetensutveckling. Arbetsmiljön ger medarbetare förutsättningar att göra ett bra jobb, trivas och utvecklas på Sociala omsorgsnämnden. Nämnden är stolt över det meningsfulla arbete som görs för våra brukare varje dag.

## 2 Möjligheter, utmaningar och risker - Omvärldsanalys

### Ändrade krav från målgruppen - en mer komplex problembild

I nämndens arbete med ständiga förbättringar är en viktig del att analysera fakta om individer i syfte att utveckla och förbättra verksamheten. Individbaserad systematisk uppföljning handlar om att skapa lokal och beprövad erfarenhet för att utveckla verksamheten och dess kvalitet. Genom att studera lokala förutsättningar ser nämnden att målgruppen har förändrats, och kommer att fortsätta förändras, med avseende på brukare med komplex problematik. Genom att analysera data kring de yngre brukarna kan nämnden göra prognoser om framtidens utmaningar. Det som framkommer är att av barn <18 år är det hela 74% som har diagnosen autism. Fyra av tio unga vuxna <30 år har tre eller fler samtidiga diagnoser.

Socialstyrelsen konstaterar att risken för psykisk ohälsa är högre bland personer med intellektuell funktionsnedsättning. Vid genomgång av alla avvikelser i förvaltningen framgår att vid händelser som rör hot och våld har samtliga brukare utöver sin funktionsnedsättning, också psykiatrisk samsjuklighet eller stark misstanke om psykisk sjukdom. Det är tydligt att det fåtal brukare, barn som vuxna, som är kraftigt utagerande har en mer komplex problembild än vad gängse LSS-verksamhet är vana vid och har kompetens för.

Enheter har redan idag svårigheter att anpassa sin verksamhet efter brukarnas behov, framförallt då dessa behov färgas av neuropsykiatriska diagnoser i kombination med allvarlig psykiatrisk ohälsa och sjukdom, samt åldersrelaterade sjukdomar. Personer med utmanande beteenden löper större risk att utsättas för övergrepp eller begränsande åtgärder. Personal kan ibland uppleva att det blir en övermäktig utmaning att hantera utmanande beteende. I desperation är risken stor att metoder som är verkningslösa, olagliga eller i värsta fall direkt skadliga tillämpas.

Det är dyrt att kompetensutveckla personal, men ännu dyrare om nämnden inte gör det. Risken är att det blir en ond spiral av utmanande beteende som leder till hot och våld, vilket skapar en dålig arbetsmiljö med höga sjuktal som följd. Det riskerar i sin tur att leda till en bristande kontinuitet, som kan leda till fler köp av externa platser och därmed en sämre ekonomi. I framtiden är det troligt att nämndens förmåga att möta dessa utmaningar blir avgörande för såväl ekonomi, arbetsmiljö samt brukarnöjdhet och kvalitet.

### Andelen äldre brukare ökar

Medellivslängden hos personer med funktionsnedsättning har ökat de senaste åren och därmed ökar också antalet brukare med åldersrelaterade sjukdomar. Åldrandet bland brukarna innebär en ökad vårdtyngd, en ökad bemanning både dag- och nattetid inom gruppbofasta och en ökad bemanning för hälso- och sjukvårdsorganisationen. Både brukare och personal gynnas av att nämnden har särskilda enheter för äldre. På så sätt kan personal få den kompetensutveckling som krävs och det skapas organisatoriska vinster i form av mer effektiva personalscheman samt att bemanning av vaken nattpersonal samlas till färre enheter.

### Omstrukturering av hälso- och sjukvården för en mer nära vård

Nära vård är ett nytt sätt att arbeta med hälsa, vård och omsorg mot en mer personcentrerad vård som alltmer ska ske i hemmiljön. Övergången till Nära vård är komplex och berör hela vården och omsorgen. För att lyckas krävs en tätare samverkan mellan både regionen och den kommunala hälso- och sjukvården. Omställningen av vården i Västra Götalandsregionen (Vårdskiftet), den gemensamma färdplanen och ett reviderat hälso- och sjukvårdsavtal påverkar nämndens verksamheter vad gäller ansvarsfördelning, framtagande av samverkansprocesser och medverkan i utvecklingsarbete. Det är viktigt för Sociala omsorgsnämnden samt Borås Stad att vara en aktiv part i arbetet för att påverka och skapa handlingsberedskap för de förändringar en omställning till nära vård kan medföra. En förskjutning av vårdinsatser från slutenvården skapar en mer avancerad kommunal hälso- och sjukvård i brukarens hem. Det skapar ett större bemanningsbehov av sjuksköterskor samt av annan kompetens.

### Omställning av socialtjänsten

I augusti 2020 presenterades utredningen Hållbar socialtjänst med förslag om ny socialtjänstlag. I förslaget tydliggörs att socialtjänsten ska fokusera mer på tidiga, förebyggande och rehabiliterande insatser. Socialtjänsten ska vara lätt tillgänglig och fler insatser ska kunna ges utan föregående behovsbedömning. För nämnden kan detta innebära att den förebyggande verksamheten får större utrymme. Proposition väntades vara klar tidigast hösten 2023 men det kommer i stället att dröja till år 2024. SKR beskriver förslaget som en stor omställning av socialtjänsten, som kan liknas vid omställningen till nära vård.

### Personlig Assistans

Den 21 juni 2022 antog riksdagen regeringens två propositioner om stärkt rätt till personlig assistans. Stärkt rätt till personlig assistans – grundläggande behov för personer som har en psykisk funktionsnedsättning och ökad rättssäkerhet för barn (2021/22:214) samt Stärkt rätt till personlig



assistans vid behov av egenvård (2021/22:244). Lagändringarna trädde i kraft den 1 januari 2023 och väntas innebära att fler personer beviljas assistans av Försäkringskassan, samtidigt som fler personer också kan få assistans beviljad av kommunen.

Den 1 mars 2023 presenterades SOU 2023:9, ”Ett statligt huvudmannaskap för personlig assistans - Ökad likvärdighet, långsiktighet och kvalitet”. I utredningen föreslås att staten fr.o.m. den 1 januari 2026 ska ha ett samlat huvudmannaskap för beslut om och finansiering av insatsen personlig assistans. I det fall detta förslag bifalles kommer kommuner fr.o.m. den 1 januari 2026 varken fatta beslut om personlig assistans eller uppbära några kostnader för insatsen. Kommunerna kommer dock fortsatt ha ett ansvar att utföra personlig assistans om den enskilde begär det. Förslaget har skickat på remiss men beslut har ännu ej fattats i frågan.

### Digitalisering och välfärdsteknik

MFD (Myndigheten för Delaktighet) har konstaterat att det finns ett digitalt utanförskap hos personer med funktionsnedsättning. I dagsläget satsas det mycket pengar på välfärdsteknik och digitalisering kopplat till äldre, men det behöver öronmärkas pengar för att arbeta med digitalisering och välfärdsteknik kopplat till personer med funktionsnedsättning såsom tillgänglighetsanpassade appar, program, hjälpmedel, alternativ kompletterande kommunikation och bildstöd etc. Det finns också ett stort utanförskap för våra brukare i samhället där möjligheten att handla med kontanter blir allt mer sällsynt. Det saknas i dag möjlighet för personal att hjälpa våra brukare med hantering av privata medel på annat sätt än med kontanter vilket ytterligare ökar utanförskapet. Nämnden arbetar aktivt med frågan och söker efter säkra digitala lösningar för att minska utanförskapet.

Utbudet av arbetskraft kommer att minska samtidigt som behoven av omsorg kommer att öka. Detta medför att graden av digitalisering behöver öka. Kanske kan brukare ta hjälp av kognitiva hjälpmedel via t.ex. en app eller att nämnden erbjuder digitala besök (jfr med sjukvården där man kan träffa en läkare digitalt). Nämndens brukare kan säkerligen öka sin självständighet via digital utveckling - om de ges möjlighet. Då behöver våra brukare ha tillgång till internetuppkoppling i sina boenden. Att övergå mer till digitala verktyg kommer att kosta, men det är det enda sättet att möta framtiden. Nämnden arbetar under 2023 och 2024 vidare med den plan som är beslutad i frågor kring IKT (informations och kommunikationsteknik) samt välfärdsteknik.

### Utökad byggtakt gruppboendestäder LSS

Borås Stad har en befolkningsmängd på cirka 114 000 personer och kommer enligt prognoser från SCB att öka till 115 036 år 2024 och till 124 700 år 2040. Om det kommer vara samma fördelning av beslut om LSS-insatser och gruppboendestäder LSS år 2024 och 2040 ses det en tydlig ökning i behov av antal gruppboendestäder. Utifrån befolkningsökning är det tänkbart att det om två år finns nio fler brukare med behov av gruppboendestäder LSS och år 2040 ytterligare 22 brukare med behov av insatsen. Det skulle innebära att det till år 2024 behövs ytterligare två gruppboendestäder LSS, netto, och år 2040 ytterligare 4 gruppboendestäder LSS. Enbart utifrån befolkningsutveckling – allt annat lika – behövs betydligt fler gruppboendestäder än dagsläget. Dagens brist på boendestäder i kombination med avsaknad av särskild kompetens, gör att nämnden köper externa boendestäder LSS i andra kommuner för cirka 33 miljoner kronor per år. Utöver detta köper nämnden externa platser enligt SoL för ca 27 miljoner per år, d.v.s. total kostnad för köpta platser är ca 60 miljoner kronor per år. Det är rimligt att byggtakten i Borås Stad utökas för att minska kostnaderna för externa platser samt för att verkställa fler beslut och för att möta framtidens befolkningsökning.

### Ny- och ombyggnation

Påbörjade byggnadsprojekt för att möta volymökning och icke fullvärdiga gruppboendestäder som kommer färdigställas under 2024 och 2025 är:

- Nybyggnation av gruppboendestäder socialpsykiatri (SoL), Johanelundsgatan, en ersättningsboendestäder för en icke fullvärdig gruppboendestäder, som färdigställs 2024. Byggnationen medför en mycket hög hyresökning för nämnden pga. större ytor, större standard samt gemensamma ytor som kommer att ingå i hyran. Boendets storlek är 20 lgh och är i behov av både vaken natt och

sovande jour

- Nybyggnation av gruppbofastad LSS med inriktning autism, Rydsvägen, som kommer att innebära en nettoökning av 5 lägenheter LSS till 2024. Kostnaden för volymökningen beräknas till cirka 14,4 mkr.
- Nybyggnation av gruppbofastad LSS med inriktning autism, Björkbo, en ersättningsbofastad för en icke fullvärdig gruppbofastad som färdigställs 2024. Byggnationen medför en hyresökning för nämnden.
- Nybyggnation LSS med inriktning autism, Åsahagsvägen i Viskafors, som ska ersätta Bogrydsvägen och som kommer att innebära en nettoutökning med en plats. Byggnationen ska vara färdigställt runt årsskiftet 2024/2025

### 11-timmars dygnsvila

Från 1 oktober 2023 gäller som huvudregel att alla medarbetare i kommuner och regioner ska ha minst 11 timmars sammanhängande dygnsvila under varje 24-timmars period och att arbetspass ska följas av dygnsvila. De nuvarande bestämmelserna i Allmänna bestämmelser förändras för att anpassas till de skyddsregler som finns om minsta dygnsvila i EU:s arbetstidsdirektiv. Detta görs efter att EU-kommissionen uppmärksammat att det finns brister i avtalet avseende reglering om dygnsvila. Eftersom det handlar om att säkerställa ett lagstadgat minimiskydd är det inte möjligt att besluta om avvikelser från de avtalade bestämmelserna om dygnsvila på lokal nivå.

Utifrån dessa nya riktlinjer kommer konsekvenserna för Sociala omsorgsnämnden att bli en ökad grundbemanning. Sociala omsorgsförvaltningen behöver göra om scheman vilket innebär ökade personalkostnader då vi behöver anställa fler personer. I dagsläget är det osäkert exakt hur mycket grundbemanningen behöver ökas.

## **3 Nämndens uppdrag och ansvar**

### **3.1 Nämndens grunduppdrag**

Sociala omsorgsnämnden ansvarar för kommunens funktionshinderverksamhet som arbetar med stöd och insatser till enskilda personer som ges enligt Lagen om stöd och service till vissa funktionshindrade (LSS) eller Socialtjänstlagen (SoL). Nämnden ansvarar även för hälso- och sjukvården för de berörda målgrupperna.

Förvaltningens grunduppdrag är att vara en utredande och verkställande förvaltning för Sociala omsorgsnämnden. Det innebär att förvaltningens uppdrag är att säkerställa att några av de grupper som är mest utsatta och har störst behov av samhällets insatser får det stöd och bistånd de behöver. I uppdraget ingår dels att utreda och besluta om bistånd och insatser (myndighetsutövning), dels att verkställa och genomföra insatserna. Därutöver har förvaltningen i uppdrag att arbeta uppsökande och förbyggande.

Sociala omsorgsnämnden är också en av flera nämnder i Borås Stad som utövar ledningen av hälso- och sjukvården inom sitt verksamhetsområde. Ansvaret för att ge hälso- och sjukvård är delat mellan regionen och kommunen och regleras i ett gemensamt hälso- och sjukvårdsavtal mellan kommunerna i Västra Götaland och Västra Götalandsregionen (VGR).

All verksamhet som bedriver någon form av myndighetsutövning och ger insatser som rör vård och omsorg gentemot enskilda kommuninnevånare ska arbeta för att uppnå kvalitetskrav som regleras i lag och föreskrift. Stöd och vägledning ges bl.a. av andra myndigheter så som Socialstyrelsen, Länsstyrelsen, Folkhälsomyndigheten och Läkemedelsverket. Tillsynsmyndigheter för socialtjänst och hälso- och sjukvård är bl.a. Inspektionen för vård och omsorg (IVO), Justitieombudsmannen (JO), Diskrimineringsombudsmannen (DO) och datainspektionen.

Utöver den styrning som finns i lag och föreskrift har Kommunfullmäktige/kommunstyrelsen samlat stadens olika styrdokument (författningssamling) som reglerar nämndens arbete och gränsdragning mot

andra nämnder inom socialtjänsten och hälso- och sjukvårdens område.

De övergripande målen för socialtjänsten finns fastställda i regeringsformen. Det är även instiftat i lagen att socialtjänstens insatser ska vara av god kvalitet och utföras av personal med lämplig utbildning och erfarenhet. Socialtjänsten omfattas också av ett antal vägledande principer som gäller för allt socialt arbete och dessa är; helhetssyn, frivillighet och självbestämmande, normalisering, kontinuitet, flexibilitet och närhet.

Liknande krav återfinns i Hälso- och sjukvårdslagen som anger att hälso- och sjukvårdens mål är en god hälsa och en vård på lika villkor för hela befolkningen. Vården skall ges med respekt för alla människors lika värde och för den enskilda människans värdighet.

Gemensamt för både socialtjänst och hälso- och sjukvård är föreskriften om Ledningssystem för systematiskt kvalitetsarbete (SOSFS 2011:9) som är bindande regler för hur verksamheter som bedriver socialtjänst och hälso- och sjukvård ska arbeta för att systematiskt och fortlöpande kunna utveckla och säkra kvaliteten i verksamheterna.

Ledningssystemet ska göra det möjligt för ledningen att styra verksamheten så att rätt sak görs vid rätt tillfälle och på rätt sätt. Ledningssystemet möjliggör ordning och reda i verksamheten så att händelser som kan leda till vård-skador, missförhållanden eller andra avvikelser från de krav och mål som gäller för verksamheten enligt lagar och andra föreskrifter om hälso- och sjukvård, socialtjänst och verksamhet enligt LSS kan förebyggas.

### 3.1.1 Så här genomför nämnden sitt grunduppdrag under kommande år

Kvalitetsarbetet är lagstyrt vilket innebär att nämnden är skyldig att ge stöd, service och omsorg med god kvalitet. Sociala omsorgsnämnden har det yttersta ansvaret för att förvaltningen har ett ledningssystem för systematiskt kvalitetsarbete och nämnden kan inte delegera ansvaret för kvalitetsledningssystemet. När nämnden arbetar med systematik så används resurser effektivt och skapar värde för brukarna, alltså till målgrupperna som får stöd och service från nämnden.

För att nämnden ska kunna utföra grunduppdraget krävs att det finns en struktur kring hur styrning och ledning ska fungera i praktiken. Därför är det viktigt att det finns ett dokumenterat arbetssätt som svarar på vad som ska göras, vem som ska göra vad, när det ska göras och hur det ska göras. En handbok för styrning och ledning har tagits fram för att tydliggöra förvaltningens arbetssätt kring styrning och ledning, där fokus är att synliggöra sambandet mellan ekonomi, arbetsmiljö och kvalitetsarbete.

En verksamhetsplan är ett verktyg för att beskriva de aktiviteter nämnden planerar att genomföra under det närmaste året. Verksamhetsplanen utformas utifrån nämndens grunduppdrag (reglemente), risk- och väsentlighetsanalys samt mål och ekonomiska förutsättningar (budget). I planen framgår det hur man tänker arbeta för att uppnå olika mål och på vilket sätt målen kommer att följas upp under året. Verksamhetsplanen utgör på så sätt ett planeringsverktyg för både politiker och tjänstepersoner där politiska uppdrag och mål samlas tillsammans med mål och uppdrag som handlar om att säkerställa följsamhet gentemot lag och föreskrift. Planeringsarbetet inleds med två analysdagar, en för nämnd och förvaltningsledning och ytterligare en för förvaltningsledning. Analysdagarna är till för nämndpolitiker och tjänstepersoner och syftar till att skapa en bild över nuläget. Dagarna innehåller bland annat omvärldsbevakning, jämförelser med liknande verksamheter och en genomgång av Sociala omsorgsnämndens resultat samt framtida utmaningar, risker och möjligheter.

När nämndens planeringsunderlag fastställts i augusti har förvaltningsledningen ytterligare en planeringsdag för att konkretisera mål och uppdrag. Under hösten genomför förvaltningen en gemensam chefsdag (kvalitetsdag) där alla chefer arbetar med nämndens mål och uppdrag. Arbetet fortsätter sedan i respektive verksamhetsområde där mål, uppdrag och aktiviteter konkretiseras för att sedan verkställas på enhetsnivå.

Med hjälp av verksamhetsmätt och indikatorer kan nämndens verksamhet jämföras över tid och med andra verksamheter och kan därmed vara ett verktyg som bidrar till att förklara verksamhetens resultat.

Nämnden arbetar med nationella jämförelser så som Öppna jämförelser (ÖJ) och Kommunens kvalitet i korthet (KKiK). Analysarbetet sker i huvudsak på en övergripande nivå och i analysen sätts verksamheten i ett sammanhang. Det är viktigt att ha flera perspektiv i åtanke när verksamheten följs upp och analyseras.

## 3.2 Uppdraget som arbetsgivare

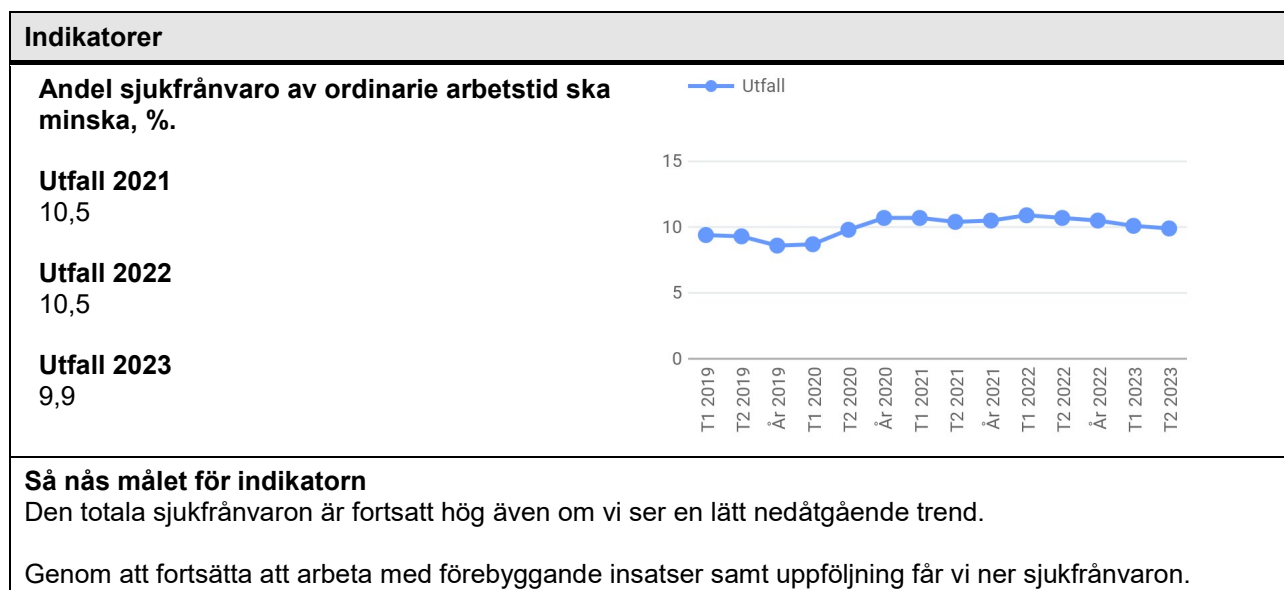
Forskning visar att det finns ett antal gemensamma faktorer hos friska organisationer, bland annat ett närvarande ledarskap, delaktighet och påverkansmöjligheter för all personal, systematiskt arbetsmiljöarbete (SAM) i vardagen, bra introduktioner och kompetensutveckling genom hela arbetslivet.

För att möta framtida behov av kompetensförsörjning har nämnden tagit fram en handlingsplan för attraktiv arbetsgivare. Det är en konkret handlingsplan där nämnden fokuserar både på välkända friskfaktorer och på områden som identifierats specifikt på Sociala omsorgsförvaltningen för att kunna rekrytera och behålla personal. Handlingsplanen skapades 2022 och innehåller konkreta aktiviteter som förvaltningen har arbetat med/ska arbeta med under 2022-2024:

- En av nämndens viktigaste utmaningar handlar om medarbetares kompetens när komplexiteten kring brukarna ökar. Förekomsten av hot- och våld i verksamheterna gör både brukare och personal utsatta. Arbetsplatser som frekvent drabbas av hot och våld har visat sig ha svårare att behålla och nyrekrytera personal. Det är ett allvarligt arbetsmiljöproblem som ännu mer lyfter fram vikten av rätt kompetens inom verksamheterna. Genom att höja kompetensen får personalen bättre förutsättningar att hantera komplexiteten i arbetet och en hållbar arbetsmiljö. Detta gör vi genom utbildningar och handledning.
- Vård- och omsorgscollege (VO-college) är en certifierad samverkan mellan arbetsgivare, fackliga organisationer och utbildningsanordnare. Syftet är att skapa attraktiva och moderna utbildningar med hög kvalitet för att trygga framtida personal- och kompetensförsörjning inom vård och omsorg. Sociala omsorgsnämnden är en aktiv part i denna samverkan.
- En god introduktion av både chefer och medarbetare är en av de viktigaste faktorerna för att man ska trivas och vilja stanna på sin arbetsplats. Genom utbildning av fler handledare och fortsatt utveckling av digitala introduktioner så säkrar vi en god introduktionsprocess.
- Nämnden arbetar vidare med arbetsgivarvarumärket genom att bland annat vara synlig på mässor och i sociala medier samt genom att ta emot praktikanter och feriearbetare.

Nämnden ser vidare att det även är svårt att rekrytera legitimerad personal till hälso- och sjukvårdsorganisationen. Idag tvingas nämnden att köpa sjukskötersketjänster via bemanningsföretag, vilket är väldigt kostsamt. För att avlasta sjuksköterskor, fysioterapeuter och arbetsterapeuter har nämnden anställt undersköterskor och rehabiliteringsassistenter och utvecklar således arbetsfördelningen mellan olika yrkesgrupper. Genom att organisera arbetet annorlunda ser nämnden att resurserna fortsatt kan användas effektivt.

### 3.2.1 Indikatorer



### 3.3 Mänskliga rättigheter

Enligt Sveriges kommuner och regioners (SKR) vägledning om jämställdhetsintegrering så kan arbetet sammanfattas i devisen ”Alltid kön, aldrig bara kön”. Det innebär att jämställdhetsintegrering måste omfatta inte bara kön, utan också beakta andra maktordningar som påverkar människors livsvillkor, till exempel ålder, hudfärg, sexuell läggning, utbildningsnivå, könsidentitet med mera. Detta är något som stämmer väl överens med Sociala omsorgsnämndens utgångspunkt: att verksamheterna ska bygga på respekt för människors självbestämmande och integritet samt verka för den enskildes delaktighet i samhällslivet och jämlika levnadsvillkor. Sociala omsorgsnämnden ska ge likvärdigt stöd och service till stadens invånare oavsett kön, socioekonomisk bakgrund, sexual läggning, tro eller etnicitet. Stöd och service ges utifrån individens behov och önskemål.

Enligt MR programmet ska all kommunal verksamhet vara jämlik och tillgänglig för alla som tar del av dem. Sociala omsorgsförvaltningen samarbetar med lokalförvaltningsförvaltningen för att säkerställa att sociala omsorgsförvaltningens lokaler följer Västra Götalandsregionens riktlinjer för tillgänglighet.

I Sociala omsorgsnämndens systematiska kvalitetsarbete analyseras jämställdhetsperspektivet och i nämndens uppföljning av grunduppdraget används könsuppdelad statistik där det finns sådan. Det möjliggör en analys utifrån ett jämställdhetsperspektiv. Det kan handla om antalet brukare/patienter samt biståndsbedömda och utförda insatser. Även i sammanställning av statistik och i analys av resultat från brukarundersökningar, Öppna jämförelser och kvalitetsregister används könsuppdelad statistik. Under året har nämnden arbetat aktivt med att synliggöra och identifiera olika aspekter av en jämställd funktionshinderverksamhet. Första steget har varit att kartlägga verksamheten ur köns-, ålders- och målgruppsperspektiv. Nedan anges några av dessa kartläggningar och huvudsakliga resultat.

- Kartläggning av barn med insatser enligt LSS - Enligt kartläggning finns mellan nittio och hundra barn med insatser enligt LSS på Sociala omsorgsförvaltningen. Därmed utgör barn ungefär en tiondel av förvaltningens samtliga brukare. Ungefär två av tre barn med LSS-insatser är pojkar. En stor majoritet av barnen har komplexa behov utifrån både funktionsnedsättning, främst autism, men också psykiatrisk och somatisk samsjuklighet. Sociala omsorgsnämnden har konstaterat att barnrättsperspektivet är eftersatt i nämndens verksamhetsområden. Samma iakttagelse gör Stadsrevisionen 2022-02-28 i sin granskning av Borås Stads arbete med barnkonventionen
- Kartläggning av unga brukare i förvaltningen. Samtliga brukare med insatser enligt LSS och SoL i åldern 18-32 år har kartlagts utifrån kön, ålder och diagnoser. Kartläggningen visar att det

finns en stor överlappning mellan brukare som har LSS- och SoL-insatser. Den vanligaste diagnosen, oavsett lagrum för insatsen, är autism. I gruppen kvinnor är autism-diagnos ännu vanligare än bland män, oavsett lagrum för insatsen. Två av fem brukare har tre eller flera psykiatriska diagnoser, vilket innebär att den psykiatriska samsjukligheten är hög

- Utifrån ett genusperspektiv granskar och analyserar myndighetsutövningen två gånger per år beviljade insatser uppdelat mellan män och kvinnor där män har en högre procent beviljade insatser jämfört med kvinnor men skillnaden är marginell. Bedömningsgrunderna skiljer sig inte åt utan ansökningar värderas och bedöms utifrån behov, inte beroende av kön
- I förvaltningens samlade genomgång av alla avvikelser framkommer att kvinnor och yngre brukare är överrepresenterade i händelser som rör hot och våld

Utifrån resultaten bör nämnden arbeta aktivt med trygghets- och säkerhetsfrågor, särskilt kopplat till brukare som är kvinnor. En slutsats från analysen är att nämnden behöver rusta för att bättre kunna möta yngre brukare, främst kvinnor, med psykiatrisk samsjuklighet.

Ett pågående arbete för att stärka rättighetsperspektivet är VIP (Viktig Intressant Person), som är en självstärkande utbildning för personer med intellektuell funktionsnedsättning som syftar till att öka kunskap om mänskliga rättigheter, höja självkänslan och stärka deltagarna.

Nämnden utbildar personal bland annat kring rättigheter för personer med funktionsnedsättning, våld och bemötande för att stärka jämställdheten för personer med funktionsnedsättning.

En korrekt nulägesanalys är en förutsättning för att rätt åtgärder kan vidtas i strävan mot en jämställd funktionshinderverksamhet. Genom att identifiera skillnader i verksamheten utifrån bl.a. kön, ålder och diagnos så blir strategier mer träffsäkra. Det gäller såväl verksamhetsinnehåll och verksamhetsutveckling som budgetarbete. De kartläggningar, risk och konsekvensanalys och åtgärder som redovisas ovan syftar bland annat till att ge ett bättre underlag inför beslut om t.ex. budget. Det är Sociala omsorgsnämndens ambition att konkretisera rättighetsperspektivet ytterligare i kommande budgetarbete.

#### Arbetsgivarperspektiv

Med utgångspunkt från det personalpolitiska programmet, i det systematiska arbetsmiljöarbetet (SAM-årshjul) arbetar nämnden med att utveckla arbetet kring jämställdhet för att stärka medarbetares lika rättigheter och möjligheter, informera om diskrimineringsgrunder i verksamheterna och på så sätt ge medarbetarna en bra arbetsplats. Dessutom arbetar nämnden med att analysera män- och kvinnors löneskillnader i den årliga lönekartläggningen.

### 3.4 Så här följer nämnden upp sitt uppdrag och ansvar

Uppföljning är en viktig del av styrning och ledning. Nämndens uppföljning ska vara meningsfull, tydlig och innefatta analyser av resultat och ge tillräckligt underlag för att fatta beslut. Ju bättre nämnden lyckas beskriva sin verksamhet med dess resultat och behov, desto bättre förutsättningar finns för att fatta beslut om budget och uppdrag.

Sociala omsorgsnämnden följer årligen upp följande områden;

- Resultat och analys av det systematiska kvalitetsarbetet och arbetet med patientsäkerhet sammanfattas årligen i en patientsäkerhets- och kvalitetsberättelse.
- Brukarundersökning (SKR)
- Socialstyrelsens årliga sammanställning - Öppna jämförelser.
- Sammanställning och analys av inkomna synpunkter.
- Redovisning av ej verkställda beslut inom tre månader.
- Statistik genom avvikelser som beskriver målgruppen och målgruppens behov.

Nämnden följer också kontinuerligt den avtalsuppföljning som genomförs gällande privata utförare

(entreprenad enligt LOU) samt sammanställt i en årlig redovisning av all uppföljning. Den sammanställda redovisningen från uppföljningen av privata utförare rapporteras av nämnden till Kommunstyrelsen.

Sociala omsorgsnämnden har identifierat målområdet "delaktighet och inflytande för brukare" som ett särskilt prioriterat målområde. Nämnden följer därför upp två indikatorer som berör brukarnas delaktighet och inflytande genom brukarenkäten. Syftet med att följa upp indikatorerna "jag får bestämma saker som är viktiga" och "pratar personalen med dig så att du förstår vad dem menar" är att på lång sikt öka både delaktigheten och brukarinflytandet.

Nämnden har också identifierat målområdet "attraktiv arbetsgivare" som handlar om att kunna attrahera, rekrytera, introducera, utveckla, behålla och avveckla medarbetare. Nämnden följer upp två indikatorer som är kopplade till detta målområde, korttidssjukfrånvaro och resultatet av medarbetarenkäten.

På Sociala omsorgsnämnden tillämpas uppföljning via dialogmöten och skriftlig rapportering. Dialogmöten syftar till att planera, analysera och följa upp verksamheten på ett tillitsbaserat sätt. Mötena fungerar som ett verktyg för att styra och leda mot nämndens mål och få gemensamma bilder av enhetens förutsättningar och utmaningar. Utöver dialogmöten sker skriftlig uppföljning tre gånger per år, efter april (tertiäl 1), efter augusti (tertiäl 2) samt i årsredovisning.

### 3.4.1 Indikatorer

### 3.4.2 Verksamhetsmätt

#### 3.4.2.1 Funktionshinderverksamhet LSS

##### Övergripande

Mått som följs upp av Kommunfullmäktige

Verksamhetsmätt	Årsutfall 2020	Årsutfall 2021	Årsutfall 2022	Budget 2023	Budget 2024
Antal personer med LSS-beslut	943	901	904	905	915

##### Personlig assistans

Mått som följs upp av Kommunfullmäktige

Verksamhetsmätt	Årsutfall 2020	Årsutfall 2021	Årsutfall 2022	Budget 2023	Budget 2024
Antal personer med personlig ass enl. LSS	63	62	58	57	59
Antal personer med personlig ass enl. SFB	174	177	183	183	183
Antal timmar personlig assistans enl. LSS	190 518	173 043	163 230	168 000	169 500
Varav retroaktiva beslut, antal timmar	10 539	3 227	4 348	0	0

### **Daglig verksamhet**

Mått som följs upp av Kommunfullmäktige

<b>Verksamhetsmått</b>	<b>Årsutfall 2020</b>	<b>Årsutfall 2021</b>	<b>Årsutfall 2022</b>	<b>Budget 2023</b>	<b>Budget 2024</b>
Antal personer med beslut om daglig verksamhet	477	460	475	-	-
Antal verkställda beslut om daglig verksamhet				443	470
- varav externt köpta platser enl LOV	92	94	129	127	140
- varav externt köpta platser annan kommun	14	15	10	10	10

### **Bostad med särskild service för vuxna**

Mått som följs upp av Kommunfullmäktige

<b>Verksamhetsmått</b>	<b>Årsutfall 2020</b>	<b>Årsutfall 2021</b>	<b>Årsutfall 2022</b>	<b>Budget 2023</b>	<b>Budget 2024</b>
Antalet personer med verkställda beslut om boende	338	324	321	321	321
- varav externt köpta platser	20	16	15	12	12

### **3.4.2.2 Funktionshinderverksamhet SoL**

#### **Övergripande**

Mått som följs upp av Kommunfullmäktige

<b>Verksamhetsmått</b>	<b>Årsutfall 2020</b>	<b>Årsutfall 2021</b>	<b>Årsutfall 2022</b>	<b>Budget 2023</b>	<b>Budget 2024</b>
Antal personer med beviljade insatser	531	406	429	420	440

#### **Bostad med särskild service**

Mått som följs upp av Kommunfullmäktige

<b>Verksamhetsmått</b>	<b>Årsutfall 2020</b>	<b>Årsutfall 2021</b>	<b>Årsutfall 2022</b>	<b>Budget 2023</b>	<b>Budget 2024</b>
Antal personer med särskilt boende	100	94	96	94	94
- varav externt köpta platser	40	27	25	15	15
Externt köpta platser med delat betalningsansvar				7	10



## Insatser i ordinärt boende

Mått som följs upp av Kommunfullmäktige

Verksamhetsmått	Årsutfall 2020	Årsutfall 2021	Årsutfall 2022	Budget 2023	Budget 2024
Antal personer med boendestöd	285	219	227	245	245
Antal utförda timmar boendestöd	14 981	16 180	19 264	18 000	19 000

## Sysselsättning enligt SoL

Mått som följs upp av Kommunfullmäktige

Verksamhetsmått	Årsutfall 2020	Årsutfall 2021	Årsutfall 2022	Budget 2023	Budget 2024
Antal personer med sysselsättning enligt SoL	89	84	81	85	83

## Övrigt

Mått som följs upp av Kommunfullmäktige

Verksamhetsmått	Årsutfall 2020	Årsutfall 2021	Årsutfall 2022	Budget 2023	Budget 2024
Antal personer med trygghetslarm	75	67	81	85	85

## 3.5 Samarbeten för att klara nämndens uppdrag och ansvar

Samarbete inom Borås Stad sker med övriga nämnder och förvaltningar. Främst inom det sociala klustret och särskilt med Vård- och äldrenämnden och Individ- och familjeomsorgen i frågor som rör hälso- och sjukvård och socialtjänst. En annan viktig samarbetspart är Lokalförsörjningsnämnden då Sociala omsorgsnämndens verksamheter är beroende av ändamålsenliga lokaler. Grundskolenämnden samt gymnasie- och vuxenutbildningsnämnden är också viktiga samarbetspartners då de verkställer insatsen korttidstillsyn enligt LSS. Dessutom är övergången mellan gymnasiesärskolan och daglig verksamhet avgörande för att brukare ska kunna få en bra start in i yrkeslivet.

Nämndens samarbeten med externa aktörer är också viktiga för att klara grunduppdraget. Sociala omsorgsnämnden är en vårdgivare och samverkan med Västra Götalandsregionen är viktigt för att klara hela vårdkedjan. Samarbetet sker primärt med regionens primärvård, Södra Älvsborgssjukhus (SÄS), tandvården och övriga kliniker både lokalt och genom Närvårdssamverkan.

Med civilsamhället sker också samarbete främst i form av IOP (Idéburet offentligt partnerskap) och med föreningar. Nämnden samverkar med funktionshinderorganisationer genom ett lokalt funktionshinderråd.

Statliga myndigheter och externa utförare är också samarbetspartners. Det kan handla om högskola och universitet, försäkringskassan eller tillsynsmyndigheter såsom t ex Inspektionen för vård och omsorg (IVO). Sociala omsorgsnämnden har externa utförare i form av daglig verksamhet LSS enligt lagen om valfrihet (LOV) och entreprenader för grupp- och servicebostäder LSS enligt lagen om offentlig upphandling (LOU).

## 4 Kommunfullmäktiges fokusområden

Den politiska viljeinriktningen för Kommunfullmäktige sammanfattas genom 12 fokusområden för staden. Fokusområdena baseras på Borås Stads vision samt Borås Stads uppdrag som välfärdsaktör, samhällsutvecklare och demokratiaktör samt arbetsgivare.

### 4.1 Ett Borås med trygga och hälsosamma individer genom hela livet

#### 4.1.1 Delaktiga brukare ger trygga och hälsosamma individer

##### **Så här bidrar nämnden till Kommunfullmäktiges fokusområden**

Sociala omsorgsnämnden arbetar för att varje brukare ska kunna vara delaktig och ha inflytande över sin livssituation. I nämnden utgår vi ifrån brukarnas behov och använder deras upplevelser för att förbättra oss. Vi säkerställer att våra arbetssätt bygger på vetenskap och beprövad erfarenhet, och utvecklar arbetssätten för att möta framtida behov.

Utifrån vårt mål med delaktiga brukare finns flera redan pågående aktiviteter som direkt kan kopplas till fokusområdet om trygga och hälsosamma individer genom hela livet. Exempel på detta är utbildning, forskning och omvärldsbevakning.

##### **Så här följer nämnden upp att den bidrar till Kommunfullmäktiges fokusområden**

Då arbetet med fokusområdena går hand i hand med våra mål så kommer också uppföljningen av dessa att följa varandra. Exempel på uppföljningar vi gör regelbundet är brukarundersökning, och medarbetarenkät samt egna kartläggningar och undersökningar vid behov. Varje verksamhet följer också regelbundet upp arbetet systematiskt via tertialrapporterna vilket innebär att analyser av hur arbetet fortskrider sker med regelbundenhet.

##### **Samarbeten för att bidra till Kommunfullmäktiges fokusområden**

Vi har ett nära samarbete med både andra huvudmän, andra förvaltningar och med civilsamhället för att klara vårt uppdrag och bidra till fokusområdena. Exempel på några instanser som vi behöver ha ett nära och väl fungerande samarbete med: Förvaltningarna i sociala klustret, fritid och folkhälsoförvaltningen, lokalförsörjningsförvaltningen, regionen, privata vårdgivare samt föreningslivet.

2023 inleddes ett forskningsprojekt gällande brukardelaktighet och brukarinflytande på förvaltningen tillsammans med FoU-Sjuhärad. Syfte med projektet är att öka kunskapen inom området för att kunna säkerställa att våra arbetssätt möter brukarnas behov på ett adekvat sätt och bidrar till att öka brukarnas delaktighet och inflytande över sin livssituation.

Forskningsprojektet genomförs under projektledning av Erik Eriksson, fil dr, docent vid Högskolan i Borås. Under 2023 gjordes en förstudie som kommer att utgöra underlag för planering av fortsättningen av forskningsprojektet för 2024.

Indikatorer							
Andelen brukare som svarar "ja" på frågan "får du bestämma över saker som är viktiga för dig" ska öka (uttryckt i procentsats)	Inga tillgängliga data						
<p><b>Så nås målet för indikatorn</b> Sociala omsorgsnämnden har identifierat målområdet "delaktighet och inflytande för brukare" som ett särskilt prioriterat målområde.</p> <p>Syftet med att följa upp indikatorn "jag får bestämma saker som är viktiga" är att på lång sikt öka både delaktigheten och brukarinflytandet. Delaktighet i sin egen hälsa och vård är en mänsklig rättighet och en hälsofrämjande faktor. Indikatorn är hämtad från SKR's brukarenkät som genomförs en gång varje år.</p>							
<p>Andelen brukare som svarar "ja" på frågan "Pratar personalen med dig så att du förstår vad dem menar" ska öka (uttryckt i procentsats)</p> <p><b>Utfall 2022</b> 66,9</p> <p><b>Utfall 2023</b> 62,5</p>	<table border="1"> <thead> <tr> <th>År</th> <th>Utfall (%)</th> </tr> </thead> <tbody> <tr> <td>År 2022</td> <td>66,9</td> </tr> <tr> <td>T1 2023</td> <td>62,5</td> </tr> </tbody> </table>	År	Utfall (%)	År 2022	66,9	T1 2023	62,5
År	Utfall (%)						
År 2022	66,9						
T1 2023	62,5						
<p><b>Så nås målet för indikatorn</b> Sociala omsorgsnämnden har identifierat målområdet "delaktighet och inflytande för brukare" som ett särskilt prioriterat målområde.</p> <p>Syftet med att följa upp indikatorn "Pratar personalen med dig så att du förstår vad dem menar" är att belysa att delaktighet och inflytande handlar om att kunna få information och ge information på ett sätt som möjliggör ökad delaktighet och inflytande i sin vardag. Delaktighet i sin egen hälsa och vård är en mänsklig rättighet och en hälsofrämjande faktor. Indikatorn är hämtad från SKR's brukarenkät som genomförs en gång varje år.</p>							

## 4.2 Hälsosamma arbetsplatser och hållbart arbetsliv

### 4.2.1 En attraktiv arbetsgivare har hälsosamma arbetsplatser och ger ett hållbart arbetsliv

#### Så här bidrar nämnden till Kommunfullmäktiges fokusområden

Nämnden arbetar systematiskt med sitt arbetsmiljöarbete. En god arbetsmiljö ger medarbetare förutsättningar att göra ett bra jobb, trivas och utvecklas på sociala omsorgsförvaltningen.

Nämnden har en plan för målområdet attraktiv arbetsgivare. Den innehåller konkreta förslag på hur förvaltningen de kommande åren ska arbeta med kompetensförsörjningsfrågor utifrån ARiUBA-modellen. Planen har tagits fram med stöd av Borås stads personalpolitiska program, personalpolitiska riktlinjer, arbetsmiljöpolicy och strategisk kompetensförsörjning.

Genom att arbeta med planen för attraktiv arbetsgivare samt det systematiska arbetsmiljöarbetet så

bidrar nämnden till att sociala omsorgsförvaltningen får hälsosamma arbetsplatser och våra anställda ett hållbart arbetsliv. Se vidare under kapitel 3.2 Uppdraget som arbetsgivare.

## Så här följer nämnden upp att den bidrar till Kommunfullmäktiges fokusområden

Nämnden har valt ett antal indikatorer för att följa utvecklingen för hållbart arbetsliv. Indikatorerna är den totala sjukfrånvaron, korttidssjukfrånvaro samt långtidssjukfrånvaro. Dessutom följer nämnden upp hållbart medarbetarindex, vilket är en del av resultatet från medarbetarenkäten som görs vartannat år.

Förvaltningen har ett upparbetat arbetssätt för att analysera och följa upp sjukstatistik tertialvis på enhetsnivå och verksamhetsnivå. Planen för attraktiv arbetsgivare följs upp årsvis.

## Samarbeten för att bidra till Kommunfullmäktiges fokusområden

Vi arbetar Borås Stad-övergripande och i sociala klustret för att gemensamt hitta aktiviteter för en attraktiv arbetsgivare.

Indikatorer																											
<p>Korttidssjukfrånvaro (1-14 dagar) ska minska, %.</p> <p><b>Utfall 2021</b> 5,8</p> <p><b>Utfall 2022</b> 5,3</p> <p><b>Utfall 2023</b> 2,9</p>	<table border="1"> <caption>Korttidssjukfrånvaro (1-14 dagar) ska minska, %</caption> <thead> <tr> <th>Månad</th> <th>Utfall</th> </tr> </thead> <tbody> <tr><td>Jan 2023</td><td>3,8</td></tr> <tr><td>Feb 2023</td><td>4,5</td></tr> <tr><td>Mar 2023</td><td>3,8</td></tr> <tr><td>Apr 2023</td><td>3,4</td></tr> <tr><td>Maj 2023</td><td>3,2</td></tr> <tr><td>Jun 2023</td><td>2,8</td></tr> <tr><td>Jul 2023</td><td>2,4</td></tr> <tr><td>Aug 2023</td><td>2,9</td></tr> <tr><td>Sep 2023</td><td>3,4</td></tr> <tr><td>Okt 2023</td><td>3,8</td></tr> <tr><td>Nov 2023</td><td>2,9</td></tr> </tbody> </table>	Månad	Utfall	Jan 2023	3,8	Feb 2023	4,5	Mar 2023	3,8	Apr 2023	3,4	Maj 2023	3,2	Jun 2023	2,8	Jul 2023	2,4	Aug 2023	2,9	Sep 2023	3,4	Okt 2023	3,8	Nov 2023	2,9		
Månad	Utfall																										
Jan 2023	3,8																										
Feb 2023	4,5																										
Mar 2023	3,8																										
Apr 2023	3,4																										
Maj 2023	3,2																										
Jun 2023	2,8																										
Jul 2023	2,4																										
Aug 2023	2,9																										
Sep 2023	3,4																										
Okt 2023	3,8																										
Nov 2023	2,9																										
<p><b>Så nås målet för indikatorn</b> Sociala omsorgsnämnden har identifierat målområdet attraktiv arbetsgivare som ett särskilt prioriterat målområde.</p> <p>Enheterna ska arbeta systematiskt med sitt arbetsmiljöarbete. Genom detta upptäcks och åtgärdas risker i tid så att ohälsa förebyggs. Bra förutsättningar i arbetet leder till minskad korttidsfrånvaro. Cheferna följer Borås stads rutin för rehabilitering och samtal vid korttidsfrånvaro.</p>																											
<p>Långtidssjukfrånvaro (+91 dagar) ska minska, %.</p> <p><b>Utfall 2022</b> 4,5</p> <p><b>Utfall 2023</b> 3,9</p>	<table border="1"> <caption>Långtidssjukfrånvaro (+91 dagar) ska minska, %</caption> <thead> <tr> <th>Månad</th> <th>Utfall</th> </tr> </thead> <tbody> <tr><td>Dec 2022</td><td>4,5</td></tr> <tr><td>Jan 2023</td><td>5,5</td></tr> <tr><td>Feb 2023</td><td>5,6</td></tr> <tr><td>Mar 2023</td><td>5,2</td></tr> <tr><td>Apr 2023</td><td>5,3</td></tr> <tr><td>Maj 2023</td><td>4,8</td></tr> <tr><td>Jun 2023</td><td>4,0</td></tr> <tr><td>Jul 2023</td><td>3,6</td></tr> <tr><td>Aug 2023</td><td>3,5</td></tr> <tr><td>Sep 2023</td><td>3,6</td></tr> <tr><td>Okt 2023</td><td>4,3</td></tr> <tr><td>Nov 2023</td><td>3,9</td></tr> </tbody> </table>	Månad	Utfall	Dec 2022	4,5	Jan 2023	5,5	Feb 2023	5,6	Mar 2023	5,2	Apr 2023	5,3	Maj 2023	4,8	Jun 2023	4,0	Jul 2023	3,6	Aug 2023	3,5	Sep 2023	3,6	Okt 2023	4,3	Nov 2023	3,9
Månad	Utfall																										
Dec 2022	4,5																										
Jan 2023	5,5																										
Feb 2023	5,6																										
Mar 2023	5,2																										
Apr 2023	5,3																										
Maj 2023	4,8																										
Jun 2023	4,0																										
Jul 2023	3,6																										
Aug 2023	3,5																										
Sep 2023	3,6																										
Okt 2023	4,3																										
Nov 2023	3,9																										
<p><b>Så nås målet för indikatorn</b> Sociala omsorgsnämnden har identifierat målområdet attraktiv arbetsgivare som ett särskilt prioriterat målområde.</p> <p>Enheterna ska arbeta systematiskt med sitt arbetsmiljöarbete. Genom detta upptäcks och åtgärdas risker i tid så att ohälsa förebyggs. Bra förutsättningar i arbetet leder till minskad sjukfrånvaro. Cheferna följer Borås stads rutin för rehabilitering. En förutsättning för att minska långtidssjukfrånvaron är att aktivt arbeta med rehabiliterande insatser under medarbetarens sjukperiod.</p>																											

Indikatorer	
<p>Index för hållbart medarbetarengagemang i medarbetarenkäten ska öka.</p> <p><b>Utfall 2021</b> 4,1</p>	<p>Utfall</p> <p>År 2021</p>
<p><b>Så nås målet för indikatorn</b> Vartannat år skickar Borås stad ut en medarbetarenkät. Medarbetarenkäten är tillsammans med bland annat medarbetarsamtal och arbetsplatsträffar ett verktyg för att utveckla ett bra och hälsofrämjande arbetsmiljöarbete.</p> <p>I medarbetarenkäten vägs ett antal frågor samman till ett index som kalla hållbart medarbetarengagemang (HME). Detta använder vi som en indikator på hur attraktiva vi är som arbetsgivare. Frågorna handlar om ledarskap, tydlighet i arbetet, målarbete, utveckling och meningsfullhet. Måttet uttrycks i ett index från 0-5. 2021 hade Sociala omsorgsförvaltningen index 4,1. Resultat för medarbetarenkäten för 2023 redovisas under år 2024.</p>	

## 5 Särskilda samarbetsuppdrag till nämnder och styrelser

Samarbetsuppdrag gällande tillgänglighet

Sociala omsorgsnämnden har även ett särskilt samarbetsuppdrag avseende tillgänglighet. Samarbetsuppdraget syftar till att stärka helhetssynen av begreppet universell utformning och tillgänglighet och att få nämnder och styrelser att tydligare se sin del i helheten. Samverkan och samarbete ska bidra till ökad måluppfyllelse med utgångspunkt i vad som är det bästa för kommuninvånaren. Det särskilda samarbetsuppdraget är därmed också ett sätt att tydliggöra ansvar och befogenheter i tillgänglighetsfrågor som har gemensam karaktär.

Samarbetsuppdraget innebär att nämnden har:

- befogenhet att sammankalla berörda nämnder
- ansvarar för att samarbetsuppdraget kommer igång
- skapar förutsättningar, arbetsformer och legitimitet för samarbete kring tillgänglighet
- formulerar mål för uppdraget
- resultatet mäts, utvärderas och redovisas

För att genomföra detta finns Program för Mänskliga rättigheter på lokal nivå. Programmet bygger på Borås Stads vision att medborgarna ska vara medskapare och få ett reellt inflytande på stadens utveckling. Ytterst handlar programmet om alla människors lika värde och rätt att delta i samhället. Borås Stad vill förstärka sina insatser för att göra samhället mer tillgängligt för alla.

Nämnden har en funktionshinderkonsulent anställd med uppgift att samordna och planera samarbetsuppdraget tillgänglighet genom att:

- anordna workshops om tillgänglighet. På workshopen bjuds olika nämnder och bolagsstyrelser in. Syftet är att sprida kunskap om tillgänglighet och att skapa förutsättningar och legitimitet för samarbetet.
- anordna tillgänglighetsutbildningar till olika förvaltningar och bolag.

- genomföra uppföljningen gällande arbetet inom universell utformning och tillgänglighet
- samarbeta med alla förvaltningar och bolag genom tillgänglighetsombudsträff. Syftet med träffen är att sprida kunskap om tillgänglighet till olika förvaltningar och Borås egna bolag och att förankra tillgänglighetsarbetet i staden.
- göra omvärldsbevakning och sprida information om situationen om personer med funktionsnedsättning.
- bistå med rådgivning till förvaltningar och bolag i arbetet med universell utformning och tillgänglighet.
- fungera som kontaktperson för olika föreningar och organisationer gällande tillgänglighet.
- deltar i :
  - stadens funktionshinderråd samt funktionsråd Borås ordförande möte.
  - olika nätverksträffar: Mänskliga rättigheter nätverk, tillgänglighetsnätverk Västra Götaland, MFD nätverk
  - olika arbetsgrupper riktade till personer med funktionsnedsättning som t.ex. Funkisgala, handlingsplan för Mänskliga rättigheter, Rättighetsmånaden

Ett internationellt demokratiarbete pågår mellan Borås Stad och Vracar i Serbien. Detta samarbetsprojekt pågår till och med år 2024. Projektet är helt finansierat genom SIDA och organisationen ICLD (Internationellt Centrum för Lokal Demokrati). Syftet är att stärka den lokala demokratin och utveckla tillgängligheten för personer med funktionsnedsättningar och fungera verksamhetsnära.

I projektet arbetar man också med universell utformning för att tillgängliggöra hela stadens allmänna utrymmen.

## 6 Resurser

### 6.1 Resultat

#### 6.1.1 Ekonomiskt sammandrag (Tkr)

Post	Budget 2023	Prognos 2023	Budget 2024:1	Budget 2024:2	Förändring
<b>Summa intäkter</b>	<b>134 429</b>	<b>128 429</b>	<b>110 510</b>	110 217	-293
<b>Summa kostnader</b>	<b>-930 142</b>	<b>-936 081</b>	<b>-929 586</b>	-956 221	-26 635
Buffert (endast i budget)	-8 038	-24	-8 274	-8 546	-272
<b>Nettokostnader</b>	<b>-803 750</b>	<b>-807 676</b>	<b>827 350</b>	854 550	27 200
Kommunbidrag	803 750	801 350	827 350	854 550	27 200
<b>Resultat jämfört med kommunbidrag</b>	<b>0</b>	<b>0</b>	<b>0</b>		
Akkumulerat resultat	26 556		26 556		
Nettoinvesteringar					

### 6.2 Ekonomiska förutsättningar

Sociala omsorgsnämndens förutsättningar i form av kommunbidrag beslutades av Kommunfullmäktige den 23 november 2023. Nämndens kommunbidrag för 2024 uppgår till 854,550 mkr.

Budgetramen är indexuppräknad med 3,3 % för löner och 1,8 % för övriga kostnader.

Indexuppräknningen är en kompensation för förväntade pris- och löneökningar och påverkar inte

bemanning eller reala förändringar i verksamheten. Budgetramen är även uppräknad med 0,18 mkr för volymökning enligt befolkningsprognos.

Nämnden har erhållit utökad budgetram med 4,6 mkr för höjt personalomkostnadspålägg, 3 mkr för volymökning daglig verksamhet, 9,6 mkr avseende volymökning nytt gruppboende LSS samt 10 mkr som allmän förstärkning.

### Intäkter

#### Statsbidrag

Statsbidraget för att säkerställa en god vård och omsorg för äldre personer fortsätter med samma belopp under 2024 (4 mkr). Det har även gjorts ett antagande att statsbidraget för habiliteringsersättning fortsätter under kommande år. Även statsbidraget god och nära vård kommer att fortsätta med samma belopp under 2024 (5 mkr). SKR och staten har träffat en överenskommelse om att under 2022 vidareutveckla den nära vården. Detta görs genom statsbidrag till kommunerna och regionerna. Sociala omsorgsnämnden kommer att använda dessa medel för fortsatt utveckling av den nära vården och utöka arbetet med omställning till den nära vården under 2024. Nämnden planerar för att statsbidraget finns kvar under kommande år.

### Kostnader

#### Personalkostnader

Personalomkostnadspålägget (PO-pålägget) ökar med 1,22 %-enheter till 2024, från 45,18 % till 46,40% och nämnden har erhållit 4,6 mkr i kompensation för detta. Anledningen till höjningen beror på det nya pensionsavtalet som trädde i kraft den 1 januari 2023 vilket innebar att pensionsavsättningarna till medarbetarna ökade.

#### Lokalkostnader

Nämnden kommer att få högre hyreskostnader för gruppboendestäder inom LSS samt för gruppboendestäder SoL. Kostnaden avser gemensamhetsytor (korridorer) vilket tidigare har betalats av Lokalförvaltningsnämnden (LFN). Nämnden bör få tillskott med 1,5 mkr för hyresökningen som enbart beror på att betalningsansvaret för gemensamhetsytor flyttat från Lokalförvaltningsnämnden till Sociala omsorgsnämnden.

Under första kvartalet 2024 färdigställs gruppboendestaden Rydsvägen LSS. Nybyggnationen kommer att innebära en hyresökning för nämnden med 0,5 mkr

#### Volymökning daglig verksamhet

Nämnden har en volymökning inom daglig verksamhet, där antalet deltagare med verkställda beslut har ökat med 23 st. brukare sedan 2022. Antalet deltagare har varit svårt att beräkna under pandemiåren 2020 och 2021 när många deltagare hade uppehåll i verkställighet. Volymökningen ger nämnden högre kostnader än budgeterat för ersättning till externa utförare inom LOV (lagen om valfrihet) samt till verkställigheten inom förvaltningen. Fler deltagare på daglig verksamhet ger även en högre kostnad för habiliteringsersättningen. Nämnden har kompenserats med 3 mkr i utökad budgetram.

#### Volymökning gruppboendestad LSS, Rydsvägen

Brukarna tillhörande målgruppen blir allt äldre och får fler åldersrelaterade sjukdomar som kräver ett ökat behov av vård- och omsorgsinsatser. Nämnden kommer att färdigställa en gruppboendestad LSS med inriktning äldre under första kvartalet 2024, vilket även kommer att innebära en nettoökning av 5 platser LSS. För att driva gruppboendestaden har nämnden fått utökad budgetram för volymökningen from april 2024 (9 månader) med 9,6 mkr.

#### Volymökning personlig assistans

Budgeterat antal beslutade timmar personlig assistans LSS för 2024 är samma som budget 2023. Även budgeterat antal beslut med personlig assistans enligt SFB (socialförsäkringsbalken) är samma som budget 2023. För personlig assistans enligt SFB är nämnden betalningsskyldig för de första tjugo

timmarna per vecka. Sammantaget innebär detta att totala budgeterade kostnaden är på samma nivå som för 2023.

### Kompetensutveckling

I kapitel 2 Utmaningar, risker och möjligheter – Omvärldsanalys samt i kapitel 7 Arbetsgivarpolitik beskriver nämnden bland annat att målgruppen har förändrats med avseende på brukare med komplex problematik. För att personalen ska få bättre förutsättningar att hantera komplexiteten i arbetet och få en mer hållbar arbetsmiljö behöver nämnden kompetensutveckla personalen.

## 6.3 Verksamhet 2024

Tkr	Budget 2023	Prognos 2023	Budget 2024:1	Budget 2024:2	Förändring
<b>Central administration</b>					
Intäkt	1 818	0	1 854	1 854	0
Kostnad	-35 498	200	-36 662	-36 783	-121
Nettokostnad	-33 680	200	-34 808	-34 929	-121
<b>Politisk verksamhet</b>					
Intäkt	0	0	0	0	0
Kostnad	-1 640	0	-1 701	-1 629	72
Nettokostnad	-1 640	0	-1 701	-1 629	72
<b>Vård och omsorg i ordinärt boende</b>					
Intäkt	3 017	0	2 448	2 623	175
Kostnad	-26 586	-3 100	-26 593	-30 679	-4 086
Nettokostnad	-23 569	-3 100	-24 145	-28 056	-3 911
<b>Vård och omsorg i särskilt boende</b>					
Intäkt	8 931	0	7 559	6 745	-814
Kostnad	-96 402	3 200	-91 820	-97 858	-6 038
Nettokostnad	-87 471	3 200	-84 261	-91 113	-6 852
<b>Insatser enl LSS</b>					
Intäkt	119 289	0	97 674	96 974	-700
Kostnad	-758 774	-10 600	-763 980	-778 639	-14 659
Nettokostnad	-639 485	-10 600	-666 306	-681 665	-15 359
<b>Övrig vård och omsorg</b>					
Intäkt	1 388	0	975	2 021	1 046
Kostnad	-8 879	300	-8 830	-10 633	-1 803
Nettokostnad	-7 491	300	-7 855	-8 612	-757
<b>Buffert</b>					
Intäkt	0	0	0	0	0
Kostnad	-8 014	8 000	-8 274	-8 546	-272
Nettokostnad	-8 014	8 000	-8 274	-8 546	-272



Tkr	Budget 2023	Prognos 2023	Budget 2024:1	Budget 2024:2	Förändring
Intäkt					
Kostnad					
Nettokostnad					
Intäkt					
Kostnad					
Nettokostnad					
Intäkt					
Kostnad					
Nettokostnad					
Intäkt					
Kostnad					
Nettokostnad					
Intäkt					
Kostnad					
Nettokostnad					
<b>Totalt</b>					
Intäkt	134 443	0	110 510	110 217	-293
Kostnad	-935 793	-2 000	-937 860	-964 767	-26 907
Nettokostnad	-801 350	-2 000	-827 350	-854 550	-27 200

### 6.3.1 Central administration

Budgetramen för central administration är till 2024 uppräknad med index samt utökad med statsbidragsintäkter och lönekostnader som statsbidraget finansierar. Utifrån omvärldsanalysen om en förändrad målgrupp har nämnden anställt en handledare som kommer att öka kompetensen hos personal till brukare med funktionsnedsättning i kombination med samtidig psykisk ohälsa. Till handledaren samt till en projektledare som driver arbetet med nära vård kommer nämnden att använda statsbidraget God och nära vård.

Prognosen för 2023 är ett överskott för verksamheten, vilket kommer av vakanta tjänster inom

stödfunktioner. Till 2024 kommer alla tjänster att vara tillsatta och därmed försvinner överskottet.

### 6.3.2 Politisk verksamhet

Det har gjorts uppräknings av budgetramen eftersom den politiska verksamheten visar ett litet underskott.

### 6.3.3 Vård och omsorg i ordinärt boende

Under 2024 kommer nämnden att fortsätta använda statsbidraget God och nära vård inom ordinärt boende lika som under 2023. Det ska användas för att utveckla arbetssättet vid omställningen till en nära vård. Något ökade budgeterade kostnader 2024 jämfört med 2023 p.g.a. att några tjänster finansieras med statsbidrag. Löner och övriga kostnader är även uppräknade med index.

Verkställigheten av boendestöd samt LSS-team har ett underskott under 2023 och arbetet för att få en budget i balans kommer att fortsätta under 2024-2025. En handlingsplan är upprättad.

Sociala omsorgsförvaltningen och Vård- och äldreomsorgen samordnar kväll- och nattorganisationen för sjuksköterskor. Kostnaderna för Vård- och äldreomsorgen har ökat för dessa tjänster då behovet av vård och omsorg till Sociala omsorgsnämnden målgrupp förändrats och blivit mer omfattande och resurskrävande. Det resulterar i att kostnaderna för insatserna kommer öka för Sociala omsorgsnämnden 2024.

#### Personlig assistans och LSS-team

Flertalet ärenden inom personlig assistans har jour i beslutet vilket innebär att intäkterna inte täcker kostnaderna. Flera enheter inom personlig assistans behöver köpa in tjänster av hemtjänsten och LSS-team för att hantera dubbelbemanning. I några ärenden är det ålagt med dubbelassistans utifrån arbetsmiljö vilket påverkar budget eftersom enheten inte får ersättning för detta.

Eftersom kommunen har basansvar för alla personlig assistans, innebär detta att verkställighet omgående kan få ta över assistansärenden från privata assistansanordnare. Detta har inträffat vid flera tillfällen under hela 2023 vilket bidrar till stora kostnader. Storleken på de olika ärendena varierar från några enstaka pass till att kommunen tar över ärenden i sin helhet.

### 6.3.4 Vård och omsorg i särskilt boende

Verksamhetens kostnader har räknats upp med index för löner och övriga kostnader. Det har även gjorts en budgetmässig omfördelning av kostnader från insatser enligt LSS och SFB till vård och omsorg i särskilt boende. Omfördelningen har inte någon påverkan av verksamheten utan är endast kopplad till statistik och att kostnaden ska följa verksamhetsmått.

Antal externa placeringar inom socialpsykiatri är budgeterade med ca 22 mkr för 2024 och bygger på en prognos utifrån nuläge. För att särskilja på köp av placeringar i andra kommuner där nämnden ansvarar för placeringen och kan arbeta med hemtagning och för placeringar där nämnden endast har ett betalningsansvar eftersom placeringen görs av en annan nämnd, har verksamhetsmättet ändrats.

#### Socialpsykiatri gruppboende

En åldrande målgrupp samt omställningen till nära vård innebär också en ökad vårdtyngd samt ett ökat behov av omvårdnads- och HSL-insatser. För att säkerställa en god arbetsmiljö och för att tillgodose brukarnas behov av omsorg och vård har det på några enheter varit nödvändigt att öka grundbemanningen vilket i sin tur är kostnadsdrivande för verksamhetsområdet. Det är mycket som tyder på att vårdtyngden kommer fortsätta att öka under de kommande åren vilket innebär behov av att ytterligare öka grundbemanningen samt satsningar på kompetensutveckling.

Under slutet av 2023 avvecklas Söderforsgatan 17 och ersätts av en ny gruppboende med plats för 20

brukare vilket innebär att externt placerade brukare kan tas hem i en annan omfattning och verkställas i egen regi. För att möjliggöra detta krävs en ökad grundbemanning samt tillsättning av vaken natt och sovande jour. Under senare del av 2023 utökar verksamhetsområdet också antalet korttidsplatser från fyra till sex platser för att möta upp omställningen till nära vård. Jämfört med tidigare korttidsverksamhet kräver även denna verksamhet en ökad grundbemanning och därmed också en ökad budget.

### 6.3.5 Insatser enligt LSS

Även år 2024 kommer nämnden att använda, förutom statsbidraget God vård och omsorg av äldre . även statsbidraget God och nära vård. Inom verksamheten insatser enligt LSS är det nämndens hälso- och sjukvårdsorganisation som fortsätter arbete med att stödja omställningen till en nära vård. Under 2024 kommer nämnden att fortsätta finansiera några tjänster inom hälso- och sjukvårdsorganisationen med statsbidrag.

Antal externa placeringar inom LSS är budgeterade med ca 32 mkr för 2024 och bygger på en prognos utifrån nuläge. Ökade budgeterade kostnader för 2024 i jämförelse med 2023 beror på nedanstående faktorer.

#### Servicebostäder

En tydlig trend är att lediga lägenheter som är placerade långt från servicebostadens baslägenhet har blivit svårare att hyra ut. En högre åldersstruktur bland våra brukare tillsammans med komplexa omsorgs- och vårdbehov innebär för medarbetarna ett behov av kompetensutveckling och ett förändrat arbetssätt samt att fler personer inte har kvar insatsen daglig verksamhet. Det leder till att fler brukare är hemma på dagtid och därmed uppstår också ett behov av att öka.

#### Gruppboende inom område 2

Gamla Kyrkvägen 8A, bostad med särskild service enligt LSS, som öppnade i september 2023, kommer att vara resurskrävande över tid då det krävs en hög grundbemanning för att tillgodose brukarna behov av stöd, omsorg och vård.

Söderängsgatan 14, bostad med särskild service enligt LSS där boende är brukare tillhörande personkrets 2 och 3 och har stora och komplexa omvårdnadsbehov samt behov av hälso- och sjukvårdsinsatser, kommer att vara personalkrävande. Flera brukare har behov av dubbelbemanning och det har under året varit behov av en ökad grundbemanning

Brotorpsgatan 3, Bostad med särskild service för barn och unga enligt LSS, som är komplex verksamhet och ställer stora krav på både ledarskap och medarbetarnas kompetens. De barn och ungdomar som bor på denna enhet har stora behov av vård, stöd och omsorg och kontinuerlig kompetensutveckling för medarbetarna är nödvändig för att fortsatt upprätthålla en verksamhet med god kvalitet.

#### Daglig verksamhet

Behoven hos den enskilde deltagaren är mer komplexa och detta kräver ökad kompetens hos medarbetarna för att kunna möta deltagaren på ett professionellt och pedagogiskt sätt samt att utveckla en kvalitativ verksamhet. Det finns ett fortsatt behov av en ökad grundbemanning både för att möta brukarnas allt komplexare behov samt för att tillförsäkra en god arbetsmiljö för medarbetarna.

#### Gruppboende

Brukarna tillhörande målgruppen blir allt äldre och får fler åldersrelaterade sjukdomar som kräver ett ökat behov av vård- och omsorgsinsatser. Detta innebär att fler brukare kräver mer dubbelbemanning, men även behovet av vaken natt ökar på enheterna, vilket införs efter brukarnas behov. Antalet brukare som uppnått pensionsålder och därmed inte deltar i daglig verksamhet växer vilket också innebär en ökad bemanning dagtid på våra gruppboende. Vi har en mötesplats för våra pensionärer (Solrosen)

som är väl fungerande och populär att åka till. Den befintliga lokalen är för liten för det behov som är i dag och av den anledningen letar LFF tillsammans med SOF större och anpassad lokal. Detta kan även leda till ökade hyreskostnader.

### 6.3.6 Övrig vård och omsorg

Verksamhetens kostnader har räknats upp med index för löner och övriga kostnader.

### 6.3.7 Buffert

Enligt ekonomistyrningsprinciperna ska nämnderna inom sin budget avsätta lägst 1% av kommunbidraget till en buffert för oförutsedda händelser. Sociala omsorgsnämndens buffert för 2024 är budgeterad till 8 546 tkr.

## 7 Investeringar

### 7.1 Investeringar, årliga anslag

Projekt	Budget 2023	Budget 2024	Plan 2025	Plan 2026	Plan 2027	Plan 2028
Gamla Kyrkvägen LSS	500					
Rydsvägen LSS		500				
Björkbo LSS		500				
Johanelundsgatan SoL		2 000				
Hemmansgatan			500			
<b>Summa</b>	<b>500</b>	<b>3 000</b>	<b>500</b>			



## Bilaga till protokoll – Riskbedömning av budget 2024

2023-11-29

### Närvarande:

#### Arbetsgivare:

Magnus Stenmark, förvaltningschef  
Eva Wennberg, HR-chef

#### Arbetstagarorganisation:

Jimmy Johansson, Vårdförbundet  
Johanna Yrvelid, Vision  
Carita Thid, Kommunal

Förvaltningen ser stora utmaningar med budget 2024. Kostnaderna höjs för delar vi inte kan påverka, t ex hyror för gemensamma ytor, it, priser från andra leverantörer (OPI och KPI) mm. Dessa kostnadsökningar har vi inte fått täckning fullt ut för 2024.

Vi behöver se över hur vi använder våra resurser på bästa sätt.

### Facklig input:

De fackliga organisationerna ser en risk i att det saknas ekonomiska förutsättningar för att anställa och behålla tillräckligt med personal med adekvat utbildning i alla led när utmaningarna och komplexiteten ökar. När färre får göra mer så blir det en sämre arbetsmiljö, något man redan ser idag i våra verksamheter.

### Riskvärdering: 4

De fackliga organisationerna ser en risk i att behovet av kompetensutveckling inte täcks av de medel som finns avsatta i budget. Behovet av kompetensutveckling är stort och det finns stora utmaningar i verksamheten där kompetensutvecklingsinsatser kommer behövas. Om inte tillräcklig kompetens finns så ökar risken för en sämre arbetsmiljö med ökad stress och ökade sjukskrivningar som följd.

### Riskvärdering: 3

Om det krävs neddragningar av personal så ser man en stor risk för sämre arbetsmiljö och ökade sjukskrivningar. Oavsett var neddragningen görs.

### Riskvärdering: 4

## Riskmatris

Sannolikhet för skada

Mycket vanlig - 1/vecka	5	2	3	4	4	4
Vanlig - 1/månad	4	1	2	3	4	4
Ganska vanlig - 1/1 år	3	1	2	2	3	4
Ganska ovanlig - 1/10 år	2	0	1	2	2	3
Osannolik - 1/100 år	1	0	0	1	1	2
		1	2	3	4	5
		Visst obehag men ofarlig eller bagatellartad	Skada utan sjukskrivning	Kortare sjukskrivning	Längre sjukskrivning	Dödsfall / Livslånga men

Konsekvens om skadan inträffar

Underskrift av huvudskyddsombud:



Carita Thid, Kommunal



Jimmy Johansson, Vårdförbundet



Johanna Yrvelid, Vision

## Skrivelse till budget 2024 tillika bilaga till MBL 11

Som det står i budgetunderlaget så visar forskningen att det finns ett antal gemensamma faktorer hos friska organisationer, bland annat ett närvarande ledarskap, delaktighet och påverkansmöjligheter för all personal, systematiskt arbetsmiljöarbete i vardagen, bra introduktioner och kompetensutveckling genom hela arbetslivet.

En av nämndens viktigaste utmaningar handlar om medarbetares kompetens när komplexiteten kring brukarna ökar. Förekomsten av hot och våld i verksamheterna gör att både brukare och personal är utsatta. Arbetsplatser som frekvent drabbas av hot och våld har visat sig redan idag ha svårare att behålla och nyrekrytera personal.

I kommande års budget ser vi fackliga organisationer att det saknas ekonomiska förutsättningar för att möta de utmaningar som förvaltningen har. Vi får redan idag till oss av våra medlemmar att det är en tuff arbetsmiljö ute i verksamheterna. Kompetenshöjning är avgörande för att kunna möta de utmaningar som förvaltningen står inför. Det handlar om mer avancerad vård och komplexa situationer. Om inte personal erbjuds utbildning och handledning för att hantera dessa utmaningar blir följderna försämrade vård för brukare/patienter och försämrade arbetsmiljö.

Vi ser att detta kommer göra sociala omsorgsförvaltningen till en mindre attraktiv arbetsgivare, där personal inte kommer få förutsättningar till att göra ett bra jobb. Budget för år 2024 riskerar att leda till ökade kostnader i framtiden exempelvis sjukskrivningar, introduktion av ny personal och förlust av kompetens i förvaltningen.

De fackliga organisationerna ser med stor oro på att det framtida behovet av kompetent personal på alla nivåer i organisationen inte motsvaras av tilldelade resurser i form av ekonomiska medel.

Kommunal, Vision och Vårdförbundet



Datum  
2023-12-04

## **MBL § 11 – budget 2 för sociala omsorgsförvaltningen 2024**

2023-12-04

**Närvarande:****Arbetsgivare:**

Magnus Stenmark, förvaltningschef  
Indira Cavka, ekonomichef  
Eva Wennberg, HR-chef

**Arbetsstagarorganisation:**

Erika Bartholdsson, Kommunal  
Carita Thid, Kommunal

Johanna Yrvelid, Vision  
Jimmy Johansson, Vårdförbundet

### **§1 Budget för 2024**

Kommunfullmäktige beslutade om budgeten för 2024 i slutet av november 2023.  
Sociala omsorgsnämnden tar beslut om årets nämndbudget 2023-12-11.

### **§2 Fackens input**

De fackliga organisationerna ställer sig inte bakom 2024 års budget utan ser att budgeten inte motsvarar de behov som förvaltningen har under kommande år.


Se bifogad riskbedömning och skrivelse.

**Vid protokollet:**



Eva Wennberg

**Protokollet justeras av AG:**



Magnus Stenmark, förvaltningschef

**Protokollet justeras av arbetstagarorganisationerna:**



Erika Bartholdsson, Kommunal



Carita Thid, Kommunal



Johanna Yrvelid, Vision



Jimmy Johansson, Vårdförbundet

Datum  
2023-11-27

## **MBL § 19 – information om budget 2 för sociala omsorgsförvaltningen 2024**

2023-11-27

**Närvarande:****Arbetsgivare:**

Magnus Stenmark, förvaltningschef  
Indira Cavka, ekonomichef  
Eva Wennberg, HR-chef

**Arbetsstagarorganisation:**

Erika Bartholdsson, Kommunal  
Carita Thid, Kommunal  
Monika Svärd Krans, Vision  
Johanna Yrvelid, Vision  
Jimmy Johansson, Vårdförbundet

### **§1 Budget för 2024**

Kommunfullmäktige beslutade om budgeten för 2024 i slutet av november 2023.  
Sociala omsorgsnämnden tar beslut om årets nämndbudget 2023-12-11.

### **§2 Budgetsiffror inför 2024**

Förvaltningschef visar siffrorna för 2024.

- 854 550 000
- 12,6 mkr Varav 3 mkr DV & 9,6 Rydsvägen
- 4,6 mkr PO-pålägg
- 10 mkr – allmän förstärkning

**§3 Äskningar i budget 2024**

Förvaltningens äskningar till budget 2024:

Äskning för	Summa	Godkänd summa
Träningslokal HSV	0,6 mkr	0 kr
Volymökning DV, fler verkställda beslut	4,5 mkr	3 mkr
Gruppbostad LSS Rydsvägen	14,4 mkr	9,6 mkr
Ökade hyreskostnader pga gemensamhetsytor	1,5 mkr	0 kr
Flytt-, inrednings- och personalkostnader för flytt till Björkbo och Johannelundsgatan	1,5 mkr	0 kr
Ökade kostnader kopplade till 11-timmars dygnsvila	12 mkr	0 kr


**§4 Fortsatt process**

Riskbedömning samt MBL § 11 är inbokade den 29 november samt 4 december.

Vid protokollet:

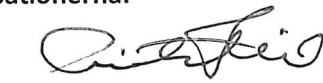
  
Eva Wennberg

Protokollet justeras av AG:

  
Magnus Stenmark, förvaltningschef

Protokollet justeras av arbetstagarorganisationerna:

  
Erika Bartholdsson, Kommunal

  
Carita Thid, Kommunal

  
Johanna Yrvelid, Vision

Jimmy Johansson, Vårdförbundet  


## **Nämndsbudget 2024**

För Vänsterpartiet är det en grundläggande utgångspunkt att alla människor är jämlika, har rätt till sina liv, sin personlighet och till integritet. Arbetet för tillgänglighet och delaktighet handlar i grund och botten om att respektera de mänskliga rättigheterna. Tillgänglighet innebär både att röja undan hinder i den fysiska miljön som att öppna upp miljöer för personer med kognitiva funktionsnedsättningar. Öppna mötesplatser för personer inom LSS och socialpsykiatri spelar en viktig roll för att bryta ensamhet och isolering.

Det behöver fortsätta byggas fler LSS-boenden under mandatperioden. Vänsterpartiets utgångspunkt är att alla LSS-boenden ska drivas i kommunal regi. Privata vinstdrivande entreprenörer förhindrar kontinuitet i verksamheten. För många boende inom LSS är det speciellt viktigt med kontinuitet i relationerna. Deras medboende och personalen blir en del av deras vardagsliv. Livskvaliteten för de boende riskerar att försämrans när långvariga relationer bryts på grund av nya upphandlingar.

För Vänsterpartiet är det viktigt att det inte genomförs besparingar på grupper som har ett stort behov av samhällets stöd. Genom det budgetsamarbete som Vänsterpartiet har med Mitt-samverkan kunde vi säkra ytterligare 10 mnkr i ramhöjning till Sociala omsorgsnämnden i samband med Kommunfullmäktiges beslut om budget.

Med anledning av ovanstående föreslår Vänsterpartiet Sociala omsorgsnämnden besluta:

- Att förvaltningen uppdras att genomföra förberedelser för att de boenden som idag bedrivs i privat regi ska kunna övergå i egen regi så fort nuvarande upphandling löper ut.
- Att förvaltningen uppdras att undersöka möjligheten att erbjuda arbetsskor och arbetskläder till personal i daglig verksamhet.
- Att förvaltningen uppdras att återkomma med förslag om hur försök med arbetstidsförkortning kan genomföras inom någon verksamhet i samband med övergången till 11 timmars dygnsvila.

För Vänsterpartiet i Sociala omsorgsnämnden

Ingalill Lindberg



## Månadsuppföljningar ekonomi 2023

### Sociala omsorgsnämndens beslut

Sociala omsorgsnämnden beslutar att godkänna månadsuppföljning ekonomi till och med november 2023

### Sammanfattning

Sociala omsorgsnämnden redovisar en budgetavvikelse till och med november med -1 036 tkr. Elva tolfte delar av nämndens buffert ingår i resultatet med 7368 tkr. Nämndens buffert under året är 8 038 tkr. Prognosen för helåret är - 2 mkr. I nämndens resultat tom november ingår även kostnader för arbetsskor med 339 tkr och dessa kommer att undantas från nämndens slutliga resultat för 2023.

Nämndens underskott beror delvis på att intäkterna är lägre än budgeterat samt att kostnader för material och tjänster är högre än budgeterat. Avvikande på intäktssidan är lägre ersättningar från försäkringskassan då försäkringskassans intäkter är budgeterade per assistansärende utifrån hur det såg ut i höstas och under tiden har flera stora ärenden avslutats och därför utförs inte längre någon assistans där. Personalkostnader ligger i balans i jämförelse med tidigare perioder vilket beror på att nämnden har fått utökat kommunbidrag i form av lönekomensation men nämnden har fortfarande inom hälso- och sjukvården svårigheter att rekrytera legitimerad personal som har behövt lösas med inhyrd bemanning.

Avvikande på kostnadssidan är kostnader för material och tjänster som är högre än budgeterat. Underskottet beror på inköp av inventarier, kostnadsökning av köpta tjänster på grund av OPI- och KPI-index där båda två är betydligt mycket högre för 2023 än vad vi har räknat med i budgeten. Avvikande på kostnadssidan är även lokalhyreskostnader då Sociala omsorgsnämnden betalar lokalhyra för gemensamma ytor som tidigare betalades av LFN samt nya lokaler på gruppbestäder där lokalhyran är i stort sätt dubbelt så dyrt i jämförelse med gamla lokaler.

### Beslutsunderlag

1. Månadsrapport november 2023 Sociala omsorgsnämnden

**Beslutet expedieras till**

1. Kommunstyrelsen

Yvonne Persson  
Ordförande

Magnus Stenmark  
Förvaltningschef





BORÅS STAD

# **Månadsrapport november 2023**

Sociala omsorgsnämnden

# Innehållsförteckning

<b>1 Inledning</b> .....	<b>3</b>
<b>2 Nämndens verksamhet</b> .....	<b>3</b>
2.1 Resultat .....	3
2.2 Budgetavvikelse .....	4
<b>3 Verksamhetsmått</b> .....	<b>6</b>
3.1 Funktionshinderverksamhet LSS.....	6
3.2 Funktionshinderverksamhet SoL .....	7

# 1 Inledning

För att Sociala omsorgsnämnden ska kunna bibehålla och utveckla kvaliteten i verksamheterna krävs att förvaltningen arbetar aktivt med utveckling, innovation och ständiga förbättringar för att kunna möta en framtida välfärd som bygger på minskad ekonomisk ram samtidigt som antalet brukare ökar och färre personal utför stöd/omsorg. Det arbetas därför fram en ny verksamhetsplan i tillitsresans tecken och nämnden och förvaltningen har identifierat två målbilder för att staka ut de viktigaste områdena att lägga fokus på de kommande åren. Tanken är att jobba mot några få målindikatorer och säkra kvalitet istället för kvantitet. På detta sätt kan förvaltningen arbeta med sina kvalitetsmål och dessa kan enkelt kommuniceras ut i organisationen och därmed också vara kända för våra medarbetare och få effekt och nytta för våra brukare. Målområdena är:

- Att den enskilde ska kunna vara delaktig och ha inflytande över sin egen livssituation. Genom att ta vara på den enskildes egna upplevelse och uppmuntra till kunskapsutveckling baserad på vetenskap och beprövad erfarenhet kan förvaltningen möta dagens och framtidens behov från målgrupperna.
- Förvaltningens arbetsgivarvarumärke ska stärka vård- och omsorgsyrkenas attraktivitet. Förvaltningen ska arbeta systematiskt med introduktion samt kompetenshöjande insatser i syfte att säkra kvaliteten i verksamheten och understödja medarbetares utveckling. Därtill har förvaltningens verksamheter en god och hållbar arbetsmiljö som ger friska och engagerade medarbetare med möjlighet till ett långt och berikande yrkesliv. Ett arbete på Sociala omsorgsförvaltningen skapar meningsfullhet och stolthet var dag.

Sociala omsorgsnämnden redovisar till och med november ett underskott med -1 032 tkr. Elva tolfte delar av nämndens buffert ingår i resultatet med 7 368 tkr. Nämndens buffert under året är 8 038 tkr. Prognosen för helåret är i nuläget - 2 mkr.

## 2 Nämndens verksamhet

### 2.1 Resultat

#### Ekonomiskt sammandrag

tkr	Utfall perioden	Budget perioden	Period- avvikelse	Årsbudget	Prognos avvikelse
Statsbidrag	14 962	15 368	-406	17 131	0
Avgifter och övriga intäkter	97 724	107 314	-9 590	117 298	-8 500
<b>Summa intäkter</b>	<b>112 686</b>	<b>122 682</b>	<b>-9 996</b>	<b>134 429</b>	<b>-8 500</b>
Personalkostnader	-529 129	-533 376	4 247	-581 168	500
Lokalkostnader	-21 960	-21 448	-512	-23 435	-500
Material och tjänster	-299 540	-297 324	-2 216	-324 866	-1 500
Kapitalkostnader	-543	-616	73	-672	0
<b>Summa kostnader</b>	<b>-851 172</b>	<b>-852 764</b>	<b>1 592</b>	<b>-930 141</b>	<b>-1 500</b>
Buffert	0	-7 368	7 368	-8 038	8 000

<b>Nettokostnad</b>	<b>-738 486</b>	<b>-737 450</b>	<b>-1 036</b>	<b>-803 750</b>	<b>-2 000</b>
Kommunbidrag	737 450	737 450		803 750	
<b>Resultat efter kommunbidrag</b>	<b>-1 036</b>	<b>0</b>		<b>0</b>	<b>-2 000</b>

## Resultatanalys

Sociala omsorgsnämnden redovisar en budgetavvikelse till och med november med -1 036 tkr. Elva tolfedelar av nämndens buffert ingår i resultatet med 7368 tkr. Nämndens buffert under året är 8 038 tkr. Prognosen för helåret är - 2 mkr. I nämndens resultat tom november ingår även kostnader för arbetsskor med 339 tkr och dessa kommer att undantas från nämndens slutliga resultat för 2023.

Nämndens underskott beror delvis på att intäkterna är lägre än budgeterat samt att kostnader för material och tjänster är högre än budgeterat. Avvikande på intäktssidan är lägre ersättningar från försäkringskassan då försäkringskassans intäkter är budgeterade per assistansärende utifrån hur det såg ut i höstas och under tiden har flera stora ärenden avslutats och därför utförs inte längre någon assistans där. Personalkostnader ligger i balans i jämförelse med tidigare perioder vilket beror på att nämnden har fått utökat kommunbidrag i form av lönekompensation men nämnden har fortfarande inom hälso- och sjukvården svårigheter att rekrytera legitimerad personal som har behövt lösas med inhyrd bemanning.

Avvikande på kostnadssidan är kostnader för material och tjänster som är högre än budgeterat. Underskottet beror på inköp av inventarier, kostnadsökning av köpta tjänster p.g.a. OPI- och KPI index där båda två är betydligt mycket högre för 2023 än vad vi har räknat med i budgeten. Avvikande på kostnadssidan är även lokalhyreskostnader då Sociala omsorgsnämnden betalar lokalhyra för gemensamma ytor som tidigare betalades av LFN samt nya lokaler på gruppboende där lokalhyran är i stort sätt dubbelt så dyrt i jämförelse med gamla lokaler.

## 2.2 Budgetavvikelse

### Verksamheternas nettokostnader

tkr	Utfall perioden	Budget perioden	Period avvikelse	Årsbudget	Prognos avvikelse
<b>Central administration</b>					
Intäkt	2 116	1 671	445	1 818	0
Kostnad	-32 654	-32 543	-111	-35 498	-800
Nettokostnad	-30 538	-30 872	334	-33 680	-800
<b>Politisk verksamhet</b>					
Intäkt	0	0	0	0	0
Kostnad	-1 350	-1 504	154	-1 640	
Nettokostnad	-1 350	-1 504	154	-1 640	0
<b>Vård och omsorg i ordinärt boende</b>					
Intäkt	11 327	9 840	1 487	11 589	0
Kostnad	-38 203	-31 234	-6 969	-35 189	5 000
Nettokostnad	-26 876	-21 394	-5 482	-23 600	5 000
<b>Vård och omsorg i särskilt boende</b>					
Intäkt	8 240	8 187	53	8 931	0

tkr	Utfall perioden	Budget perioden	Period avvikelse	Årsbudget	Prognos avvikelse
Kostnad	-87 284	-88 750	1 466	-96 636	-2 000
Nettokostnad	-79 044	-80 563	1 519	-87 705	-2 000
<b>Insatser enl LSS</b>					
Intäkt	148 627	157 610	-8 983	176 674	5 300
Kostnad	-743 586	-746 551	2 965	-818 252	
Nettokostnad	-594 959	-588 941	-6 018	-641 578	5 300
<b>Övrig vård och omsorg</b>					
Intäkt	4 605	4 839	-234	5 539	
Kostnad	-10 323	-11 646	1 323	-13 049	-1 500
Nettokostnad	-5 718	-6 807	1 089	-7 510	-1 500
<b>Buffert</b>					
Intäkt					
Kostnad		-7 368	7 368	-8 038	-8 000
Nettokostnad		-7 368	7 368	-8 038	-8 000
<b>Totalt</b>					
Intäkt	174 915	182 147	-7 232	204 551	5 300
Kostnad	-913 400	-919 596	6 196	-1 008 302	-7 300
Nettokostnad	-738 485	-737 449	-1 036	-803 751	-2 000

## 2.2.1 Central administration

Inom verksamheten central administration redovisas främst kostnader för centrala stödfunktioner.

### Budgetavvikelse

Prognosen för helåret visar +800 tkr i budgetavvikelse. Avvikelsen beror på några vakanta tjänster inom stödfunktioner, där det inte blir helårskostnad under 2023.

## 2.2.2 Politisk verksamhet

Inom verksamheten politisk verksamhet redovisas kostnader för arvoden och övriga sammanträdeskostnader samt nämndsekreterare.

### Budgetavvikelse

Prognosen för helåret visar 0 tkr i budgetavvikelse.

## 2.2.3 Vård och omsorg i ordinärt boende

Inom verksamheten vård och omsorg i ordinärt boende redovisas SoL insatser som utförs i ordinärt boende. Insatserna som redovisas i det här avsnittet är korttidsvård, boendestöd och hemtjänst.

### Budgetavvikelse

Prognosen för helåret visar -5 000 tkr i budgetavvikelse. Minusprognosen avser både boendestöd och korttidsverksamhet socialpsykiatri där negativ budgetprognos beror framförallt på personalkostnader. Sociala omsorgsnämnden har även fått ökade hemtjänstkostnader pga. våra brukare blir äldre och har större behov av den insatsen vilket gör att nämnden får ökade kostnader.

## 2.2.4 Vård och omsorg i särskilt boende

Inom verksamheten vård och omsorg i särskilt boende redovisas bostad med särskild service enligt SoL för personer med psykisk funktionsnedsättning samt hälso- och sjukvårdsinsatser för målgruppen. Insatserna verkställs inom nämndens gruppboendestäder samt genom externa placeringar.

### Budgetavvikelse

Prognosen för helåret visar +2 000 tkr i budgetavvikelse. Plusprognosen beror till största delen på avslutade externa placeringar inom social psykiatri men även för att det finns flera vakanta tjänster på handläggarsidan inom Myndighetsutövning.

## 2.2.5 Insatser enligt LSS

Nämnden har ansvar för myndighetsutövning enligt LSS. Det omfattar personer som tillhör lagens personkrets och som har behov av insatser där behovet inte kan tillgodoses på annat sätt. De insatser som kan beviljas enligt LSS är personlig assistans, boende med särskilt stöd och service för vuxna, samt för barn och ungdomar, daglig verksamhet, kontaktperson, avlösarservice, ledsagarservice, korttidsvistelse samt korttidstillsyn för skolungdomar.

### Budgetavvikelse

Prognosen för helåret visar -5 300 tkr i budgetavvikelse. Nämnden har en volymökning med fler verkställda beslut inom daglig verksamhet vilket ger ökade kostnader för nämnden. Daglig verksamhet utförs enl. LOV (lagen om valfrihet) med både privata utförare och inom förvaltningen. Fler deltagare på daglig verksamhet ger även en ökad kostnad för habiliteringsersättning.

Inom personlig assistans har sjukersättning till privata aktörer ökat så det avviker mot budgeten.

Nämnden har under året fått kostnadsökning av köpta tjänster p.g.a. OPI- och KPI index där båda två är betydligt mycket högre för 2023 än vad vi har räknat med i budgeten. Avvikande på kostnadssidan är även lokalhyreskostnader då Sociala omsorgsnämnden betalar lokalhyra för gemensamma ytor som tidigare betalades av LFN samt nya lokaler på gruppboendestäder där lokalhyran är i stort sätt dubbelt så dyrt i jämförelse med gamla lokaler.

## 2.2.6 Övrig vård och omsorg

Inom verksamheten vård och omsorg redovisas övriga insatser enligt SoL för personer med psykisk funktionsnedsättning.

### Budgetavvikelse

Prognosen för helåret visar +1 500 tkr i budgetavvikelse.

# 3 Verksamhetsmätt

## 3.1 Funktionshinderverksamhet LSS

### 3.1.1 Personlig assistans

Verksamhetsmätt	Utfall Nov 2022	Utfall Nov 2023	Årsbudget 2023
Antal personer med personlig ass enl LSS	62	59	57
Antal personer med personlig ass enl SFB	181	178	183
Antal timmar personlig assistans enl LSS	14 300	12 505	168 000

<b>Verksamhetsmått</b>	<b>Utfall Nov 2022</b>	<b>Utfall Nov 2023</b>	<b>Årsbudget 2023</b>
Varav retroaktiva beslut, antal timmar	211	1 086	0

## 3.2 Funktionshinderverksamhet SoL

### 3.2.1 Insatser i ordinärt boende

<b>Verksamhetsmått</b>	<b>Utfall Nov 2022</b>	<b>Utfall Nov 2023</b>	<b>Årsbudget 2023</b>
Antal personer med boendestöd	213	222	245
Antal utförda timmar boendestöd	1 838		18 000

Indira Cavka  
HandläggareDatum  
2023-12-11Instans  
**Sociala omsorgsnämnden**  
Dnr SON 2023-00146 1.1.3.1

## Ersättning för uppdrag som stödfamilj och kontaktperson

### Sociala omsorgsnämndens beslut

Sociala omsorgsnämnden beslutar att

- ändra tidigare beslut från 2023-09-25 gällande ny ersättning för uppdrag som stödfamilj och kontaktperson.
- fortsätta tillämpa 2023 års ersättningsnivåer.

### Ärendet i sin helhet

Den 25 september 2023 fattade Sociala omsorgsnämnden beslut gällande ny ersättning för uppdrag som stödfamilj och kontaktperson.

Beslutet innebär högre ersättning till kontaktperson eller stödfamilj och ersättningen baserades på rekommendationer från Sveriges kommuner och regioner (SKR) för hur ersättningen ska se ut. Då ersättningsnivåer på Sociala omsorgsförvaltningen inte har uppdaterats under längre period, skulle det bidra till mycket ökade kostnader för nämnden.

En arbetsgrupp inom Sociala omsorgsförvaltningen har gjort beräkningar som tyder på att nämndens kostnader för kontaktperson eller stödfamilj kommer att öka med över 5 mkr. Därför föreslås nämnden att ändra beslut fattat 2023-09-25 om att höja ersättningsnivåer till kontaktperson eller stödfamilj och istället fortsätta tillämpa samma ersättningsnivåer som gäller för 2023.

### Beslutet expedieras till

1. Kommunstyrelsen

Yvonne Persson  
OrdförandeMagnus Stenmark  
Förvaltningschef



Indira Cavka  
HandläggareDatum  
2023-12-11Instans  
**Sociala omsorgsnämnden**  
Dnr SON 2023-00221 1.1.3.1

## Attestregler Sociala omsorgsnämnden 2024

### Sociala omsorgsnämndens beslut

Enligt Borås Stads attestregler ska respektive nämnd årligen fatta beslut om nämndspecifika attestregler. Attestansvaret ska knytas till roll eller befattning, kodintervall samt beloppsgräns med angivande av eventuella begränsningar. En nämnd kan ha fem olika beloppsgränser vid delegation av attest. Attestreglerna för nämnden framgår av bifogad bilaga.

Nämnden uppdrar åt förvaltningschef att utse attestanter samt eventuella ersättare för dessa. En förteckning över attestanter ska finnas på förvaltningen.

### Sammanfattning

Enligt Borås Stads attestregler ska respektive nämnd årligen fatta beslut om nämndspecifika attestregler. Attestansvaret ska knytas till roll eller befattning, kodintervall samt beloppsgräns med angivande av eventuella begränsningar. En nämnd kan ha fem olika beloppsgränser vid delegation av attest. Attestreglerna för nämnden framgår av bifogad bilaga.

Nämnden uppdrar åt förvaltningschef att utse attestanter samt eventuella ersättare för dessa. En förteckning över attestanter ska finnas på förvaltningen.

#### Nivåer:

##### Upp till och med 2 prisbasbelopp

Enhetschefer med undantag för enhetschefer inom myndighet som har attesträtt upp till och med 25 prisbasbelopp samt enhetschefer inom hemsjukvård som har attesträtt upp till och med 10 prisbasbelopp.

##### Upp till och med 10 prisbasbelopp

Enhetschefer inom hemsjukvård samt verksamhetschefer med undantag för verksamhetschef inom myndighet som har attesträtt för obegränsat.

Funktionschefer för stödfunktioner med undantag för chef för ekonomifunktionen som har attesträtt upp till och med 50 prisbasbelopp.

##### Upp till och med 25 prisbasbelopp

Enhetschefer inom myndighet

Upp till och med 50 prisbasbelopp

Chef för ekonomifunktionen

Obegränsat

Nämndens ordförande, förvaltningschef samt verksamhetschef för myndighet

### **Beslutsunderlag**

1. Sociala omsorgsnämndens attestregler 2024

Yvonne Persson  
Ordförande

Magnus Stenmark  
Förvaltningschef

## Attestregler Sociala omsorgsnämnden 2024

Ansvarsområde	Ansvarskod	Befattning	Beloppsgräns
Sociala omsorgsnämnden	30*	Nämndens ordförande	Obegränsat
Sociala omsorgsförvaltningen	30*	Förvaltningschef	Obegränsat
Sociala omsorgsförvaltningen	30*	Verksamhetschef myndighet	Obegränsat
<b>Stödfunktioner</b>			
Ekonomi - förvaltningsövergripande	30*	Chef för ekonomifunktionen	50 PBB
Kvalitet och utvecklingsfunktionen	300200	Chef för kvalitet och utvecklingsfunktionen	10 PBB
HR-funktionen	300300	Chef för HR-funktionen	10 PBB
Bemanningsenheten	300302	Enhetschef	2PBB
Samordnarenheten	300304	Enhetschef	2PBB
Gemensam administrativ	300500	Chef för gemensam administration	10 PBB
<b>Myndighet</b>			
Verksamhetsområde 1	305*	Verksamhetschef myndighet	Obegränsat
Myndighetsutövning	305091	Enhetschef myndighet	25 PBB
Myndighetsutövning	305092	Enhetschef myndighet	25 PBB
Enheten för hemsjukvård	305093	Enhetschef hemsjukvård	10 PBB
<b>Verkställighet</b>			
Verksamhetsområde	307*	Verksamhetschef	10 PBB
Personlig assistans	3071*	Enhetschef	2PBB
Boendestöd	3072*	Enhetschef	2PBB
Övriga insatser LSS	3073*	Enhetschef	2PBB
Korttid LSS	3076*	Enhetschef	2PBB
Mötesplats	3077*	Enhetschef	2PBB
Verksamhetsområde	306*	Verksamhetschef	10 PBB
Gruppboende socialpsykiatri	3061*	Enhetschef	2PBB
Gruppboende LSS	3062*	Enhetschef	2PBB
Serviceboende LSS	3063*	Enhetschef	2PBB
Gruppboende LSS	3067*	Enhetschef	2PBB
Korttid socialpsykiatri	3068*	Enhetschef	2PBB
Daglig verksamhet	3069*	Enhetschef	2PBB
Verksamhetsområde	308*	Verksamhetschef	10 PBB
Gruppboende LSS	3081*	Enhetschef	2PBB
Daglig verksamhet	3085*	Enhetschef	2PBB

Tillfälliga ersättare – övertar behörighet likt den funktion som den ersätter

Bokföringsorder inom nämndens ansvarsområde - obegränsat belopp för chef för ekonomifunktionen, ekonom samt ekonomiadministratör

Lista över attestanter finns på Ekonomifunktionen



Marita Kamsula Magnusson  
Handläggare  
033 358161

Datum  
2023-12-11

Instans  
**Sociala omsorgsnämnden**  
Dnr SON 2023-00220 2.1.5.1

## Arkivbeskrivning Sociala omsorgsnämnden

### Sociala omsorgsnämndens beslut

Sociala omsorgsnämnden beslutar godkänna upprättad arkivbeskrivning

### Ärendet i sin helhet

Enligt Offentlighets- och sekretesslagen (2009:400) ska en ”Beskrivning av myndighetens allmänna handlingar” finnas och enligt Arkivlagen (1990:782) ska varje myndighet upprätta en arkivbeskrivning.

Arkivbeskrivningen fungerar som en första ingång till nämndens arkiv och syftar till att ge utomstående en överblick över vilken information som finns i arkivet, hur det är organiserat, hur informationen använts och vilka sökingångar som finns.

Arkivbeskrivningen beskriver även nämndens uppgifter och organisation och hur dessa har förändrats över tiden, särskilt förändringar av betydelse för informationshanteringen.

### Beslutsunderlag

1. Arkivbeskrivning Sociala omsorgsnämnden

### Beslutet expedieras till

1. Ingen expediering

Yvonne Persson  
Ordförande

Magnus Stenmark  
Förvaltningschef

# Arkivbeskrivning för Sociala omsorgsnämnden

---

**Sociala omsorgsförvaltningen**

Postadress  
Sociala omsorgsförvaltningen  
Borås Stad  
501 80 Borås

Besöksadress  
Bryggaregatan 15

Hemsida  
[boras.se](http://boras.se)

E-post  
[socialomsorg@boras.se](mailto:socialomsorg@boras.se)

Telefon  
033-35 70 00 vx

## Innehållsförteckning

Arkivbeskrivning för Sociala omsorgsnämnden.....	1
Förkortningar.....	2
1. Myndighetens organisation och arbetsuppgifter.....	3
1.1 Historik .....	3
1.2 Verksamhet.....	3
1.3 Organisation.....	4
1.4 Myndighetens arkivorganisation.....	7
2. Sökmedel/-ingångar till arkivet.....	9
3. Inskränkningar i tillgängligheten.....	10
3.1 Inskränkningar enligt Offentlighets- och sekretesslagen (2009:400), OSL.....	10
3.2 Inskränkningar genom gallring.....	10
4. Överlämnande av handlingar till och från myndigheten och annat som påverkat arkivbildningen .....	10
5. Beskrivning av myndighetens allmänna handlingar enligt 4 kap. 2 § Offentlighets- och sekretesslagen (2009:400).....	11

## Förkortningar

LSS	Lagen om stöd och service till vissa funktionshindrade
SoL	Socialtjänstlagen
HSL	Hälso- och sjukvårdslagen
HSV	Hälso- och sjukvård
OSL	Offentlighets- och sekretesslagen
GDPR	EU:s dataskyddsförordning General Data Protection Regulation
IT	Informationsteknik, avser utnyttjandet av datorer och internet för informationshantering
HR	Human Resources – Hanterar personalfrågor inom en organisation

## 1. Myndighetens organisation och arbetsuppgifter

### 1.1 Historik

Kommunfullmäktige beslutade 2010-06-17 att fastställa en ny nämndorganisation från och med 2011-01-01. Beslutet innebar bland annat att antalet kommundelsnämnder minskades från tio till tre stadsdelsnämnder samt att en del nämnder drogs in och en del nya nämnder tillkom samt att flera nämnder fick nya uppgifter.

Sociala omsorgsnämnden inrättades 2011-01-01 med ansvar för Individ- och familjeomsorg – Insatser för vuxna, Socialpsykiatri samt Verksamhet för personer med funktionshinder. Ansvaret för dessa verksamheter överfördes från Socialnämnden som var en av de nämnder som Kommunfullmäktige beslutade att dra in.

Kommunfullmäktige beslutade även att det administrativa stödet till Överförmyndarnämnden skulle ges av förvaltningsorganisationen för den Sociala omsorgsförvaltningen.

Sociala omsorgsnämndens ansvarsområden har förändrats enligt beslut som tagits om omorganisationer i Borås Stad, se punkt 1.3.

### 1.2 Verksamhet

Sociala omsorgsnämnden har ansvar för kommunens funktionshinder-verksamhet som arbetar med stöd och insatser till enskilda personer som ges enligt Lagen om stöd och service till vissa funktionshindrade (LSS) eller Socialtjänstlagen (SoL). Nämnden ansvarar även för kommunens socialpsykiatri som bedriver verksamhet för personer med psykisk funktionsnedsättning i bostäder med särskild service, korttidsenhet och boendestöd för personer i ordinärt boende. Nämnden har även ansvar för hälso- och sjukvård för de berörda målgrupperna.

Enligt upprättat reglemente för Sociala omsorgsnämnden är syftet med nämndens verksamhet att möjliggöra för de målgrupper som nämnden ansvarar för att uppnå jämlikhet i levnadsvillkor och delaktighet i samhällslivet.

Enligt upprättat reglemente är Sociala omsorgsnämndens uppdrag och ansvar att utöva ledningen av kommunens verksamhet enligt lagen om stöd och service till vissa funktionshindrade (LSS) samt vissa insatser enligt Socialtjänstlagen (SoL).

Nämnden fullgör också kommunens uppgifter enligt socialförsäkringsbalken 51 kap, rörande assistentersättning.

Sociala omsorgsnämnden skall fullgöra kommunens uppgifter inom socialtjänsten och vad som i lag sägs om socialnämnd vad avser barn och unga upp till 18 år och personer med psykiska funktionsnedsättningar inkl. hemsjukvård.

För boendestöd som enda insats ansvarar Sociala omsorgsnämnden.

Sociala omsorgsnämnden är vårdgivare och bedriver hälso- och sjukvård inom sin verksamhet.

Nämnden har samarbetsuppdraget för tillgänglighet.

Nämnden har fattat beslut om gallring av pappershandlingar efter skanning till datasystemen Ciceron (ärendehanteringssystem) och Viva (journalssystem).

## Centrala dokument för verksamheten:

Struktur	Verksamhet	Sökingångar/IT-system	Handlingstyp
1.1.3.1	Nämndprocess	Ciceron	Nämndprotokoll
2.3	HR/Personal	Närarkiv Fabriksgatan 12, plan 1	Personalakter
3.7.4.1– 3.7.4.11	Handlägga socialtjänst SoL, LSS	VIVA/Pappers- journal	Ansökningar och beslut om insats
3.7.4.12– 3.7.4.28	Verkställighet SoL, LSS	VIVA/Pappers- journal	Dokumentation om insatser enligt SoL, LSS
3.7.6.5	Bedriva hälso- och sjukvård	VIVA/Pappers- journal	Dokumentation om insatser HSL

## 1.3 Organisation





Sociala omsorgsförvaltningen leds av förvaltningschefen. Förvaltningschefen leder, styr och stödjer den löpande verksamheten tillsammans med förvaltningens ledningsgrupp där samtliga verksamhetschefer och chefer för stödfunktionerna ingår.

### **Verksamhetsområden**

#### Område 1

Myndighetsutövning SoL och LSS  
Hälsa- och sjukvård (HSV)

#### Område 2

Socialpsykiatri  
Korttid SoL  
Servicebostad LSS  
Bostad med särskild service för barn och ungdomar LSS  
Daglig verksamhet  
Daglig sysselsättning  
Gruppbofastad LSS, Söderängsgatan 14

#### Område 3

LSS-team  
Personlig assistans  
Boendestöd  
Avlösarservice i hemmet  
Korttid LSS  
Stödfamilj  
Kontaktperson  
Ledsagarservice  
Berggården

#### Område 4

Gruppbofastad LSS

### **Stödfunktioner**

#### Ekonomi

Ekonomifunktionen ansvarar för ekonomiprocesserna i förvaltningen. Funktionen arbetar med stöd till verksamheten i ekonomiska frågor, budget – uppföljnings- och bokslutsarbete, samordning av inköp, implementering av Borås Stads styrdokument och rutiner för ekonomiområdet och säkerställer att förvaltningens ekonomiarbete följer lagar och styrdokument för området.

#### Gemensam administration

Enheten arbetar bland annat med råd och stöd i juridiska frågeställningar, nämndadministration, utredning, administration av inkomna handlingar, synpunktsshantering, rapporteringar till Inspektionen för vård- och omsorg, munhälsoadministration, råd och stöd i informationssäkerhet och GDPR, IT-frågor, telefoni och arkivering,

### HR-funktion

Funktionens uppdrag är att hantera och ge stöd i alla förekommande personal- och lönebildningsfrågor på förvaltningen. HR-funktionen har en central roll inom organisationen vad gäller planering och prioritering av personalfrågor. Funktionen ska skapa ett mervärde i de frågor som ligger inom kompetensområdet, bidra till verksamhetsutveckling och vara ett stöd för alla chefer inom förvaltningen. Vidare ska funktionen leda, utveckla och påverka kvalitén i frågor som rör personalstrategier, organisation, ledningsformer och samverkansformer.

### Kvalitet- och utvecklingsenheten

Enheten är en stödfunktion som arbetar utifrån nämndens och förvaltningens prioriterade uppdrag. Huvudsakligt uppdrag är att stötta verksamhetens behov och att identifiera utvecklingsområden.

Enheten arbetar med att vara ett stöd i arbetet med styrning och ledning, planera/utvärdera/följa upp/analysera och granska verksamheten, säkra följsamhet till lagar och förordningar, systematisera genom att ta fram strukturer, processer och rutiner, ge råd och stöd till chefer och bidra med specialistkunskap, starta och driva utvecklingsarbete och vara en brygga till andra funktioner i Borås Stad, till exempel Stadsledningskansliet.

## **Omorganisationer i Borås Stad som förändrat verksamhetsområden för Sociala omsorgsnämnden**

2015-01-01 byter Resursteamet namn till Enheten för kommunal hälso- och sjukvård.

Förvaltningen flyttar i januari 2015 från Österlånggatan 64 (kvarteret Saturnus) till nya lokaler på Bryggaregatan 15 (kvarteret Vulkanus).

Kommunfullmäktige beslutade i budget 2015 att facknämnder ska införas från årsskiftet 2016/2017 och att stadsdelsnämnderna skulle avskaffas.

Kommunfullmäktige beslutade 2016-03-17 att fastställa ny nämndorganisation och huvudsakliga verksamhetsområden enligt **den politiska** styrgruppens förslag att gälla fr.o.m. den 1 januari 2017.

Förändringar i Sociala omsorgsnämnden fr.o.m. den 1 januari 2017:

Ansvar för daglig verksamhet för funktionshindrade och socialpsykiatri flyttas till Sociala omsorgsnämnden från Arbetslivsnämnden.

Individ- och familjeomsorgsinsatser för Vuxna flyttas till Individ- och familjeomsorgsnämnden från Sociala omsorgsnämnden.

Ansvar för ledningen av hälso- sjukvården inom verksamheten daglig verksamhet flyttas till Sociala omsorgsnämnden från Arbetslivsnämnden.

Kommunövergripande samordningsansvar för sociala boendefrågor flyttas till Individ- och familjeomsorgsnämnden från Sociala omsorgsnämnden.

Kvarvarande föreningsbidrag hos Sociala omsorgsnämnden förs till Fritid- och folkhälsonämnden.

Beställarfunktion och upphandling av LOV (Lagen om valfrihetssystem 2018:962) daglig verksamhet överflyttas från Sociala omsorgsnämnden till redan befintlig beställarfunktion LOV av hemtjänst hos Kommunstyrelsen.

Sociala omsorgsnämndens lotsfunktion, som är en medborgarservice, knyts till Träffpunkt Simonsland och flyttas från Sociala omsorgsnämnden till Fritid- och Folkhälsonämnden.

En omorganisation genomfördes 2018 som i korthet gick ut på att ta bort 65-årsgränsen mellan Vård- och äldreförvaltningen och Sociala omsorgsförvaltningen. Brukaren faller in under den förvaltning som hanterar typen av målgrupp och insats istället för att tillfalla förvaltning utifrån åldersgräns.

Kommunstyrelsen beslutade 2018-10-29 att bemanning funktionshinder övergår från Stadsledningskansliet till Sociala omsorgsförvaltningen från och med den 1 januari 2019.

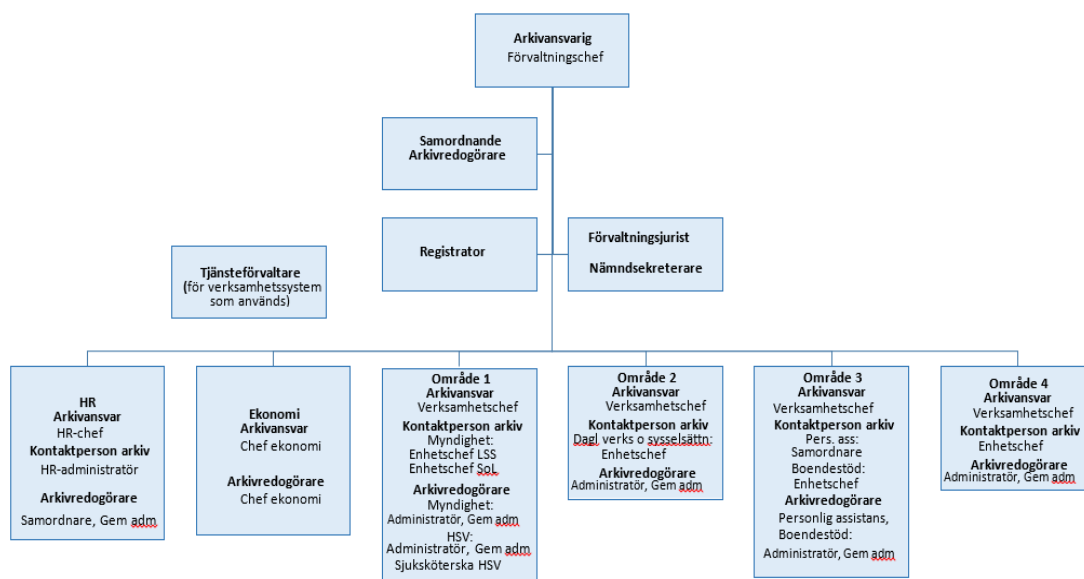
Kommunfullmäktige beslutade 2022-12-07 att Överförmyndarnämndens förvaltningsorganisation flyttas från Sociala omsorgsförvaltningen som lyder under Sociala omsorgsnämnden till Stadsledningskansliet som lyder under Kommunstyrelsen. Förändringarna i reglementena gäller från 2023-01-01.

#### 1.4 Myndighetens arkivorganisation

**Arkivansvarig:** Förvaltningschef

**Samordnande arkivredogörare:** Nämndsekreterare/registrator och administratör på Gemensam administration. Nämndsekreterare/registrator för nämndadministrationens arkiv och administratören för arkiv för brukare med insatser enligt LSS, SoL, HSL och personalarkivet för HR.

**Arkivredogörare:** Arkivredogörare utses av berörd verksamhet eller enhet som sedan återkopplar till samordnande arkivredogörare. Arkivredogörarna och enheternas kontaktpersoner finns namngivna på arkivorganisationsschema som finns publicerat på förvaltningens intranät. Schemat uppdateras regelbundet av samordnande arkivredogörare (administratör på Gemensam administration).



### Arkivansvarig ska:

- Känna till bestämmelser och anvisningar om informationshantering och arkivvård.
- Bevaka tillämpningen av arkivlagen, Arkivregler för Borås Stad, dessa rutiner samt andra av arkivmyndigheten utfärdade råd och anvisningar.
- Bevaka informations- och arkivhanteringsfrågorna i budgetarbete och övrig planering.
- Bevaka informations- och arkivhanteringsfrågorna när myndighetens organisation eller arbetssätt ändras.
- Ansvara för att nämnden eller styrelsen har en aktuell, årligt uppdaterad dokumenthanteringsplan och att den fastställs av nämnden eller styrelsen.
- Kontinuerligt informera berörd personal om informations- och arkivhanteringsfrågor.
- Samråda med arkivredogörarna och arkivmyndigheten.

### Samordnande arkivredogörare ska:

- Känna till bestämmelser och anvisningar om informationshantering och arkivvård.
- Utarbeta nämndens eller styrelsens dokumenthanteringsplan efter samråd med arkivmyndigheten.
- Se till att de handlingar som uppkommer till följd av verksamheten hanteras i enlighet med dokumenthanteringsplanen.
- Vårda myndighetens handlingar.
- Säkerställa att handlingarna hålls tillgängliga i enlighet med offentlighetslagstiftningen.
- Verkställa beslutad gallring.
- Förbereda överlämnande av handlingar till arkivmyndigheten.
- Samråda med arkivansvarig, arkivredogörare och arkivmyndigheten.

**Arkivredogörare ska:**

- Känna till bestämmelser och anvisningar om informationshantering.
- Medverka i utarbetandet av nämndens dokumenthanteringsplan.
- Meddela behov av ändringar och tillägg i nu gällande dokumenthanteringsplan till samordnande arkivredogörare.
- Se till att handlingar hanteras enligt dokumenthanteringsplanen.
- Säkerställa att handlingarna hålls tillgängliga i enlighet med offentlighetslagstiftningen.
- Verkställa beslutad gallring.
- Förbereda överlämnande av handlingar till arkivmyndigheten.
- Samråda med arkivansvarig, samordnande arkivredogörare och arkivmyndigheten.

**2. Sökmedel/-ingångar till arkivet**

Sociala omsorgsförvaltningen har fysiska arkiv/arkivskåp som är placerade i förvaltningens brandsäkra huvudarkiv på Fabriksgatan 12 plan 1, samt i brandsäkert närarkiv på Bryggaregatan 15 plan 5 och i brandsäkert arkivskåp plan 6. I närarkivet på plan 5 förvaras handlingar som är aktuella och under behandling i bärbara boxar. Övriga pågående akter, liksom avslutades akter förvaras i huvudarkivet. I närarkivet på plan 6 förvaras nämndadministrationens handlingar.

Ekonomifunktionen ansvarar själva för sin arkivhantering. Gemensam administration ansvarar för övriga verksamheters arkivhantering.

Ciceron är förvaltningens diarie- och ärendehanteringssystem där handlingar med varaktigt värde förvaras. Här förvaras förvaltningsövergripande handlingar och innefattar bland annat nämndprotokoll. Förvaltningens HR-funktion har ett eget diarium.

Många av de handlingar som finns inom förvaltningen hanteras i respektive verksamhet. Det är framför allt handlingar kopplade till brukare som hanteras i verksamhetssystemet VIVA. Handlingarna gallras eller sänds till Borås Stads Stadsarkiv av samordnande arkivredogörare i enlighet med upprättad dokumenthanteringsplan.

Sociala omsorgsnämnden har utöver detta flera verksamhetssystem som beskrivs i dokumenthanteringsplanens systembeskrivning.

För att ta del av allmänna handlingar kan allmänheten söka i Borås Stads webbdarium på Borås Stads webbplats boras.se. Alla handlingar finns inte publicerade men samtliga ärenderubriker framgår. För att ta del av nämndens allmänna handlingar kan man ta kontakt med förvaltningen via förvaltningens e-postadress: socialomsorg@boras.se.

Förvaltningen har inga tekniska hjälpmedel som enskilda själva kan få använda hos myndigheten för att ta del av allmänna handlingar. Däremot kan nämndens protokoll fås upplästa via nämndens webbsida på boras.se.

### 3. Inskränkningar i tillgängligheten

#### 3.1 Inskränkningar enligt Offentlighets- och sekretesslagen (2009:400), OSL

Stor del av de handlingar Sociala omsorgsnämnden hanterar är sekretessbelagda. I dokumenthanteringsplanen framgår de olika handlingarna och hänvisning till sekretessparagraf.

Handlingar rörande enskild inom funktionshinderverksamhet enligt socialtjänstlagen (SoL) och LSS (Lag om stöd och service till vissa funktionshindrade) är sekretessbelagda enligt 26 kap. 1 § OSL.

Handlingar rörande enskild i verksamhet som avser hälso- och sjukvård är sekretessbelagda enligt 25 kap. 1 § OSL.

Handlingar rörande anställdas enskilda personliga förhållandena är sekretessbelagda enligt 39 kap. 2 § OSL.

#### 3.2 Inskränkningar genom gallring

Sociala omsorgsnämnden beslutade 2017-08-22, § 100, om gallring av pappershandlingar efter skanning till ärendehanteringssystemet Ciceron. Beslutet innebär att originalhandlingar som skannats in i Ciceron därefter kan gallras. Beslutet gäller inte retroaktivt och avser pappershandlingar som inkommit till myndigheten från och med 2018-01-01.

Sociala omsorgsnämnden beslutade 2020-08-24, § 96, om gallring av handlingar av tillfällig eller liten betydelse.

Sociala omsorgsnämnden beslutade 2020-10-19, § 132, om gallring av pappershandlingar efter skanning till verksamhetssystemet VIVA. Beslutet innebär att originalhandlingar som skannats in i VIVA därefter kan gallras. Beslutet gäller inte retroaktivt och avser pappershandlingar som inkommit till myndigheten från och med 1 januari 2021.

Sociala omsorgsnämnden beslutade 2023-04-24, § 63, att godkänna gallring av avslutade träning- och rehabiliteringsprogram i verksamhetssystemet Mobilus.

För uppgifter om övrig gallring hänvisas till upprättad dokumenthanteringsplan.

### 4. Överlämnande av handlingar till och från myndigheten och annat som påverkat arkivbildningen

Sociala omsorgsnämnden förvarar handlingar från Socialnämnden som upphörde 2010-12-31. Handlingarna är dokumentation kopplat till brukare inom funktionshinderverksamhet.

IT Vård och omsorg tar varje år fram gallrings- och bevaralistor ur verksamhets-/journalssystemet Viva. En lista för brukare där dokumentationen ska bevaras och en gallringslista för brukare där dokumentationen ska gallras. Listorna finns tillgängliga i Viva.

Handlingar från 2011 och framåt levereras successivt till Borås Stads Stadsarkiv i enlighet med upprättad dokumenthanteringsplan.

## **5. Beskrivning av myndighetens allmänna handlingar enligt 4 kap. 2 § Offentlighets- och sekretesslagen (2009:400)**

Den beskrivning som myndigheten enligt Offentlighets- och sekretesslagen (2009:400) ska upprätta tillgodoses till stor del av arkivbeskrivningen med nedanstående kompletteringar för de delar som inte täcks in av arkivbeskrivningen.

1. Myndighetens organisation och verksamhet: Se punkt 1.2 - 1.3.
2. Sökmedel till myndighetens allmänna handlingar: Se punkt 2.
3. Tekniska hjälpmedel som enskilda själva kan få använda hos myndigheten för att ta del av allmänna handlingar: Se punkt 2.
4. Vem hos myndigheten som kan lämna närmare upplysningar om myndighetens allmänna handlingar, deras användning och sökmöjligheter: Se punkt 1.4.
5. Bestämmelser om sekretess som myndigheten vanligen tillämpar på uppgifter i sina handlingar: Se punkt 3.1.
6. Uppgifter som myndigheten regelbundet hämtar från eller lämnar till andra samt hur och när detta sker:

Socialstyrelsen

- Statistik om insatser enligt LSS. Lämnas i oktober varje år.
- Statistik om insatser enligt socialtjänstlagen till äldre och personer med funktionsnedsättning. Uppgifter om insatser under en månad ska lämnas senast den 15:e nästkommande månad.
- Statistik om kommunala hälso- och sjukvårdsinsatser. Insamling enligt föreskriften HSLF-FS 2017:67 ska lämnas senast den sista dagen i månaden, två månader efter den månad då kommunal hälso- och sjukvård ha getts.
- Statistik om egenkostnader för hjälpmedel. Lämnas i mars vartannat år, udda år.

Räkenskapssammandraget – Årlig insamling av ekonomiska uppgifter, publiceras i Kolada. Redovisningsservice, Servicekontoret i Borås Stad, begär in ekonomiska uppgifter i mars varje år och de ansvarar sedan för vidare inrapportering.

7. Myndighetens rätt till försäljning av personuppgifter. (Myndigheten säljer inte personuppgifter).

Josefine Christiansen  
HandläggareDatum  
2023-12-11Instans  
**Sociala omsorgsnämnden**  
Dnr SON 2023-00155 1.1.3.0

## Fullmakt att företräda Sociala omsorgsnämnden i domstolar med mera 2024

### Sociala omsorgsnämndens beslut

Sociala omsorgsnämnden beslutar att ge nedanstående fullmakt att företräda Sociala omsorgsnämnden i domstolar med mera 2024.

- Förvaltningschef Magnus Stenmark
- Chef för ekonomifunktionen Indira Cavka
- Chef för gemensam administration/förvaltningsjurist Lovisa Löfstrand
- Verksamhetschef Susanne Sprigg
- Verksamhetschef Richard Brevik
- Verksamhetschef Jonatan Halling
- Verksamhetschef Johanna Holmer
- Enhetschef Ari Mäläskä
- Enhetschef Sara Holmberg
- Den någon av dem vid ett eller flera tillfällen förordnar i sitt ställe

### Ärendet i sin helhet

Sociala omsorgsnämnden fattar varje år ett beslut om vilka tjänstemän som ges fullmakt att företräda Sociala omsorgsnämnden i domstolar med mera. Beslutet tas inför varje nytt år. De tjänstemän som framgår av beslutsförslaget föreslås få fullmakt att representera Sociala omsorgsnämnden på det sätt som anges.

Fullmakten innebär:

- att vid alla domstolar, exekutionssäten och övriga myndigheter iaktta, väcka, utföra, fullfölja och bevaka Sociala omsorgsnämndens talan samt ta emot delgivning och anta eller förkasta förlikningsförslag,
- att vid de tillfällen, utöver i punkten ovan, då Sociala omsorgsnämndens rätt kan vara ifrågasatt, iaktta och bevaka nämndens rätt,
- att å Sociala omsorgsnämndens vägnar framställa ansvarsyrkanden, motta delgivning av stämningar, kallelser och handlingar av olika slag och
- att där de med stöd av denna fullmakt för talan i mål och ärende också får uppbära, motta och kvittera betalningar och säkerheter.

Beslutet ska gälla som fullmakt till och med 2024 års utgång.



Yvonne Persson  
Ordförande

Magnus Stenmark  
Förvaltningschef

Josefine Christiansen  
HandläggareDatum  
2023-12-11Instans  
**Sociala omsorgsnämnden**  
Dnr SON 2023-00156 1.1.3.0

## Bemyndigande att underteckna handlingar 2024

### Sociala omsorgsnämndens beslut

Köpehandlingar, kontrakt, låne- och borgensförbindelser, fullmakter och andra liknande handlingar på nämndens vägnar ska – efter kontrasignation av vederbörande tjänsteman – undertecknas av ordföranden eller vid förfall för henne av 1:e vice ordföranden eller 2:e vice ordföranden.

Vid förfall för ordföranden Yvonne Persson (S), 1:e vice ordföranden Anna Grimmestrand (C) och 2:e vice ordföranden Mattias Karlsson (M) ska förenämnda handlingar undertecknas av förvaltningschef Magnus Stenmark.

Beslutet gäller till 2024 års utgång.

### Ärendet i sin helhet

I gemensamt reglemente för Kommunstyrelsen och övriga nämnder i Borås Stad, § 24, anges att skrivelser, avtal och andra handlingar från nämnden ska undertecknas på nämndens vägnar på sätt som nämnden bestämmer.

Yvonne Persson  
OrdförandeMagnus Stenmark  
Förvaltningschef

## Utredning om avgift för korttidsplats enligt SoL

### Sociala omsorgsnämndens beslut

Sociala omsorgsnämnden föreslår att Kommunfullmäktige beslutar:

- Att ta ut en avgift för korttidsplats enligt socialtjänstlagen, enligt vad som står i Taxa för vård och omsorg om äldre och personer med funktionsnedsättning.

### Sammanfattning

Sociala omsorgsförvaltningen har uppmärksammat ett behov av att se över avgifterna för korttidsplats enligt socialtjänstlagen (SoL). Enligt socialtjänstlagen får kommunen ta ut skäliga avgifter som inte överstiger kommunens självkostnader (8 kap. 2 §).

Inom Vård- och äldrenämnden tas avgift för korttidsplats ut i enlighet med Taxa för vård och omsorg om äldre och personer med funktionsnedsättning. Det rör sig om samma insats, med samma syfte och utförande. Därför föreslår förvaltningen att en avgift tas ut även för brukare som beviljas bistånd av Sociala omsorgsnämnden.

### Ärendet i sin helhet

#### Bakgrund

Sociala omsorgsförvaltningen har uppmärksammat ett behov av att se över avgifterna för korttidsplats enligt socialtjänstlagen (SoL). I den här utredningen görs därför en genomgång av lagstiftning för avgifter enligt SoL, en omvärldsspaning kring hur andra kommuner gör samt en bedömning kring om en avgift bör tas ut.

#### Korttidsplats

Korttidsplats kan beviljas som bistånd enligt 4 kap § 1 Socialtjänstlagen (SoL). Det är en tillfällig vistelse på ett boende och kan till exempel beviljas för personer som vårdats inom slutenvård som behöver ytterligare rehabilitering innan de kan komma hem. Det kan också vara så att personen bor hemma men under en period har behov av mer omfattande rehabilitering och omvårdnad, som inte kan tillgodoses av boendestöd och hemtjänst.

Sociala omsorgsnämnden har ett korttidsboende inom socialpsykiatri med sex platser. Om det inte finns ledig plats, eller finns andra särskilda skäl, kan plats

på korttidsboende köpas externt. Under 2022 var det 17 personer som hade ett verkställt beslut om korttidsplats, externt eller internt.

### **Vad säger socialtjänstlagen om avgifter?**

Enligt socialtjänstlagen får kommunen ta ut skäliga avgifter som inte överstiger kommunens självkostnader (8 kap. 2 §). Avgifter får bland annat tas ut för hemtjänst, dagverksamhet och bostad i särskilt boende.

Begreppet hemtjänst omfattar service- och omvårdnadsinsatser i både ordinärt boende och i särskilt boende. (Prop. 2000/01:149) Därför finns det möjlighet att ta ut en avgift för service- och omvårdnadsinsatser på korttidsplats. Exempel på sådana insatser kan vara dagliga sysslor som städning, inköp, matlagning samt personlig omvårdnad som hjälp med hygien och stöd vid förflyttning.

I socialtjänstlagen finns ytterligare bestämmelser om hur avgifterna ska utformas. Den enskildes avgifter får totalt inte överstiga en tolfedel av 0,5392 prisbasbelopp (8 kap. 5 § 1). Avgifterna får heller inte vara så höga att den enskilde inte har medel för sina personliga behov och andra normala levnadskostnader (8 kap 6 §). Om inte den enskilde har utrymme att betala avgiften så kan den alltså reduceras.

### **Avgifter i Borås stad**

Borås stads avgifter för bistånd enligt socialtjänstlagen fastställs årligen i Taxa för vård och omsorg för äldre och personer med funktionsnedsättning.

För korttidsplats är avgiften 79 kr/dygn i 2023 års nivå<sup>1</sup>. Summan av korttidsavgiften och eventuella övriga avgifter kan inte överstiga den högsta tillåtna avgiften enligt socialtjänstlagen, som för 2023 är 2 359 kr/mån.

Om brukaren har lämnat in inkomstuppgifter beräknas avgiften med hänsyn till att brukaren ska behålla tillräckliga medel (förbehållsbelopp) för sina boendekostnader samt personliga behov och andra levnadskostnader. Förbehållsbeloppet kan höjas eller sänkas med hänsyn till individuella omständigheter. Vård- och äldrenämnden samt Sociala omsorgsnämnden kan också bevilja nedsättning av eller befrielse från avgift, om det finns särskilda omständigheter i det enskilda fallet.

För personer som beviljats korttidsplats inom Sociala omsorgsnämndens verksamheter tas i dagsläget ingen avgift ut. Brukarna betalar för maten de äter på korttidsplatsen i enlighet med Taxa för mat inom omsorgen om äldre och personer med funktionsnedsättning.

### **Omvärdspaning**

Utredaren har gått igenom nio andra kommuners taxor<sup>2</sup> och kan inte se att någon skiljer på korttidsplats inom socialpsykiatri eller korttidsplats för äldre, utan avgiften är densamma.

---

<sup>1</sup> För 2024 föreslås avgiften bli 86 kr/dygn.

<sup>2</sup> Ale, Alingsås, Tranemo, Norrköping, Mölndal, Skövde, Ulricehamn, Kungälv, Göteborg

## Bedömning

Kommunen är inte skyldig att ta ut avgifter för bistånd enligt SoL utan i socialtjänstlagen står att kommunen *får* ta ut skäliga avgifter. Ytterst är det därför ett politiskt beslut som avgör frågan. Sociala omsorgsnämnden har att ta ställning till om de ska föreslå för Kommunfullmäktige att en avgift ska tas ut eller inte för korttidsplats enligt SoL.

Inom Vård- och äldreomsorgen tas avgift för korttidsplats ut i enlighet med Taxa för vård och omsorg om äldre och personer med funktionsnedsättning. Det rör sig om samma insats, med samma syfte och utförande. Därför är det svårt att hitta argument för att avgiften inte skulle tas ut för Sociala omsorgsnämndens brukare. Det skulle då bli lika för alla kommuninvånare med insatsen.

## Konsekvenser för brukare

För brukare med beslut om korttidsplats innebär införandet av avgiften en ökad kostnad på max 2359 kronor i månaden<sup>3</sup>. Om brukaren skickar in inkomstuppgifter beräknas avgiften utifrån brukarens betalningsförmåga. Det innebär att brukaren, efter att ha betalt avgiften, ska ha tillräckligt med pengar kvar för att betala sin bostad, mat och andra levnadskostnader.

Brukare som beviljas korttidsplats inom socialpsykiatri är en målgrupp som på grund av såväl psykiska funktionsnedsättningar som samhällets bristande tillgänglighet ofta befinner sig i en ekonomisk utsatt position. Enligt avgiftshandläggare är det få som skulle kunna betala hela avgiften. Troligtvis skulle de flesta kunna betala mellan 300-800 kr i månaden. Om brukaren inte skickar in inkomstuppgifter blir de debiterade maxtaxan för avgiften. Kan de inte betala går ärendet vidare till inkasso och i slutändan Kronofogden. Därför är det viktigt att förvaltningen motiverar brukarna att skicka in sina inkomstuppgifter så att avgiften kan reduceras.

Införandet av avgiften kommer att få ekonomiska konsekvenser för brukarna, men då det rör sig om en så kort tid som brukaren är på korttidsplats blir konsekvenserna inte betydande under en lång tid.

## Konsekvenser för nämnden

För nämnden innebär beslutet en marginell ökning av intäkter. Om 20 personer beviljas korttidsplats om året, nyttjar platsen i genomsnitt två månader och kan betala halva maxavgiften innebär det en intäkt på drygt 30 000 kronor.

## Slutsats

Sociala omsorgsnämnden föreslår att Kommunfullmäktige beslutar att ta ut en avgift för korttidsplats enligt socialtjänstlagen, i enlighet med vad som står i Taxa för vård och omsorg om äldre och personer med funktionsnedsättning.

---

<sup>3</sup> För 2024 föreslås maxtaxan bli 2645 kr/mån

**Beslutet expedieras till**

1. Kommunfullmäktige

Yvonne Persson  
Ordförande

Magnus Stenmark  
Förvaltningschef

## Avgift för bostad med särskild service enligt SoL

### Sociala omsorgsnämndens beslut

Sociala omsorgsnämnden föreslår att Kommunfullmäktige:

- fastställer Sociala omsorgsnämndens beslut om att ta ut en avgift för de som har trygghetslarm och bor i bostad med särskild service enligt SoL, från den 1 januari 2024
- fastställer Sociala omsorgsnämndens beslut om att inte ta ut en avgift för omvårdnads- och serviceinsatser och hemsjukvård för de som bor i bostad med särskild service enligt SoL
- beslutar att Taxa för vård och omsorg om äldre och personer med funktionsnedsättning uppdateras utifrån ovanstående beslut.

### Sammanfattning

Enligt socialtjänstlagen (SoL) får kommunen ta ut skäliga avgifter som inte överstiger kommunens självkostnader (8 kap. 2 §) för bland annat hemtjänst, dagverksamhet och bostad i särskilt boende. Kommunen är inte skyldig att ta ut avgifter för bistånd utan i socialtjänstlagen anges att kommunen *får* ta ut skäliga avgifter. Ytterst är det därför ett politiskt beslut som avgör frågan.

Sociala omsorgsförvaltningen har genomfört en utredning om avgift för bostad med särskild service enligt SoL. I utredningen görs en genomgång av lagstiftning för avgifter enligt SoL, en omvärldsspaning kring hur andra kommuner gör samt en bedömning kring om en avgift bör tas ut.

Sociala omsorgsnämnden beslutade 2023-06-12 att inte införa en avgift för service- och omvårdnadsinsatser för bostad med särskild service enligt SoL. Sociala omsorgsnämnden vill tydliggöra att beslutet innebär att avgift inte heller tas ut för hemsjukvård. Det beror på den negativa påverkan på brukarnas ekonomi och att intäkten för nämnden blir så pass liten. Däremot beslutades att en avgift tas ut för trygghetslarm enligt vad som framgår av Taxa för vård och omsorg om äldre och personer med funktionsnedsättning.

Sociala omsorgsnämnden föreslår att Kommunfullmäktige fastställer nämndens beslut samt att Taxa för vård och omsorg för äldre och personer med funktionsnedsättning uppdateras enligt beslutet.

### **Beslutsunderlag**

1. Sociala omsorgsnämndens beslut 2023-06-12, Dnr SON 2023-00117
2. Förslag på revidering av Taxa för vård och omsorg för äldre och personer med funktionsnedsättning

### **Beslutet expedieras till**

1. Kommunfullmäktige

Yvonne Persson  
Ordförande

Magnus Stenmark  
Förvaltningschef



# Taxa för vård och omsorg om äldre och personer med funktionsnedsättning

Gäller fr.o.m. 2024-01

Revidering av Kommunfullmäktige: 2024-xx-xx

## 1 Taxans omfattning

Denna taxa gäller för den vård och omsorg och annan service inom kommunens verksamhet för äldre och personer med funktionsnedsättning som ges enligt socialtjänstlagen och hälso- och sjukvårdslagen. Taxan gäller oavsett om insatserna utförs av kommunen själv eller på uppdrag av kommunen.

## 2 Avgift

### 2.1 Grundprincip

För serviceinsatser i ordinärt boende betalas enligt timtaxa. För insatserna omvårdnad, trygghetslarm, dagverksamhet och hemsjukvård betalas en månadsavgift.

Brukare i särskilt boende betalar en avgift för samtliga insatser.

Den högsta avgiften totalt är **2 575 kr/mån**. Beloppet är kopplat till prisbasbeloppet och motsvarar en tolftedel av 0,5392 gånger prisbasbeloppet per månad i 2024 års nivå<sup>1</sup>.

Alla brukare garanteras ett förbehållsbelopp för skäligen levnadskostnader och bostadskostnad (punkt 5). Brukaren lämnar uppgifter för avgiftsunderlaget (punkt 4).

### 2.2 Avgift för hemtjänst, boendestöd, hemsjukvård och dagverksamhet

- För serviceinsatser är avgiften 230 kr/tim. Avgift betalas för utförd tid. Serviceinsatser är främst städning, inköp av dagligvaror och färdiglagad mat, matdistribution samt övriga ärenden, tvätt och klädvård.

- För omvårdnadsinsatser är avgiften 250 kr/mån oavsett antal tillfällen under månaden samt vilken tidsomfattning omvårdnaden har. I omvårdnad ingår t ex personlig hygien, hjälp med kläder, dusch, hjälp vid måltider, trygghetsbesök och sociala aktiviteter. Omvårdnadsinsatser kan även beviljas i form av boendestöd. Boendestöd är en avgiftsfri omvårdnadsinsats.

- För trygghetslarm är avgiften 100 kr/mån.

- För dagverksamhet är avgiften 250 kr/mån oavsett omfattning.

- För hemsjukvård är avgiften 250 kr/mån oavsett omfattning. All kommunal hälso- och sjukvård för barn och ungdomar till och med 19 år är avgiftsfri.

---

<sup>1</sup> Enligt SCB har prisbasbeloppet för år 2024 beräknats till **57 300 kr**.

- Avgiften för särskilt boende är den högsta tillåtna enligt socialtjänstlagen; **2 575 kr/mån** i 2024 års nivå.

- Bostad med särskild service enligt socialtjänstlagen (psykiatriboende) är en avgiftsfri insats<sup>2</sup>

Avgifterna enligt ovan läggs samman. Den totala avgiften kan aldrig bli större än den högsta tillåtna enligt socialtjänstlagen.

Avgift betalas per brukare, inte per hushåll.

Om prisbasbeloppet ökar kan Kommunstyrelsen inför varje nytt kalenderår justera tim- och månadsavgiften med förändringen av prisbasbeloppet som grund. Avgifterna kan då avrundas till närmast högre tiotal kronor.

För korttidsplats är avgiften en trettiondel av avgiften för särskilt boende, **86 kr/dygn** i 2024 års nivå. Summan av korttidsavgiften och eventuella övriga avgifter kan inte överstiga den högsta tillåtna avgiften enligt socialtjänstlagen.

Om en insats är avgiftsfri enligt kommunens riktlinjer för närståendestöd gäller avgiftsfrihet trots denna taxa.

### **2.3 Avgift för bostadskostnad**

För bostad som inte omfattas av reglerna i hyreslagen, i praktiken tvåbäddsrums, är avgiften en tolfedel av 0,5539 gånger prisbasbeloppet per månad. För år 2024 är avgiften **2 645 kr/mån**.

### **3 Vad ingår i avgiften**

I avgiften enligt punkt 2 ingår hemtjänstinsatser: vård, omsorg och service. Bostad och kost ingår inte (undantag punkt 2.3).

I särskilda boenden med heldygnsomsorg ingår hushållsel i avgiften.

### **4 Avgiftsunderlag**

Brukaren ska ges möjlighet att lämna uppgifter för beräkning av avgift när insatsen påbörjas. Kommunen skickar årligen ut inkomstförfrågan. Den årliga inkomstförfrågan ska besvaras inom 30 dagar från utskicket. Inkomster, pensioner och bostadstillägg/bostadsbidrag överförs per automatik och anges exakt, däremot skall privata pensioner uppges. Kapitalinkomster anges enligt Skattemyndighetens kontrolluppgifter som avser föregående år.

Förändrad inkomst ska snarast anmälas till kommunen. Om den allmänna pensionen ändras får kommunen en automatisk uppdatering om detta, och ett nytt avgiftsunderlag fastställs utifrån de nya uppgifterna.

För den som inte lämnar uppgifter enligt ovan beräknas avgiften utan hänsyn till förbehållsbelopp. Avgiften kan dock aldrig uppgå till mer än den högsta tillåtna avgiften enligt socialtjänstlagen.

---

<sup>2</sup> Förutom brukare som har trygghetslarm i boendet. De betalar en avgift för trygghetslarmet.

## 5 Förbehållsbelopp

### 5.1 Minimibelopp

Brukaren ska behålla tillräckliga medel för sitt personliga behov och andra skäligen levnadskostnader (minimibelopp). Minimibeloppet är per månad en tolfedel av

- 1) 1,4789 gånger prisbasbeloppet för ensamstående, d. v. s. **7 062** kr/mån år 2024, eller
- 2) 1,2066 gånger prisbasbeloppet för var och en av sammanlevande makar och sambor, **5 762** kr/mån år 2024.

För brukare som är yngre än 65 år ökas beloppet med 10 procent.

Beloppet ska täcka skäligen kostnader för livsmedel, kläder, skor, fritid, hygien, dagstidning, telefon, hemförsäkring, öppen hälso- och sjukvård, tandvård, hushållsel, förbrukningsvaror, resor, möbler, husgeråd och läkemedel. Det förhöjda minimibeloppet för personer under 65 år tar hänsyn till att normalkostnader för denna åldersgrupp är högre än genomsnittskostnaden för dem som är äldre.

I minimibeloppet ingår kostnader för livsmedel. Om brukaren betalar för kost som bistånd enligt socialtjänstlagen ska förbehållsbeloppet öka med skillnaden mellan matavgiften och den beräknade livsmedelskostnaden enligt aktuell taxa för mat inom omsorgen om äldre och personer med funktionsnedsättning.

Förbehållsbeloppet kan höjas eller sänkas med hänsyn till individuella omständigheter.

Vård- och äldrenämnden samt Sociala omsorgsnämnden får besluta om att öka förbehållsbeloppet efter ansökan från brukaren. Kostnaden ska dock uppgå till minst 200 kr/mån under en minsta sammanhängande tid på sex månader.

### 5.2 Bostadskostnad

Brukaren ska utöver minimibeloppet förbehållas belopp för bostadskostnad. Bostadskostnaden beräknas på samma sätt som vid beslut om Bostadstillägg för pensionärer (BTP). Detta innebär att hushållsel inte ingår i bostadskostnaden, även om den betalas som en del av hyran. För bostadskostnad enligt punkt 2.3 (tvåbäddsrum) görs inget förbehåll. Detta regleras av socialtjänstlagen.

## 6 Familjer med barn under 18 år

För familjer med barn under 18 år ska förbehållsbeloppet ökas med skäligen kostnader för hemmavarande barn enligt Konsumentverkets beräkningar.

## 7 Betalning av avgift

Avgifterna debiteras månadsvis i efterhand, d. v. s. månaden efter den månad som avgiften avser. Faktura sänds inte ut på belopp under 100 kr. Debitering sker när det sammanlagda beloppet, över flera månader, överstiger 100 kr.

## 8 Bortavaro från särskilt boende

Avgiften för särskilt boende är i princip en abonnemangsavgift. Vid bortavaro under hel kalendermånad betalas ingen avgift. Vid sammanhängande bortavaro 15 dagar eller mer betalas halv månadsavgift.

## 9 Jämkning

Vård- och äldre- och sociala omsorgsnämnden samt Sociala omsorgsnämnden kan efter begäran från brukaren eller företrädare för denne jämka avgiften när

- make/maka eller registrerad partner flyttar till särskild boendeform medan den andra bor kvar i ordinärt boende. Den kvarboende ska inte drabbas av en oskäligt försämrad situation.
- make/maka eller registrerad partner flyttar med till särskild boendeform utan att ha behov av insatser i den omfattning som normalt ligger till grund för ett sådant biståndsbeslut. Den medsökande ska debiteras avgift utifrån faktiskt beviljade insatser.

## 10 Betalning för hyra och kost

I de fall kommunen upplåter bostaden (antingen som fastighetsägare eller som upplåtare i andra hand) fastställer Lokalförsörjningsnämnden hyran. Brukaren (eller dennes dödsbo) är inte skyldig att betala hyra under mer än 30 dagar efter dödsfall, om lägenheten har utrymts.

Avgifter för kost fastställs av Kommunstyrelsen.

## 11 Nedsättning av avgift

Vård- och äldre- och sociala omsorgsnämnden samt Sociala omsorgsnämnden kan bevilja nedsättning av eller befrielse från avgift, om det finns särskilda omständigheter i det enskilda fallet.

## 12 Tillämpning

Kommunstyrelsen får utfärda tillämpningsanvisningar till denna taxa. Vård- och äldre- och sociala omsorgsnämnden samt Sociala omsorgsnämnden fattar beslut om tolkning och tillämpning av taxan och Kommunstyrelsens tillämpningsanvisningar.

## 13 Överklagande

Beslut om avgift och förbehållsbelopp får enligt socialtjänstlagen överklagas hos allmän förvaltningsdomstol. Vid beslut skall besvärshänvisning lämnas.

# Taxa för vård och omsorg om äldre och personer med funktionsnedsättning

Gäller fr.o.m. 2024-01

Revidering av Kommunfullmäktige: 2024-xx-xx

## 1 Taxans omfattning

Denna taxa gäller för den vård och omsorg och annan service inom kommunens verksamhet för äldre och personer med funktionsnedsättning som ges enligt socialtjänstlagen och hälso- och sjukvårdslagen. Taxan gäller oavsett om insatserna utförs av kommunen själv eller på uppdrag av kommunen.

## 2 Avgift

### 2.1 Grundprincip

För serviceinsatser i ordinärt boende betalas enligt timtaxa. För insatserna omvårdnad, trygghetslarm, dagverksamhet och hemsjukvård betalas en månadsavgift.

Brukare i särskilt boende betalar en avgift för samtliga insatser.

Den högsta avgiften totalt är **2 575 kr/mån**. Beloppet är kopplat till prisbasbeloppet och motsvarar en tolfedel av 0,5392 gånger prisbasbeloppet per månad i 2024 års nivå<sup>1</sup>.

Alla brukare garanteras ett förbehållsbelopp för skäligen levnadskostnader och bostadskostnad (punkt 5). Brukaren lämnar uppgifter för avgiftsunderlaget (punkt 4).

### 2.2 Avgift för hemtjänst, boendestöd, hemsjukvård och dagverksamhet

- För serviceinsatser är avgiften 230 kr/tim. Avgift betalas för utförd tid. Serviceinsatser är främst städning, inköp av dagligvaror och färdiglagad mat, matdistribution samt övriga ärenden, tvätt och klädvård.

- För omvårdnadsinsatser är avgiften 250 kr/mån oavsett antal tillfällen under månaden samt vilken tidsomfattning omvårdnaden har. I omvårdnad ingår t ex personlig hygien, hjälp med kläder, dusch, hjälp vid måltider, trygghetsbesök och sociala aktiviteter. Omvårdnadsinsatser kan även beviljas i form av boendestöd. Boendestöd är en avgiftsfri omvårdnadsinsats.

- För trygghetslarm är avgiften 100 kr/mån.

- För dagverksamhet är avgiften 250 kr/mån oavsett omfattning.

- För hemsjukvård är avgiften 250 kr/mån oavsett omfattning. All kommunal hälso- och sjukvård för barn och ungdomar till och med 19 år är avgiftsfri.

---

<sup>1</sup> Enligt SCB har prisbasbeloppet för år 2024 beräknats till **57 300 kr**.

- Avgiften för särskilt boende är den högsta tillåtna enligt socialtjänstlagen; **2 575 kr/mån** i 2024 års nivå.

- Bostad med särskild service enligt socialtjänstlagen (psykiatriboende) är en avgiftsfri insats<sup>2</sup> (förtydligande då det inte framgått innan vad som gällt för bostad med särskild service)

Avgifterna enligt ovan läggs samman. Den totala avgiften kan aldrig bli större än den högsta tillåtna enligt socialtjänstlagen.

Avgift betalas per brukare, inte per hushåll.

Om prisbasbeloppet ökar kan Kommunstyrelsen inför varje nytt kalenderår justera tim- och månadsavgiften med förändringen av prisbasbeloppet som grund. Avgifterna kan då avrundas till närmast högre tiotal kronor.

För korttidsplats är avgiften en trettiondel av avgiften för särskilt boende, **86 kr/dygn** i 2024 års nivå. Summan av korttidsavgiften och eventuella övriga avgifter kan inte överstiga den högsta tillåtna avgiften enligt socialtjänstlagen.

Om en insats är avgiftsfri enligt kommunens riktlinjer för närståendestöd gäller avgiftsfrihet trots denna taxa.

### **2.3 Avgift för bostadskostnad**

För bostad som inte omfattas av reglerna i hyreslagen, i praktiken tvåbäddsrums, är avgiften en tolfedel av 0,5539 gånger prisbasbeloppet per månad. För år 2024 är avgiften **2 645 kr/mån**.

### **3 Vad ingår i avgiften**

I avgiften enligt punkt 2 ingår hemtjänstinsatser: vård, omsorg och service. Bostad och kost ingår inte (undantag punkt 2.3).

I särskilda boenden med heldygnsoomsorg ingår hushållsel i avgiften.

### **4 Avgiftsunderlag**

Brukaren ska ges möjlighet att lämna uppgifter för beräkning av avgift när insatsen påbörjas. Kommunen skickar årligen ut inkomstförfrågan. Den årliga inkomstförfrågan ska besvaras inom 30 dagar från utskicket. Inkomster, pensioner och bostadstillägg/bostadsbidrag överförs per automatik och anges exakt, däremot skall privata pensioner uppges. Kapitalinkomster anges enligt Skattemyndighetens kontrolluppgifter som avser föregående år.

Förändrad inkomst ska snarast anmälas till kommunen. Om den allmänna pensionen ändras får kommunen en automatisk uppdatering om detta, och ett nytt avgiftsunderlag fastställs utifrån de nya uppgifterna.

---

<sup>2</sup> Förutom brukare som har trygghetslarm i boendet. De betalar en avgift för trygghetslarmet. (förtydligande då det inte framgått innan vad som gällt för bostad med särskild service)

För den som inte lämnar uppgifter enligt ovan beräknas avgiften utan hänsyn till förbehållsbelopp. Avgiften kan dock aldrig uppgå till mer än den högsta tillåtna avgiften enligt socialtjänstlagen.

## 5 Förbehållsbelopp

### 5.1 Minimibelopp

Brukaren ska behålla tillräckliga medel för sitt personliga behov och andra skäligen levnadskostnader (minimibelopp). Minimibeloppet är per månad en tolfteedel av

- 1) 1,4789 gånger prisbasbeloppet för ensamstående, d. v. s. **7 062** kr/mån år 2024, eller
- 2) 1,2066 gånger prisbasbeloppet för var och en av sammanlevande makar och sambor, **5 762** kr/mån år 2024.

För brukare som är yngre än 65 år ökas beloppet med 10 procent.

Beloppet ska täcka skäligen kostnader för livsmedel, kläder, skor, fritid, hygien, dagstidning, telefon, hemförsäkring, öppen hälso- och sjukvård, tandvård, hushållsel, förbrukningsvaror, resor, möbler, husgeråd och läkemedel. Det förhöjda minimibeloppet för personer under 65 år tar hänsyn till att normalkostnader för denna åldersgrupp är högre än genomsnittskostnaden för dem som är äldre.

I minimibeloppet ingår kostnader för livsmedel. Om brukaren betalar för kost som bistånd enligt socialtjänstlagen ska förbehållsbeloppet öka med skillnaden mellan matavgiften och den beräknade livsmedelskostnaden enligt aktuell taxa för mat inom omsorgen om äldre och personer med funktionsnedsättning.

Förbehållsbeloppet kan höjas eller sänkas med hänsyn till individuella omständigheter.

Vård- och äldrenämnden samt Sociala omsorgsnämnden får besluta om att öka förbehållsbeloppet efter ansökan från brukaren. Kostnaden ska dock uppgå till minst 200 kr/mån under en minsta sammanhängande tid på sex månader.

### 5.2 Bostadskostnad

Brukaren ska utöver minimibeloppet förbehållas belopp för bostadskostnad. Bostadskostnaden beräknas på samma sätt som vid beslut om Bostadstillägg för pensionärer (BTP). Detta innebär att hushållsel inte ingår i bostadskostnaden, även om den betalas som en del av hyran. För bostadskostnad enligt punkt 2.3 (tvåbäddsrum) görs inget förbehåll. Detta regleras av socialtjänstlagen.

## 6 Familjer med barn under 18 år

För familjer med barn under 18 år ska förbehållsbeloppet ökas med skäligen kostnader för hemmavarande barn enligt Konsumentverkets beräkningar.

## 7 Betalning av avgift

Avgifterna debiteras månadsvis i efterhand, d. v. s. månaden efter den månad som avgiften avser.

Faktura sänds inte ut på belopp under 100 kr. Debitering sker när det sammanlagda beloppet, över flera månader, överstiger 100 kr.

## **8 Bortavaro från särskilt boende**

Avgiften för särskilt boende är i princip en abonnemangsavgift. Vid bortavaro under hel kalendermånad betalas ingen avgift. Vid sammanhängande bortavaro 15 dagar eller mer betalas halv månadsavgift.

## **9 Jämkning**

Vård- och äldre- och sociala omsorgsnämnden samt Sociala omsorgsnämnden kan efter begäran från brukaren eller företrädare för denne jämka avgiften när

- make/maka eller registrerad partner flyttar till särskild boendeform medan den andra bor kvar i ordinärt boende. Den kvarboende ska inte drabbas av en oskäligt försämrad situation.
- make/maka eller registrerad partner flyttar med till särskild boendeform utan att ha behov av insatser i den omfattning som normalt ligger till grund för ett sådant biståndsbeslut. Den medsökande ska debiteras avgift utifrån faktiskt beviljade insatser.

## **10 Betalning för hyra och kost**

I de fall kommunen upplåter bostaden (antingen som fastighetsägare eller som upplåtare i andra hand) fastställer Lokalförsörjningsnämnden hyran. Brukaren (eller dennes dödsbo) är inte skyldig att betala hyra under mer än 30 dagar efter dödsfall, om lägenheten har utrymmts.

Avgifter för kost fastställs av Kommunstyrelsen.

## **11 Nedsättning av avgift**

Vård- och äldre- och sociala omsorgsnämnden samt Sociala omsorgsnämnden kan bevilja nedsättning av eller befrielse från avgift, om det finns särskilda omständigheter i det enskilda fallet.

## **12 Tillämpning**

Kommunstyrelsen får utfärda tillämpningsanvisningar till denna taxa. Vård- och äldre- och sociala omsorgsnämnden samt Sociala omsorgsnämnden fattar beslut om tolkning och tillämpning av taxan och Kommunstyrelsens tillämpningsanvisningar.

## **13 Överklagande**

Beslut om avgift och förbehållsbelopp får enligt socialtjänstlagen överklagas hos allmän förvaltningsdomstol. Vid beslut skall besvärshänvisning lämnas.