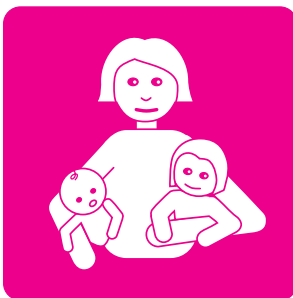




BORÅS STAD

Taxor och avgifter



Budget
2009



Taxor och avgifter

Regler

Med avgift menas i detta sammanhang priset på en tjänst eller vara. Taxa är ett vidare begrepp och omfattar även regler för avgiftsuttaget, olika föreskrifter m m.

Justeringar av samtliga avgifter skall ske i årsbudgeten om inte särskilda skäl omöjliggör detta. Ändringar av taxekonstruktionerna sker i anslutning till årsbudgeten. Om kostnadsutvecklingen blir en annan än vad som förutsattes i budgeten, åligger det nämnden att under budgetåret vidta åtgärder så att täckningsgraden bibehålles.

Följande taxor och avgifter fastställs av Kommunfullmäktige

- avgifter för registrering, tillstånd och tillsyn enligt lotterilagen
- avgifter för upplåtelse av gatuplatser och torgplatser
- avgifter för tillfälliga parkeringstillstånd
- sotningstaxa
- byggnadslovstaxa
- mätningstaxa samt avgifter för uppdrag utförda av fastighetsbildningsmyndigheten
- avgifter för allmän parkering
- felparkeringsavgifter
- handlägningsavgifter för undantag från föreskrifter om trafik på väg eller i terräng
- vatten- och avloppstaxa
- renhållningstaxa
- taxa för prövning och tillsyn inom miljöbalkens område
- taxa för prövning och tillsyn enligt strålskyddslagen
- taxa för uppdragsverksamhet inom Miljöskyddsnämndens tillsynsområde
- avgifter för ansökan och tillsyn enligt alkohollagen och tobakslagen
- avgifter för tillhandahållande av avskrift av allmän handling
- taxa för förskoleverksamhet, förskoleklass och skolbarnsomsorg
- taxa för vård och omsorg inom äldre- och handikappomsorg
- taxa för offentlig kontroll inom livsmedelsområdet

Övriga taxor och avgifter beslutas av respektive nämnd, som i anslutning till budgetarbetet har att överväga avgiftens storlek med hänsyn till önskad täckningsgrad.

Taxe- och avgiftsjusteringar 2009

I vissa fall redovisas förändringar i taxor och avgifter i själva budgeten, i vissa fall redovisas hela taxan i form av särskilda bilagor. I särskilda bilagor redovisas följande taxor och avgifter, där förändring sker och där beslut skall fattas av Kommunfullmäktige

- vatten- och avloppstaxa..... bilaga A
- taxa för prövning och tillsyn inom miljöbalkens område..... bilaga B
- taxa för prövning och tillsyn enligt strålskyddslagen..... bilaga C
- taxa för vård och omsorg inom äldre och handikappomsorgen..... bilaga D
- taxa för prövning och tillsyn enligt djurskyddslagen upphör fr o m 2009-01-01 då ansvaret för djurskyddskontrollen övergår till Länsstyrelsen

Sotningstaxan och Renhållningstaxan läggs fram till Kommunfullmäktige som särskilda ärenden.

Övriga taxor som skall beslutas av Kommunfullmäktige föreslås vara oförändrade under 2009.

KOMMUNSTYRELSEN

Ulrik Nilsson

Christer Johansson

Taxa För Borås Stads allmänna vatten- och avloppsanläggning

Antagen av Kommunfullmäktige 2008-10-26—27

Gäller fr o m 2009-01-01

§ 1

För att täcka nödvändiga kostnader för Borås Stads allmänna vatten- och avloppsanläggning skall ägare av fastighet eller annan avgiftsskyldig inom anläggningens verksamhetsområde betala avgifter enligt denna taxa.

Avgiftsskyldig är alternativt den som enligt 2 och 5 §§ lagen om allmänna vattentjänster (2006:412) jämföres med fastighetsägare.

§ 2

Avgifterna utgöres av **anläggningsavgifter och bruksavgifter**.

§ 3

Fastigheterna indelas i bostadsfastighet, annan fastighet och obebyggd fastighet.

Bostadsfastighet är fastighet som uteslutande eller huvudsakligen är bebyggd eller enligt beviljat bygglov avses att bebyggas för bostadsändamål. Med bostadsfastighet jämföres fastighet som uteslutande eller huvudsakligen är bebyggd eller enligt beviljat bygglov avses att bebyggas för vissa andra ändamål där lokalytan är det viktigaste sett från användarsynpunkt.

Exempel på sådana byggnader är:

Kontor	Förvaltning	Butiker	Utställningslokaler
Hotell	Restauranger	Hantverk	Småindustri
Utbildning	Sjukvård	Stormarknader	Sporthallar

Annan fastighet är fastighet som uteslutande eller huvudsakligen är bebyggd eller enligt beviljat bygglov avses att bebyggas för annat ändamål än bostadsändamål och som inte enligt ovan jämföres med bostadsfastighet.

Obebyggd fastighet är fastighet som enligt detaljplan är avsedd för bebyggande, men ännu inte bebyggt.

Lägenhet: ett eller flera utrymmen i byggnad som i upplåtelsehänseende bildar en enhet. I fråga om sådana utrymmen i bostadsfastighet, eller därmed jämförd fastighet, räknas varje påbörjat 150-tal m² bruttoarea (BTA) enligt svensk standard SS 02 10 53 som en lägenhet.

§ 4

Mom 1 Avgiftsskyldighet föreligger enligt 24 - 27 §§ i lagen om allmänna vattentjänster för följande ändamål:

- a) V, vattenförsörjning
- b) S, spillvattenavlopp
- c) D, dagvattenavlopp från gata, väg eller andra allmänna platser, och dag- och dränvattenavlopp från fastighet.

Mom 2 Avgiftsskyldighet för vart och ett av ändamålen enligt Mom 1 inträder när huvudmannen upprättat förbindelsepunkt för ändamålet och informerat fastighetsägaren om förbindelsepunktens läge.

Härvid förutsätts att samtliga i 24 § första stycket 1 och 2 i lagen om allmänna vattentjänster angivna förutsättningar för avgiftsskyldighet är uppfyllda.

Avgiftsskyldighet för dagvattenavlopp från gata, väg eller annan allmän plats inträder först när åtgärder för avledande av dagvatten blivit utförda och fastighetsägaren blivit informerad om detta.

Anläggningsavgift skall beräknas enligt taxa som gäller vid den tidpunkt när avgiftsskyldighet inträder.

I Anläggningsavgifter

Avgifter för allmänna vattentjänster är belagda med lagstadgad mervärdesskatt.

§ 5

Mom 1 För *bostadsfastighet* och därmed enligt § 3 jämställd fastighet skall för i § 4 mom 1 angivna ändamål erläggas anläggningsavgift.

Om ej annat framgår av mom 7 nedan utgår avgift per fastighet med:

a)	en servisavgift avseende framdragning av varje uppsättning servisledningar till förbindelsepunkter för V, S och D	om	30 430 kr
b)	en avgift avseende upprättandet av varje uppsättning förbindelsepunkter för V, S och D	om	26 630 kr
c)	en avgift per m ² tomtyta	om	34 kr
d)	en avgift per lägenhet (för de första 8 lgh inom fastigheten)	om	16 620 kr
e)	en avgift per lägenhet (för lgh nr 9 och därpå följande)	om	8 950 kr

Föreligger ej avgiftsskyldighet för samtliga i § 4 mom 1 angivna ändamål V, S och D se § 7 mom 1.

Mom 2 Servisavgift enligt mom 1 förutsätter att servisledning utförts av huvudmannen fram till förbindelsepunkt för fastighet på grund av fastighetsägarens önskemål eller åtgärd eller nybildning av fastighet etc.

Är förbindelsepunkten för ett visst ändamål gemensam för två eller flera fastigheter, fördelas servisavgiften enligt mom 1a) avseende det ifrågavarande ändamålet lika mellan fastigheterna.

Mom 3 Tomtytan utgörs av fastighetens areal enligt förrättningskarta, nybyggnadskarta eller annan karta som huvudmannen godkänner.

Avgift enligt §5 mom 1c) tas ut endast intill ett belopp som motsvarar summan av avgifterna enligt a), b), d) och e).

Vid ändrade förhållanden tas ut ytterligare avgift enligt §5 mom 1 c) i den mån ovan angiven begränsningsregel så medger och med iakttagande av vad som föreskrivs i §7 Mom 2.

Beträffande definition av lägenhet hänvisas till §5 mom 4.

Mom 4 Lägenhetsantalet bestäms efter de ritningar enligt vilka bygglov beviljats, eller eljest efter ritning eller uppmätning som huvudmannen godkänner.

Med lägenhet i bostadsfastighet avses sådan samling rum och andra utrymmen inom en eller flera byggnader som tillsammans bildar en bostadsenhet.

I fråga om fastighet som enligt § 3 är jämställd med bostadsfastighet och sådana utrymmen i bostadsfastighet som används såsom affär, kontor, verkstad, samlingslokal eller dylikt räknas även varje påbörjat 150-tal m² bruttoarea (BTA) enligt Svensk Standard SS 02 10 52 som en lägenhet.

Mom 5 Dras ytterligare servisledning fram och upprättas ytterligare förbindelsepunkter, skall erläggas avgifter enligt mom 1 a) och b).

Mom 6 Sker om- och tillbyggnad eller uppförs ytterligare byggnad på fastighet eller ökas fastighetens tomtyta skall erläggas tilläggsavgift enligt mom 1 för tillkommande tomtyta och för tillkommande lägenhet.

Uppföres helt ny bebyggelse på fastighet som förut varit bebyggd eller bildas ny fastighet av förut bebyggda fastigheter eller delar därav erlägges avgifter enligt §§ 5-7.

§ 6

Mom 1 För *annan fastighet* skall erläggas anläggningsavgift.

Om ej annat framgår av mom 7 nedan utgår avgift per fastighet med:

- | | | |
|--|----|-----------|
| a) en servisavgift avseende framdragning av varje uppsättning servisledningar till förbindelsepunkter för V, S och D | om | 51 770 kr |
| b) en avgift avseende upprättandet av varje uppsättning förbindelsepunkter för V, S och D | om | 62 900 kr |
| c) en avgift per m ² tomtyta | om | 40 kr |

Föreligger ej avgiftsskyldighet för samtliga i § 4 mom 1 angivna ändamål, se § 7 mom 1.

Mom 2 Servisavgift enligt mom 1 förutsätter att servisledning utförts av huvudmannen fram till förbindelsepunkt för fastighet på grund av fastighetsägarens önskemål eller åtgärd eller nybildning av fastighet etc.

Är förbindelsepunkten för ett visst ändamål gemensam för två eller flera fastigheter, fördelas servisavgiften enligt mom 1 a) avseende det ifrågakvarande ändamålet lika mellan fastigheterna. Beloppet avrundas till närmaste tiotal kronor.

Mom 3 Tomtytan utgörs av fastighetens areal enligt förrättningskarta, nybyggnadskarta eller annan karta som huvudmannen godkänner.

Mom 4 Huvudmannen kan, om godtagbar säkerhet ställs, medge anstånd med erläggande av tomtteavgift för andel av fastighets areal, motsvarande mark som tillsvidare inte utnyttjas för verksamheten på fastigheten.

Anstånd medges för viss tid, högst 10 år. Om mark under anståndstiden genom fastighetsbildningsåtgärd frångår fastigheten upphör anståndsmedgivandet att gälla och resterande tomtteavgift förfaller till betalning.

Utestående belopp löper med ränta enligt 5 § räntelagen (SFS 1975:635) från den dag anståndet beviljades tills anståndet upphör. För tid därefter utgår dröjsmålsränta enligt 6 § räntelagen.

Mom 5 Dras ytterligare servisledning fram och upprättas ytterligare förbindelsepunkt skall erläggas avgifter enligt mom 1 a) och b).

Mom 6 Ökas fastighets tomtyta, skall erläggas avgift enligt mom 1 c) för tillkommande tomtyta som härrör från fastighet för vilken tomtteavgift inte skall anses vara förut erlagd.

Mom 7 Sker om- eller tillbyggnad eller uppföres ytterligare byggnad på fastighet som anslutits före 2004 erlägges tilläggsavgift för tillkommande bruttoarea (BTA) med 79 kronor per m².

§ 7

Mom 1 Föreligger inte avgiftsskyldighet för samtliga de i § 4 mom 1 angivna ändamålen, erlägges avgift enligt nedanstående tabell.

Avgift	Vid avgiftsuttag för endast två av ändamålen V, S, D erlägges angiven % av full avgift per förbindelsepunkt	Vid avgiftsuttag för endast ett av ändamålen V, S, D erlägges angiven % av full avgift per förbindelsepunkt
a) Servisavgift	90%	80%
b) Avgift per FP	70%	40%
c) Avgift per m2 tomtyta	70%	40%
d) Avgift per lägenhet	70%	40%

Avgifterna är uttryckta i procent av full avgift.

Mom 2 Inträder avgiftsskyldighet för ändamål, för vilket sådan skyldighet inte tidigare förelegat, skall erläggas tilläggsavgift motsvarande kvarvarande avgift enligt mom 1. Tilläggsavgiften skall beräknas enligt den anläggningstaxa som gäller vid tidpunkten för avgiftsskyldighetens inträde för det ifrågavarande ändamålet.

Mom 3 Vid önskemål om flera förbindelsepunkter för ett ändamål, eller skilda lägen för förbindelsepunkter för de olika ändamålen utgår servisavgift och förbindelsepunktsavgift enligt § 5 respektive §6 med reducering enligt tabell ovan.

Mom 4 I det fall avgiftsskyldighet för engångsavgift för det lokala ledningsnätet fullgjorts på annat sätt än via anläggningsavgift, skall ändå en avgift utgå med ett belopp motsvarande 15% av anläggningsavgift beräknad enligt § 5 respektive § 6 med reducering enligt tabell ovan.

§8

Om för viss eller vissa fastigheter kostnaden för att förse fastigheterna med vatten och avlopp i beaktansvärd omfattning avviker från fastigheterna inom verksamhetsområdet i övrigt, skall enligt lagen om allmänna vattentjänster avgifter utgå enligt särskilt antagen särtaxa.

Är det inte skäligt att för viss fastighet beräkna avgift enligt §§ 5–7 får huvudmannen i stället komma överens med fastighetsägaren eller annan avgiftsskyldig om avgiftens storlek.

§ 9

Mom 1 Sedan avgiftsskyldighet inträtt, skall avgift betalas inom tid som anges i räkning.

Mom 2 Betalas debiterat belopp inte inom tid som anges i räkningen, skall erläggas dröjsmålsränta enligt 6 § räntelagen från den dag betalningen skulle ha skett.

Mom 3 Enligt 36§ lagen om allmänna vattentjänster skall en anläggningsavgift fördelas på årliga inbetalningar under en viss tid, längst tio år, om avgiften uppgår till belopp som är betungande med hänsyn till fastighetens ekonomiska bärkraft och övriga omständigheter, om fastighetsägaren så begär och godtagbar säkerhet ställs. Ränta skall erläggas enligt 5 § räntelagen på varje del av avgiften som förfaller till betalning i framtiden från den dag då den första inbetalningen skall ske till dess ifrågavarande del av avgiften betalas eller ränta skall erläggas till dess ifrågavarande del av avgiften betalas eller ränta skall erläggas enligt §12 Mom 2.

Mom 4 Avgiftsskyldighet enligt §5 Mom3, §5 Mom5, §6 Mom5 eller §6 Mom6 föreligger, då bygglov för avsett ändrat förhållande meddelats eller ändrat förhållande – t ex ökning av tomtyta – inträtt utan att bygglov erfordrats eller meddelats. Det åligger fastighetsägaren att omgående anmäla till huvudmannen när det ändrade förhållandet inträtt. Försummar fastighetsägaren denna anmälningsplikt, tas dröjsmåls-

ränta enligt §9 Mom2 ut för tiden från det två månader förflutit sedan avgiftsskyldighet inträdde och fram till dess tilläggsavgiften betalas.

§ 10

Mom 1 Om efter ansökan och särskilt medgivande av huvudmannen ledning utförts på annat sätt eller försetts med andra anordningar än vad verket funnit erforderligt eller extra servisledning anlagts, skall fastighetsägare, som begärt arbetets utförande, förutom anläggningsavgift och tilläggsavgift enligt §§ 5-9 erlægga ersättning härför inom tid som anges i räkning.

Mom 2 Begär fastighetsägare att ny servisledning skall utföras i stället för redan befintlig och finner huvudmannen skäl bifalla ansökan härom, är fastighetsägaren skyldig bekosta dels den nya servisledningens allmänna del med det avdrag som befinns skäligt med hänsyn till den tidigare servisledningens ålder och skick, dels borttagande av den tidigare servisledningens allmänna del.

Mom 3 Finner huvudmannen påkallat att utföra ny servisledning i stället för och med annat läge än redan befintlig, är verket skyldigt att ersätta fastighetsägaren hans kostnad för fastighetens del av den nya servisledningen och dess inkoppling med det avdrag som befinnes skäligt med hänsyn till den tidigare servisledningens ålder och skick.

Mom 4 Begär fastighetsägare att befintlig servisledning inte längre skall brukas beroende på att han påkallat nytt servisläge eller av annat skäl, skall huvudmannens kostnad för proppning av servisanslutning ersättas av fastighetsägaren med belopp enligt §5 Mom1a).

II Brukningsavgifter

Avgifter för allmänna vattentjänster är belagda med lagstadgad mervärdesskatt.

§ 11

Mom 1 I fråga om fastighet för vilken avgiftsskyldighet föreligger, skall brukningsavgift erläggas med:

a) en fast avgift per vattenmätare och år enligt nedanstående tabell

Taxeklass	Mätarstorlek	Avgift/år
0	qn 2,5 (småhus 1-2 lgh)	1 840 kr
1	qn 2,5 (grundtaxa)	2 210 kr
2	qn 6	4 420 kr
3	qn 10	8 840 kr
4	50 mm	17 690 kr
5	80 mm	30 950 kr
6	100 mm	44 216 kr
7	150 mm och större	88 430 kr
8	Undermätare qn 2,5 - 150 mm	1 840 kr

Den fasta avgiften reduceras till 60% av i ovanstående tabell angivna belopp om avgiftsskyldighet föreligger för endast ett av ändamålen (V eller S).

I fråga om fastighet för vilken avgiftsskyldighet föreligger utan att den allmänna va-anläggningen brukas för fastigheten erlägges fast avgift enligt huvudmannens bestämmande.

Begär fastighetsägaren att servisen proppas skall huvudmannen tillgodose sådan begäran. Detta sker på fastighetsägarens bekostnad, se §10 Mom 4. Huvudmannen äger rätt påfordra sådan proppning om anläggning, enligt föregående stycke, under minst 3 års tid ej varit i bruk.

b) en avgift per m ³ levererat renvatten för		
V, vattenförsörjning	om	8,90 kr
S, spillvattenavlopp	om	10,05 kr
eller V+S tillsammans		18,95 kr

c) Mängdrabatt utgår för huvudmannens avledning och rening av spillvatten enligt följande

Kvantitet per mätpunkt m ³ /år	Rabatt i % av spillvattenavgift enligt §11 mom 1 b)
0 – 100 000	0
100 000 – 200 000	10
200 000 – 500 000	20
>500 000	30

d) Extra årsavgift för sprinklerförsörjning, privat brandpost eller motsvarande varom separat avtal tecknats mellan brukare och huvudman:

Anslutning	100 mm	8 000 kr
"	150	18 000 kr
"	200	32 000 kr
"	300	72 000 kr

c) Extra avgift per avläsningstillfälle för vattenmätare placerad i vattenmätarbrunn eller på annan svåråtkomlig plats 240 kr.

Mom 2 Fastighetsägaren är betalningsansvarig för allt vatten som levereras till fastigheten. Har huvudmannen bestämt att för bebyggd fastighet vattenförbrukningen tillsvidare inte skall fastställas genom mätning, bestämmer huvudmannen om avgiftens storlek. Normalt erlägges en för enbostadsfastighet fast avgift motsvarande lägst taxeklass 1, vartill lägges en avgift motsvarande minst förbrukning av 200 m³ per år för vattenförsörjning och minst 200 m³ spillvattenavlopp.

Mom 3 För s k byggvatten skall erläggas bruksavgift enligt §11 mom 1 a) och b). Om mätning inte sker skall den förbrukade mängden uppskattas av huvudmannen.

Mom 4 Antas vattenmätaren visa annan förbrukning än den verkliga, låter huvudmannen undersöka mätaren, om huvudmannen finner det nödvändigt eller om fastighetsägaren begär det.

Vid ovan avsedd undersökning eller prövning bestäms mätarens felvisning i två kontrollpunkter enligt SWEDACs föreskrifter om vatten- och värmemätare, STAFS 2007:2.

Kan mättelets storlek inte bestämmas eller har mätaren inte fungerat, har huvudmannen rätt att uppskatta förbrukningen.

Fastighetsägare som inte godtar huvudmannens beslut efter genomförd undersökning eller huvudmannens uppskattning av förbrukningen, kan begära prövning av frågan hos Statens va-nämnd.

Mom 5 Har fastighetsägare begärt undersökning av vattenmätare och mätaren härvid godkänns, skall fastighetsägaren ersätta huvudmannen för undersökningskostnaderna i enlighet med vad som framgår av § 18.

Mom 6 För icke förorenad spillvattenmängd, som enligt huvudmannens medgivande avleds till dagvattenledning (kylvatten o d), skall erläggas avgift per m³ med 0,89 kr

Mom 7 För tömning av olje- eller fettavskiljare hos abonnent som inte har tecknat avtal med av huvudmannen godkänd entreprenör har huvudmannen rätt att beställa sådan tömning för abonnents räkning. Avgiften utgörs av självkostnad för tömning med ett omkostnadspålägg om 20 %.

Tömningsfrekvensen, som bestäms av huvudmannen för varje abonnent, är beroende av avskiljarens storlek och belastning.

Mom 8 Abonnent som saknar för ändamålet avsedd avskiljareanordning, eller vars anordning eller tillsyn av anordning av huvudmannen konstaterats bristfällig, påföres huvudmannens kostnad för extraordinära åtgärder i det allmänna va-systemet.

Avgiften som grundar sig på huvudmannens faktiska skall dock minst täcka två kontroll- och rensplningsåtgärder per år eller motsvarande 5 940 kr

§ 12

Mom 1 Tillföres avlopps nätet avsevärt större eller mindre spillvattenmängd än som svarar mot den levererade renvattenmängden skall avgift för spillvattenavlopp erläggas efter den mängd spillvatten som avleds till avlopps nätet. Mängden skall bestämmas genom mätning på fastighetsägarens bekostnad eller på annat sätt, varom överenskommelse träffas mellan huvudmannen och fastighetsägaren, eller eljest efter huvudmannens uppskattning.

En förutsättning för att avgiften för avlett spillvatten skall debiteras efter annan grund än efter levererad mängd vatten är att skillnaden mellan mängderna vatten och spillvatten är avsevärd.

Mom 2 Fastighetsägare som trots huvudmannens erinran släpper ut dagvatten i det allmänna spillvatten-systemet påföres avloppsavgift. Beloppet baseras på yta som avvattnas och årsmedelnederbörden 1 000 mm.

§ 13

Mom 1 Har huvudmannen på fastighetsägarens begäran vidtagit åtgärd eller har på grund av att fastighetsägaren åsidosatt sin skyldighet vattentillförseln avstängts eller reducerats eller annan åtgärd vidtagits av huvudmannen debiteras följande avgifter:

Byte av vattenmätare till mätare med pulsgivare	445 kr
Omplombering av mätare	445 kr
Utbyte av sönderfrusen mätare qn 2,5 m3	745 kr
Montering och demontering av strypbricka i vm (exkl moms, ej momsbelagt)	485 kr
Montering och demontering av sommarvattenmätare	485 kr
Kontrollprovning av vattenmätare	670 kr
Påsläpp eller avstängning av servisventil under ordinarie arbetstid	380 kr
Länspumpning av mätarbrunn	530 kr

Ståndrörmätare debiteras enligt taxeklass 3, dock lägst 230 kr/tillfälle.

Mom 2 Fastighetsägare som i samband med borring av energibrunn ej i förhand träffat överenskommelse med huvudmannen om godkänd avskiljareanordning för borrhax, eller vars anordning eller tillsyn av anordning konstaterats bristfällig påföres huvudmannens kostnad för extraordinära åtgärder i det allmänna va-systemet.

Avgiften som grundar sig på huvudmannens faktiska kostnad skall dock minst uppgå till 5 940 kr

§ 14

Är det inte skäligt att för viss fastighet beräkna avgift enligt §§ 11-12 får huvudmannen i stället komma överens med fastighetsägaren eller annan avgiftsskyldig om avgiftens storlek.

§ 15

Brukningssavgift enligt §11 mom 1a debiteras normalt i efterskott enligt beslut av huvudmannen. Brukningssavgift enligt §11 mom 1b debiteras normalt i efterskott baserad på förbrukad renvattenmängd eller annan grund som anges i §11 och §12. Huvudmannen äger debitera preliminära brukningssavgifter fram till den förfallodag som anges i räkning.

Betalas debiterat belopp inte inom tid som anges i räkningen, skall erläggas dröjsmålsränta på obetalt belopp enligt 6§ räntelagen från den dag betalningen skulle ha skett.

Sker enligt huvudmannens beslut måtaravläsning inte för varje debitering, får mellanliggande debiteringar ske efter uppskattad förbrukning. Mätaravläsning och debitering efter verklig förbrukning bör ske i genomsnitt minst en gång per år. Avläsning och debitering bör därjämte ske på fastighetsägarens begäran med anledning av fastighetsöverlåtelse.

För fastighetsägare som vid upprepade tillfällen inte betalt debiterat belopp inom förfallotiden, eller där det av annat skäl kan befaras att huvudmannen kan komma att drabbas av kundförlust, kan huvudmannen avkräva fastighetsägare att betala preliminära brukningsavgifter i förskott motsvarande till nästa räknings förfalldag.

§ 16

Har fastighetsägare begärt att huvudmannen skall företa åtgärd för att underlätta eller möjliggöra hans brukande av anläggningen i visst fall eller avseende eller har i övrigt åtgärd påkallats på grund av fastighetens va-förhållanden, får huvudmannen i stället komma överens med fastighetsägaren eller annan avgiftsskyldig om avgiftens storlek.

§ 17

Avgifter enligt denna taxa inkluderar lagstadgad mervärdesskatt om 25 %. Vid ändring av gällande skattesats regleras taxan i motsvarande mån.

Taxans införande

§ 18

Denna taxa träder i kraft den 1 januari 2009 varvid tidigare gällande taxa upphör att gälla. De brukningsavgifter enligt §§11 och 12, som är baserade på uppmätning hos fastighetsägare, skall därvid tillämpas i fråga om den vattenmängd som levereras och den spillvattenmängd som släpps ut efter den ovan angivna dagen för taxans ikrafttagande.

* * *

Mål som rör tvist mellan fastighetsägare och huvudmannen beträffande tillämpning och tolkning av denna taxa prövas av Statens va-nämnd jämlikt 53§ lagen om allmänna vattentjänster.

Bilaga B

Taxa för prövning och tillsyn inom miljöbalkens område

Fastställd av Kommunfullmäktige

Gäller fr.o.m. 2009-01-01

Inledande bestämmelser

1 § Denna taxa gäller avgifter för Miljönämndens verksamhet med prövning och tillsyn enligt miljöbalken eller bestämmelser meddelade med stöd av miljöbalken eller med anledning av EUs förordningar inom miljöbalkens tillämpningsområde, bl a natur- och kulturvård, skydd av områden, miljöfarlig verksamhet, hälsoskydd, verksamheter som orsakar miljöskador, vattenverksamhet, skötsel av jordbruksmark, ämnen, beredningar och biotekniska organismer samt avfall och producentansvar.

Utöver vad som anges i denna taxa kan ersättning till Miljönämnden utgå bl.a. enligt 26 kap. 22 § miljöbalken för undersökningskostnader m.m. och enligt 25 kap. 2 § miljöbalken för rättegångskostnader.

2 § Avgift enligt denna taxa ska betalas för

1. handläggning och andra åtgärder med anledning av ansökningar om tillstånd, dispens eller undantag.
2. handläggning och andra åtgärder med anledning av anmälan av verksamhet eller åtgärd.
3. handläggning och andra åtgärder vid tillsyn i övrigt.

3 § Avgift enligt denna taxa tas inte ut för

1. tillsyn som föranleds av klagomål som visar sig obefogat.
2. handläggning som föranleds av att beslut av Miljönämnden enligt miljöbalken eller bestämmelser meddelade med stöd av miljöbalken överklagas.

4 § Beslut om avgift eller om nedsättning eller efterskänkande av avgift i enskilda fall fattas av Miljönämnden.

5 § Enligt 27 kap. 3 § miljöbalken är alla som är skyldiga att betala avgift enligt denna taxa eller enligt 26 kap. 22 § miljöbalken skyldiga att lämna de uppgifter som behövs för att avgiftens eller ersättningens storlek ska kunna bestämmas.

Timtaxa

6 § Vid tillämpningen av denna taxa är timtaxan 800 kronor per hel timme handläggningstid. Avgiftsuttag sker i förhållande till den handläggningstid som i taxan bestämts för ärendet (fast avgift), i förhållande till den årliga handläggningstid som anläggningen eller verksamheten tilldelats (årlig tillsynsavgift), i förhållande till den faktiskt nedlagda handläggningstiden i det enskilda ärendet (timavgift) eller enligt de andra grunder som anges i taxan.

7 § I de fall timavgift tas ut i förhållande till faktiskt nedlagd handläggningstid avses med handläggningstid den sammanlagda tid som varje tjänsteman vid Miljönämnden har använt för inläsning av ärendet, kontakter med parter, samråd med experter och myndigheter, inspektioner, provtagning och kontroller i övrigt, beredning i övrigt i ärendet samt föredragning och beslut. Sådan avgift tas ut för varje påbörjad halv timme nedlagd handläggningstid. Om den sammanlagda handläggningstiden understiger en halv timme per år tas ingen timavgift ut. I handläggningstiden ska inte räknas in sådan resttid som vid ett och samma resetillfälle överstiger två timmar.

För inspektioner, mätningar och andra kontroller som utförs vardagar mellan klockan 19.00 och 07.00 lördagar, söndagar, julafton, nyårsafton, påskafton, trettondagsafton, midsommarafton och helgdagar, tas avgift ut med 1,5 gånger ordinarie timavgift.

Avgifter för prövning

8 § Avgift för prövning av ansökningar om tillstånd, dispens eller undantag ska betalas i form av *fast avgift* som anges i taxebilaga 1 eller i form av *timavgift* genom att den faktiskt nedlagda handläggningstiden i ärendet multipliceras med timtaxan eller enligt de grunder i övrigt som anges taxebilaga 1.

Avgift för prövning ska betalas för varje avgiftsbelagt ärende som ansökningen avser.

9 § Om det i beslut om tillstånd föreskrivs att en anordning inte får tas i bruk förrän den har besiktigats och godkänts av Miljönämnden, ingår kostnaden för en sådan besiktning i den fasta avgiften. Kan anordningen där då inte godkännas, varför besiktning måste ske vid ytterligare tillfälle, tas timavgift ut för Miljönämndens kostnader med anledning av den tillkommande handläggningstiden.

10 § Avgift för prövning ska erläggas av sökanden.

11 § Avgift för prövning ska erläggas även om ansökan avslås.

12 § I ärenden om ansökan om tillstånd till miljöfarlig verksamhet som prövas av Miljönämnden är sökanden i förekommande fall också skyldig att ersätta Miljönämndens kostnader enligt 19 kap. 4 och 5 §§ miljöbalken för sakkunniga som har tillkallats av Miljönämnden och för kungörelser i ärendet. Sökanden är även skyldig att ersätta Miljönämndens kostnader för kungörelser i ärenden om tillstånd, dispens eller undantag enligt 7 kap. miljöbalken eller förordningen (1998:1252) om områdesskydd enligt miljöbalken.

13 § Utöver avgift för prövning, kan avgift för tillsyn komma att tas ut för den verksamhet eller åtgärd som prövningen avser enligt vad som anges i denna taxa.

Avgifter med anledning av anmälan

14 § Avgift för handläggning av anmälan av verksamhet eller åtgärd ska betalas i form av *fast avgift* som anges i taxebilaga 1 eller i form av *timavgift* genom att den faktiskt nedlagda handläggningstiden i ärendet multipliceras med timtaxan eller enligt de grunder i övrigt som anges taxebilaga 1.

Avgift med anledning av anmälan ska betalas för varje avgiftsbelagt ärende som anmälan avser.

15 § Avgift för handläggning av anmälan ska betalas av den som bedriver eller avser att bedriva verksamheten eller vidta åtgärden. I ärenden om anmälan av miljöfarlig verksamhet med beteckningen C i bilagan till förordningen (1998:899) om miljöfarlig verksamhet och hälsoskydd är denne i förekommande fall också skyldig att ersätta Miljönämndens kostnader för kungörelser i ärendet.

16 § Utöver avgift med anledning av handläggning av anmälan, kan avgift för tillsyn i övrigt komma att tas ut för den verksamhet eller åtgärd anmälan avser enligt vad som anges i denna taxa.

Avgift för tillsyn i övrigt

17 § För tillsyn över sådan miljöfarlig verksamhet eller hälsoskyddsverksamhet som anges i taxebilaga 2 eller taxebilaga 3 ska en *årlig tillsynsavgift* betalas som baseras på den tillsynstid som Miljönämnden tilldelar anläggningen eller verksamheten. Tillsynstiden bestäms genom en riskbedömning av anläggningen eller verksamheten bestående av en avgiftsklassificering enligt taxebilaga 2 eller 3 och en riskklassificering (placering i riskkolumn) enligt taxebilaga 4. Den årliga tillsynstiden för varje avgiftsklass och riskkolumn framgår av tabell i taxebilaga 4. Den årliga tillsynsavgiften beräknas genom att tilldelad tillsynstid multipliceras med timtaxan.

Om bristande efterlevnad medför tillsyn som går utöver den normala tillsynsverksamheten, ska avgift för denna *extra tillsyn* utgå för nedlagd handläggningstid multiplicerad med timtaxan. Vid bestämmandet av avgiften för sådan extra tillsyn tillämpas resursbedömningen enligt taxebilaga 4.

- 18 § Avgifter för tillsyn i övrigt ska betalas i form av *fast årlig avgift* som anges för anläggningen eller verksamheten i taxebilaga 1 eller i form av *timavgift* genom att den faktiskt nedlagda handläggningstiden i ärendet multipliceras med timtaxan eller enligt de grunder i övrigt som anges taxebilaga 1.

Inspektioner och andra tillsynsåtgärder med anledning av att verksamhetsutövaren bryter mot villkor eller inte åtgärdar förelägganden eller förbud, ingår inte i den fasta årsavgiften. För sådana åtgärder tas timavgift ut.

- 19 § För verksamhet som tillståndsprövats ska avgiften bestämmas med utgångspunkt från vad som föreskrivs i tillståndsbeslutet om tillåten produktionsvolym eller motsvarande.

Om en fabrik, anläggning eller annan inrättning omfattar flera miljöfarliga verksamheter enligt taxebilaga 2 ska full avgift betalas för den punkt som medför den högsta avgiften med tillägg av 25 procent av summan av de belopp som anges för de övriga verksamheterna.

- 20 § Årlig tillsynsavgift och fast årlig avgift omfattar kalenderår och ska betalas i förskott. Sådan avgift ska betalas från och med det kalenderår som följer efter det att beslut om tillstånd till verksamheten har meddelats eller anmälan skett - eller i de fall tillstånd eller anmälan inte krävs - verksamheten har påbörjats. För tillsyn som sker dessförinnan och som inte ingår i avgift för prövning eller för handläggning av anmälan, tas timavgift ut. Årlig tillsynsavgift och fast årlig avgift ska betalas med helt avgiftsbelopp för varje påbörjat kalenderår som verksamheten bedrivs.

Föreligger behov av efterbehandling sedan en verksamhet upphört, utgår full avgift för tillsyn som föranleds därav fr.o.m. året efter det att verksamheten upphört enligt vad som anges i taxebilagorna om avgift för tillsyn över miljöskador enligt 10 kap. miljöbalken.

- 21 § Avgift för tillsyn ska betalas av den som bedriver eller avser att bedriva verksamheten eller vidta åtgärd som föranleder avgiften. För tillsyn över miljöskador enligt 10 kap. miljöbalken, ska tillsynsavgiften betalas av den som enligt 10 kap. miljöbalken är ansvarig för avhjälpande eller kostnader.

Nedsättning av avgift

- 22 § Om det finns särskilda skäl med hänsyn till verksamhetens art och omfattning, tillsynsbehovet, nedlagd handläggningstid och övriga omständigheter, får avgift enligt denna taxa sättas ned eller efterskänkas.

Avgiftens erläggande m.m.

- 23 § Betalning av avgift enligt denna taxa ska ske till Miljönämnden. Betalning ska ske inom tid som anges på faktura.

Verkställighetsfrågor m.m.

- 24 § Av 1 kap. 2 § och 9 kap. 4 § förordningen (1998:940) om avgifter för prövning och tillsyn enligt miljöbalken, framgår att Miljönämndens beslut om avgift får verkställas enligt utsökningsbalken.

- 25 § Av 1 kap. 2 § och 9 kap. 5 § förordningen (1998:940) om avgifter för prövning och tillsyn enligt miljöbalken, framgår att Miljönämnden får förordna att dess beslut om avgift ska gälla omedelbart även om det överklagas.

- 26 § Enligt 19 kap. 1 § miljöbalken överklagas Miljönämndens om avgift hos Länsstyrelsen.

Denna taxa träder i kraft den 1 januari 2009. I ärenden som rör tillstånd och anmälningar tillämpas taxan på ärenden som kommer in efter denna dag.

Taxebilaga 1

	Avgift i kronor
Skydd av naturen	
Prövning	
Prövning av ansökan om dispens eller undantag från föreskrifter för natur- och kulturresevat, naturminne, djur- och växtskyddsområde och vattenskyddsområde	Timtaxa
Prövning av ansökan om tillstånd till verksamhet eller åtgärd som inte får utföras utan tillstånd enligt föreskrifter för natur- och kulturresevat eller vattenskyddsområde	Timtaxa
Anmälan	
Handläggning av anmälan om en verksamhet eller åtgärd inom natur- och kulturresevat eller vattenskyddsområde som kräver anmälan enligt föreskrifter för natur- och kulturresevat eller vattenskyddsområde	Timtaxa
Handläggning av anmälan för samråd enligt 12 kap. 6 § miljöbalken	Timtaxa
Tillsyn i övrigt	
Tillsyn i övrigt som gäller skydd av områden, djur- och växtarter, naturmiljön i övrigt, vilthägn eller allemansrätten	Timtaxa
Verksamheter m.m.	
Miljöfarlig verksamhet	
Prövning	
Prövning av ansökan om inrättande av avloppsanordning eller anslutning av vattentoalett enligt 13 § förordningen (SFS 1998:899) om miljöfarlig verksamhet och hälsoskydd avseende:	
1. Inrättande av vattentoalett med slutna tank	2 400
2. Inrättande av vattentoalett med avloppsutsläpp till mark eller vatten	4 800
3. Inrättande av annan avloppsanordning enligt vad kommunen föreskrivit enligt 13 § förordningen (SFS 1998:899) om miljöfarlig verksamhet och hälsoskydd samt inom vattenskyddsområde	4 800
4. Inrättande av flera avloppsanordningar enligt punkterna 1, 2 eller 3 på samma fastighet och vid samma tillfälle	4 800
5. Anslutning av vattentoalett till befintlig avloppsanordning	3 200
6. Inrättande av gemensam tillståndspliktig avloppsanordning för	
- 6-25 personekvivalenter	4 800
- 26-200 personekvivalenter	8 000
7. Ändring av befintligt godkänd avloppsanordning	Timtaxa
Ansökan om tillstånd att anordna värmepumpsanläggning för utvinning av värme ur mark, ytvatten eller grundvatten inom vattenskyddsområde	800
Anmälan	
Avgift för anmälningspliktig verksamhet enligt bilaga till förordningen (SFS 1998:899) om miljöfarlig verksamhet och hälsoskydd, se under rubriken tillsyn i övrigt	
Handläggning av anmälan avseende	
1. Inrättande av avloppsanordning utan vattentoalett enligt 13 § förordningen (SFS 1998:899) om miljöfarlig verksamhet och hälsoskydd	4 800
2. Ändring av avloppsanordning enligt 14 § förordningen (SFS 1998:899) om miljöfarlig verksamhet och hälsoskydd	4 800
Handläggning av anmälan avseende inrättande av värmepumpsanläggning för utvinning av värme ur mark, ytvatten eller grundvatten enligt 17 § förordningen (SFS 1998:899) om miljöfarlig verksamhet	800

	Avgift i kronor
<i>Tillsyn i övrigt</i>	
Tillsyn över miljöfarlig verksamhet enligt förteckning i bilaga till förordning (SFS 1998:899) om miljöfarlig verksamhet och hälsoskydd för vilken tillstånds- eller anmälningsplikt gäller enligt 5 eller 21 §§ samt U-objekt med årlig tillsynsavgift	Årlig tillsynsavgift enligt taxebilaga 2 och 4
Tillsyn över miljöfarlig verksamhet i övrigt	Timtaxa
Miljöskador enligt 10 kap miljöbalken	
Tillsyn i övrigt av mark- och vattenområden, grundvatten, byggnader och anläggningar samt allvarliga miljöskador enligt 10 kap. miljöbalken	Timtaxa
Övriga verksamheter – hälsoskydd	
<i>Prövning</i>	
Prövning av ansökan om att hålla vissa djur inom område med detaljplan eller områdesbestämmelser enligt vad kommunen föreskrivit med stöd av 39 § förordningen (SFS 1998:899) om miljöfarlig verksamhet och hälsoskydd	
1. Nötkreatur, häst, get, får eller svin	800
2. Pälsdjur eller fjäderfä som inte är sällskapsdjur	800
3. Orm	800
Prövning av ansökan att inrätta annat slag av toalett än vattentoalett enligt vad kommunen föreskrivit med stöd av 40 § förordningen (SFS 1998:899) om miljöfarlig verksamhet och hälsoskydd	800
Annan prövning av frågor enligt lokala föreskrifter	timtaxa
<i>Anmälan</i>	
Handläggning av anmälan enligt 38 § förordningen (SFS 1998:899) om miljöfarlig verksamhet och hälsoskydd om att driva eller arrangera	
1. Verksamhet där allmänheten yrkesmässigt erbjuds hygienisk behandling som innebär risk för blodsmitta genom användning av skalpeller, akupunktur nålar, piercningsverktyg eller andra liknande skärande eller stickande verktyg	
Nivå 1, påtaglig hälsorisk: tatuering, piercing, fotvård, skönhetsbehandling som innebär silikoninjektioner	800
Nivå 2, måttlig hälsorisk: öronhålltagning, akupunktur	800
2. Bassängbad som är upplåtna åt allmänheten eller som annars används av många människor	
3. Skol- och fritidsverksamhet	
- Skola med mer än 400 elever	800
- Skola med mer än 100 och mindre än 400 elever	800
- Skola med högst 100 elever	800
- Förskola, fritidshem, öppen fritidsverksamhet eller resurscenter	800
<i>Tillsyn i övrigt</i>	
Provtagning av badvatten vid anläggning eller strandbad som är upplåtet för allmänheten eller annars utnyttjas av många enligt Naturvårdsverkets allmänna råd samt badvattenförordningen (SFS 2008:218)	
Avgift för provtagning	
1. Strandbad	800/tillfälle
2. Badanläggningar	800/tillfälle
3. Enstaka bassänger	800/tillfälle
Dessutom tas ersättning ut för att täcka kostnader för analyser, transporter och frakt. För anläggningar som behöver återkommande tillsyn över tas även årlig avgift ut enligt vad som anges i Taxebilaga 3.	

	Avgift i kronor
Tillsyn över verksamhet som berörs av föreskrifter som meddelats enligt 40 § förordningen (SFS 1998:899) om miljöfarlig verksamhet och hälsoskydd:	Timtaxa
Kemiska produkter	
Prövning	
Prövning av ansökan enligt 14 § Naturvårdsverkets föreskrifter (SNFS 1997:2) om spridning av kemiska bekämpningsmedel	Timtaxa
Anmälan	
Handläggning av anmälan enligt 11 § Naturvårdsverkets föreskrifter (SNFS 1997:2) om spridning av kemiska bekämpningsmedel	Timtaxa
Information	
Handläggning av information enligt 28 § Förordning (2007:846) om fluorerade växthusgaser och ozonnedbrytande ämnen.	Timtaxa
Handläggning av information enligt 4:1 § Naturvårdsverkets föreskrifter (NFS 2003:24) om skydd mot mark- och vattenförorening vid lagring av brandfarliga vätskor om att installera anordning enligt 1:1 § eller 1:2 § samt 1:3 § (krav på information gäller inte anordningar enligt 1:2 § som avses att installeras inomhus)	
1. Förvaring av mer än 1 m ³ dieselolja eller eldningsolja i öppen cistern i mark	1 600
2. Markförlagda rör- och slangledning som är anslutna till öppna cisterner ovan mark och avsedda för förvaring av brandfarliga vätskor samt spillolja	1 600
3. Förvaring av eldnings- eller dieselbrännolja i öppen cistern ovan mark med tillhörande rörledningar om cisternen rymmer mer än 1 m ³ men högst 10 m ³	1 600
Tillsyn i övrigt	
Återkommande tillsyn av följande anläggningar	
1. Anläggningar som är skyldiga att informera enligt 28 § Förordning (2007:846) om fluorerade växthusgaser och ozonnedbrytande ämnen	800
2. Rapportering till tillsynsmyndigheten enligt 8.8 § i Naturvårdsverkets föreskrifter (NFS 2003:24) om skydd mot mark- och vattenförorening vid lagring av brandfarliga vätskor av återkommande kontroll (gäller ej öppna cisterner ovan mark som förvaras inomhus.)	
a) Tillsyn över förvaring av mer än 1 m ³ eldnings- eller dieselbrännolja i öppen cistern i mark , spillolja i öppen cistern i mark som är försedda med markförlagda rör- och slangledning eller hantering av mer än 250 liter brandfarlig vätska som bedömts som betryggande enligt besiktningsprotokollet	800/tillfälle
b) Tillsyn över förvaring av mer än 1 m ³ eldnings- eller dieselbrännolja i öppen cistern i mark , spillolja i öppen cistern i mark som är försedda med markförlagda rör- och slangledning eller hantering av mer än 250 liter brandfarlig vätska som inte bedömts som betryggande enligt besiktningsprotokollet	800/tillfälle
c) Tillsyn över förvaring eldnings- eller dieselbrännolja i öppen cistern ovan mark med tillhörande rörledningar om cisternen rymmer mer än 1 m ³ men högst 10 m ³ som bedömts som betryggande enligt besiktningsprotokollet	800/tillfälle
d) Tillsyn över förvaring eldnings- eller dieselbrännolja i öppen cistern ovan mark med tillhörande rörledningar om cisternen rymmer mer än 1 m ³ men högst 10 m ³ som inte bedömts som betryggande enligt besiktningsprotokollet	Timtaxa
Tillsyn i övrigt av kemiska produkter	Timtaxa
Avfall och producentansvar	
Prövning	
Prövning av ansökan om dispens/tillstånd att själv återvinna och bortskaffa avfall på fastigheten enligt 15 kap. 18 § tredje och fjärde styckena miljöbalken ²	

	Avgift i kronor
<i>Anmälan</i>	
Handläggning av anmälan från fastighetsägare eller nyttjanderättshavare om kompostering, nedgrävning, återvinning eller bortskaffande av annat avfall än trädgårdsavfall på fastigheten enligt 38 § avfallsförordningen (SFS 2001:1063)	800
Handläggning av anmälan från fastighetsägare eller nyttjanderättsinnehavare om kompostering av hushållsavfall	Ingen avgift
<i>Tillsyn i övrigt</i>	
Återkommande tillsyn över transportörer av farligt avfall med tillstånd enligt 26 eller 27 §§ avfallsförordningen (SFS 2001:1063) Avgift per materialslag	Timtaxa
Tillsyn i övrigt av avfallshantering och producentansvar	Timtaxa

Taxebilaga 2

Avgiftsklasser för miljöfarlig verksamhet

KK= Klassningskod, AK= Avgiftsklass och PN= Prövningsnivå

KK	AK	PN	Beskrivning
			JORDBRUK
			Djurhållning m.m.
1.10	7	B	Anläggning för djurhållning med <ol style="list-style-type: none"> 1. mer än 40 000 platser för fjäderfän, 2. mer än 2 000 platser för slaktsvin som är tyngre än 30 kilogram och avsedda för produktion (som slaktsvin räknas även obetäckta gyltor), 3. mer än 750 platser för suggor (som suggor räknas även betäckta gyltor), eller 4. så många platser för fjäderfän, slaktsvin eller suggor att platserna tillsammans motsvarar mer än 200 djurenheter definierade som i 1.20.
1.11	7	B	Anläggning med stadigvarande djurhållning av nötkreatur, hästar eller minkar med mer än 400 djurenheter, dock ej inhägnad. Med en djurenhet avses <ol style="list-style-type: none"> 1. en mjölkko (som mjölkko räknas även sinko), 2. sex kalvar som är en månad eller äldre (med kalvar avses nötkreatur upp till sex månaders ålder, kalvar yngre än en månad räknas till moderdjuret), 3. tre övriga nöt, sex månader eller äldre, 4. en häst, inklusive föl upp till sex månaders ålder, eller 5. tio minkhonor för avel, inklusive valpar upp till åtta månaders ålder och avelshannar.
1.20-1	4	C	Anläggning med stadigvarande djurhållning med mer än 200 djurenheter men högst 400 djurenheter, dock ej inhägnat Med en djurenhet avses <ol style="list-style-type: none"> 1. en mjölkko (som mjölkko räknas även sinko), 2. sex kalvar som är en månad eller äldre (med kalvar avses nötkreatur upp till sex månaders ålder, kalvar yngre än en månad räknas till moderdjuret), 3. tre övriga nöt, sex månader eller äldre, 4. tre suggor, inklusive smågrisar upp till tolv veckors ålder (betäckta gyltor räknas som suggor), 5. tio slaktsvin eller avelsgaltar, tolv veckor eller äldre (som slaktsvin räknas även obetäckta gyltor), 6. en häst, inklusive föl upp till sex månaders ålder, 7. tio minkhonor för avel, inklusive valpar upp till åtta månaders ålder och avelshannar, 8. etthundra kaniner, 9. etthundra värphöns, sexton veckor eller äldre (kycklingmödrar räknas som värphöns), 10. tvåhundra unghöns upp till sexton veckors ålder, 11. tvåhundra slaktkycklingar, 12. etthundra kalkoner, gäss eller ankor, inklusive kycklingar och ungar upp till en veckas ålder, 13. femton strutsfåglar av arterna struts, emu eller nandu, inklusive kycklingar upp till en veckas ålder, 14. tio får eller getter, sex månader eller äldre, eller 15. fyrtio lamm eller killingar upp till sex månaders ålder. För andra djurarter motsvaras en djurenhet av det antal djur som har en årlig sammanlagd utsöndring motsvarande 100 kilogram kväve eller 13 kilogram fosfor i färsk träck eller urin. Vid beräkningen av antalet djur skall väljas det alternativ av kväve eller fosfor som ger det lägsta antalet djur. Anmälningsplikt enligt denna beskrivning gäller inte <ol style="list-style-type: none"> 1. renskötsel, eller 2. om verksamheten är tillståndspliktig enligt 1.10 eller 1.11.

KK	AK	PN	Beskrivning
1.20-2	3	C	Anläggning med stadigvarande djurhållning med mer än 100 djurenheter men högst 200 djurenheter, dock ej inhägnad. Med en djurenhet avses 1. en mjölkko (som mjölkko räknas även sinko), 2. sex kalvar som är en månad eller äldre (med kalvar avses nötkreatur upp till sex månaders ålder, kalvar yngre än en månad räknas till moderdjuret), 3. tre övriga nöt, sex månader eller äldre, 4. tre suggor, inklusive smågrisar upp till tolv veckors ålder (betäckta gyltor räknas som suggor), 5. tio slaktsvin eller avelsgaltar, tolv veckor eller äldre (som slaktsvin räknas även obe-täckta gyltor), 6. en häst, inklusive föl upp till sex månaders ålder, 7. tio minkhonor för avel, inklusive valpar upp till åtta månaders ålder och avelshannar, 8. etthundra kaniner, 9. etthundra värphöns, sexton veckor eller äldre (kycklingmödrar räknas som värphöns), 10. tvåhundra unghöns upp till sexton veckors ålder, 11. tvåhundra slaktkycklingar, 12. etthundra kalkoner, gäss eller ankor, inklusive kycklingar och ungar upp till en veckas ålder, 13. femton strutsfåglar av arterna struts, emu eller nandu, inklusive kycklingar upp till en veckas ålder, 14. tio får eller getter, sex månader eller äldre, eller 15. fyrtio lamm eller killingar upp till sex månaders ålder. För andra djurarter motsvaras en djurenhet av det antal djur som har en årlig sammanlagd utsöndring motsvarande 100 kilogram kväve eller 13 kilogram fosfor i färsk träck eller urin. Vid beräkningen av antalet djur skall väljas det alternativ av kväve eller fosfor som ger det lägsta antalet djur. Anmälningsplikt enligt denna beskrivning gäller inte 1. renskötsel, eller 2. om verksamheten är tillståndspliktig enligt 1.10 eller 1.11.
1.2001	2	U	Djurhållning 30-100 de
			Odling
1.30	4	C	Uppodling av annan mark än jordbruksmark för produktion av foder, livsmedel eller annan liknande jordbruksproduktion.
1.3001	3	U	Växthus eller plantskola med en odlingsyta som är större än 5 000 kvadratmeter
1.3002	2	U	Växthus eller plantskola med en odlingsyta som är större än 2 000 men högst 5 000 kvadratmeter
1.3003	1	U	Växthus eller plantskola med en odlingsyta som är högst 2 000 kvadratmeter
1.3004	3	U	Anläggning för torkning av gödsel
			Fiskodling m m.
5.10	7	B	Fiskodling eller övervintring av fisk där mer än 40 ton foder förbrukas per kalenderår.
5.20	3	C	Fiskodling eller övervintring av fisk där mer än 1,5 ton foder förbrukas per kalenderår, om inte verksamheten är tillståndspliktig enligt 5.10.
5.2001	1	U	Fiskodling eller övervintring av fisk där högst 1,5 ton foder förbrukas per kalenderår.
			Utvinning, brytning och bearbetning av torv, olja, gas, kol, malm, mineral, berg, naturgrus m.m
			Berg, naturgrus, torv, och andra jordarter
10.10	8	B	Täkt av torv med ett verksamhetsområde som är större än 150 hektar, om verksamheten inte 1. omfattas av en bearbetningskoncession enligt lagen (1985:620) om vissa torvfyndigheter, eller 2. endast innebär uppläggning och bortforsling av redan utbrutet och bearbetat material efter det att tillsynsmyndigheten meddelat beslut om att täkten är avslutad.

KK	AK	PN	Beskrivning
10.11	7	B	Täkt av berg med ett verksamhetsområde som är större än 25 hektar, om verksamheten inte endast innebär uppläggning och bortforsling av redan utbrutet och bearbetat material efter det att tillsynsmyndigheten meddelat beslut om att täkten är avslutad.
10.20	6	B	Täkt för annat än markinnehavarens husbehov av berg, naturgrus eller andra jordarter, om verksamheten inte <ol style="list-style-type: none"> 1. omfattas av en bearbetningskoncession enligt lagen (1985:620) om vissa torvfyndigheter, 2. är tillståndspliktig enligt lagen (1966:314) om kontinentalsockeln, 3. är tillståndspliktig enligt 10.10 eller 10.11, eller 4. endast innebär uppläggning och bortforsling av redan utbrutet och bearbetat material efter det att tillsynsmyndigheten meddelat beslut om att täkten är avslutad.
10.30	5	C	Täkt för markinnehavarens husbehov av mer än 10 000 ton naturgrus (totalt uttagen mängd).
10.3001	3	U	Täkt för markinnehavarens husbehov av högst 10 000 ton naturgrus (totalt uttagen mängd).
10.40	3	C	Täkt för markinnehavarens husbehov av <ol style="list-style-type: none"> 1. mer än 10 000 ton berg (totalt uttagen mängd), 2. torv med ett verksamhetsområde större än 5 hektar, eller 3. mer än 50 000 kubikmeter torv (totalt uttagen mängd). Anmälningsplikt enligt denna beskrivning gäller inte om verksamheten <ol style="list-style-type: none"> 1. omfattas av bearbetningskoncession enligt lagen (1985:620) om vissa torvfyndigheter, eller 2. är tillståndspliktig enligt 10.10 eller 10.11.
10.4001	1	U	Täkt för markinnehavarens husbehov av <ol style="list-style-type: none"> 1. högst 10 000 ton berg (totalt uttagen mängd), 2. torv med ett verksamhetsområde högst 5 hektar, eller 3. högst 50 000 kubikmeter torv (totalt uttagen mängd).
10.50	4	C	Anläggning för sortering eller krossning av berg, naturgrus eller andra jordarter <ol style="list-style-type: none"> 1. inom område som omfattas av detaljplan eller områdesbestämmelser, eller 2. utanför område som omfattas av detaljplan eller områdesbestämmelser, om verksamheten bedrivs på samma plats under en längre tid än trettio kalenderdagar under en tolvmånadersperiod.
10.5001	2	U	Anläggning för sortering eller krossning av berg, naturgrus eller andra jordarter <ol style="list-style-type: none"> 1. inom område som omfattas av detaljplan eller områdesbestämmelser, eller 2. utanför område som omfattas av detaljplan eller områdesbestämmelser, om verksamheten bedrivs på samma plats under högst trettio kalenderdagar under en tolvmånadersperiod.
10.60	4	C	Anläggning för framställning, bearbetning eller omvandling av bränsle eller bränsleprodukt som baseras på mer än 500 ton torv per kalenderår.
10.6001	2	U	Anläggning för framställning, bearbetning eller omvandling av bränsle eller bränsleprodukt som baseras på högst 500 ton torv per kalenderår.
			Livsmedel och foder m.m.
			Animaliska råvaror
15.10-1	19	B	Slakteri för en produktion baserad på mer än 50 000 ton slaktvikt per kalenderår.
15.10-2	11	B	Slakteri för en produktion baserad på mer än 12 500 men högst 50 000 ton slaktvikt per kalenderår.
15.20	8	B	Slakteri för en produktion baserad på mer än 7 500 ton slaktvikt per kalenderår, om verksamheten inte är tillståndspliktig enligt 15.10.
15.30	4	C	Slakteri för en produktion baserad på mer än 50 ton slaktvikt per kalenderår, om verksamheten inte är tillståndspliktig enligt 15.10 eller 15.20.
15.3001	2	U	Slakteri för en produktion baserad på högst 50 ton slaktvikt per kalenderår, om verksamheten inte är tillståndspliktig enligt 15.10 eller 15.20.
15.40	20	B	Anläggning för framställning av livsmedel med beredning och behandling av animaliska råvaror (utom mjölk) för en produktion av mer än 18 500 ton produkter per kalenderår, om verksamheten innebär annat än endast frysning.
15.41	20	B	Anläggning för tillverkning av livsmedel ur produkter av animaliskt ursprung baserad på mer än 40 000 ton råvara per kalenderår, om verksamheten inte är tillstånds- eller anmälningspliktig enligt 15.40 eller 15.80.

KK	AK	PN	Beskrivning
15.50-1	12	C	Anläggning för framställning av livsmedel med beredning och behandling av animaliska råvaror - chark och styckning - för en produktion av mer än 10 000 ton men högst 18 500 ton produkter per kalenderår, om verksamheten inte är anmälningspliktig enligt 15.80.
15.50-2	10	C	Anläggning för framställning av livsmedel med beredning och behandling av animaliska råvaror - chark och styckning - för en produktion av mer än 400 ton men högst 10 000 ton produkter per kalenderår, om verksamheten inte är anmälningspliktig enligt 15.80.
15.5001	6	U	Anläggning för framställning av livsmedel med beredning och behandling av animaliska råvaror - chark och styckning - för en produktion av högst 400 ton produkter per kalenderår, om verksamheten inte är anmälningspliktig enligt 15.80.
15.50-3	11	C	Anläggning för framställning av livsmedel med beredning och behandling av animaliska råvaror (utom mjölk, fisk och skaldjur) för en produktion av mer än 10 000 ton men högst 18 500 ton produkter per kalenderår, om verksamheten inte är anmälningspliktig enligt 15.80.
15.50-4	9	C	Anläggning för framställning av livsmedel med beredning och behandling av animaliska råvaror (utom mjölk, fisk och skaldjur) för en produktion av mer än 400 ton men högst 10 000 ton produkter per kalenderår, om verksamheten inte är anmälningspliktig enligt 15.80.
15.5002	4	U	Anläggning för framställning av livsmedel med beredning och behandling av animaliska råvaror (utom mjölk, fisk och skaldjur) för en produktion av högst 400 ton produkter per kalenderår, om verksamheten inte är anmälningspliktig enligt 15.80.
15.60-1	19	B	Anläggning för beredning eller konservering av fisk eller skaldjur eller för tillverkning av fiskmjöl, fiskolja eller fiskpelletar för en produktion baserad på mer än 5 000 ton fisk eller skaldjur per kalenderår, om verksamheten medför utsläpp av vatten som inte leds till ett externt avloppsreningsverk som är tillståndspliktigt enligt 90.10. Tillståndsplikt enligt denna beskrivning gäller inte 1. hållbarhetsbehandling genom endast frysning, torkning eller saltning, eller 2. verksamhet som är tillstånds- eller anmälningspliktig enligt 15.10, 15.40 eller 15.80.
15.60-2	11	B	Anläggning för beredning eller konservering av fisk eller skaldjur eller för tillverkning av fiskmjöl, fiskolja eller fiskpelletar för en produktion baserad på minst 500 ton men högst 5 000 ton fisk eller skaldjur per kalenderår, om verksamheten medför utsläpp av vatten som inte leds till ett externt avloppsreningsverk som är tillståndspliktigt enligt 90.10. Tillståndsplikt enligt denna beskrivning gäller inte 1. hållbarhetsbehandling genom endast frysning, torkning eller saltning, eller 2. verksamhet som är tillstånds- eller anmälningspliktig enligt 15.10, 15.40 eller 15.80.
15.6001	1	U	Anläggning för beredning eller konservering av fisk eller skaldjur eller för tillverkning av fiskmjöl, fiskolja eller fiskpelletar för en produktion baserad på högst 500 ton fisk eller skaldjur per kalenderår, om verksamheten medför utsläpp av vatten som inte leds till ett externt avloppsreningsverk som är tillståndspliktigt enligt 90.10.
15.60-3	19	B	Anläggning för beredning eller konservering av fisk eller skaldjur eller för tillverkning av fiskmjöl, fiskolja eller fiskpelletar för en produktion baserad på mer än 10 000 ton fisk eller skaldjur per kalenderår om verksamheten medför utsläpp av vatten som leds till ett externt avloppsreningsverk som är tillståndspliktigt enligt 90.10. Tillståndsplikt enligt denna beskrivning gäller inte 1. hållbarhetsbehandling genom endast frysning, torkning eller saltning, eller 2. verksamhet som är tillstånds- eller anmälningspliktig enligt 15.10, 15.40 eller 15.80.
15.60-4	11	B	Anläggning för beredning eller konservering av fisk eller skaldjur eller för tillverkning av fiskmjöl, fiskolja eller fiskpelletar för en produktion baserad på mer än 2 000 ton men högst 10 000 ton fisk eller skaldjur per kalenderår om verksamheten medför utsläpp av vatten som leds till ett externt avloppsreningsverk som är tillståndspliktigt enligt 90.10. Tillståndsplikt enligt denna beskrivning gäller inte 1. hållbarhetsbehandling genom endast frysning, torkning eller saltning, eller 2. verksamhet som är tillstånds- eller anmälningspliktig enligt 15.10, 15.40 eller 15.80.
15.70	3	C	Anläggning för beredning eller konservering av fisk eller skaldjur eller för tillverkning av fiskmjöl, fiskolja eller fiskpelletar för en produktion baserad på mer än 10 ton fisk eller skaldjur per kalenderår. Anmälningsplikt enligt denna beskrivning gäller inte hållbarhetsbehandling genom endast frysning, torkning eller saltning eller om verksamheten är tillstånds- eller anmälningspliktig enligt 15.60 eller 15.80.

KK	AK	PN	Beskrivning
15.7001	1	U	Anläggning för beredning eller konservering av fisk eller skaldjur eller för tillverkning av fiskmjöl, fiskolja eller fiskpelletar för en produktion baserad på högst 10 ton fisk eller skaldjur per kalenderår.
15.80-1	5	C	Rökeri för en produktion av mer än 500 ton men högst 18 500 ton rökta produkter per kalenderår.
15.80-2	3	C	Rökeri för en produktion av mer än 50 ton men högst 500 ton rökta produkter per kalenderår.
15.8001	1	U	Rökeri för en produktion av högst 50 ton rökta produkter per kalenderår.
			Vegetabiliska råvaror
15.90-1	17	B	Anläggning för framställning av livsmedel med beredning och behandling av vegetabiliska råvaror för en produktion av mer än 150 000 ton produkter per kalenderår.
15.90-2	16	B	Anläggning för framställning av livsmedel med beredning och behandling av vegetabiliska råvaror för en produktion av mer än 100 000 men högst 150 000 ton produkter per kalenderår.
15.9001	15	U	Anläggning för framställning av livsmedel med beredning och behandling av vegetabiliska råvaror för en produktion av mer än 50 000 ton men högst 100 000 ton produkter per kalenderår.
15.9002	14	U	Anläggning för framställning av livsmedel med beredning och behandling av vegetabiliska råvaror för en produktion av högst 50 000 ton produkter per kalenderår.
15.100-1	6	C	Bageri som förbrukar mer än 15 ton torrjäst eller 50 ton annan jäst per kalenderår, om verksamheten inte är tillståndspliktig enligt 15.90.
15.10001	3	U	Bageri som förbrukar högst 15 ton torrjäst eller 50 ton annan jäst per kalenderår, om verksamheten inte är tillståndspliktig enligt 15.90.
15.110-1	16	B	Anläggning för beredning eller konservering av frukt, bär, rotfrukter eller grönsaker för en produktion baserad på mer än 75 000 ton råvara per kalenderår, om verksamheten medför utsläpp av vatten som leds till ett externt avloppsreningsverk som är tillståndspliktigt enligt 90.10. Tillståndsplikt enligt denna beskrivning gäller inte 1. beredning eller konservering genom endast frysning eller torkning, 2. beredning genom endast tvättning eller rensning, eller 3. verksamhet som är tillståndspliktig enligt 15.90.
15.110-2	15	B	Anläggning för beredning eller konservering av frukt, bär, rotfrukter eller grönsaker för en produktion baserad på mer än 25 000 men högst 75 000 ton råvara per kalenderår, om verksamheten medför utsläpp av vatten som leds till ett externt avloppsreningsverk som är tillståndspliktigt enligt 90.10. Tillståndsplikt enligt denna beskrivning gäller inte 1. beredning eller konservering genom endast frysning eller torkning, 2. beredning genom endast tvättning eller rensning, eller 3. verksamhet som är tillståndspliktig enligt 15.90.
15.110-3	16	B	Anläggning för beredning eller konservering av frukt, bär, rotfrukter eller grönsaker för en produktion baserad på mer än 25 000 ton råvara per kalenderår, om verksamheten medför utsläpp av vatten som inte leds till ett externt avloppsreningsverk som är tillståndspliktigt enligt 90.10. Tillståndsplikt enligt denna beskrivning gäller inte 1. beredning eller konservering genom endast frysning eller torkning, 2. beredning genom endast tvättning eller rensning, eller 3. verksamhet som är tillståndspliktig enligt 15.90.
15.110-4	15	B	Anläggning för beredning eller konservering av frukt, bär, rotfrukter eller grönsaker för en produktion baserad på mer än 10 000 men högst 25 000 ton råvara per kalenderår, om verksamheten medför utsläpp av vatten som inte leds till ett externt avloppsreningsverk som är tillståndspliktigt enligt 90.10. Tillståndsplikt enligt denna beskrivning gäller inte 1. beredning eller konservering genom endast frysning eller torkning, 2. beredning genom endast tvättning eller rensning, eller 3. verksamhet som är tillståndspliktig enligt 15.90.

KK	AK	PN	Beskrivning
15.120	9	C	Anläggning för beredning eller konservering av frukt, bär, rotfrukter eller grönsaker för en produktion baserad på mer än 2 000 ton råvara per kalenderår. Anmälningssplikt enligt denna beskrivning gäller inte 1. beredning eller konservering genom endast frysning eller torkning, 2. beredning genom endast tvättning eller rensning, eller 3. verksamhet som är tillståndspliktig enligt 15.90 eller 15.110.
15.12001	4	U	Anläggning för beredning eller konservering av frukt, bär, rotfrukter eller grönsaker för en produktion baserad på högst 2 000 ton råvara per kalenderår.
15.130	5	C	Anläggning för endast tvättning eller rensning av frukt, bär, rotfrukter eller grönsaker för en produktion baserad på mer än 2 000 ton råvara per kalenderår, om verksamheten medför utsläpp av vatten som inte leds till ett externt avloppsreningsverk som är tillståndspliktigt enligt 90.10.
15.13001	1	U	Anläggning för endast tvättning eller rensning av frukt, bär, rotfrukter eller grönsaker för en produktion baserad på högst 2 000 ton råvara per kalenderår, om verksamheten medför utsläpp av vatten som inte leds till ett externt avloppsreningsverk som är tillståndspliktigt enligt 90.10.
15.140-1	9	C	Anläggning för tillverkning av kvarnprodukter för en produktion av mer än 50 000 ton per kalenderår, om verksamheten inte är tillståndspliktig enligt 15.90.
15.140-2	5	C	Anläggning för tillverkning av kvarnprodukter för en produktion av mer än 1 000 ton men högst 50 000 ton per kalenderår, om verksamheten inte är tillståndspliktig enligt 15.90.
15.14001	1	U	Anläggning för tillverkning av kvarnprodukter för en produktion av högst 1 000 ton per kalenderår.
15.14002	2	U	Silolanläggning för torkning, rensning eller lagring av spannmål med en lagringskapacitet av mer än 10 000 ton.
15.150-1	16	B	Anläggning för tillverkning av stärkelse, stärkelsederivat eller socker för en produktion av mer än 75 000 ton per kalenderår, om verksamheten medför utsläpp av vatten som leds till ett externt avloppsreningsverk som är tillståndspliktigt enligt 90.10
15.150-2	15	B	Anläggning för tillverkning av stärkelse, stärkelsederivat eller socker för en produktion av mer än 25 000 men högst 75 000 ton per kalenderår, om verksamheten medför utsläpp av vatten som leds till ett externt avloppsreningsverk som är tillståndspliktigt enligt 90.10.
15.150-3	16	B	Anläggning för tillverkning av stärkelse, stärkelsederivat eller socker för en produktion av mer än 25 000 ton per kalenderår, om verksamheten medför utsläpp av vatten som inte leds till ett externt avloppsreningsverk som är tillståndspliktigt enligt 90.10.
15.150-4	15	B	Anläggning för tillverkning av stärkelse, stärkelsederivat eller socker för en produktion av mer än 10 000 men högst 25 000 ton per kalenderår, om verksamheten medför utsläpp av vatten som inte leds till ett externt avloppsreningsverk som är tillståndspliktigt enligt 90.10.
15.160	8	C	Anläggning för tillverkning av stärkelse, stärkelsederivat eller socker, om verksamheten inte är tillståndspliktig enligt 15.90 eller 15.150.
			Mjolk, oljor, fetter m.m.
15.170	12	B	Anläggning för framställning av mjölkprodukter baserad på en invägning av mer än 200 ton per dygn som kalenderårsmedelvärde.
15.180-1	9	C	Anläggning för framställning av mjölkprodukter (med undantag av glass) för en produktion baserad på en invägning av mer än 50 000 ton per kalenderår, om verksamheten inte är tillståndspliktig enligt 15.170.
15.180-2	8	C	Anläggning för framställning av mjölkprodukter (med undantag av glass) för en produktion baserad på en invägning av mer än 20 000 ton men högst 50 000 ton per kalenderår, om verksamheten inte är tillståndspliktig enligt 15.170.
15.180-3	5	C	Anläggning för framställning av mjölkprodukter (med undantag av glass) för en produktion baserad på en invägning av mer än 500 ton men högst 20 000 ton per kalenderår, om verksamheten inte är tillståndspliktig enligt 15.170.
15.18001	1	U	Anläggning för framställning av mjölkprodukter (med undantag av glass) för en produktion baserad på en invägning av högst 500 ton per kalenderår.
15.190-1	18	B	Anläggning för framställning eller raffinering av vegetabiliska eller animaliska oljor eller fetter eller produkter av sådana oljor eller fetter för en produktion av mer än 100 000 ton per kalenderår, om verksamheten inte är tillståndspliktig enligt 15.40, 15.90 eller 15.170.

KK	AK	PN	Beskrivning
15.190-2	15	B	Anläggning för framställning eller raffinering av vegetabiliska eller animaliska oljor eller fetter eller produkter av sådana oljor eller fetter för en produktion av mer än 50 000 ton men högst 100 000 ton per kalenderår, om verksamheten inte är tillståndspliktig enligt 15.40, 15.90 eller 15.170.
15.190-3	11	B	Anläggning för framställning eller raffinering av vegetabiliska eller animaliska oljor eller fetter eller produkter av sådana oljor eller fetter för en produktion av mer än 5 000 ton men högst 50 000 ton per kalenderår, om verksamheten inte är tillståndspliktig enligt 15.40, 15.90 eller 15.170.
15.200	5	C	Anläggning för framställning eller raffinering av vegetabiliska eller animaliska oljor eller fetter eller produkter av sådana oljor eller fetter för en produktion av mer än 100 ton per kalenderår, om verksamheten inte är tillståndspliktig enligt 15.40, 15.90, 15.170 eller 15.190.
15.20001	1	U	Anläggning för framställning eller raffinering av vegetabiliska eller animaliska oljor eller fetter eller produkter av sådana oljor eller fetter för en produktion av högst 100 ton per kalenderår.
15.210-1	15	B	Anläggning för tillverkning av glass för en produktion av mer än 50 000 ton per kalenderår, om verksamheten inte är tillståndspliktig enligt 15.90 eller 15.170.
15.210-2	13	B	Anläggning för tillverkning av glass för en produktion av mer än 25 000 men högst 50 000 ton per kalenderår, om verksamheten inte är tillståndspliktig enligt 15.90 eller 15.170.
15.210-3	11	B	Anläggning för tillverkning av glass för en produktion av mer än 15 000 ton per kalenderår men högst 25 000 ton per kalenderår, om verksamheten inte är tillståndspliktig enligt 15.90 eller 15.170.
15.220	3	C	Anläggning för tillverkning av glass för en produktion av mer än 10 ton per kalenderår, om verksamheten inte är tillståndspliktig enligt 15.90, 15.170, eller 15.210.
15.22001	1	U	Anläggning för tillverkning av glass för en produktion av högst 10 ton per kalenderår.
			Annan livsmedelstillverkning
15.290-1	20	B	Anläggning för framställning av mer än 15 000 ton slakteriprodukter per kalenderår, om verksamheten 1. inte är tillstånds- eller anmälningspliktig enligt någon av beskrivningarna i 15.10 - 15.280, och 2. medför utsläpp av vatten som inte leds till ett externt avloppsreningsverk som är tillståndspliktigt enligt 90.10.
15.290-2	15	B	Anläggning för framställning av mer än 15 000 ton andra livsmedel per kalenderår, om verksamheten 1. inte är tillstånds- eller anmälningspliktig enligt någon av beskrivningarna i 15.10 - 15.280, och 2. medför utsläpp av vatten som inte leds till ett externt avloppsreningsverk som är tillståndspliktigt enligt 90.10.
15.300-1	12	C	Anläggning för framställning av mer än 15 000 ton slakteriprodukter per kalenderår, om verksamheten a) inte är tillstånds- eller anmälningspliktig enligt någon av beskrivningarna i 15.10-15.290, och b) medför utsläpp av vatten som leds till ett externt avloppsreningsverk som är tillståndspliktigt enligt 90.10.
15.300-2	8	C	Anläggning för framställning av mer än 15 000 ton andra livsmedel, om verksamheten a) inte är tillstånds- eller anmälningspliktig enligt någon av beskrivningarna i 15.10-15.290, och b) medför utsläpp av vatten som leds till ett externt avloppsreningsverk som är tillståndspliktigt enligt 90.10.
15.30001	3	U	Anläggning för framställning av högst 15 000 ton livsmedel, om verksamheten a) inte är tillstånds- eller anmälningspliktig enligt någon av beskrivningarna i 15.10-15.290, och b) medför utsläpp av vatten som leds till ett externt avloppsreningsverk som är tillståndspliktigt enligt 90.10

KK	AK	PN	Beskrivning
15.300-3	8	C	Anläggning för framställning av mer än 1 000 men högst 15 000 ton livsmedel, om verksamheten a) inte är tillstånds- eller anmälningspliktig enligt någon av beskrivningarna i 15.10-15.290, och b) medför utsläpp av vatten som inte leds till ett externt avloppsreningsverk som är tillståndspliktigt enligt 90.10.
15.30002	3	U	Anläggning för framställning av högst 1 000 ton livsmedel, om verksamheten a) inte är tillstånds- eller anmälningspliktig enligt någon av beskrivningarna i 15.10-15.290, och b) medför utsläpp av vatten som inte leds till ett externt avloppsreningsverk som är tillståndspliktigt enligt 90.10.
15.310	3	C	Anläggning för yrkesmässig industriell förpackning av animaliska eller vegetabiliska produkter som inte sker i någon tillstånds- eller anmälningspliktig verksamhet enligt 15.10-15.300.
			Textilvaror
17.10-1	24	B	Anläggning för förbehandling eller färgning av mer än 20 000 ton fibrer eller textilier per kalenderår.
17.10-2	22	B	Anläggning för förbehandling eller färgning av mer än 2 500 men högst 20 000 ton fibrer eller textilier per kalenderår.
17.20-1	14	B	Anläggning för annan beredning än förbehandling eller färgning av mer än 2500 ton textilmaterial per kalenderår. Tillståndsplikt enligt denna beskrivning gäller inte om verksamheten består av en beredningsprocess som inte medför utsläpp av avloppsvatten och utsläpp till luft av mer än 3 ton flyktiga organiska föreningar (VOC) per kalenderår.
17.20-2	13	B	Anläggning för förbehandling eller färgning av mer än 1000 men högst 2500 ton fibrer eller textilier per kalenderår eller för annan beredning av mer än 1000 men högst 2500 ton textilmaterial per kalenderår. Tillståndsplikt enligt denna beskrivning gäller inte om verksamheten 1. är tillståndspliktig enligt 17.10, eller 2. består av en beredningsprocess som inte medför utsläpp av avloppsvatten och utsläpp till luft av mer än 3 ton flyktiga organiska föreningar (VOC) per kalenderår.
17.20-3	11	B	Anläggning för förbehandling eller färgning av mer än 200 men högst 1000 ton fibrer eller textilier per kalenderår eller för annan beredning av mer än 200 men högst 1 000 ton textilmaterial per kalenderår. Tillståndsplikt enligt denna beskrivning gäller inte om verksamheten 1. är tillståndspliktig enligt 17.10, eller 2. består av en beredningsprocess som inte medför utsläpp av avloppsvatten och utsläpp till luft av mer än 3 ton flyktiga organiska föreningar (VOC) per kalenderår.
17.30	5	C	Anläggning för förbehandling eller färgning av mer än 10 ton fibrer eller textilier per kalenderår eller för annan beredning av mer än 10 ton textilmaterial per kalenderår, om verksamheten inte är tillståndspliktig enligt 17.10 eller 17.20.
17.3001	3	U	Anläggning för förbehandling eller färgning av högst 10 ton fibrer eller textilier per kalenderår eller för annan beredning av högst 10 ton textilmaterial per kalenderår.
			Trävaror
20.10-1	9	C	Anläggning för yrkesmässig behandling av mer än 10 000 kubikmeter trä med träskyddsmedel genom tryck- eller vakuumpregnering eller doppning, om verksamheten inte är tillståndspliktig enligt 39.10 eller 39.20.
20.10-2	8	C	Anläggning för yrkesmässig behandling av mer än 500 kubikmeter men högst 10 000 kubikmeter trä med träskyddsmedel genom tryck- eller vakuumpregnering eller doppning, om verksamheten inte är tillståndspliktig enligt 39.10 eller 39.20.
20.10-3	7	C	Anläggning för yrkesmässig behandling av högst 500 kubikmeter trä med träskyddsmedel genom tryck- eller vakuumpregnering eller doppning, om verksamheten inte är tillståndspliktig enligt 39.10 eller 39.20.
20.1001	3	U	Anläggning för yrkesmässig behandling av högst 500 kubikmeter trä med träskyddsmedel genom tryck- eller vakuumpregnering eller doppning.
20.20-1	17	B	Sågverk eller annan anläggning för tillverkning av träprodukter genom sågning, hyvling eller svarvning för en produktion av mer än 500 000 m ³ per kalenderår
20.20-2	14	B	Sågverk eller annan anläggning för tillverkning av träprodukter genom sågning, hyvling eller svarvning för en produktion av 200 000 - 500 000 m ³ per kalenderår

KK	AK	PN	Beskrivning
20.20-3	11	B	Sågverk eller annan anläggning för tillverkning av träprodukter genom sågning, hyvling eller svarvning för en produktion av mer än 70 000 men högst 200 000 m ³ per kalenderår
20.30-1	9	C	Sågverk eller annan anläggning för tillverkning av träprodukter genom sågning, hyvling eller svarvning för en produktion av mer än 30 000 kubikmeter men högst 70 000 kubikmeter per kalenderår, om verksamheten inte är tillståndspliktig enligt 20.20.
20.30-2	7	C	Sågverk eller annan anläggning för tillverkning av träprodukter genom sågning, hyvling eller svarvning för en produktion av mer än 6 000 kubikmeter men högst 30 000 kubikmeter per kalenderår, om verksamheten inte är tillståndspliktig enligt 20.20.
20.3001	3	U	Sågverk eller annan anläggning för tillverkning av träprodukter genom sågning, hyvling eller svarvning för en produktion av högst 6 000 kubikmeter per kalenderår.
20.40-1	8	C	Anläggning för framställning eller bearbetning av träbaserat bränsle, eller av bränsleprodukter som är baserade på skogs- eller jordbruksprodukter, i form av träull, trämjöl, flis, spån eller liknande, baserad på mer än 100 000 kubikmeter fast mått per kalenderår. Anmälningsplikt enligt denna beskrivning gäller inte tillfällig flisning.
20.40-2	7	C	Anläggning för framställning eller bearbetning av träbaserat bränsle, eller av bränsleprodukter som är baserade på skogs- eller jordbruksprodukter, i form av träull, trämjöl, flis, spån eller liknande, baserad på mer än 10 000 kubikmeter men högst 100 000 kubikmeter fast mått per kalenderår. Anmälningsplikt enligt denna beskrivning gäller inte tillfällig flisning.
20.40-3	4	C	Anläggning för framställning eller bearbetning av träbaserat bränsle, eller av bränsleprodukter som är baserade på skogs- eller jordbruksprodukter, i form av träull, trämjöl, flis, spån eller liknande, baserad på mer än 1 000 kubikmeter men högst 10 000 kubikmeter fast mått per kalenderår. Anmälningsplikt enligt denna beskrivning gäller inte tillfällig flisning.
20.4001	1	U	Anläggning för framställning eller bearbetning av träbaserat bränsle, eller av bränsleprodukter som är baserade på skogs- eller jordbruksprodukter, i form av träull, trämjöl, flis, spån eller liknande, baserad på högst 1 000 kubikmeter fast mått per kalenderår.
20.40-4	8	C	Anläggning för framställning eller bearbetning av träbaserat bränsle, eller av bränsleprodukter som är baserade på skogs- eller jordbruksprodukter, i form av träull, trämjöl, flis, spån eller liknande, baserad på mer än 150 000 kubikmeter löst mått råvara per kalenderår. Anmälningsplikt enligt denna beskrivning gäller inte tillfällig flisning.
20.40-5	7	C	Anläggning för framställning eller bearbetning av träbaserat bränsle, eller av bränsleprodukter som är baserade på skogs- eller jordbruksprodukter, i form av träull, trämjöl, flis, spån eller liknande, baserad på mer än 20 000 kubikmeter men högst 150 000 kubikmeter löst mått råvara per kalenderår. Anmälningsplikt enligt denna beskrivning gäller inte tillfällig flisning.
20.40-6	4	C	Anläggning för framställning eller bearbetning av träbaserat bränsle, eller av bränsleprodukter som är baserade på skogs- eller jordbruksprodukter, i form av träull, trämjöl, flis, spån eller liknande, baserad på mer än 3 000 kubikmeter men högst 20 000 kubikmeter löst mått råvara per kalenderår. Anmälningsplikt enligt denna beskrivning gäller inte tillfällig flisning.
20.4001	1	U	Anläggning för framställning eller bearbetning av träbaserat bränsle, eller av bränsleprodukter som är baserade på skogs- eller jordbruksprodukter, i form av träull, trämjöl, flis, spån eller liknande, baserad på högst 3 000 kubikmeter löst mått råvara per kalenderår.
20.40-7	5	C	Anläggning för framställning eller bearbetning av träbaserat bränsle, eller av bränsleprodukter som är baserade på skogs- eller jordbruksprodukter, i form av pellets eller bri-ketter, baserad på mer än 5 000 kubikmeter råvara per kalenderår. Anmälningsplikt enligt denna beskrivning gäller inte tillfällig flisning.
20.4002	1	U	Anläggning för framställning eller bearbetning av träbaserat bränsle, eller av bränsleprodukter som är baserade på skogs- eller jordbruksprodukter, i form av pellets eller bri-ketter, baserad på högst 5 000 kubikmeter råvara per kalenderår.
20.50-1	18	B	Anläggning för tillverkning av mer än 20 000 ton träfiberskivor per kalenderår.
20.50-2	14	B	Anläggning för tillverkning av högst 20 000 ton träfiberskivor per kalenderår.
20.60-1	9	C	Anläggning för tillverkning av mer än 10 000 kubikmeter 1. fanér eller plywood, eller 2. mer än 500 kubikmeter spånskivor eller andra produkter av spån per kalenderår.

KK	AK	PN	Beskrivning
20.60-2	7	C	Anläggning för tillverkning av högst 10 000 kubikmeter 1. fanér eller plywood, eller 2. högst 500 kubikmeter spånskivor eller andra produkter av spån per kalenderår.
20.70-1	9	B	Anläggning för lagring av 1. mer än 200 000 kubikmeter timmer fast mått under bark (m ³ fub) på land med begjutning av vatten, eller 2. mer än 100 000 kubikmeter timmer fast mått under bark (m ³ fub) i vatten. Tillståndsplikt enligt denna beskrivning gäller inte om verksamheten är anmälningspliktig enligt 20.90.
20.70-2	8	B	Anläggning för lagring av 1. mer än 80 000 men högst 200 000 kubikmeter timmer fast mått under bark (m ³ fub) på land med begjutning av vatten, eller 2. mer än 40 000 men högst 100 000 kubikmeter timmer fast mått under bark (m ³ fub) i vatten. Tillståndsplikt enligt denna beskrivning gäller inte om verksamheten är anmälningspliktig enligt 20.90.
20.70-3	7	B	Anläggning för lagring av 1. mer än 20 000 men högst 80 000 kubikmeter timmer fast mått under bark (m ³ fub) på land med begjutning av vatten, eller 2. mer än 10 000 men högst 40 000 kubikmeter timmer fast mått under bark (m ³ fub) i vatten. Tillståndsplikt enligt denna beskrivning gäller inte om verksamheten är anmälningspliktig enligt 20.90.
20.80-1	3	C	Anläggning för lagring av mer än 2 000 kubikmeter timmer fast mått under bark (m ³ fub), om lagringen sker på land utan vattenbegjutning.
20.80-2	7	C	Anläggning för lagring av mer än 10 000 kubikmeter timmer men högst 20 000 kubikmeter fast mått under bark (m ³ fub), om lagringen sker på land med vattenbegjutning och inte är tillståndspliktig enligt 20.70.
20.80-3	5	C	Anläggning för lagring av mer än 500 kubikmeter timmer men högst 10 000 kubikmeter fast mått under bark (m ³ fub), om lagringen sker på land med vattenbegjutning och inte är tillståndspliktig enligt 20.70.
20.80-4	7	C	Anläggning för lagring av mer än 5 000 kubikmeter men högst 10 000 kubikmeter timmer fast mått under bark (m ³ fub) i vatten, om lagringen inte är tillståndspliktig enligt 20.70.
20.80-5	5	C	Anläggning för lagring av mer än 500 kubikmeter men högst 5 000 kubikmeter timmer fast mått under bark (m ³ fub) i vatten, om lagringen inte är tillståndspliktig enligt 20.70.
20.8001	1	U	Anläggning för lagring av högst 500 kubikmeter timmer fast mått under bark (m ³ fub) i vatten.
20.90	3	C	Anläggning för lagring av timmer som inte sker i eller nära vattentäkt, om åtgärden behövs med anledning av storm eller orkan och omfattar 1. mer än 20 000 kubikmeter timmer fast mått under bark (m ³ fub) på land med begjutning av vatten, eller 2. mer än 10 000 kubikmeter timmer fast mått under bark (m ³ fub) i vatten.
20.9001	1	U	Anläggning för lagring av timmer som inte sker i eller nära vattentäkt, om åtgärden behövs med anledning av storm eller orkan och omfattar 1. högst 20 000 kubikmeter timmer fast mått under bark (m ³ fub) på land med begjutning av vatten, eller 2. högst 10 000 kubikmeter timmer fast mått under bark (m ³ fub) i vatten.
			Massa, papper och pappersvaror
21.30	15	A	Anläggning för framställning av mer än 7 000 ton papper
21.40	9	B	Anläggning för framställning av mer än 100 ton papper
21.50	7	C	Anläggning för tillverkning av mer än 10 ton papper, papp eller kartong per kalenderår, om verksamheten inte är tillståndspliktig enligt 21.30 eller 21.40.
21.5001	3	U	Anläggning för framställning av högst 10 ton papper, papp eller kartong per kalenderår, om verksamheten inte är tillståndspliktig enligt 21.30 eller 21.40.
21.5002	2	U	Anläggning för tillverkning av pappers- eller pappvaror med torr process

KK	AK	PN	Beskrivning
			Fotografisk eller grafisk produktion
22.10	9	C	Rulloffsettryckeri där tryckning sker med heatsetfärg, om verksamheten inte är tillstånds- eller anmälningspliktig enligt 39.20 eller 39.30.
22.20	5	C	Anläggning med tillverkning av metallklichéer.
22.30	8	B	Anläggning med utsläpp av processavloppsvatten där mer än 50 000 kvadratmeter fotografiskt material i form av film eller papperskopior framkallas per kalenderår.
22.40-1	3	C	Anläggning utan utsläpp av processavloppsvatten där mer än 50 000 kvadratmeter fotografiskt material i form av film eller papperskopior framkallas per kalenderår om verksamheten inte är tillståndspliktig enligt 22.30.
22.4001	2	U	Anläggning utan utsläpp av processavloppsvatten där mer än 15 000 kvadratmeter men högst 50 000 kvadratmeter fotografiskt material i form av film eller papperskopior framkallas per kalenderår.
22.4002	1	U	Anläggning utan utsläpp av processavloppsvatten där mer än 5 000 kvadratmeter men högst 15 000 kvadratmeter fotografiskt material i form av film eller papperskopior framkallas per kalenderår.
22.4003	1	U	Anläggning utan utsläpp av processavloppsvatten där högst 5 000 kvadratmeter fotografiskt material i form av film eller papperskopior framkallas per kalenderår.
22.40-2	6	C	Anläggning med utsläpp av processavloppsvatten där mer än 15 000 kvadratmeter men högst 50 000 kvadratmeter fotografiskt material i form av film eller papperskopior framkallas per kalenderår, om verksamheten inte är tillståndspliktig enligt 22.30.
22.40-3	4	C	Anläggning med utsläpp av processavloppsvatten där mer än 5 000 kvadratmeter men högst 15 000 kvadratmeter fotografiskt material i form av film eller papperskopior framkallas per kalenderår, om verksamheten inte är tillståndspliktig enligt 22.30.
22.4004	2	U	Anläggning med utsläpp av processavloppsvatten där mer än 1 000 kvadratmeter men högst 5 000 kvadratmeter fotografiskt material i form av film eller papperskopior framkallas per kalenderår, om verksamheten inte är tillståndspliktig enligt 22.30.
22.4005	1	U	Anläggning med utsläpp av processavloppsvatten där högst 1 000 kvadratmeter fotografiskt material i form av film eller papperskopior framkallas per kalenderår.
			Kemiska produkter
24.10-1	24	A	Anläggning för att genom kemiska reaktioner i industriell skala tillverka mer än 5 000 ton per kalenderår organiska ämnen.
24.10-2	22	A	Anläggning för att genom kemiska reaktioner i industriell skala tillverka högst 5 000 ton per kalenderår organiska ämnen.
24.10-3	26	A	Anläggning för att genom kemiska reaktioner i industriell skala tillverka kloralkali med amalgammetoden.
24.10-4	24	A	Anläggning för att genom kemiska reaktioner i industriell skala tillverka kloralkali med annan metod än amalgammetoden.
24.10-5	24	A	Anläggning för att genom kemiska reaktioner i industriell skala tillverka mer än 100 000 ton andra oorganiska ämnen än kloralkali per kalenderår.
24.20	14	B	Anläggning för att genom biokemiska processer i industriell skala tillverka läkemedels-substanser.
24.30	8	C	Anläggning för att genom biokemiska processer yrkesmässigt tillverka läkemedels-substanser i försöks-, pilot- eller laboratorieskala eller annan icke industriell skala.
24.40-1	25	B	Anläggning för att genom kemiska reaktioner i industriell skala tillverka mer än 5 000 ton per kalenderår ytaktiva ämnen (tensider)
24.40-2	24	B	Anläggning för att genom kemiska reaktioner i industriell skala tillverka högst 5 000 ton per kalenderår ytaktiva ämnen (tensider)
24.40-3	24	B	Anläggning för att genom kemiska reaktioner i industriell skala tillverka bindemedel för färg och lack i form av basplastpolymerer av epoxi- eller polyuretanpolymerer
24.40-4	23	B	Anläggning för att genom kemiska reaktioner i industriell skala tillverka bindemedel för färg och lack - övriga ämnen
24.40-5	22	B	Anläggning för att genom kemiska reaktioner i industriell skala tillverka bränsle ur vegetabiliska eller animaliska oljor.

KK	AK	PN	Beskrivning
24.50	14	B	Anläggning för tillverkning i industriell skala 1. genom biosyntetiska reaktioner av a) alkohol för bränsle eller andra tekniska ändamål, b) organiska syror, eller c) bipolymerer, eller 2. av biotekniska organismer för bekämpningsändamål.
24.60-1	27	B	Anläggning för tillverkning i industriell skala, genom kemiska reaktioner, av fosfor-, kväve- eller kaliuminnehållande gödselmedel. Tillståndsplikt enligt denna beskrivning gäller inte om verksamheten är tillståndspliktig enligt 24.10.
24.60-2	25	B	Anläggning för tillverkning i industriell skala, genom kemiska reaktioner, av sprängämnen, fotokemikalier och bekämpningsmedel. Tillståndsplikt enligt denna beskrivning gäller inte om verksamheten är tillståndspliktig enligt 24.10.
24.60-3	11	B	Anläggning för tillverkning i industriell skala, genom kemiska reaktioner, av acetylen, lustgas och annan kemiskt framställd gas. Tillståndsplikt enligt denna beskrivning gäller inte 1. tillverkning av klorgas eller natriumhypoklorit i anslutning till bassängbad, 2. tillverkning av natriumhypoklorit i vatten med högst 2 procent aktiv klorhalt för desinfektion i den verksamhet där tillverkningen sker, eller 3. om verksamheten är tillståndspliktig enligt 24.10
24.80	8	B	80 Anläggning för att genom kemiska reaktioner yrkesmässigt tillverka organiska eller oorganiska ämnen i försöks-, pilot- eller laboratorieskala eller annan icke industriell skala, om det i verksamheten används eller tillverkas någon kemisk produkt som, enligt föreskrifter om klassificering och märkning av kemiska produkter som Kemikalieinspektionen har meddelat, är klassificerad eller uppfyller kriterierna för att klassificeras med de riskfraser som ingår i faroklasserna "mycket giftig", "giftig", "frätande", "cancerframkallande", "mutagen", "reproduktionstoxisk" eller "miljöfarlig". Tillståndsplikt enligt denna beskrivning gäller inte om verksamheten är anmälningspliktig enligt 24.81.
24.81	8	C	Anläggning för att genom kemiska reaktioner yrkesmässigt tillverka bränsle ur vegetabilisk eller animalisk olja i försöks-, pilot- eller laboratorieskala eller annan icke industriell skala.
24.90	8	C	Anläggning för att genom kemiska reaktioner yrkesmässigt tillverka organiska eller oorganiska ämnen, i försöks-, pilot- eller laboratorieskala eller annan icke industriell skala, om det i verksamheten inte används eller tillverkas någon kemisk produkt som, enligt föreskrifter om klassificering och märkning av kemiska produkter som Kemikalieinspektionen har meddelat, är klassificerad eller uppfyller kriterierna för att klassificeras med de riskfraser som ingår i faroklasserna "mycket giftig", "giftig", "frätande", "cancerframkallande", "mutagen", "reproduktionstoxisk" eller "miljöfarlig".
24.100	7	C	Anläggning för tillverkning av konstgjorda mineralfibrer, om verksamheten inte är tillstånds- eller anmälningspliktig enligt någon annan beskrivning i denna bilaga.

KK	AK	PN	Beskrivning
24.110-1	15	B	<p>Anläggning för att genom endast fysikaliska processer i industriell skala tillverka - mer än 20 000 ton per kalenderår -</p> <ol style="list-style-type: none"> 1. gas- eller vätskeformade kemiska produkter, 2. läkemedelssubstanser genom extraktion ur biologiskt material, 3. sprängämnen, 4. pyrotekniska artiklar, eller 5. ammunition. <p>Tillståndsplikt enligt denna beskrivning gäller inte</p> <ol style="list-style-type: none"> 1. tillverkning av mindre än 100 ton per kalenderår, om det i verksamheten inte används eller tillverkas någon kemisk produkt som, enligt föreskrifter om klassificering och märkning av kemiska produkter som Kemikalieinspektionen har meddelat, är klassificerad eller uppfyller kriterierna för att klassificeras med de riskfraser som ingår faroklasserna "mycket giftig", "giftig", "frätande", "cancerframkallande", "mutagen, "reproduktionstoxisk" eller "miljöfarlig", 2. tillverkning av färg eller lack, om tillverkningen uppgår till högst 1 000 ton per kalenderår, 3. tillverkning av rengöringsmedel eller kroppsvårds-, kosmetik- eller hygienprodukter, om tillverkningen uppgår till högst 2 000 ton per kalenderår, 4. tillverkning av gasformiga kemiska produkter genom destillation, eller 5. verksamhet som är tillståndspliktig enligt 39.20.
24.110-2	13	B	<p>Anläggning för att genom endast fysikaliska processer i industriell skala tillverka - mer än 2 000 men högst 20 000 ton per kalenderår -</p> <ol style="list-style-type: none"> 1. gas- eller vätskeformade kemiska produkter, 2. läkemedelssubstanser genom extraktion ur biologiskt material, 3. sprängämnen, 4. pyrotekniska artiklar, eller 5. ammunition. <p>Tillståndsplikt enligt denna beskrivning gäller inte</p> <ol style="list-style-type: none"> 1. tillverkning av mindre än 100 ton per kalenderår, om det i verksamheten inte används eller tillverkas någon kemisk produkt som, enligt föreskrifter om klassificering och märkning av kemiska produkter som Kemikalieinspektionen har meddelat, är klassificerad eller uppfyller kriterierna för att klassificeras med de riskfraser som ingår faroklasserna "mycket giftig", "giftig", "frätande", "cancerframkallande", "mutagen, "reproduktionstoxisk" eller "miljöfarlig", 2. tillverkning av färg eller lack, om tillverkningen uppgår till högst 1 000 ton per kalenderår, 3. tillverkning av rengöringsmedel eller kroppsvårds-, kosmetik- eller hygienprodukter, om tillverkningen uppgår till högst 2 000 ton per kalenderår, 4. tillverkning av gasformiga kemiska produkter genom destillation, eller 5. verksamhet som är tillståndspliktig enligt 39.20.
24.110-3	11	B	<p>Anläggning för att genom endast fysikaliska processer i industriell skala tillverka - mer än 1 000 men högst 2 000 ton per kalenderår -</p> <ol style="list-style-type: none"> 1. gas- eller vätskeformade kemiska produkter, 2. läkemedelssubstanser genom extraktion ur biologiskt material, 3. sprängämnen, 4. pyrotekniska artiklar, eller 5. ammunition. <p>Tillståndsplikt enligt denna beskrivning gäller inte</p> <ol style="list-style-type: none"> 1. tillverkning av mindre än 100 ton per kalenderår, om det i verksamheten inte används eller tillverkas någon kemisk produkt som, enligt föreskrifter om klassificering och märkning av kemiska produkter som Kemikalieinspektionen har meddelat, är klassificerad eller uppfyller kriterierna för att klassificeras med de riskfraser som ingår faroklasserna "mycket giftig", "giftig", "frätande", "cancerframkallande", "mutagen, "reproduktionstoxisk" eller "miljöfarlig", 2. tillverkning av färg eller lack, om tillverkningen uppgår till högst 1 000 ton per kalenderår, 3. tillverkning av rengöringsmedel eller kroppsvårds-, kosmetik- eller hygienprodukter, om tillverkningen uppgår till högst 2 000 ton per kalenderår, 4. tillverkning av gasformiga kemiska produkter genom destillation, eller 5. verksamhet som är tillståndspliktig enligt 39.20.

KK	AK	PN	Beskrivning
24.110-4	11	B	<p>Anläggning för att genom endast fysikaliska processer i industriell skala tillverka - mer än 100 men högst 1 000 ton per kalenderår -</p> <ol style="list-style-type: none"> 1. gas- eller vätskeformade kemiska produkter, 2. läkemedelssubstanser genom extraktion ur biologiskt material, 3. sprängämnen, 4. pyrotekniska artiklar, eller 5. ammunition. <p>Tillståndsplikt enligt denna beskrivning gäller inte</p> <ol style="list-style-type: none"> 1. tillverkning av mindre än 100 ton per kalenderår, om det i verksamheten inte används eller tillverkas någon kemisk produkt som, enligt föreskrifter om klassificering och märkning av kemiska produkter som Kemikalieinspektionen har meddelat, är klassificerad eller uppfyller kriterierna för att klassificeras med de riskfraser som ingår faroklasserna "mycket giftig", "giftig", "frätande", "cancerframkallande", "mutagen, "reproduktionstoxisk" eller "miljöfarlig", 2. tillverkning av färg eller lack, om tillverkningen uppgår till högst 1 000 ton per kalenderår, 3. tillverkning av rengöringsmedel eller kroppsvårds-, kosmetik- eller hygienprodukter, om tillverkningen uppgår till högst 2 000 ton per kalenderår, 4. tillverkning av gasformiga kemiska produkter genom destillation, eller 5. verksamhet som är tillståndspliktig enligt 39.20.
24.110-5	10	B	<p>Anläggning för att genom endast fysikaliska processer i industriell skala tillverka - högst 100 ton per kalenderår -</p> <ol style="list-style-type: none"> 1. gas- eller vätskeformade kemiska produkter, 2. läkemedelssubstanser genom extraktion ur biologiskt material, 3. sprängämnen, 4. pyrotekniska artiklar, eller 5. ammunition. <p>Tillståndsplikt enligt denna beskrivning gäller inte</p> <ol style="list-style-type: none"> 1. tillverkning av mindre än 100 ton per kalenderår, om det i verksamheten inte används eller tillverkas någon kemisk produkt som, enligt föreskrifter om klassificering och märkning av kemiska produkter som Kemikalieinspektionen har meddelat, är klassificerad eller uppfyller kriterierna för att klassificeras med de riskfraser som ingår faroklasserna "mycket giftig", "giftig", "frätande", "cancerframkallande", "mutagen, "reproduktionstoxisk" eller "miljöfarlig", 2. tillverkning av färg eller lack, om tillverkningen uppgår till högst 1 000 ton per kalenderår, 3. tillverkning av rengöringsmedel eller kroppsvårds-, kosmetik- eller hygienprodukter, om tillverkningen uppgår till högst 2 000 ton per kalenderår, 4. tillverkning av gasformiga kemiska produkter genom destillation, eller 5. verksamhet som är tillståndspliktig enligt 39.20.
24.120-1	9	C	<p>Anläggning för att genom endast fysikaliska processer i industriell skala tillverka</p> <ol style="list-style-type: none"> 1. naturläkemedel genom extraktion ur biologiskt material, 2. mer än 10 ton färg eller lack per kalenderår, om verksamheten inte är tillståndspliktig enligt 24.110, 3. mer än 10 ton rengöringsmedel eller kroppsvårds-, kosmetik- eller hygienprodukter per kalenderår, om verksamheten inte är tillståndspliktig enligt 24.110, 4. mer än 5 000 ton gasformiga kemiska produkter per kalenderår, om tillverkningen sker genom destillation, eller 5. andra kemiska produkter, om verksamheten inte är tillståndspliktig enligt 24.110. <p>Anmälningsplikt enligt denna beskrivning gäller inte om verksamheten är tillståndspliktig enligt 39.20.</p>
24.12001	4	U	Anläggning för att genom endast fysikaliska processer i industriell skala tillverka högst 10 ton färg eller lack per kalenderår.
24.12002	2	U	Anläggning för att genom endast fysikaliska processer i industriell skala tillverka högst 10 ton rengöringsmedel eller kroppsvårds-, kosmetik- eller hygienprodukter.

KK	AK	PN	Beskrivning
24.130	8	C	Anläggning för att genom endast fysikaliska processer, i försöks-, pilot- eller laboratorie-skala eller annan icke industriell skala, yrkesmässigt tillverka <ol style="list-style-type: none"> 1. sprängämnen, 2. pyrotekniska artiklar, 3. ammunition, 4. mer än 10 ton färg eller lack per kalenderår, 5. mer än 10 ton rengöringsmedel eller kroppsvårds-, kosmetik- eller hygienprodukter per kalenderår, eller 6. andra kemiska produkter.
			Gummi- och plastvaror
25.10-1	16	B	Anläggning för att genom vulkning tillverka gummivaror, om produktionen baseras på mer än 10 000 ton ovulkad gummiblandning per kalenderår. Tillståndsplikt enligt denna beskrivning gäller inte om verksamheten är tillståndspliktig enligt 39.20.
25.10-2	12	B	Anläggning för att genom vulkning tillverka gummivaror, om produktionen baseras på mer än 2 000 ton men högst 10 000 ton ovulkad gummiblandning per kalenderår. Tillståndsplikt enligt denna beskrivning gäller inte om verksamheten är tillståndspliktig enligt 39.20.
25.11-1	10	C	Anläggning för att genom vulkning tillverka gummivaror, om produktionen baseras på mer än 500 ton men högst 2 000 ton ovulkad gummiblandning per kalenderår. Anmälningsplikt enligt denna beskrivning gäller inte om verksamheten är tillstånds- eller anmälningspliktig enligt 25.10, 39.20 eller 39.30.
25.11-2	8	C	Anläggning för att genom vulkning tillverka gummivaror, om produktionen baseras på mer än 100 ton men högst 500 ton ovulkad gummiblandning per kalenderår. Anmälningsplikt enligt denna beskrivning gäller inte om verksamheten är tillstånds- eller anmälningspliktig enligt 25.10, 39.20 eller 39.30.
25.11-3	6	C	Anläggning för att genom vulkning tillverka gummivaror, om produktionen baseras på mer än 50 ton men högst 100 ton ovulkad gummiblandning per kalenderår. Anmälningsplikt enligt denna beskrivning gäller inte om verksamheten är tillstånds- eller anmälningspliktig enligt 25.10, 39.20 eller 39.30.
25.11-4	4	C	Anläggning för att genom vulkning tillverka gummivaror, om produktionen baseras på mer än 1 ton men högst 50 ton ovulkad gummiblandning per kalenderår. Anmälningsplikt enligt denna beskrivning gäller inte om verksamheten är tillstånds- eller anmälningspliktig enligt 25.10, 39.20 eller 39.30.
25.1101	1	U	Anläggning för att genom vulkning tillverka gummivaror, om produktionen baseras på högst 1 ton ovulkad gummiblandning per kalenderår.
25.20-1	9	B	Anläggning för att genom ytterligare polymerisation tillverka produkter av polyuretan utan användning av toluendiisocyanat, om produktionen baseras på mer än 200 ton plastråvara per kalenderår,
25.20-2	10	B	Anläggning för att genom ytterligare polymerisation tillverka produkter av <ol style="list-style-type: none"> 1. polyuretan med användning av toluendiisocyanat, om produktionen baseras på mer än 500 ton plastråvara per kalenderår, eller 2. annan plast, om produktionen baseras på mer än 500 ton plastråvara per kalenderår.
25.20-3	8	B	Anläggning för att genom ytterligare polymerisation tillverka produkter av <ol style="list-style-type: none"> 1. polyuretan med användning av toluendiisocyanat, om produktionen baseras på mer än 20 men högst 500 ton plastråvara per kalenderår, eller 2. annan plast, om produktionen baseras på mer än 20 men högst 500 ton plastråvara per kalenderår.
25.30	3	C	Anläggning för att genom ytterligare polymerisation tillverka produkter av plast, om <ol style="list-style-type: none"> 1. produktionen baseras på mer än 1 ton plastråvara per kalenderår, och 2. verksamheten inte är tillståndspliktig enligt 25.20.
25.3001	1	U	Anläggning för att genom ytterligare polymerisation tillverka produkter av plast, om produktionen baseras på högst 1 ton plastråvara per kalenderår.
25.40	8	B	Anläggning för flamlaminering med plast.
25.50-1	7	C	Anläggning där produktionen baseras på mer än 200 ton plastråvara per kalenderår och inte omfattar ytterligare polymerisation, för tillverkning av produkter av plast förutom endast mekanisk montering eller mekanisk bearbetning. Anmälningsplikt enligt denna beskrivning gäller inte om verksamheten är tillstånds- eller anmälningspliktig enligt 39.20 eller 39.30.

KK	AK	PN	Beskrivning
25.50-2	4	C	Anläggning där produktionen baseras på mer än 20 ton men högst 200 ton plastråvara per kalenderår och inte omfattar ytterligare polymerisation, för tillverkning av produkter av plast förutom endast mekanisk montering eller mekanisk bearbetning. Anmälningsplikt enligt denna beskrivning gäller inte om verksamheten är tillstånds- eller anmälningspliktig enligt 39.20 eller 39.30.
25.50-3	3	C	Anläggning där produktionen baseras på mer än 1 ton men högst 20 ton plastråvara per kalenderår och inte omfattar ytterligare polymerisation, för tillverkning av produkter av plast förutom endast mekanisk montering eller mekanisk bearbetning. Anmälningsplikt enligt denna beskrivning gäller inte om verksamheten är tillstånds- eller anmälningspliktig enligt 39.20 eller 39.30.
25.5001	1	U	Anläggning där produktionen baseras på högst 1 ton plastråvara per kalenderår och inte omfattar ytterligare polymerisation, för tillverkning av produkter av plast förutom endast mekanisk montering eller mekanisk bearbetning.
25.50-4	9	C	Anläggning där produktionen baseras på mer än 20 ton plastråvara per kalenderår och inte omfattar ytterligare polymerisation, för beläggning eller kalandrering med plast. Anmälningsplikt enligt denna beskrivning gäller inte om verksamheten är tillstånds- eller anmälningspliktig enligt 39.20 eller 39.30.
25.50-5	7	C	Anläggning där produktionen baseras på mer än 10 ton men högst 20 ton plastråvara per kalenderår och inte omfattar ytterligare polymerisation, för beläggning eller kalandrering med plast. Anmälningsplikt enligt denna beskrivning gäller inte om verksamheten är tillstånds- eller anmälningspliktig enligt 39.20 eller 39.30.
25.50-6	5	C	Anläggning där produktionen baseras på mer än 5 ton men högst 10 ton plastråvara per kalenderår och inte omfattar ytterligare polymerisation, för beläggning eller kalandrering med plast. Anmälningsplikt enligt denna beskrivning gäller inte om verksamheten är tillstånds- eller anmälningspliktig enligt 39.20 eller 39.30.
25.50-7	4	C	Anläggning där produktionen baseras på mer än 3 ton men högst 5 ton plastråvara per kalenderår och inte omfattar ytterligare polymerisation, för beläggning eller kalandrering med plast. Anmälningsplikt enligt denna beskrivning gäller inte om verksamheten är tillstånds- eller anmälningspliktig enligt 39.20 eller 39.30.
25.50-8	3	C	Anläggning där produktionen baseras på mer än 1 ton men högst 3 ton plastråvara per kalenderår och inte omfattar ytterligare polymerisation, för beläggning eller kalandrering med plast. Anmälningsplikt enligt denna beskrivning gäller inte om verksamheten är tillstånds- eller anmälningspliktig enligt 39.20 eller 39.30.
25.5002	1	U	Anläggning där produktionen baseras på högst 1 ton plastråvara per kalenderår och inte omfattar ytterligare polymerisation, för beläggning eller kalandrering med plast.
			Icke-metalliska mineraliska produkter
			Cement, betong, kalk, krita och gips
27.7001	4	U	Anläggning för att 1. i roterugn tillverka högst 125 000 ton cement per kalenderår, eller 2. i annan ugn tillverka högst 12 500 ton cement per kalenderår.
26.80	27	B	Anläggning för tillverkning av cement, om verksamheten inte är tillståndspliktig enligt 26.70.
26.90	10	B	Anläggning för tillverkning i ugn av mer än 12 500 ton kalk per kalenderår.
26.100	8	C	Anläggning för tillverkning av mer än 5 ton kalk, krita eller kalkprodukter per kalenderår, om inte verksamheten är tillståndspliktig enligt någon av beskrivningarna i 26.70–26.90.
26.10001	3	U	Anläggning för tillverkning av kalk, krita eller kalkprodukter för en produktion högst 5 ton per kalenderår.
26.110	7	C	Anläggning för tillverkning av mer än 500 ton 1. betong eller lättbetong per kalenderår, eller 2. varor av betong, lättbetong eller cement per kalenderår.
26.11001	3	U	Anläggning för tillverkning av högst 500 ton 1. betong eller lättbetong per kalenderår, eller 2. varor av betong, lättbetong eller cement per kalenderår.

KK	AK	PN	Beskrivning
26.120	9	C	Anläggning för tillverkning av mer än 500 ton varor av gips per kalenderår.
26.12001	3	U	Anläggning för tillverkning av högst 500 ton varor av gips per kalenderår. Andra icke-metalliska mineraliska produkter
26.130	15	B	Anläggning för tillverkning av asbestbaserade produkter.
26.140	15	B	Anläggning för behandling eller omvandling av asbest, om verksamheten inte är tillståndspliktig enligt 13.60 eller 26.130.
26.150-1	8	C	Asfaltverk eller oljegrusverk som ställs upp inom område med detaljplan eller områdesbestämmelser.
26.150-2	6	C	Asfaltverk eller oljegrusverk som ställs upp utanför område med detaljplan eller områdesbestämmelser i mer än 90 kalenderdagar under en tolv månadersperiod.
26.150-3	1	U	Asfaltverk eller oljegrusverk som ställs upp utanför område med detaljplan eller områdesbestämmelser i högst 90 kalenderdagar under en tolv månadersperiod.
26.160	5	C	Anläggning för tillverkning av varor av asfalt, om verksamheten inte är tillståndspliktig enligt 90.100 eller 90.110.
26.90001	5	U	Anläggning för tillverkning av stenvaror genom bearbetning av block ur bruten sten, där den totalt bearbetade stenytan är större än 1 000 kvadratmeter per kalenderår eller den totalt hanterade mängden är större än 800 ton per kalenderår.
26.90002	1	U	Anläggning för tillverkning av stenvaror genom bearbetning av block ur bruten sten, där den totalt bearbetade stenytan är högst 1 000 kvadratmeter per kalenderår eller den totalt hanterade mängden är högst 800 ton per kalenderår.
			Stål och metall
27.40-1	12	B	Anläggning för gjutning för en produktion av mer än 10 000 ton järn eller stål per kalenderår där form- eller gjutsand används.
27.40-2	11	B	Anläggning för gjutning för en produktion av mer än 5 000 ton men högst 10 000 ton järn eller stål per kalenderår där form- eller gjutsand används.
27.40-3	9	B	Anläggning för gjutning för en produktion av mer än 10 000 ton järn eller stål per kalenderår där inte form- eller gjutsand används.
27.40-4	7	B	Anläggning för gjutning för en produktion av mer än 5 000 ton men högst 10 000 ton järn eller stål per kalenderår där inte form- eller gjutsand används.
27.50-1	9	B	Anläggning för gjutning, där form- eller gjutsand används, för en produktion av 1. mer än 1 000 ton men högst 5 000 ton järn eller stål per kalenderår om verksamheten inte är tillståndspliktig enligt 27.40, eller 2. mer än 1 000 ton men högst 5 000 ton aluminium, zink eller magnesium per kalenderår om verksamheten inte är tillståndspliktig enligt 27.101.
27.50-2	8	B	Anläggning för gjutning, där form- eller gjutsand används, för en produktion av 1. mer än 500 ton men högst 1 000 ton järn eller stål per kalenderår om verksamheten inte är tillståndspliktig enligt 27.40, eller 2. mer än 500 ton men högst 1 000 ton aluminium, zink eller magnesium per kalenderår om verksamheten inte är tillståndspliktig enligt 27.101.
27.50-3	7	B	Anläggning för gjutning, där form- eller gjutsand inte används, för en produktion av 1. mer än 1 000 ton men högst 5 000 ton järn eller stål per kalenderår om verksamheten inte är tillståndspliktig enligt 27.40, eller 2. mer än 1 000 ton men högst 5 000 ton aluminium, zink eller magnesium per kalenderår om verksamheten inte är tillståndspliktig enligt 27.101.
27.50-4	7	B	Anläggning för gjutning, där form- eller gjutsand inte används, för en produktion av 1. mer än 500 ton men högst 1 000 ton järn eller stål per kalenderår om verksamheten inte är tillståndspliktig enligt 27.40, eller 2. mer än 500 ton men högst 1 000 ton aluminium, zink eller magnesium per kalenderår om verksamheten inte är tillståndspliktig enligt 27.101.
27.60	3	C	Anläggning för gjutning för en produktion av mer än 10 ton järn, stål, aluminium, zink eller magnesium per kalenderår, om verksamheten inte är tillståndspliktig enligt 27.40, 27.50 eller 27.101.
27.6001	1	U	Anläggning för gjutning för en produktion av högst 10 ton järn, stål, aluminium, zink eller magnesium per kalenderår.

KK	AK	PN	Beskrivning
27.80	9	B	Anläggning för att av malm, slig eller sekundärt råmaterial producera ickejärnmetall, om produktionen sker genom metallurgiska, kemiska eller elektrolytiska processer. Tillståndsplikt enligt denna beskrivning gäller inte 1. gjuterier, eller 2. om verksamheten är tillståndspliktig enligt någon av beskrivningarna i 27.70.
27.91	8	B	Anläggning för att av anrikad malm, stoft eller koncentrat producera icke järnmetall, om produktionen sker genom metallurgiska eller elektrolytiska processer. Tillståndsplikt enligt denna beskrivning gäller inte 1. gjuterier, eller 2. om verksamheten är tillståndspliktig enligt någon av beskrivningarna i 27.70-27.90.
27.10001	4	U	Anläggning för smältning av icke-järnmetall eller återvinningsprodukter, inklusive framställning av legeringsmetall, för en produktion av högst 1 000 ton bly eller kadmium per kalenderår.
27.101-1	21	B	Anläggning för smältning av zink, inklusive framställning av legeringsmetall, för en produktion av mer än 20 000 ton zink per kalenderår. Tillståndsplikt enligt denna beskrivning gäller inte om verksamheten är tillståndspliktig enligt 27.100.
27.101-2	19	B	Anläggning för smältning av zink, inklusive framställning av legeringsmetall, för en produktion av mer än 5 000 men högst 20 000 ton zink per kalenderår. Tillståndsplikt enligt denna beskrivning gäller inte om verksamheten är tillståndspliktig enligt 27.100.
27.101-3	16	B	Anläggning för smältning av aluminium och magnesium där form-, eller kärnsand används vid gjutning, inklusive framställning av legeringsmetall, för en produktion av mer än 7 500 ton metaller per kalenderår. Tillståndsplikt enligt denna beskrivning gäller inte om verksamheten är tillståndspliktig enligt 27.100.
27.101-4	21	B	Anläggning för smältning av andra icke-järnmetall eller återvinningsprodukter än 27.101-1, 27.101-2 och 27.101-3, inklusive framställning av legeringsmetall, för en produktion av mer än 50 000 ton metaller per kalenderår. Tillståndsplikt enligt denna beskrivning gäller inte om verksamheten är tillståndspliktig enligt 27.100.
27.101-5	19	B	Anläggning för smältning av andra icke-järnmetall eller återvinningsprodukter än 27.101-1, 27.101-2 och 27.101-3, inklusive framställning av legeringsmetall, för en produktion av mer än 5 000 men högst 50 000 ton metaller per kalenderår. Tillståndsplikt enligt denna beskrivning gäller inte om verksamheten är tillståndspliktig enligt 27.100.
27.110-1	11	B	Anläggning för smältning av mer än 1 000 men högst 5 000 ton icke-järnmetall eller återvinningsprodukter, inklusive framställning av legeringsmetall. Tillståndsplikt enligt denna beskrivning gäller inte gjuterier.
27.110-2	9	B	Anläggning för smältning av mer än 50 men högst 1 000 ton icke-järnmetall eller återvinningsprodukter, inklusive framställning av legeringsmetall. Tillståndsplikt enligt denna beskrivning gäller inte gjuterier.
27.110-3	4	U	Anläggning för smältning av högst 50 ton icke-järnmetall eller återvinningsprodukter, inklusive framställning av legeringsmetall.
27.120-1	26	B	Anläggning för yrkesmässig smältning eller raffinering av mer än 80 000 ton icke-järnmetall per kalenderår ur annan råvara och genom andra processer än de som anges i 27.70-27.110. Tillståndsplikt enligt denna beskrivning gäller inte 1. gjuterier, eller 2. om verksamheten är tillstånds- eller anmälningspliktig enligt någon av beskrivningarna i 27.10-27.110.
27.120-2	21	B	Anläggning för yrkesmässig smältning eller raffinering av mer än 20 000 ton men högst 80 000 ton icke-järnmetall per kalenderår ur annan råvara och genom andra processer än de som anges i 27.70-27.110. Tillståndsplikt enligt denna beskrivning gäller inte 1. gjuterier, eller 2. om verksamheten är tillstånds- eller anmälningspliktig enligt någon av beskrivningarna i 27.10-27.110.
27.120-3	13	B	Anläggning för yrkesmässig smältning eller raffinering av mer än 3 000 ton men högst 20 000 ton icke-järnmetall per kalenderår ur annan råvara och genom andra processer än de som anges i 27.70-27.110. Tillståndsplikt enligt denna beskrivning gäller inte 1. gjuterier, eller 2. om verksamheten är tillstånds- eller anmälningspliktig enligt någon av beskrivningarna i 27.10-27.110.

KK	AK	PN	Beskrivning
27.120-4	9	B	Anläggning för yrkesmässig smältning eller raffinering av högst 3 000 ton icke-järnmetall per kalenderår ur annan råvara och genom andra processer än de som anges i 27.70-27.110. Tillståndsplikt enligt denna beskrivning gäller inte 1. gjuterier, eller 2. om verksamheten är tillstånds- eller anmälningspliktig enligt någon av beskrivningarna i 27.10-27.110.
27.130-1	22	B	Anläggning för gjutning av andra metaller än järn, stål, zink, aluminium och magnesium, för en produktion av mer än 20 000 ton per kalenderår. Tillståndsplikt enligt denna beskrivning gäller inte om verksamheten är tillståndspliktig enligt 27.100 eller 27.101.
27.130-2	14	B	Anläggning för gjutning av andra metaller än järn, stål, zink, aluminium och magnesium, för en produktion av mer än 10 000 ton men högst 20 000 ton per kalenderår. Tillståndsplikt enligt denna beskrivning gäller inte om verksamheten är tillståndspliktig enligt 27.100 eller 27.101.
27.130-3	11	B	Anläggning för gjutning av andra metaller än järn, stål, zink, aluminium och magnesium, för en produktion av mer än 3 000 ton men högst 10 000 ton per kalenderår. Tillståndsplikt enligt denna beskrivning gäller inte om verksamheten är tillståndspliktig enligt 27.100 eller 27.101.
27.130-4	9	B	Anläggning för gjutning av andra metaller än järn, stål, zink, aluminium och magnesium, för en produktion av mer än 1 000 ton men högst 3 000 ton per kalenderår. Tillståndsplikt enligt denna beskrivning gäller inte om verksamheten är tillståndspliktig enligt 27.100 eller 27.101.
27.130-5	8	B	Anläggning för gjutning av andra metaller än järn, stål, zink, aluminium och magnesium, för en produktion av mer än 200 ton men högst 1 000 ton per kalenderår. Tillståndsplikt enligt denna beskrivning gäller inte om verksamheten är tillståndspliktig enligt 27.100 eller 27.101.
27.130-6	7	B	Anläggning för gjutning av andra metaller än järn, stål, zink, aluminium och magnesium, för en produktion av mer än 50 ton men högst 200 ton per kalenderår. Tillståndsplikt enligt denna beskrivning gäller inte om verksamheten är tillståndspliktig enligt 27.100 eller 27.101.
27.140	4	C	Anläggning för gjutning av andra metaller än järn, stål, zink, aluminium och magnesium, för en produktion av mer än 1 ton per kalenderår. Tillståndsplikt enligt denna beskrivning gäller inte om verksamheten är tillståndspliktig enligt 27.100, 27.101 eller 27.130.
27.14001	1	U	Anläggning för gjutning av andra metaller än järn, stål, zink, aluminium och magnesium, för en produktion av högst 1 ton per kalenderår.

KK	AK	PN	Beskrivning
			Ytbehandling av metall eller plast m.m.
			Ytbehandling, avfettning och färgborttagning m.m.
28.10-1	13	B	Anläggning för järnfosfatering eller annan kemisk eller elektrolytisk ytbehandling av metall eller plast, om behandlingsbadet har en sammanlagd volym som överstiger 30 kubikmeter och verksamheten ger upphov till mer än 10 000 kubikmeter avloppsvatten per kalenderår.
28.10-2	11	B	Anläggning för järnfosfatering eller annan kemisk eller elektrolytisk ytbehandling av metall eller plast, om behandlingsbadet har en sammanlagd volym som överstiger 30 kubikmeter och verksamheten ger upphov till mer än 1 000 men högst 10 000 kubikmeter avloppsvatten per kalenderår.
28.10-3	8	B	Anläggning för järnfosfatering eller annan kemisk eller elektrolytisk ytbehandling av metall eller plast, om behandlingsbadet har en sammanlagd volym som överstiger 30 kubikmeter och verksamheten ger upphov till mer än 100 men högst 1 000 kubikmeter avloppsvatten per kalenderår.
28.10-4	7	B	Anläggning för järnfosfatering eller annan kemisk eller elektrolytisk ytbehandling av metall eller plast, om behandlingsbadet har en sammanlagd volym som överstiger 30 kubikmeter och verksamheten ger upphov till högst 100 kubikmeter avloppsvatten per kalenderår.
28.10-5	7	B	Anläggning för järnfosfatering eller annan kemisk eller elektrolytisk ytbehandling av metall eller plast, om behandlingsbadet har en sammanlagd volym som överstiger 30 kubikmeter och verksamheten inte ger upphov till avloppsvatten.
28.1001	2	U	Anläggning för järnfosfatering eller annan kemisk eller elektrolytisk ytbehandling av metall eller plast, om behandlingsbadet har en sammanlagd volym som är högst 30 kubikmeter.
28.20-1	12	B	Anläggning för kemisk eller elektrolytisk ytbehandling av metall eller plast, om 1. behandlingsbadet har en sammanlagd volym som överstiger 1 kubikmeter, och 2. verksamheten ger upphov till mer än 10 000 kubikmeter avloppsvatten per kalenderår. Tillståndsplikt enligt denna beskrivning gäller inte 1. betning med betpasta, 2. järnfosfatering, eller 3. om verksamheten är tillståndspliktig enligt 28.10.
28.20-2	9	B	Anläggning för kemisk eller elektrolytisk ytbehandling av metall eller plast, om 1. behandlingsbadet har en sammanlagd volym som överstiger 1 kubikmeter, och 2. verksamheten ger upphov till mer än 1 000 kubikmeter men högst 10 000 kubikmeter avloppsvatten per kalenderår. Tillståndsplikt enligt denna beskrivning gäller inte 1. betning med betpasta, 2. järnfosfatering, eller 3. om verksamheten är tillståndspliktig enligt 28.10.
28.20-3	7	B	Anläggning för kemisk eller elektrolytisk ytbehandling av metall eller plast, om 1. behandlingsbadet har en sammanlagd volym som överstiger 1 kubikmeter, och 2. verksamheten ger upphov till mer än 100 kubikmeter men högst 1 000 kubikmeter avloppsvatten per kalenderår. Tillståndsplikt enligt denna beskrivning gäller inte 1. betning med betpasta, 2. järnfosfatering, eller 3. om verksamheten är tillståndspliktig enligt 28.10.
28.20-4	7	B	Anläggning för kemisk eller elektrolytisk ytbehandling av metall eller plast, om 1. behandlingsbadet har en sammanlagd volym som överstiger 1 kubikmeter, och 2. verksamheten ger upphov till mer än 10 kubikmeter men högst 100 kubikmeter avloppsvatten per kalenderår. Tillståndsplikt enligt denna beskrivning gäller inte 1. betning med betpasta, 2. järnfosfatering, eller 3. om verksamheten är tillståndspliktig enligt 28.10.

KK	AK	PN	Beskrivning
28.30-1	12	B	Anläggning för 1. beläggning med metall på annat sätt än genom kemisk eller elektrolytisk ytbehandling, om verksamheten ger upphov till mer än 10 000 kubikmeter avloppsvatten per kalenderår, eller 2. våttrumling av annan metall än aluminium eller stål, om verksamheten ger upphov till mer än 10 000 kubikmeter avloppsvatten per kalenderår. Tillståndsplikt enligt denna beskrivning gäller inte beläggning med metall som sker med vakuummetod.
28.30-2	9	B	Anläggning för 1. beläggning med metall på annat sätt än genom kemisk eller elektrolytisk ytbehandling, om verksamheten ger upphov till mer än 1 000 kubikmeter avloppsvatten men högst 10 000 kubikmeter per kalenderår, eller 2. våttrumling av annan metall än aluminium eller stål, om verksamheten ger upphov till mer än 1 000 kubikmeter men högst 10 000 kubikmeter avloppsvatten per kalenderår. Tillståndsplikt enligt denna beskrivning gäller inte beläggning med metall som sker med vakuummetod
28.30-3	8	B	Anläggning för 1. beläggning med metall på annat sätt än genom kemisk eller elektrolytisk ytbehandling, om verksamheten ger upphov till mer än 100 kubikmeter men högst 1 000 kubikmeter avloppsvatten per kalenderår, eller 2. våttrumling av annan metall än aluminium eller stål, om verksamheten ger upphov till mer än 100 kubikmeter men högst 1 000 kubikmeter avloppsvatten per kalenderår. Tillståndsplikt enligt denna beskrivning gäller inte beläggning med metall som sker med vakuummetod
28.30-4	7	B	Anläggning för 1. beläggning med metall på annat sätt än genom kemisk eller elektrolytisk ytbehandling, om verksamheten ger upphov till mer än 10 kubikmeter men högst 100 kubikmeter avloppsvatten per kalenderår, eller 2. våttrumling av annan metall än aluminium eller stål, om verksamheten ger upphov till mer än 10 kubikmeter men högst 100 kubikmeter avloppsvatten per kalenderår. Tillståndsplikt enligt denna beskrivning gäller inte beläggning med metall som sker med vakuummetod.
28.3001	2	U	Anläggning för 1. beläggning med metall på annat sätt än genom kemisk eller elektrolytisk ytbehandling, om verksamheten ger upphov till högst 10 kubikmeter avloppsvatten per kalenderår, eller 2. våttrumling av annan metall än aluminium eller stål, om verksamheten ger upphov till högst 10 kubikmeter avloppsvatten per kalenderår.
28.40	4	C	Anläggning för annan beläggning med metall än genom kemisk eller elektrolytisk ytbehandling, om verksamheten ger upphov till mer än 1 kubikmeter avloppsvatten per kalenderår. Anmälningsplikt enligt denna beskrivning gäller inte 1. beläggning med metall som sker med vakuummetod, eller 2. om verksamheten är tillståndspliktig enligt 28.30.
28.4001	1	U	Anläggning för 1. beläggning med metall på annat sätt än genom kemisk eller elektrolytisk ytbehandling, om verksamheten ger upphov till högst 1 kubikmeter avloppsvatten per kalenderår, eller 2. våttrumling av annan metall än aluminium eller stål, om verksamheten ger upphov till högst 10 kubikmeter avloppsvatten per kalenderår.
28.50-1	12	B	Anläggning för termisk ytbehandling med en metallförbrukning av mer än 10 000 ton per kalenderår utan uppsamling och filter. Tillståndsplikt enligt denna beskrivning gäller inte om verksamheten är tillståndspliktig enligt 27.30.
28.50-2	9	B	Anläggning för termisk ytbehandling med en metallförbrukning av mer än 1 000 ton men högst 10 000 ton per kalenderår utan uppsamling och filter. Tillståndsplikt enligt denna beskrivning gäller inte om verksamheten är tillståndspliktig enligt 27.30.
28.50-3	7	B	Anläggning för termisk ytbehandling med en metallförbrukning av mer än 100 ton men högst 1 000 ton per kalenderår utan uppsamling och filter. Tillståndsplikt enligt denna beskrivning gäller inte om verksamheten är tillståndspliktig enligt 27.30.

KK	AK	PN	Beskrivning
28.50-4	7	B	Anläggning för termisk ytbehandling med en metallförbrukning av mer än 2 ton men högst 100 ton per kalenderår utan uppsamling och filter. Tillståndsplikt enligt denna beskrivning gäller inte om verksamheten är tillståndspliktig enligt 27.30.
28.50-5	9	B	Anläggning för termisk ytbehandling med en metallförbrukning av mer än 10 000 ton per kalenderår med uppsamling och filter. Tillståndsplikt enligt denna beskrivning gäller inte om verksamheten är tillståndspliktig enligt 27.30.
28.50-6	7	B	Anläggning för termisk ytbehandling med en metallförbrukning av mer än 1 000 ton men högst 10 000 ton per kalenderår med uppsamling och filter. Tillståndsplikt enligt denna beskrivning gäller inte om verksamheten är tillståndspliktig enligt 27.30.
28.50-7	7	B	Anläggning för termisk ytbehandling med en metallförbrukning av mer än 100 ton men högst 1 000 ton per kalenderår med uppsamling och filter. Tillståndsplikt enligt denna beskrivning gäller inte om verksamheten är tillståndspliktig enligt 27.30.
28.50-8	7	B	Anläggning för termisk ytbehandling med en metallförbrukning av mer än 2 ton men högst 100 ton per kalenderår med uppsamling och filter. Tillståndsplikt enligt denna beskrivning gäller inte om verksamheten är tillståndspliktig enligt 27.30.
28.60	4	C	Anläggning för kemisk eller elektrolytisk ytbehandling av metall eller plast, om verksamheten ger upphov till mer än 1 kubikmeter avloppsvatten per kalenderår. Anmälningsplikt enligt denna beskrivning gäller inte 1. betning med betpasta, eller 2. om verksamheten är tillståndspliktig enligt 28.10 eller 28.20.
28.6001	1	U	Anläggning för kemisk eller elektrolytisk ytbehandling av metall eller plast, om verksamheten ger upphov till högst 1 kubikmeter avloppsvatten per kalenderår.
28.70-1	6	C	Anläggning, som omfattas av flera än två av följande punkter, för 1. järnfosfatering, om verksamheten inte är tillståndspliktig enligt 28.10, 2. vattenbaserad avfettning som ger upphov till mer än 10 kubikmeter avloppsvatten per kalenderår, om verksamheten inte är fordonstvätt eller tillståndspliktig enligt någon av beskrivningarna i 39.10-39.50, 3. betning med mer än 50 kilogram betpasta per kalenderår, om verksamheten ger upphov till avloppsvatten, 4. blästring av mer än 500 kvadratmeter yta per kalenderår, 5. våttrumling av mer än 1 ton metaller per kalenderår eller härdning av mer än 1 ton gods per kalenderår, 6. termisk ytbehandling med en metallförbrukning av mer än 50 kilogram men högst 2 ton per kalenderår, eller 7. metallbeläggning med vakuummetod, om metallförbrukningen uppgår till mer än 500 kilogram per kalenderår.
28.70-2	4	C	Anläggning, som omfattas av högst två av följande punkter, för 1. järnfosfatering, om verksamheten inte är tillståndspliktig enligt 28.10, 2. vattenbaserad avfettning som ger upphov till mer än 10 kubikmeter avloppsvatten per kalenderår, om verksamheten inte är fordonstvätt eller tillståndspliktig enligt någon av beskrivningarna i 39.10-39.50, 3. betning med mer än 50 kilogram betpasta per kalenderår, om verksamheten ger upphov till avloppsvatten, 4. blästring av mer än 500 kvadratmeter yta per kalenderår, 5. våttrumling av mer än 1 ton metaller per kalenderår eller härdning av mer än 1 ton gods per kalenderår, 6. termisk ytbehandling med en metallförbrukning av mer än 50 kilogram men högst 2 ton per kalenderår, eller 7. metallbeläggning med vakuummetod, om metallförbrukningen uppgår till mer än 500 kilogram per kalenderår.
28.71	3	C	Blästringsarbete omfattande mer än 500 kvadratmeter yta, om verksamheten inte är anmälningspliktig enligt 28.70.
28.7101	1	U	Blästringsarbete omfattande högst 500 kvadratmeter yta.
28.80	9	B	Anläggning för att med kemiska eller termiska metoder yrkesmässigt ta bort lack eller färg från mer än 50 ton metallgods per kalenderår, om verksamheten inte är tillståndspliktig enligt 39.10, 39.20 eller 39.40.
28.90	7	C	Anläggning för att med kemiska eller termiska metoder yrkesmässigt ta bort lack eller färg, om verksamheten inte är tillståndspliktig enligt 28.80, 39.10, 39.20 eller 39.40.

KK	AK	PN	Beskrivning
			Metallbearbetning m.m.
34.10	7	C	Anläggning för tillverkning av fler än 100 fordonsmotorer per kalenderår.
34.1001	2	U	Anläggning för tillverkning av högst 100 fordonsmotorer per kalenderår.
34.20	4	C	Provbänk för motorer, turbiner eller reaktorer.
34.30-1	28	B	Anläggning för tillverkning och sammansättning per kalenderår av fler än 200 000 motorfordon med en totalvikt per fordon som uppgår till högst 3,5 ton.
34.30-2	24	B	Anläggning för tillverkning och sammansättning per kalenderår av fler än 100 000 men högst 200 000 motorfordon med en totalvikt per fordon som uppgår till högst 3,5 ton.
34.30-3	20	B	Anläggning för tillverkning och sammansättning per kalenderår av fler än 50 000 men högst 100 000 motorfordon med en totalvikt per fordon som uppgår till högst 3,5 ton.
34.30-4	12	B	Anläggning för tillverkning och sammansättning per kalenderår av fler än 25 000 men högst 50 000 motorfordon med en totalvikt per fordon som uppgår till högst 3,5 ton.
34.30-5	24	B	Anläggning för tillverkning och sammansättning per kalenderår av fler än 20 000 motorfordon med en totalvikt per fordon som uppgår till mer än 3,5 ton.
34.30-6	16	B	Anläggning för tillverkning och sammansättning per kalenderår av fler än 5 000 men högst 20 000 motorfordon med en totalvikt per fordon som uppgår till mer än 3,5 ton.
34.30-7	10	B	Anläggning för tillverkning och sammansättning per kalenderår av fler än 1 000 men högst 5 000 motorfordon med en totalvikt per fordon som uppgår till mer än 3,5 ton.
34.40	9	C	Anläggning för tillverkning och sammansättning per kalenderår av 1. fler än 100 men högst 25 000 motorfordon med en totalvikt per fordon som uppgår till högst 3,5 ton, eller 2. fler än 10 men högst 1 000 motorfordon med en totalvikt per fordon som uppgår till mer än 3,5 ton. Anmälningsplikt enligt denna beskrivning gäller inte om verksamheten är tillståndspliktig enligt 34.30.
34.4001	3	U	Anläggning för tillverkning och sammansättning per kalenderår av 1. högst 100 motorfordon med en totalvikt per fordon som uppgår till högst 3,5 ton, eller 2. högst 10 motorfordon med en totalvikt per fordon som uppgår till mer än 3,5 ton.
34.50	9	C	Anläggning för 1. tillverkning av järnvägsutrustning, 2. tillverkning av flygplan, eller 3. reparation av flygplan.
34.60	22	A	Anläggning där det förekommer maskinell metallbearbetning med en tillverkningsyta (exklusive yta för endast montering) större än 100 000 kvadratmeter.
34.70-1	16	B	Anläggning där det förekommer maskinell metallbearbetning och där total tankvolym för skärvätskor, processoljor och hydrauloljor i metallbearbetningsmaskinerna är större än 75 kubikmeter, om verksamheten inte är tillståndspliktig enligt 34.30 eller 34.60. Med total tankvolym avses såväl volymen i ett fast centralt system för vätskor som volymen i lösa behållare som är kopplade till metallbearbetningsmaskin eller öppnade behållare som används för påfyllning av metallbearbetningsmaskin.
34.70-2	14	B	Anläggning där det förekommer maskinell metallbearbetning och där total tankvolym för skärvätskor, processoljor och hydrauloljor i metallbearbetningsmaskinerna är större än 20 men högst 75 kubikmeter, om verksamheten inte är tillståndspliktig enligt 34.30 eller 34.60. Med total tankvolym avses såväl volymen i ett fast centralt system för vätskor som volymen i lösa behållare som är kopplade till metallbearbetningsmaskin eller öppnade behållare som används för påfyllning av metallbearbetningsmaskin.
34.80-1	9	C	Anläggning där det förekommer maskinell metallbearbetning och där total tankvolym för skärvätskor, processoljor och hydrauloljor i metallbearbetningsmaskinerna är större än 10 kubikmeter men högst 20 kubikmeter, om verksamheten inte är tillstånds- eller anmälningspliktig enligt någon av beskrivningarna i 34.10-34.70, 35.10 eller 35.20. Med total tankvolym avses detsamma som i 34.70 andra stycket.
34.80-2	6	C	Anläggning där det förekommer maskinell metallbearbetning och där total tankvolym för skärvätskor, processoljor och hydrauloljor i metallbearbetningsmaskinerna är större än 5 kubikmeter men högst 10 kubikmeter, om verksamheten inte är tillstånds- eller anmälningspliktig enligt någon av beskrivningarna i 34.10-34.70, 35.10 eller 35.20. Med total tankvolym avses detsamma som i 34.70 andra stycket.

KK	AK	PN	Beskrivning
34.80-3	4	C	Anläggning där det förekommer maskinell metallbearbetning och där total tankvolym för skärvätskor, processoljor och hydrauloljor i metallbearbetningsmaskinerna är större än 1 kubikmeter men högst 5 kubikmeter, om verksamheten inte är tillstånds- eller anmälningspliktig enligt någon av beskrivningarna i 34.10-34.70, 35.10 eller 35.20. Med total tankvolym avses detsamma som i 34.70 andra stycket.
34.8001	1	U	Anläggning där det förekommer maskinell metallbearbetning och där total tankvolym för skärvätskor, processoljor och hydrauloljor i metallbearbetningsmaskinerna är större än 200 liter men högst 1 kubikmeter. Med total tankvolym avses såväl volymen i ett fast centralt system för vätskor som volymen i lösa behållare som är kopplade till metallbearbetningsmaskin eller öppnade behållare som används för påfyllning av metallbearbetningsmaskin.
			Förbrukning av organiska lösningsmedel
39.10	19	B	Anläggning för ytbehandling av material, föremål eller produkter med en förbrukning av organiska lösningsmedel, om förbrukningen uppgår till mer än 150 kilogram per timme eller 200 ton per kalenderår. Med förbrukning avses den totala mängd organiska lösningsmedel som tillförs en anläggning med avdrag för alla flyktiga organiska föreningar som återvinns för återanvändning.
39.1001	4	U	Anläggning för ytbehandling av material, föremål eller produkter med en förbrukning av organiska lösningsmedel, om förbrukningen uppgår till högst 150 kilogram per timme eller högst 200 ton per kalenderår. Med förbrukning avses den totala mängd organiska lösningsmedel som tillförs en anläggning med avdrag för alla flyktiga organiska föreningar som återvinns för återanvändning.
39.20-1	17	B	Anläggning där mer än 200 ton organiska lösningsmedel förbrukas per kalenderår i <ol style="list-style-type: none"> 1. rulloffset med heatsetfärg, 2. djuptryck av publikationer, 3. djuptryck av förpackningar, flexografi, screentryck, laminering eller lackering, 4. yt rengöring, 5. fordonslackering, 6. bandlackering, 7. beläggning av lindningstråd, 8. beläggning av träytor, 9. träimpregnering, 10. läderbeläggning, 11. skotillverkning, 12. laminering av trä eller plast, 13. limbeläggning, 14. annan beläggning, 15. tillverkning av lack, tryckfärg, lim eller andra beläggningspreparat, 16. omvandling av gummi, 17. utvinning av vegetabilisk olja eller animaliskt fett eller raffinering av vegetabilisk olja, eller 18. tillverkning av farmaceutiska produkter. Med förbrukning avses detsamma som i 39.10 andra stycket.

KK	AK	PN	Beskrivning
39.20-2	15	B	<p>Anläggning där mer än 50 ton men högst 200 ton organiska lösningsmedel förbrukas per kalenderår i</p> <ol style="list-style-type: none"> 1. rulloffset med heatsetfärg, 2. djuptryck av publikationer, 3. djuptryck av förpackningar, flexografi, screentryck, laminering eller lackering, 4. ytrensning, 5. fordonslackering, 6. bandlackering, 7. beläggning av lindningstråd, 8. beläggning av träytor, 9. träimpregnering, 10. läderbeläggning, 11. skotillverkning, 12. laminering av trä eller plast, 13. limbeläggning, 14. annan beläggning, 15. tillverkning av lack, tryckfärg, lim eller andra belägningspreparat, 16. omvandling av gummi, 17. utvinning av vegetabilisk olja eller animaliskt fett eller raffinering av vegetabilisk olja, eller 18. tillverkning av farmaceutiska produkter. <p>Med förbrukning avses detsamma som i 39.10 andra stycket.</p>
39.20-3	14	B	<p>Anläggning där mer än 25 men högst 50 ton organiska lösningsmedel förbrukas per kalenderår i</p> <ol style="list-style-type: none"> 1. rulloffset med heatsetfärg, 2. djuptryck av publikationer, 3. djuptryck av förpackningar, flexografi, screentryck, laminering eller lackering, 4. ytrensning, 5. fordonslackering, 6. bandlackering, 7. beläggning av lindningstråd, 8. beläggning av träytor, 9. träimpregnering, 10. läderbeläggning, 11. skotillverkning, 12. laminering av trä eller plast, 13. limbeläggning, 14. annan beläggning, 15. tillverkning av lack, tryckfärg, lim eller andra belägningspreparat, 16. omvandling av gummi, 17. utvinning av vegetabilisk olja eller animaliskt fett eller raffinering av vegetabilisk olja, eller 18. tillverkning av farmaceutiska produkter. <p>Med förbrukning avses detsamma som i 39.10 andra stycket.</p>

KK	AK	PN	Beskrivning
39.20-4	11	B	<p>Anläggning där högst 25 ton organiska lösningsmedel förbrukas per kalenderår i</p> <ol style="list-style-type: none"> 1. rulloffset med heatsetfärg, 2. djuptryck av publikationer, 3. djuptryck av förpackningar, flexografi, screentryck, laminering eller lackering, 4. ytrenigöring, 5. fordonslackering, 6. bandlackering, 7. beläggning av lindningstråd, 8. beläggning av träytor, 9. träimpregnering, 10. läderbeläggning, 11. skotillverkning, 12. laminering av trä eller plast, 13. limbeläggning, 14. annan beläggning, 15. tillverkning av lack, tryckfärg, lim eller andra beläggningspreparat, 16. omvandling av gummi, 17. utvinning av vegetabilisk olja eller animaliskt fett eller raffinering av vegetabilisk olja, eller 18. tillverkning av farmaceutiska produkter. <p>Med förbrukning avses detsamma som i 39.10 andra stycket.</p>
39.30	5	C	<p>Anläggning där organiska lösningsmedel förbrukas per kalenderår med</p> <ol style="list-style-type: none"> 1. mer än 15 ton i rulloffset med heatsetfärg, 2. mer än 15 ton vid djuptryck av förpackningar, flexografi, screentryck, laminering eller lackering, 3. mer än 1 ton i ytrenigöring, om lösningsmedlet innehåller någon produkt, som enligt föreskrifter om klassificering och märkning av kemiska produkter som Kemikalieinspektionen har meddelat, är klassificerad som "kan ge cancer", "kan ge ärftliga genetiska skador", "kan ge cancer vid inandning", "kan ge nedsatt fortplantningsförmåga" eller "kan ge fosterskador", 4. mer än 2 ton i annan ytrenigöring, 5. mer än 500 kilogram i fordonslackering, 6. mer än 5 ton i beläggning av lindningstråd, 7. mer än 15 ton i beläggning av träytor, 8. mer än 1 kilogram i kemtvätt, 9. mer än 10 ton i läderbeläggning, 10. mer än 5 ton i skotillverkning, 11. mer än 5 ton i laminering av trä eller plast, 12. mer än 5 ton i limbeläggning, 13. mer än 5 ton i annan beläggning, 14. mer än 15 ton i omvandling av gummi, eller 15. mer än 10 ton i utvinning av vegetabilisk olja eller animaliskt fett eller raffinering av vegetabilisk olja. <p>Med förbrukning avses detsamma som i 39.10 andra stycket. Anmälningsplikt enligt denna beskrivning gäller inte om verksamheten är tillståndspliktig enligt 39.10 eller 39.20.</p>

KK	AK	PN	Beskrivning
39.3001	3	U	<p>Anläggning där organiska lösningsmedel förbrukas per kalenderår med</p> <ol style="list-style-type: none"> 1. högst 15 ton i rulloffset med heatsetfärg, 2. högst 15 ton vid djuptryck av förpackningar, flexografi, screentryck, laminering eller lackering, 3. högst än 1 ton i ytrensning, om lösningsmedlet innehåller någon produkt, som enligt föreskrifter om klassificering och märkning av kemiska produkter som Kemikalieinspektionen har meddelat, är klassificerad som "kan ge cancer", "kan ge ärftliga genetiska skador", "kan ge cancer vid inandning", "kan ge nedsatt fortplantningsförmåga" eller "kan ge fosterskador", 4. högst 2 ton i annan ytrensning, 5. högst 500 kilogram i fordonslackering, 6. högst 5 ton i beläggning av lindningstråd, 7. högst 15 ton i beläggning av trätor, 8. högst 1 kilogram i kemptvätt, 9. högst 10 ton i läderbeläggning, 10. högst 5 ton i skotillverkning, 11. högst 5 ton i laminering av trä eller plast, 12. högst 5 ton i limbeläggning, 13. högst 5 ton i annan beläggning, 14. högst 15 ton i omvandling av gummi, eller 15. högst 10 ton i utvinning av vegetabilisk olja eller animaliskt fett eller raffinering av vegetabilisk olja. <p>Med förbrukning avses detsamma som i 39.10 andra stycket. Anmälningsplikt enligt denna beskrivning gäller inte om verksamheten är anmälningspliktig enligt 39.30.</p>
39.40	15	B	<p>Anläggning där det per kalenderår förbrukas</p> <ol style="list-style-type: none"> 1. mer än 5 ton halogenerade organiska lösningsmedel, eller 2. mer än totalt 25 ton organiska lösningsmedel. Med förbrukning avses detsamma som i 39.10 andra stycket. <p>Vid tillämpningen av första stycket skall inte medräknas sådana organiska lösningsmedel som omfattas av förordningen (2002:187) om ämnen som bryter ner ozonskiktet eller av föreskrifter som meddelats med stöd av den förordningen. Tillståndsplikt enligt denna beskrivning gäller inte om verksamheten är tillståndspliktig enligt 39.10 eller 39.20.</p>
39.50-1	5	C	<p>Anläggning där det per kalenderår förbrukas mer än 1 ton halogenerade organiska lösningsmedel. Anmälningsplikt enligt denna beskrivning gäller inte om verksamheten är tillstånds- eller anmälningspliktig enligt 39.10, 39.20, 39.30 eller 39.40. Med förbrukning avses detsamma som i 39.10 andra stycket.</p>
39.5001	4	U	<p>Anläggning där det per kalenderår förbrukas högst 1 ton halogenerade organiska lösningsmedel. Med förbrukning avses detsamma som i 39.10 andra stycket.</p>
39.50-2	7	C	<p>Anläggning där det per kalenderår förbrukas mer än totalt 10 ton men högst 25 ton organiska lösningsmedel. Anmälningsplikt enligt denna beskrivning gäller inte om verksamheten är tillstånds- eller anmälningspliktig enligt 39.10, 39.20, 39.30 eller 39.40. Med förbrukning avses detsamma som i 39.10 andra stycket.</p>
39.50-3	5	C	<p>Anläggning där det per kalenderår förbrukas mer än totalt 5 ton men högst 10 ton organiska lösningsmedel. Anmälningsplikt enligt denna beskrivning gäller inte om verksamheten är tillstånds- eller anmälningspliktig enligt 39.10, 39.20, 39.30 eller 39.40. Med förbrukning avses detsamma som i 39.10 andra stycket.</p>
39.5002	4	U	<p>Anläggning där det per kalenderår förbrukas mer än 2,5 men högst 5 ton organiska lösningsmedel. Med förbrukning avses detsamma som i 39.10 andra stycket.</p>
39.5003	3	U	<p>Anläggning där det per kalenderår förbrukas mer än 0,5 - men högst 2,5 ton organiska lösningsmedel. Med förbrukning avses detsamma som i 39.10 andra stycket.</p>
39.5004	1	U	<p>Anläggning där det per kalenderår förbrukas högst 500 kg organiska lösningsmedel. Med förbrukning avses detsamma som i 39.10 andra stycket.</p>

KK	AK	PN	Beskrivning
			Lagring av bränslen och kemiska produkter m.m.
39.60-3	8	B	Anläggning för lagring eller hantering av <ol style="list-style-type: none"> gasformiga eller flytande petrokemiska produkter, oljor, petroleumprodukter eller brännbara gaser, om anläggningen har kapacitet för lagring av mer än 50 000 men högst 250 000 ton vid ett tillfälle eller hantering av mer än 500 000 men högst 2 500 000 ton per kalenderår, eller andra kemiska produkter än som avses i 1, om anläggningen har kapacitet för lagring av mer än 5 000 men högst 25 000 ton vid ett och samma tillfälle eller för hantering av mer än 50 000 men högst 250 000 ton per kalenderår. andra kemiska produkter än som avses i 1 och 2 om det i anläggningen lagras mer än 200 000 ton vid ett och samma tillfälle
39.70	6	C	Anläggning för lagring av <ol style="list-style-type: none"> gasformiga eller flytande petrokemiska produkter, oljor, petroleumprodukter eller brännbara gaser, om anläggningen har kapacitet att vid ett och samma tillfälle lagra mer än 5 000 ton, eller andra kemiska produkter än som avses i 1, om <ol style="list-style-type: none"> någon produkt enligt föreskrifter om klassificering och märkning av kemiska produkter som Kemikalieinspektionen har meddelat, är klassificerad eller uppfyller kriterierna för att klassificeras med de riskfraser som ingår i faroklasserna "mycket giftig", "giftig", "frätande", "cancerframkallande", "mutagen", "reproduktionstoxisk" eller "miljöfarlig", och det är fråga om en verksamhet för energiproduktion eller kemisk industri och anläggningen har kapacitet för lagring av mer än 1 ton vid ett och samma tillfälle, eller andra kemiska produkter än som avses i 1 och 2 om det i anläggningen lagras mer än 50 000 ton vid ett och samma tillfälle.
39.7001	1	U	Anläggning för lagring av <ol style="list-style-type: none"> gasformiga eller flytande petrokemiska produkter, oljor, petroleumprodukter eller brännbara gaser, om anläggningen har kapacitet att vid ett och samma tillfälle lagra högst 5 000 ton, eller andra kemiska produkter än som avses i 1, om <ol style="list-style-type: none"> någon produkt enligt föreskrifter om klassificering och märkning av kemiska produkter som Kemikalieinspektionen har meddelat, är klassificerad eller uppfyller kriterierna för att klassificeras med de riskfraser som ingår i faroklasserna "mycket giftig", "giftig", "frätande", "cancerframkallande", "mutagen", "reproduktionstoxisk" eller "miljöfarlig", och det är fråga om en verksamhet för energiproduktion eller kemisk industri och anläggningen har kapacitet för lagring av mer än 1 ton vid ett och samma tillfälle.
39.8001	1	U	Anläggning för lagring av högst 50 miljoner normal kubikmeter naturgas per kalenderår.
39.90	3	C	Anläggning för lagring av mer än 5 000 ton kol, torv eller bränsleflis eller annat träbränsle per kalenderår.
39.9001	1	U	Anläggning för lagring av högst 5 000 ton kol, torv eller bränsleflis eller annat träbränsle per kalenderår.
			Gasformiga bränslen, el, värme och kyla
			Gasformiga bränslen
40.10	11	B	Anläggning för framställning av mer än 150 000 kubikmeter gasformigt bränsle per kalenderår, om verksamheten inte är tillståndspliktig enligt 23.10 eller 23.30.
40.20	7	C	Anläggning för framställning av gasformigt bränsle, om verksamheten inte är tillståndspliktig enligt 23.10, 23.30 eller 40.10.
			Förbränning
40.50-1	17	B	Anläggning för förbränning med en total installerad tillförd effekt av mer än 100 och högst 300 megawatt, om verksamheten inte är tillståndspliktig enligt 40.40.
40.50-2	12	B	Anläggning för förbränning med en total installerad tillförd effekt av mer än 50 och högst 100 megawatt, om verksamheten inte är tillståndspliktig enligt 40.40.
40.51	11	B	Anläggning för förbränning med en total installerad tillförd effekt av mer än 20 megawatt, om verksamheten inte är tillståndspliktig enligt 40.40 eller 40.50.

KK	AK	PN	Beskrivning
40.60-1	5	C	Anläggning för förbränning med en total installerad tillförd effekt av mer än 5 MW men högst 20 MW, om också annat bränsle används än eldningsolja eller bränslegas. Anmälningssplikt enligt denna beskrivning gäller inte 1. stationär förbränningsmotor avsedd endast som reservaggregat vid elavbrott, eller 2. om verksamheten är tillstånds- eller anmälningsspliktig enligt 40.40, 40.50, 40.51 eller 40.70.
40.60-2	3	C	Anläggning för förbränning med en total installerad tillförd effekt av mer än 500 kilowatt men högst 5 MW, om också annat bränsle används än eldningsolja eller bränslegas. Anmälningssplikt enligt denna beskrivning gäller inte 1. stationär förbränningsmotor avsedd endast som reservaggregat vid elavbrott, eller 2. om verksamheten är tillstånds- eller anmälningsspliktig enligt 40.40, 40.50, 40.51 eller 40.70.
40.60-3	5	C	Anläggning för förbränning med en total installerad tillförd effekt av mer än 10 MW men högst 20 MW, om inget annat bränsle används än eldningsolja eller bränslegas. 1. stationär förbränningsmotor avsedd endast som reservaggregat vid elavbrott, eller 2. om verksamheten är tillstånds- eller anmälningsspliktig enligt 40.40, 40.50, 40.51 eller 40.70.
40.6001	2	U	Anläggning för förgasning med en total installerad tillförd effekt av högst 10 MW
40.70	9	C	Gasturbinanläggning med en total installerad tillförd effekt av högst 20 megawatt.
			Vindkraft
40.8001	1	U	Enstaka vindkraftverk eller gruppstation för vindkraft med tre eller flera vindkraftsaggregat uppförda i vattenområde, om den sammanlagda uteffekten är högst 1 megawatt.
40.90	7	B	Enstaka vindkraftverk eller gruppstation för vindkraft med tre eller flera vindkraftsaggregat, om den sammanlagda uteffekten är minst 25 megawatt. Tillståndsplikt enligt denna beskrivning gäller inte om verksamheten är tillståndspliktig enligt 40.80.
40.100-1	4	C	Enstaka vindkraftverk eller gruppstation för vindkraft med tre eller flera vindkraftsaggregat, om den sammanlagda uteffekten är minst 4 MW men högst 25 MW. Anmälningssplikt enligt denna beskrivning gäller inte om verksamheten är tillståndspliktig enligt 40.80 eller 40.90.
40.100-2	3	C	Enstaka vindkraftverk eller gruppstation för vindkraft med tre eller flera vindkraftsaggregat, om den sammanlagda uteffekten är minst 125 kilowatt men högst 4 MW. Anmälningssplikt enligt denna beskrivning gäller inte om verksamheten är tillståndspliktig enligt 40.80 eller 40.90.
40.10001	1	U	Enstaka vindkraftverk eller gruppstation för vindkraft med tre eller flera vindkraftsaggregat, om den sammanlagda uteffekten är högst 125 kilowatt.
			Värmepumpar och kylanläggningar m.m.
40.110	7	C	Värmepump eller kylanläggning för uttag eller tillförsel av värmeenergi från mark, vattenområde, grund- vatten eller avloppsvatten för en uttagen eller tillförd effekt av mer än 10 megawatt. Anmälningssplikt enligt denna beskrivning gäller inte uttag eller tillförsel genom vattentäkt.
40.120	3	C	Anläggning för lagring av värme i mark, vattenområde eller i grundvatten för en tillförd energimängd av mer än 3 000 megawattimmar.
40.12001	1	U	Anläggning för lagring av värme i mark, vattenområde eller i grundvatten för en tillförd energimängd av högst 3 000 megawattimmar.
			Vattenförsörjning
41.90001	6	U	Vattenverk med kemsteg för mer än 25 000 personer, eller utan kemsteg för mer än 50 000 personer
41.90002	4	U	Vattenverk med kemsteg för mer än 5 000 personer men högst 25 000 personer, eller utan kemsteg för mer än 5 000 personer men högst 50 000 personer
41.90003	2	U	Vattenverk för högst 5 000 personer

KK	AK	PN	Beskrivning
			Fordonsservice och drivmedelshantering
50.10	4	C	Anläggning för tvättning av 1. fler än 5 000 personbilar per kalenderår, 2. fler än 100 tåg eller flygplan per kalenderår, 3. fler än 500 tågagnar eller lok per kalenderår, eller 4. fler än 1 000 andra motordrivna fordon per kalenderår.
50.1001	2	U	Anläggning för tvättning av 1. färre än eller lika med 5 000 personbilar per kalenderår, 2. färre än eller lika med 100 tåg eller flygplan per kalenderår, 3. färre än eller lika med 500 tågagnar eller lok per kalenderår, eller 4. färre än eller lika med 1 000 andra motordrivna fordon per kalenderår.
50.20-1	4	C	Anläggning där det per kalenderår hanteras mer än 5 000 kubikmeter flytande motorbränsle. Anmälningsskyldighet enligt denna beskrivning gäller inte om verksamheten är tillstånds- eller anmälningsskyldig enligt 39.60, 39.70 eller 39.80.
50.20-2	3	C	Anläggning där det per kalenderår hanteras mer än 1 000 kubikmeter men högst 5 000 kubikmeter flytande motorbränsle. Anmälningsskyldighet enligt denna beskrivning gäller inte om verksamheten är tillstånds- eller anmälningsskyldig enligt 39.60, 39.70 eller 39.80.
50.2001	1	U	Anläggning där det per kalenderår hanteras högst 1 000 kubikmeter flytande motorbränsle.
50.20-3	4	C	Anläggning där det per kalenderår hanteras mer än 5 miljon normalkubikmeter gas avsedd som motorbränsle. Anmälningsskyldighet enligt denna beskrivning gäller inte om verksamheten är tillstånds- eller anmälningsskyldig enligt 39.60, 39.70 eller 39.80.
50.20-4	3	C	Anläggning där det per kalenderår hanteras mer än 1 miljon normalkubikmeter men högst 5 miljon normalkubikmeter gas avsedd som motorbränsle. Anmälningsskyldighet enligt denna beskrivning gäller inte om verksamheten är tillstånds- eller anmälningsskyldig enligt 39.60, 39.70 eller 39.80.
50.2002	1	U	Anläggning där det per kalenderår hanteras högst 1 miljon normalkubikmeter gas avsedd som motorbränsle.
50.2003	2	U	Fordonsverkstad mer än 500 kvadratmeter
50.2004	1	U	Fordonsverkstad högst 500 kvadratmeter
			Infrastruktur
63.50	4	C	Flygplats för motordrivna luftfartyg där mer än 500 flygrörelser per kalenderår äger rum. Anmälningsskyldighet enligt denna beskrivning gäller inte om flygplatsen är tillstånds- eller anmälningsskyldig enligt 63.30 eller 63.40.
63.5001	1	U	Flygplats för motordrivna luftfartyg där högst 500 flygrörelser per kalenderår äger rum. Anmälningsskyldighet enligt denna beskrivning gäller inte om flygplatsen är tillstånds- eller anmälningsskyldig enligt 63.30 eller 63.40.
63.10001	26	U	Väganläggning i drift upplåten för allmän trafik, med en sammanlagd trafik med minst 100 000 000 fordonskilometer men högst 1 000 000 000 fordonskilometer per kalenderår
63.10002	19	U	Väganläggning i drift upplåten för allmän trafik, med en sammanlagd trafik med mer än 1 000 000 000 fordonskilometer per kalenderår
63.10101	26	U	Spåranläggning i drift för lokal kollektivtrafik med en sammanlagd spårlängd över 80 kilometer
63.10102	13	U	Spåranläggning i drift för regional kollektivtrafik eller nationell person och/eller godstrafik med en sammanlagd spårlängd över 30 kilometer
			Laboratorier
73.10	7	C	Kemiska eller biologiska laboratorier med en total golvyta som är större än 5 000 kvadratmeter. Anmälningsskyldighet enligt denna beskrivning gäller inte laboratorier som 1. ingår i verksamhet som omfattas av en annan punkt i denna bilaga, 2. omfattas av tillstånds- eller anmälningsskyldighet enligt 13 kap. miljöbalken, eller 3. ingår i utbildningslokaler som är anmälningsskyldiga enligt 38 § förordningen om miljöfarlig verksamhet och hälsoskydd.
73.1001	4	U	Kemiska eller biologiska laboratorier med en total golvyta som är högst 5 000 kvadratmeter.

KK	AK	PN	Beskrivning
73.1002	7	U	Kemiska eller biologiska laboratorier för utbildning med en total golvyta som är större än 5 000 kvadratmeter
73-1003	4	U	Kemiska eller biologiska laboratorier för utbildning med en total golvyta som är högst 5 000 kvadratmeter
			Tankrengöring
74.10-1	9	B	Anläggning för rengöring av cisterner, tankar eller fat som i annan verksamhet än den egna används för förvaring eller transport av mer än 500 kubikmeter per kalenderår av kemiska produkter och där någon kemisk produkt, enligt föreskrifter om klassificering och märkning av kemiska produkter som Kemikalieinspektionen har meddelat, är klassificerad som "mycket giftig", "giftig", "starkt frätande" eller "frätande".
74.10-2	7	B	Anläggning för rengöring av cisterner, tankar eller fat som i annan verksamhet än den egna används för förvaring eller transport av högst 500 kubikmeter per kalenderår av kemiska produkter och där någon kemisk produkt, enligt föreskrifter om klassificering och märkning av kemiska produkter som Kemikalieinspektionen har meddelat, är klassificerad som "mycket giftig", "giftig", "starkt frätande" eller "frätande".
74.20	6	C	Anläggning för rengöring av cisterner, tankar eller fat som används för förvaring eller för transport av kemiska produkter. Anmälningsplikt enligt denna beskrivning gäller inte om verksamheten är tillståndspliktig enligt 74.10.
			Hälso- och sjukvård
85.10	9	C	Sjukhus med fler än 200 vårdplatser.
85.1001	1	U	Sjukhus med högst 200 vårdplatser.
85.20	5	C	Anläggning för sterilisering av sjukvårdsartiklar, om etylenoxid används som steriliseringsmedel.
			Rening av avloppsvatten
90.10-1	20	B	Avloppsreningsanläggning med en anslutning av fler än 100 000 personer eller som tar emot avloppsvatten med en föroreningsmängd som motsvarar mer än 100 000 person-ekvivalenter.
90.10-2	16	B	Avloppsreningsanläggning med en anslutning av fler än 20 000 personer men högst 100 000 personer eller som tar emot avloppsvatten med en föroreningsmängd som motsvarar mer än 20 000 personekvivalenter men högst 100 000 personekvivalenter.
90.10-3	12	B	Avloppsreningsanläggning med en anslutning av fler än 2 000 personer men högst 20 000 personer eller som tar emot avloppsvatten med en föroreningsmängd som motsvarar mer än 2 000 personekvivalenter men högst 20 000 personekvivalenter.
90.20-1	8	C	Avloppsreningsanläggning som är dimensionerad för mer än 500 personekvivalenter, om verksamheten inte är tillståndspliktig enligt 90.10.
90.20-2	7	C	Avloppsreningsanläggning som är dimensionerad för mer än 200 personekvivalenter men högst 500 personekvivalenter, om verksamheten inte är tillståndspliktig enligt 90.10.
90.2001	5	U	Avloppsreningsanläggning som är dimensionerad för mer än 100 personekvivalenter men högst 200 personekvivalenter.
90.2002	3	U	Avloppsreningsanläggning som är dimensionerad för mer än 25 personekvivalenter men högst 100 personekvivalenter.
			Avfall
			Mellanlagring
90.30-1	11	B	Anläggning för mellanlagring av annat avfall än farligt avfall om den totala avfallsmängden vid något enskilt tillfälle utgörs av 1. mer än 100 000 ton avfall som inte är avsett för byggnads- eller anläggningsändamål, eller 2. mer än 300 000 ton avfall om anläggningen inte är tillståndspliktig enligt 1. Tillståndsplikt enligt denna beskrivning gäller inte anläggning för lagring av avfall under längre tid än ett år innan det bortskaffas, eller tre år innan det återvinns eller behandlas.

KK	AK	PN	Beskrivning
90.30-2	9	B	Anläggning för mellanlagring av annat avfall än farligt avfall om den totala avfallsmängden vid något enskilt tillfälle utgörs av 1. mer än 50 000 men högst 100 000 ton avfall som inte är avsett för byggnads- eller anläggningsändamål, eller 2. mer än 150 000 men högst 300 000 ton avfall om anläggningen inte är tillståndspliktig enligt 1. Tillståndsplikt enligt denna beskrivning gäller inte anläggning för lagring av avfall under längre tid än ett år innan det bortskaffas, eller tre år innan det återvinns eller behandlas
90.30-3	8	B	Anläggning för mellanlagring av annat avfall än farligt avfall om den totala avfallsmängden vid något enskilt tillfälle utgörs av 1. mer än 10 000 men högst 50 000 ton avfall som inte är avsett för byggnads- eller anläggningsändamål, eller 2. mer än 30 000 men högst 150 000 ton avfall om anläggningen inte är tillståndspliktig enligt 1. Tillståndsplikt enligt denna beskrivning gäller inte anläggning för lagring av avfall under längre tid än ett år innan det bortskaffas, eller tre år innan det återvinns eller behandlas.
90.40	6	C	Anläggning för mellanlagring av annat avfall än farligt avfall om den totala avfallsmängden vid något enskilt tillfälle är större än 10 ton. Anmälningsplikt enligt denna beskrivning gäller inte 1. anläggning för lagring av avfall under längre tid än ett år innan det bortskaffas eller tre år innan det återvinns eller behandlas, eller 2. om verksamheten är tillståndspliktig enligt 90.30.
90.4001	2	U	Anläggning för mellanlagring av annat avfall än farligt avfall om den totala avfallsmängden vid något enskilt tillfälle är högst 10 ton.
90.50-1	11	B	Anläggning för mellanlagring av farligt avfall, om mängden avfall vid något tillfälle uppgår till 1. mer än 50 ton oljeavfall, 2. mer än 300 ton blybatterier, 3. mer än 1 000 ton elektriska eller elektroniska produkter, 4. mer än 300 ton impregnerat trä, eller 5. mer än 10 ton annat farligt avfall. Tillståndsplikt enligt denna beskrivning gäller inte 1. anläggning för mellanlagring av uttjänta motordrivna fordon, eller 2. anläggning för lagring av farligt avfall under längre tid än ett år innan det bortskaffas eller tre år innan det återvinns eller behandlas.
90.50-2	9	B	Anläggning för mellanlagring av farligt avfall, om mängden avfall vid något tillfälle uppgår till 1. mer än 25 men högst 50 ton oljeavfall, 2. mer än 150 men högst 300 ton blybatterier, 3. mer än 500 men högst 1 000 ton elektriska eller elektroniska produkter, 4. mer än 150 men högst 300 ton impregnerat trä, eller 5. mer än 5 men högst 10 ton annat farligt avfall. Tillståndsplikt enligt denna beskrivning gäller inte 1. anläggning för mellanlagring av uttjänta motordrivna fordon, eller 2. anläggning för lagring av farligt avfall under längre tid än ett år innan det bortskaffas eller tre år innan det återvinns eller behandlas
90.50-3	8	B	Anläggning för mellanlagring av farligt avfall, om mängden avfall vid något tillfälle uppgår till 1. mer än 5 men högst 25 ton oljeavfall, 2. mer än 30 men högst 150 ton blybatterier, 3. mer än 100 men högst 500 ton elektriska eller elektroniska produkter, 4. mer än 30 men högst 150 ton impregnerat trä, eller 5. mer än 1 men högst 5 ton annat farligt avfall. Tillståndsplikt enligt denna beskrivning gäller inte 1. anläggning för mellanlagring av uttjänta motordrivna fordon, eller 2. anläggning för lagring av farligt avfall under längre tid än ett år innan det bortskaffas eller tre år innan det återvinns eller behandlas.

KK	AK	PN	Beskrivning
90.60	3	C	Anläggning för mellanlagring av farligt avfall som utgörs av uttjänta motordrivna fordon eller om mängden avfall inte vid något tillfälle uppgår till 1. mer än 5 ton oljeavfall, 2. mer än 30 ton blybatterier, 3. mer än 100 ton elektriska eller elektroniska produkter, 4. mer än 30 ton impregnerat trä, eller 5. mer än 1 ton annat farligt avfall. Anmälningsplikt enligt denna beskrivning gäller inte anläggning för lagring av farligt avfall under längre tid än ett år innan det bortskaffas eller tre år innan det återvinns eller behandlas.
			Förbehandling, sortering och mekanisk bearbetning m.m.
90.70-1	11	B	Anläggning för sortering av annat avfall än farligt avfall, om den hanterade avfallsmängden är större än 75 000 ton per kalenderår. Tillståndsplikt enligt denna beskrivning gäller inte sortering av avfall för byggnads- eller anläggningsändamål.
90.70-2	10	B	Anläggning för sortering av annat avfall än farligt avfall, om den hanterade avfallsmängden är större än 10 000 ton men högst 75 000 ton per kalenderår. Tillståndsplikt enligt denna beskrivning gäller inte sortering av avfall för byggnads- eller anläggningsändamål.
90.80	6	C	Anläggning för sortering av annat avfall än farligt avfall, om den hanterade avfallsmängden är större än 1 000 men högst 10 000 ton per kalenderår. Anmälningsplikt enligt denna beskrivning gäller inte om verksamheten är tillståndspliktig enligt 90.70.
90.8001	2	U	Anläggning för sortering av annat avfall än farligt avfall, om den hanterade avfallsmängden är högst 1 000 ton per kalenderår.
90.90	6	C	Anläggning för yrkesmässig förbehandling av avfall som utgörs av elektriska eller elektroniska produkter, med undantag för förbehandling som består av ingrepp i komponenter eller utrustning som innehåller isolerolja.
90.100-1	20	B	Anläggning för att genom mekanisk bearbetning återvinna annat avfall än farligt avfall, om den hanterade avfallsmängden är större än 50 000 ton per kalenderår. Tillståndsplikt enligt denna beskrivning gäller inte 1. krossning, siktning eller motsvarande mekanisk bearbetning av avfall för byggnads- eller anläggningsändamål, eller 2. om verksamheten är tillståndspliktig enligt 90.240.
90.100-2	12	B	Anläggning för att genom mekanisk bearbetning återvinna annat avfall än farligt avfall, om den hanterade avfallsmängden är större än 10 000 ton men högst 50 000 ton per kalenderår. Tillståndsplikt enligt denna beskrivning gäller inte 1. krossning, siktning eller motsvarande mekanisk bearbetning av avfall för byggnads- eller anläggningsändamål, eller 2. om verksamheten är tillståndspliktig enligt 90.240.
90.110-1	8	C	Anläggning för att genom mekanisk bearbetning yrkesmässigt återvinna annat avfall än farligt avfall om den hanterade avfallsmängden är större än 5 000 men högst 10 000 ton avfall per år, om verksamheten inte är tillstånds- eller anmälningspliktig enligt 90.100, 90.240, 90.250 eller 90.260.
90.110-2	7	C	Anläggning för att genom mekanisk bearbetning yrkesmässigt återvinna annat avfall än farligt avfall om den hanterade avfallsmängden är högst 5 000 ton avfall per år, om verksamheten inte är tillstånds- eller anmälningspliktig enligt 90.100, 90.240, 90.250 eller 90.260.
90.119-1	14	B	Anläggning för återvinning av avfall genom sådan lagring, tömning, demontering eller annat yrkesmässigt omhändertagande av uttjänta motordrivna fordon som inte omfattas av bilskrotningsförordningen (SFS 2007:186) om den hanterade avfallsmängden är större än 10 000 ton per kalenderår.
90.119-2	8	B	Anläggning för återvinning av avfall genom sådan lagring, tömning, demontering eller annat yrkesmässigt omhändertagande av uttjänta motordrivna fordon som inte omfattas av bilskrotningsförordningen (SFS 2007:186).om den hanterade avfallsmängden är högst 10 000 ton per kalenderår.

KK	AK	PN	Beskrivning
90.120	6	C	Anläggning för återvinning av avfall genom sådan lagring, tömning, demontering eller annat yrkesmässigt omhändertagande av uttjänta bilar som omfattas av bilskrotningsförordningen (SFS 2007:186).
			Användning för anläggningsändamål
90.130-1	11	B	Användning för anläggningsändamål av avfall på ett sätt som kan förorena mark, vattenområde eller grundvatten, och där föroreningsrisken inte endast är ringa. Mer 10 000 ton totalt upplagda massor på en och samma sammanhängande plats
90.130-2	10	B	Användning för anläggningsändamål av avfall på ett sätt som kan förorena mark, vattenområde eller grundvatten, och där föroreningsrisken inte endast är ringa. Mer än 2 500 men högst 10 000 ton totalt upplagda massor på en och samma sammanhängande plats
90.130-3	9	B	Användning för anläggningsändamål av avfall på ett sätt som kan förorena mark, vattenområde eller grundvatten, och där föroreningsrisken inte endast är ringa. Mer än 1 000 men högst 2 500 ton totalt upplagda massor på en och samma sammanhängande plats
90.130-4	8	B	Användning för anläggningsändamål av avfall på ett sätt som kan förorena mark, vattenområde eller grundvatten, och där föroreningsrisken inte endast är ringa. Mer än 50 men högst 1 000 ton totalt upplagda massor på en och samma sammanhängande plats
90.130-5	7	B	Användning för anläggningsändamål av avfall på ett sätt som kan förorena mark, vattenområde eller grundvatten, och där föroreningsrisken inte endast är ringa. Högst 50 ton totalt upplagda massor på en och samma sammanhängande plats
90.140	3	C	Användning för anläggningsändamål av avfall på ett sätt som kan förorena mark, vattenområde eller grundvatten, och där föroreningsrisken är ringa.
			Biologisk behandling
90.150	26	A	Anläggning för biologisk behandling av annat avfall än farligt avfall, om den tillförda mängden avfall är större än 100 000 ton per kalenderår. Tillståndsplikt enligt denna beskrivning gäller inte 1. park- och trädgårdsavfall, eller 2. om verksamheten är tillståndspliktig enligt 90.240.
90.160-1	16	B	Anläggning för biologisk behandling av annat avfall än farligt avfall om den tillförda mängden avfall är större än 50 000 men högst 100 000 ton per kalenderår. 1. park- och trädgårdsavfall, eller 2. om verksamheten är tillståndspliktig enligt 90.150 eller 90.240.
90.160-2	10	B	Anläggning för biologisk behandling av annat avfall än farligt avfall om den tillförda mängden avfall är större än 10 000 men högst 50 000 ton per kalenderår. Tillståndsplikt enligt denna beskrivning gäller inte 1. park- och trädgårdsavfall, eller 2. om verksamheten är tillståndspliktig enligt 90.150 eller 90.240.
90.160-3	7	B	Anläggning för biologisk behandling av annat avfall än farligt avfall om den tillförda mängden avfall är större än 500 ton men högst 10 000 ton per kalenderår. Tillståndsplikt enligt denna beskrivning gäller inte 1. park- och trädgårdsavfall, eller 2. om verksamheten är tillståndspliktig enligt 90.150 eller 90.240.
90.16001	2	U	Anläggning för biologisk behandling av annat avfall än farligt avfall om den tillförda mängden avfall är högst 500 ton per kalenderår. Tillståndsplikt enligt denna beskrivning gäller inte 1. park- och trädgårdsavfall, eller 2. om verksamheten är tillståndspliktig enligt 90.150 eller 90.240.
90.170-1	5	C	Anläggning för biologisk behandling av annat avfall än farligt avfall, om den tillförda mängden annat avfall än park- och trädgårdsavfall är större än 100 ton men högst 500 ton per kalenderår. Anmälningsplikt enligt denna beskrivning gäller inte om verksamheten är tillståndspliktig enligt 90.150 eller 90.160.

KK	AK	PN	Beskrivning
90.170-2	4	C	Anläggning för biologisk behandling av annat avfall än farligt avfall, om den tillförda mängden annat avfall än park- och trädgårdsavfall är större än 10 ton men högst 100 ton per kalenderår. Anmälningsskyldighet enligt denna beskrivning gäller inte om verksamheten är tillståndsskyldig enligt 90.150 eller 90.160.
90.170-3	3	C	Anläggning för biologisk behandling av annat avfall än farligt avfall, om den tillförda mängden park- och trädgårdsavfall är större än 50 ton per kalenderår. Anmälningsskyldighet enligt denna beskrivning gäller inte om verksamheten är tillståndsskyldig enligt 90.150 eller 90.160.
90.17001	1	U	Anläggning för biologisk behandling av annat avfall än farligt avfall, om den tillförda mängden park- och trädgårdsavfall är högst 50 ton per kalenderår.

KK	AK	PN	Beskrivning
			Förbränning
90.190	10	B	Anläggning där farligt avfall förbränns, om verksamheten inte är tillståndsskyldig enligt 90.180.
90.210	20	B	Anläggning där avfall förbränns, om den tillförda mängden avfall är större än 18 000 ton per kalenderår. I den tillförda mängden inräknas inte 1. vegetabiliskt jord- och skogsbruksavfall som energiåtervinns, eller 2. rent träavfall som energiåtervinns. Tillståndsskyldighet enligt denna beskrivning gäller inte om verksamheten är tillståndsskyldig enligt 90.200.
90.220-1	10	B	Anläggning där avfall förbränns, om den tillförda mängden avfall är större än 10 000 ton men högst 18 000 ton per kalenderår. I den tillförda mängden inräknas inte 1. vegetabiliskt jord- och skogsbruksavfall som energiåtervinns, eller 2. rent träavfall som energiåtervinns. Tillståndsskyldighet enligt denna beskrivning gäller inte om verksamheten är tillståndsskyldig enligt 90.200 eller 90.210.
90.220-2	8	B	Anläggning där avfall förbränns, om den tillförda mängden avfall är större än 1 000 ton men högst 10 000 ton per kalenderår. I den tillförda mängden inräknas inte 1. vegetabiliskt jord- och skogsbruksavfall som energiåtervinns, eller 2. rent träavfall som energiåtervinns. Tillståndsskyldighet enligt denna beskrivning gäller inte om verksamheten är tillståndsskyldig enligt 90.200 eller 90.210.
90.220-3	7	B	Anläggning där avfall förbränns, om den tillförda mängden avfall är större än 50 ton men högst 1 000 ton per kalenderår. I den tillförda mängden inräknas inte 1. vegetabiliskt jord- och skogsbruksavfall som energiåtervinns, eller 2. rent träavfall som energiåtervinns Tillståndsskyldighet enligt denna beskrivning gäller inte om verksamheten är tillståndsskyldig enligt 90.200 eller 90.210.50 - 1 000
90.22001	2	U	Anläggning där avfall förbränns, om den tillförda mängden avfall är högst 50 ton per kalenderår. I den tillförda mängden inräknas inte 1. vegetabiliskt jord- och skogsbruksavfall som energiåtervinns, eller 2. rent träavfall som energiåtervinns.
90.230	3	C	Anläggning där annat avfall än farligt avfall förbränns yrkesmässigt, om verksamheten inte är tillståndsskyldig enligt 90.200, 90.210 eller 90.220. Anmälningsskyldighet enligt denna beskrivning gäller inte anläggning där endast 1. vegetabiliskt jord- och skogsbruksavfall förbränns och energiåtervinns, eller 2. rent träavfall förbränns och energiåtervinns.

KK	AK	PN	Beskrivning
			Animaliska biprodukter m.m.
90.240-1	16	B	Anläggning för att på annat sätt än genom förbränning per kalenderår bearbeta mer än 10 000 ton animaliska biprodukter som är kategori 1-, kategori 2- eller kategori 3-material enligt Europaparlamentets och rådets förordning (EG) 1774/2002 om hälsobestämmelser för animaliska biprodukter som inte är avsedda att användas som livsmedel, om verksamheten inte är tillståndspliktig enligt 15.320 eller 18.10.
90.240-2	10	B	Anläggning för att på annat sätt än genom förbränning per kalenderår bearbeta mer än 2 500 ton men högst 10 000 ton animaliska biprodukter som är kategori 1-, kategori 2- eller kategori 3-material enligt Europaparlamentets och rådets förordning (EG) 1774/2002 om hälsobestämmelser för animaliska biprodukter som inte är avsedda att användas som livsmedel, om verksamheten inte är tillståndspliktig enligt 15.320 eller 18.10.
90.250	6	C	Anläggning för att på annat sätt än genom förbränning per kalenderår bearbeta mer än 20 ton animaliska biprodukter som är kategori 1-, kategori 2- eller kategori 3-material enligt Europaparlamentets och rådets förordning (EG) 1774/2002 om hälsobestämmelser för animaliska biprodukter som inte är avsedda att användas som livsmedel om verksamheten inte är tillståndspliktig enligt 15.320 eller 90.240.
90.260	6	C	Anläggning för förbehandling av animaliska biprodukter om verksamheten inte är tillstånds- eller anmälningspliktig enligt 15.320, 90.240 eller 90.250.
			Uppläggning
90.270-1	10	B	Uppläggning av muddermassa på ett sätt som kan förorena mark, vattenområde eller grundvatten och där föroreningsrisken inte endast är ringa, eller ringa i större mängd än 2 500 ton.
90.270-2	7	B	Uppläggning av muddermassa på ett sätt som kan förorena mark, vattenområde eller grundvatten och där föroreningsrisken inte endast är ringa, eller ringa i större mängd är 1 000 men högst 2 500 ton.
90.270-3	7	B	Uppläggning av muddermassa på ett sätt som kan förorena mark, vattenområde eller grundvatten och där föroreningsrisken inte endast är ringa, eller ringa i större mängd än 1 000 ton.
90.280	3	C	Uppläggning av 1. högst 1 000 ton muddermassa på ett sätt som kan förorena mark, vattenområde eller grundvatten och där föroreningsrisken endast är ringa, eller 2. inert avfall som uppkommit i gruv- eller täktverksamhet.
			Deponering
90.290	26	A	Anläggning för deponering av annat avfall än inert eller farligt avfall, om den tillförda mängden avfall är större än 100 000 ton per kalenderår.
90.300-1	15	B	Anläggning för deponering av annat avfall än inert eller farligt avfall, om den tillförda mängden avfall är större än 20 000 ton men högst 100 000 ton per kalenderår, om verksamheten inte är tillståndspliktig enligt 90.290.
90.300-2	10	B	Anläggning för deponering av annat avfall än inert eller farligt avfall, om den tillförda mängden avfall är större än 10 000 ton men högst 20 000 ton per kalenderår, om verksamheten inte är tillståndspliktig enligt 90.290.
90.300-3	8	B	Anläggning för deponering av annat avfall än inert eller farligt avfall, om den tillförda mängden avfall är större än 2 500 ton men högst 10 000 ton per kalenderår, om verksamheten inte är tillståndspliktig enligt 90.290.
90.30001	1	U	Anläggning för deponering av annat avfall än inert eller farligt avfall, om den tillförda mängden avfall är högst 2 500 ton per kalenderår.
90.310-1	12	B	Anläggning för deponering av inert avfall eller annat avfall än farligt avfall, om den tillförda mängden avfall är större än 10 000 ton per kalenderår, om verksamheten inte är tillståndspliktig enligt 90.290 eller 90.300.
90.310-2	9	B	Anläggning för deponering av inert avfall eller annat avfall än farligt avfall, om den tillförda mängden avfall är större än 2 500 men högst 10 000 ton per kalenderår, om verksamheten inte är tillståndspliktig enligt 90.290 eller 90.300.
90.310-3	7	B	Anläggning för deponering av inert avfall eller annat avfall än farligt avfall, om den tillförda mängden avfall är högst 2 500 ton per kalenderår, om verksamheten inte är tillståndspliktig enligt 90.290 eller 90.300.
90.320-1	32	A	Anläggning för deponering av farligt avfall, om den tillförda mängden avfall är större än 100 000 ton per kalenderår

KK	AK	PN	Beskrivning
90.320-2	29	A	Anläggning för deponering av farligt avfall, om den tillförda mängden avfall är större än 25 000 men högst 100 000 ton per kalenderår
90.320-3	26	A	Anläggning för deponering av farligt avfall, om den tillförda mängden avfall är större än 10 000 men högst 25 000 ton per kalenderår
90.330	18	B	Anläggning för deponering av farligt avfall, om 1. den tillförda mängden avfall är större än 2 500 ton per kalenderår, och 2. verksamheten inte är tillståndspliktig enligt 90.320.
90.340-1	12	B	Anläggning för deponering av farligt avfall, om den tillförda mängden avfall är större än 1 000 men högst 2 500 ton per kalenderår, om verksamheten inte är tillståndspliktig enligt 90.320 eller 90.330.
90.340-2	7	B	Anläggning för deponering av farligt avfall, om den tillförda mängden avfall är högst 1 000 ton per kalenderår, om verksamheten inte är tillståndspliktig enligt 90.320 eller 90.330.
			Annan återvinning eller bortskaffande
90.350	26	A	Anläggning för att återvinna eller bortskaffa farligt avfall som består av uppgrävda massor, om den tillförda mängden avfall är större än 20 000 ton per kalenderår. Tillståndsplikt enligt denna beskrivning gäller inte om verksamheten är tillstånds- eller anmälningspliktig enligt 90.320 eller 90.370.
90.360-1	10	B	Anläggning för att återvinna eller bortskaffa farligt avfall som består av mer än 10 000 ton men högst 20 000 ton uppgrävda massor per år. Tillståndsplikt enligt denna beskrivning gäller inte om verksamheten är tillstånds- eller anmälningspliktig enligt någon av beskrivningarna i 90.320-90.340, 90.350 eller 90.370.
90.360-2	8	B	Anläggning för att återvinna eller bortskaffa farligt avfall som består av mer än 500 ton men högst 10 000 ton uppgrävda massor per kalenderår. Tillståndsplikt enligt denna beskrivning gäller inte om verksamheten är tillstånds- eller anmälningspliktig enligt någon av beskrivningarna i 90.320-90.340, 90.350 eller 90.370.
90.360-3	8	B	Anläggning för att återvinna eller bortskaffa farligt avfall som består av högst 500 ton uppgrävda massor per kalenderår. Tillståndsplikt enligt denna beskrivning gäller inte om verksamheten är tillstånds- eller anmälningspliktig enligt någon av beskrivningarna i 90.320-90.340, 90.350 eller 90.370.
90.370	7	C	Anläggning för att återvinna eller bortskaffa avfall som består av uppgrävda förorenade massor från den plats där anläggningen finns, om 1. anläggningen finns på platsen under högst en tolvmånadersperiod, och 2. verksamheten inte är tillståndspliktig enligt någon av beskrivningarna i 90.300-90.340.
90.375	7	C	Anläggning för avvattning av avfall eller farligt avfall som uppkommer vid platsen, eller som förts till mellanlager för avfall, om uppställningstiden är högst sextio kalenderdagar under en tolvmånadersperiod och om mängden avfall som behandlas är högst 2 000 ton.
90.380-1	14	B	Anläggning för behandling av mer än 25 000 ton farligt avfall per kalenderår, om avfallet har uppkommit i den verksamhet där anläggningen finns. Tillståndsplikt enligt denna beskrivning gäller inte behandling som leder till materialåtervinning eller om verksamheten är anmälningspliktig enligt 90.375.
90.380-2	8	B	Anläggning för behandling av högst 25 000 ton farligt avfall per kalenderår, om avfallet har uppkommit i den verksamhet där anläggningen finns. Tillståndsplikt enligt denna beskrivning gäller inte behandling som leder till materialåtervinning eller om verksamheten är anmälningspliktig enligt 90.375.
90.390	4	C	Anläggning för behandling av farligt avfall, om 1. avfallet har uppkommit i den verksamhet där anläggningen finns, och 2. behandlingen leder till materialåtervinning.
90.400-1	11	B	Anläggning för destruktion eller annan bearbetning av kasserade produkter som innehåller fullständigt eller ofullständigt halogenerade klorfluorkarboner eller halon - Mer än 75 000 behandlade enheter
90.400-2	9	B	Anläggning för destruktion eller annan bearbetning av kasserade produkter som innehåller fullständigt eller ofullständigt halogenerade klorfluorkarboner eller halon - Högst 75 000 behandlade enheter

KK	AK	PN	Beskrivning
90.410	24	A	Anläggning för att återvinna eller bortskafta annat avfall än farligt avfall enligt något av de förfaranden som anges i bilagorna 4 och 5 till avfallsförordningen (2001:1063), om den mängd avfall som tillförs anläggningen är större än 100 000 ton per kalenderår. Tillståndsplikt enligt denna beskrivning gäller inte om verksamheten är tillstånds- eller anmälningspliktig enligt någon av beskrivningarna i 90.30, 90.40, 90.70-90.110, 90.130-90.170, 90.200-90.310, 90.370 eller 90.375.
90.420-1	20	B	Anläggning för att återvinna eller bortskafta annat avfall än farligt avfall enligt något av de förfaranden som anges i bilagorna 4 och 5 till avfallsförordningen (2001:1063), om den mängd avfall som tillförs anläggningen är större än 20 000 men högst 100 000 ton per kalenderår. Tillståndsplikt enligt denna beskrivning gäller inte om verksamheten är tillstånds- eller anmälningspliktig enligt någon av beskrivningarna i 90.30, 90.40, 90.70-90.110, 90.130-90.170, 90.200-90.310, 90.370, 90.375 eller 90.410.
90.420-2	14	B	Anläggning för att återvinna eller bortskafta annat avfall än farligt avfall enligt något av de förfaranden som anges i bilagorna 4 och 5 till avfallsförordningen (2001:1063), om den mängd avfall som tillförs anläggningen är större än 10 000 men högst 20 000 ton per kalenderår. Tillståndsplikt enligt denna beskrivning gäller inte om verksamheten är tillstånds- eller anmälningspliktig enligt någon av beskrivningarna i 90.30, 90.40, 90.70-90.110, 90.130-90.170, 90.200-90.310, 90.370, 90.375 eller 90.410.
90.420-3	10	B	Anläggning för att återvinna eller bortskafta annat avfall än farligt avfall enligt något av de förfaranden som anges i bilagorna 4 och 5 till avfallsförordningen (2001:1063), om den mängd avfall som tillförs anläggningen är större än 2 500 men högst 10 000 ton per kalenderår. Tillståndsplikt enligt denna beskrivning gäller inte om verksamheten är tillstånds- eller anmälningspliktig enligt någon av beskrivningarna i 90.30, 90.40, 90.70-90.110, 90.130-90.170, 90.200-90.310, 90.370, 90.375 eller 90.410.
90.420-4	8	B	Anläggning för att återvinna eller bortskafta annat avfall än farligt avfall enligt något av de förfaranden som anges i bilagorna 4 och 5 till avfallsförordningen (2001:1063), om den mängd avfall som tillförs anläggningen är större än 1 000 men högst 2 500 ton per kalenderår. Tillståndsplikt enligt denna beskrivning gäller inte om verksamheten är tillstånds- eller anmälningspliktig enligt någon av beskrivningarna i 90.30, 90.40, 90.70-90.110, 90.130-90.170, 90.200-90.310, 90.370, 90.375 eller 90.410.
90.420-5	7	B	Anläggning för att återvinna eller bortskafta annat avfall än farligt avfall enligt något av de förfaranden som anges i bilagorna 4 och 5 till avfallsförordningen (2001:1063), om den mängd avfall som tillförs anläggningen är större än 500 men högst 1 000 ton per kalenderår. Tillståndsplikt enligt denna beskrivning gäller inte om verksamheten är tillstånds- eller anmälningspliktig enligt någon av beskrivningarna i 90.30, 90.40, 90.70-90.110, 90.130-90.170, 90.200-90.310, 90.370, 90.375 eller 90.410.
90.430	3	C	Anläggning för att återvinna eller bortskafta annat avfall än farligt avfall enligt något av de förfaranden som anges i bilagorna 4 och 5 till avfallsförordningen (2001:1063), om verksamheten inte är tillstånds- eller anmälningspliktig enligt någon av beskrivningarna i 90.30, 90.40, 90.70-90.110, 90.130-90.170, 90.200-90.310, 90.370, 90.375, 90.410 eller 90.420.
90.440	15	A	Anläggning för att återvinna eller bortskafta farligt avfall enligt något av de förfaranden som anges i bilagorna 4 och 5 till avfallsförordningen (2001:1063), om huvuddelen av det avfall som avses att bli behandlat i anläggningen kommer från andra inrättningar och den tillförda mängden avfall är större än 2 500 ton per kalenderår. Tillståndsplikt enligt denna beskrivning gäller inte om verksamheten är tillstånds- eller anmälningspliktig enligt någon av beskrivningarna i 90.50, 90.60, 90.90, 90.119-90.140, 90.180-90.220, 90.240-90.280 eller 90.320-90.400.
90.440-1	32	A	Anläggning för att återvinna eller bortskafta farligt avfall enligt något av de förfaranden som anges i bilagorna 4 och 5 till avfallsförordningen (SFS 2001:1063), om huvuddelen av det avfall som avses att bli behandlat i anläggningen kommer från andra inrättningar och den tillförda mängden avfall är större än 25 000 ton per kalenderår. Tillståndsplikt enligt denna beskrivning gäller inte om verksamheten är tillstånds- eller anmälningspliktig enligt någon av beskrivningarna i 90.50, 90.60, 90.90, 90.119-90.140, 90.180-90.220, 90.240-90.280 eller 90.320-90.400.

KK	AK	PN	Beskrivning
90.440-2	28	A	Anläggning för att återvinna eller bortskaffa farligt avfall enligt något av de förfaranden som anges i bilagorna 4 och 5 till avfallsförordningen (SFS 2001:1063), om huvuddelen av det avfall som avses att bli behandlat i anläggningen kommer från andra inrättningar och den tillförda mängden avfall är större än 10 000 men högst 25 000 ton per kalenderår. Tillståndsplikt enligt denna beskrivning gäller inte om verksamheten är tillstånds- eller anmälningspliktig enligt någon av beskrivningarna i 90.50, 90.60, 90.90, 90.119-90.140, 90.180-90.220, 90.240-90.280 eller 90.320- 90.400.
90.440-3	17	A	Anläggning för att återvinna eller bortskaffa farligt avfall enligt något av de förfaranden som anges i bilagorna 4 och 5 till avfallsförordningen (SFS 2001:1063), om huvuddelen av det avfall som avses att bli behandlat i anläggningen kommer från andra inrättningar och den tillförda mängden avfall är större än 2 500 men högst 10 000 ton per kalenderår. Tillståndsplikt enligt denna beskrivning gäller inte om verksamheten är tillstånds- eller anmälningspliktig enligt någon av beskrivningarna i 90.50, 90.60, 90.90, 90.119-90.140, 90.180-90.220, 90.240-90.280 eller 90.320- 90.400.
90.450-1	15	B	Anläggning för att återvinna eller bortskaffa mer än 1 000 men högst 2 500 ton farligt avfall per kalenderår enligt något av de förfaranden som anges i bilagorna 4 och 5 till avfallsförordningen (SFS 2001:1063), om huvuddelen av det avfall som avses att bli behandlat i anläggningen kommer från andra inrättningar. Tillståndsplikt enligt denna beskrivning gäller inte <ol style="list-style-type: none"> förorenade uppgrävda massor, eller om verksamheten är tillstånds- eller anmälningspliktig enligt någon av beskrivningarna i 90.50, 90.60, 90.90, 90.119-90.140, 90.180-90.220, 90.240-90.280, 90.320-90.400 eller 90.440.
90.450-2	12	B	Anläggning för att återvinna eller bortskaffa mer än 50 men högst 1 000 ton farligt avfall per kalenderår enligt något av de förfaranden som anges i bilagorna 4 och 5 till avfallsförordningen (SFS 2001:1063), om huvuddelen av det avfall som avses att bli behandlat i anläggningen kommer från andra inrättningar. Tillståndsplikt enligt denna beskrivning gäller inte <ol style="list-style-type: none"> förorenade uppgrävda massor, eller om verksamheten är tillstånds- eller anmälningspliktig enligt någon av beskrivningarna i 90.50, 90.60, 90.90, 90.119-90.140, 90.180-90.220, 90.240-90.280, 90.320-90.400 eller 90.440.
90.450-3	8	B	Anläggning för att återvinna eller bortskaffa högst 50 ton farligt avfall per kalenderår enligt något av de förfaranden som anges i bilagorna 4 och 5 till avfallsförordningen (SFS 2001:1063), om huvuddelen av det avfall som avses att bli behandlat i anläggningen kommer från andra inrättningar. Tillståndsplikt enligt denna beskrivning gäller inte <ol style="list-style-type: none"> förorenade uppgrävda massor, eller om verksamheten är tillstånds- eller anmälningspliktig enligt någon av beskrivningarna i 90.50, 90.60, 90.90, 90.119-90.140, 90.180-90.220, 90.240-90.280, 90.320-90.400 eller 90.440
			Skjutfält, skjutbanor och sportanläggningar m.m.
92.10	7	B	Skjutfält för skjutning med grovkalibriga vapen (kaliber större än 20 millimeter) eller för sprängningar av ammunition, minor eller andra sprängladdningar.
92.20-1	5	C	Skjutbana som är stadigvarande inrättad för skjutning utomhus med skarp ammunition till finkalibriga vapen (kaliber högst 20 millimeter) för mer än 100 000 skott per kalenderår.
92.20-2	4	C	Skjutbana som är stadigvarande inrättad för skjutning utomhus med skarp ammunition till finkalibriga vapen (kaliber högst 20 millimeter) för mer än 20 000 skott men 100 000 skott per kalenderår.
92.20-3	3	C	Skjutbana som är stadigvarande inrättad för skjutning utomhus med skarp ammunition till finkalibriga vapen (kaliber högst 20 millimeter) för mer än 5 000 skott men högst 20 000 skott per kalenderår.
92.2001	1	U	Skjutbana som är stadigvarande inrättad för skjutning utomhus med skarp ammunition till finkalibriga vapen (kaliber högst 20 millimeter) för högst 5 000 skott per kalenderår.
92.30	4	C	Permanent tävlings-, tränings- eller testbana för motorfordon.

KK	AK	PN	Beskrivning
			Textiltvätterier
93.10-1	5	C	Tvättereri för mer än 2 ton tvättgods per dygn. Anmälningsplikt enligt denna beskrivning gäller inte om 1. verksamheten är anmälningspliktig enligt 39.30, eller 2. utsläpp av vatten från verksamheten leds till ett avloppsreningsverk som är tillståndspliktigt enligt 90.10.
93.10-2	3	U	Tvättereri för högst 2 ton tvättgods per dygn.
			Begravningsverksamhet
93.20	7	B	Krematorium.
			Övriga verksamheter
			Lackering m.m.
100.1001	6	U	Förbrukning av mer än 20 ton färg eller lack eller mer än 10 ton pulver per kalenderår
100.1002	3	U	Förbrukning av högst 20 ton färg eller lack eller högst 10 ton pulver per kalenderår
			Hantering av brom- eller fluorkarboner
101.1001	6	U	Omtappning av mer än 1 ton fullständigt halogenerade brom- eller klorfluorkarboner per år
101.1002	3	U	Omtappning av mer än 100 kg men högst 1 ton fullständigt halogenerade brom- eller klorfluorkarboner per år
101.1003	1	U	Omtappning av högst 100 kg fullständigt halogenerade brom- eller klorfluorkarboner per år
101.1004	7	U	Omtappning av mer än 10 ton ofullständigt halogenerade brom- eller klorfluorkarboner per år
101.1005	3	U	Omtappning av mer än 1 ton men högst 10 ton ofullständigt halogenerade brom- eller klorfluorkarboner per år
101.1006	1	U	Omtappning av högst 1 ton ofullständigt halogenerade brom- eller klorfluorkarboner per år

Taxebilaga 3

Avgiftsklasser för hälsoskyddsverksamhet

Klassningskod	Avgifts-klass	Prövningsnivå	Beskrivning
H1	2	Anmälningssplikt	Förskola och öppen förskola
H2	1	Anmälningssplikt	Förskoleklass
H3	1	Anmälningssplikt	Fritidshem och öppen fritidsverksamhet
H4	2	Anmälningssplikt	Grundskola
H5	2	Anmälningssplikt	Gymnasieskola
H6	1	Anmälningssplikt	Riksinternatskola, folkhögskola
H7	1	Anmälningssplikt	Resurscenter
H8	2	Anmälningssplikt	Bassängbad som är upplåtna åt allmänheten eller som annars används av många människor
H9	1	Anmälningssplikt	Tatuering, akupunktur
H10	1	Anmälningssplikt	Medicinsk fotvård
H11	1	Övriga	Lokaler för vård eller annat omhändertagande
H12	1	Övriga	Samlingslokaler, universitet och högskolor
H13	1	Övriga	Massage, kroppsvård, kiropraktor, naprapat, sjukgymnast, zonterapi, fotvård etc.
H14	1	Övriga	Solarium
H15	1	Övriga	Frisersalong
H16	1	Övriga	Skönhetssalong
H17	1	Övriga	Hudvård
H18	1	Övriga	Idrottsanläggning
H19	1	Övriga	Campinganläggning
H20	1	Övriga	Strandbad
H21	1	Övriga	Hotell
H22	1	Övriga	Pensionat eller liknande
H23	1	Övriga	Lokaler för förvaring av djur

Taxebilaga 4

Inplacering i riskkolumn

Risk- och resursbedömning

Verksamheten placeras inledningsvis i kolumn 0, varefter riskmodulens påverkan beräknas. Varje fråga i riskmodulen genererar ett antal poäng. Maximal poängsumma är 9, men det finns bara 6 riskkolumner. Om en verksamhet får mer poäng än 6 poäng, placeras den i kolumn 6. I praktiken är nämligen den maximala poängsumman 6 för respektive miljöfarliga verksamheter och hälsoskyddsverksamheter. Summan av poängen ligger till grund för inplacering i rätt kolumn inom den aktuella avgiftsklassen enligt tabellen nedan. Verksamheten placeras in i rätt kolumn genom att det antal poäng som verksamheten erhåller i riskmodulen adderas och denna summa utgör då benämningen på aktuell kolumn.

Avgifts- klass	Riskkolumner								
	A	B	0	1	2	3	4	5	6
1	T	T	T	T	2	3	4	5	6
2	T	T	2	3	4	5	6	7	8
3	2	3	4	5	6	7	8	9	10
4	4	5	6	7	8	9	10	11	12
5	6	7	8	9	10	11	12	13	15
6	7	8	9	10	12	13	14	16	18
7	9	10	12	14	15	16	17	20	25
8	12	13	16	18	20	21	23	26	30
9	15	17	20	23	25	26	29	33	40
10	18	20	24	27	30	32	35	39	45
11	21	23	28	32	35	37	40	46	55
12	24	26	32	36	40	42	46	52	60
13	27	30	36	41	45	47	52	59	70
14	30	33	40	45	50	53	58	65	75
15	33	36	44	50	55	58	63	72	85
16	36	40	48	54	60	63	69	78	90
17	39	43	52	59	65	69	75	85	100
18	42	46	56	63	70	74	81	91	105
19	45	50	60	68	75	79	86	98	115
20	48	53	64	72	80	84	92	104	120
21	51	56	68	77	85	90	98	111	130
22	54	59	72	81	90	95	104	117	135
23	57	63	76	86	95	100	109	124	145
24	60	66	80	90	100	106	115	130	150
25	66	73	88	99	110	116	127	143	165
26	72	79	96	108	120	127	138	156	180
27	78	86	104	117	130	137	150	169	195
28	84	92	112	126	140	148	161	182	210
29	96	106	128	144	160	169	184	208	240
30	108	119	144	162	180	190	207	234	270
31	120	132	160	180	200	211	230	260	300
32	135	149	180	203	225	237	259	293	340
33	150	165	200	225	250	264	288	325	375

Riskbedömning

Följande faktorer, bedömningsgrunder och riskpoäng används:

Faktor och bedömningsgrund	Kolumn-förflyttning
4. Markförhållanden, lokalisering m.m.	
a) Historisk förorening i mark eller byggnad	1
b) Närhet till bostäder, skola, förskola, sjukhus, vårdlokaler eller inom vattenskyddsområde	1
c) Påverkar miljökvalitetsnorm	1
5. Ämnen och beredningar	
Särskilt farliga kemikalier, utfasningsämnen eller prioriterade riskminskningsämnen	1
6. Tilläggs-poäng	
a) Verksamheten omfattas av specialbestämmelser	1
b) Särskilt transportintensiv verksamhet eller använder ej förnybar energi	1
c) Ytterligare delar i en hälsoskyddsverksamhet som medför ökade risker eller ökat tillsynsbehov	1-3

Tabell över de ytterligare delar i en hälsoskyddsverksamhet som medför ökade risker eller ökat tillsynsbehov utöver övriga bedömningsfaktorer

Verksamhetsdel eller liknande	Kriterier	Poäng
Alla typer av skolor och undervisningslokaler	Skola, undervisningslokal > 400 elever	1
Alla typer av skolor och undervisningslokaler	Kemisal	1
Alla typer av verksamheter	Bassäng, bubbelpool, floating, spa o.d.	1

Checklista för resursbedömning

Följande faktorer, bedömningsgrunder används vid resursbedömning

Frågor med alternativa svar	Poäng
1. Har verksamheten egenkontrollprogram?	
a) Ja	0
b) Nej	2
2. Om svaret är ”Ja” på fråga 1. Följs egenkontrollprogrammet?	
a) Ja, i allt väsentligt	0
b) Nej	1
3. Erfarenheter sedan senaste tillsynsbesöket	
a) Ändamålsenliga åtgärder har vidtagits mot tidigare avvikelser	0
b) Ändamålsenliga åtgärder har inte vidtagits mot tidigare avvikelser	2
4. Värdering av aktuell inspektion	
a) Inga allvarliga brister	0
b) En eller flera allvarliga brister som upptäcks vid inspektionen och som motiverar återbesök av myndigheten	2
5. Har verksamheten en dokumenterad miljöinriktad energi- och/eller transportstrategi som man följer?	
Ja	- 1

Resursbedömningens påverkan på tillsynsfrekvens och avgift

Utifrån ovanstående bedömning.

Poäng	Resultat
-1, 0, 1	Ingen omedelbar påverkan på tillsynstid eller avgift.
2 - 3	Verksamhetsutövaren får en varning i inspektionsrapporten om att extra tillsynstid kan påföras om bristerna inte har åtgärdats inom meddelad tid.
4	Fyra timmars tillsynstid faktureras omedelbart.
5	Åtta timmars tillsynstid faktureras omedelbart.
6	Tolv timmars tillsynstid faktureras omedelbart.
Premiering	Om företaget uppnått -1 poäng vid två på varandra följande ordinarie tillsynsbesök flyttas företaget ett kolumnsteg till vänster. Fyra på varandra påföljande ordinarie tillsynsbesök med -1 poäng ger ytterligare ett kolumnstegs förflyttning till vänster. Företaget förlorar dock ett "premierat" kolumnsteg så snart som det vid någon av de påföljande inspektionerna erhåller 2 – 6 poäng.

Bilaga C

Taxa för prövning och tillsyn enligt strålskyddslagen

Fastställd av Kommunfullmäktige

Gäller fr o m 2009-01-01

Inledande bestämmelser

- 1 § Denna taxa gäller avgifter för Miljönämndens verksamhet med prövning och tillsyn enligt strålskyddslagen (SFS 1988:220) eller bestämmelser meddelade med stöd av strålskyddslagen.
- 2 § Avgift enligt denna taxa ska betalas för
1. handläggning och andra åtgärder med anledning av anmälan av verksamhet.
 2. handläggning och andra åtgärder vid tillsyn i övrigt.
- 3 § Avgift enligt denna taxa tas inte ut för
1. tillsyn som föranleds av klagomål som visar sig obefogat.
 2. handläggning som föranleds av ett beslut av Miljönämnden enligt strålskyddslagen eller bestämmelser meddelade med stöd av strålskyddslagen överklagas.
- 4 § Beslut om avgift eller om nedsättning eller efterskänkande av avgift i enskilda fall fattas av Miljönämnden.

Timtaxa

- 5 § Vid tillämpningen av denna taxa är timtaxan 800 kronor per hel timme handläggningstid.
- 6 § Timavgift tas ut i förhållande till faktiskt nedlagd handläggningstid. Med handläggningstid avses den sammanlagda tid som varje tjänsteman vid Miljönämnden har använt för inläsning av ärendet, kontakter med parter, samråd med experter och myndigheter, inspektioner och kontroller i övrigt, beredning i övrigt i ärendet samt föredragning och beslut. Sådan avgift tas ut för varje påbörjad halv timme nedlagd handläggningstid. Om den sammanlagda handläggningstiden understiger en halv timme per år tas ingen timavgift ut. I handläggningstiden ska inte räknas in sådan resttid som vid ett och samma resetillfälle överstiger två timmar.

För inspektioner och andra kontroller som utförs vardagar mellan klockan 19.00 och 07.00 lördagar, söndagar, julafton, nyårsafton, påskafton, trettondagsafton, midsommarafton och helgdagar, tas avgift ut med 1,5 gånger ordinarie timavgift.

Avgifter med anledning av anmälan

- 7 § Avgift för handläggning av anmälan av verksamhet ska betalas i form av timavgift genom att den faktiskt nedlagda handläggningstiden i ärendet multipliceras med timtaxan.
- Avgift med anledning av anmälan ska betalas för varje avgiftsbelagt ärende som anmälan avser.
- 8 § Avgift för handläggning av anmälan ska betalas av den som bedriver eller avser att bedriva verksamheten eller vidta åtgärden
- 9 § Utöver avgift med anledning av handläggning av anmälan, kan avgift för tillsyn i övrigt komma att tas ut för den verksamhet eller åtgärd anmälan avser enligt vad som anges i denna taxa. Avgift för tillsyn i övrigt

Avgift för tillsyn i övrigt

- 10 § Avgift för tillsyn av verksamhet ska betalas i form av timavgift genom att den faktiskt nedlagda handläggningstiden i ärendet multipliceras med timtaxan.

11 § Avgift för tillsyn ska betalas av den som bedriver eller avser att bedriva verksamheten eller vidta åtgärd som föranleder avgiften.

Nedsättning av avgift

12 § Om det finns särskilda skäl med hänsyn till verksamhetens art och omfattning, tillsynsbehovet, nedlagd handläggningstid och övriga omständigheter, får avgift enligt denna taxa sättas ned eller efterskänkas.

Avgiftens erläggande m m

13 § Betalning av avgift enligt denna taxa ska ske till Miljönämnden. Betalning ska ske inom tid som anges på faktura.

Verkställighetsfrågor m m

14 § Enligt 42 § fjärde stycket strålskyddslagen (SFS 1988:220) gäller alla beslut som meddelas med stöd av strålskyddslagen omedelbart om inget annat beslutas av Miljönämnden.

15 § Enligt 42 § första stycket strålskyddslagen (SFS 1988:220) får Miljönämndens beslut överklagas hos Länsrätten.

Denna taxa träder i kraft den 1 januari 2009. I ärenden som anmälningar tillämpas taxan på ärenden som kommer in efter denna dag.

Bilaga D

Avgifter för vård och omsorg inom äldre- och handikappomsorg

Fastställda av Kommunfullmäktige 2008-11-26—2008-11-27

Gäller fr. o m 2009-01-01

1 Taxans omfattning

Denna taxa gäller för den vård och omsorg inom kommunens äldre- och handikappomsorg som enligt Socialtjänstlagen och Hälso- och sjukvårdslagen lämnas vårdtagaren i ordinärt boende eller i särskild boendeform, samt annan kompletterande service. Taxan gäller oavsett om insatserna utförs av kommunen själv eller på uppdrag av kommunen.

2 Avgift

2.1 Grundprincip

För insatser i ordinärt boende betalas avgift för serviceinsatser enligt en timtaxa. Till detta kommer särskilda enhetsavgifter för omvårdnad, trygghetslarm/ACTION, matdistribution, dagverksamhet samt hemsjukvård för varje vårdtagare. Vårdtagare i särskilt boende betalar en enhetsavgift för samtliga insatser (respektive avgift beskrivs under punkt 2.2). Den sammanräknade avgiften skall reduceras så att varje vårdtagare garanteras ett förbehållsbelopp för personliga utgifter och bostadskostnad (punkt 5). För beräkningen av förbehållsbeloppet fastställs ett avgiftsunderlag (punkt 4).

2.2 Avgift för hemtjänst, hemsjukvård och dagverksamhet

Avgifterna är grundade på Socialtjänstlagens bestämmelse att den enskildes avgifter för hemtjänst, dagverksamheter och hemsjukvård får uppgå till högst en tolfedel av 0,48 gånger prisbasbeloppet per månad (1 712 kr i 2009 års nivå).

- För serviceinsatser betalas en timavgift på 210 kronor per timma. Avgift utgår för faktiskt utförd tid. Med serviceinsatser avses insatserna veckostädning, inköp/övriga ärenden, post-/bankärenden, tvätt/klädvård, samt enstaka ledsagning.
- För omvårdnadsinsatser betalas en avgift på 230 kr/mån oavsett vilken tidsomfattning omvårdnaden har. Med omvårdnad avses personlig omvårdnad/dusch, egenvård, hjälp vid måltider, aktiviteter/ledsagning samt tillsyn/kommunikation.
- För trygghetslarm eller deltagande i ACTION betalas en avgift på 230 kr/mån. om en vårdtagare har båda insatserna betalas bara en avgift. Besök efter akutlarm påverkar inte timberäkningen för serviceinsatser.
- För matdistribution betalas en avgift på 230 kr/mån. Avgiften avser endast distribution av mat. Avgift för kost betalas enligt särskild taxa.
- För dagverksamhet betalas en avgift på 230 kr/mån oavsett vilken omfattning dagverksamheten har.
- För hemsjukvård betalas en avgift på 230 kr/mån oavsett omfattning.
- Avgiften för särskilt boenden skall alltid vara den avgift som är den högst tillåtna enligt Socialtjänstlagen (1 712 kr i 2009 års nivå).

Avgifterna enligt ovan, med undantag för avgiften för särskilt boende, läggs samman. Den totala avgiften kan aldrig bli större än den högst tillåtna enligt Socialtjänstlagen.

Avgift betalas alltid av varje person som erhåller en insats, sålunda inte per hushåll. Om två vårdtagare i samma hushåll har matdistribution debiteras dock endast en avgift för matdistributionen. Det samma gäller för trygghetslarm och Action.

Om prisbasbeloppet ökar kan Kommunstyrelsen inför varje nytt kalenderår justera timavgiften med förändringen av prisbasbeloppet som grund. Det är då tillåtet att avrunda avgifterna till närmast högre tiotal kronor.

För korttidsboende är avgiften 57 kr/dag. Summan av korttidsavgiften och eventuellt övriga avgifter kan inte att överstiga den högsta tillåtna avgiften enligt Socialtjänstlagen.

Kommunfullmäktige har i "Riktlinjer för närståendestöd" angivit att vissa insatser skall vara avgiftsfria. Detta är ett undantag från ovanstående regler.

2.3 Avgift för bostadskostnad

För kostnad för sådan bostad som inte omfattas av reglerna i hyreslagen (i praktiken tvåbäddrum) uttas en avgift på en tolfedel av 0,50 gånger prisbasbeloppet per månad. För 2009 är avgiften 1 783 kr/mån.

3 Vad ingår i avgiften

I avgiften enligt punkt 2 ingår hemtjänstinsatser (vård, omsorg och service). Bostad (undantag punkt 2.3) och kost ingår inte.

I vissa särskilda boenden kan vårdtagaren efter eget önskemål av kommunen få ett standardsortiment av hygienartiklar (tvål, tandkräm, schampo, toalettpapper), städmaterial inkl tvätt och sköljmedel, belysning (fasta installationer) säng med tillhörande madrass, sängkläder och handdukar i de boenden där cirkulationstvätt tillämpas samt hemförsäkring omfattande personlig egendom upp till ett basbelopp. Kostnaden för detta ingår i avgiften. I särskilda boenden med heldygnsomsorg ingår även hushållsel i avgiften.

4 Avgiftsunderlag

De poster som skall ingå i avgiftsunderlaget beräknas enligt bestämmelserna i Socialtjänstlagen. Vårdtagaren skall lämna uppgifter om dessa poster senast i februari månad varje år. Kommunen sänder ut särskild blankett med anvisningar för detta. Inkomster, pensioner och bostadstillägg/bostadsbidrag anges för innevarande år. Kapitalinkomster anges med de belopp som framgår av kontrolluppgifter för föregående år.

I avgiftsunderlaget ingår bostadstillägg/bostadsbidrag. Uppgifter om faktiskt bidrag hämtas från försäkringskassan

Med ledning av de uppgifter som de enskilda lämnar fastställs avgiftsunderlag från och med april samma år.

När förhållandena ändras under året är vårdtagaren skyldig att meddela kommunen. Om pensionen ändras får kommunen en automatisk uppdatering om detta, och ett nytt avgiftsunderlag fastställs utifrån de nya uppgifterna.

För den som inte lämnar uppgifter enligt ovan beräknas avgifter utan hänsyn till förbehållsbelopp. Avgiften kan dock aldrig uppgå till mer än den högst tillåtna avgiften enligt Socialtjänstlagen.

5 Förbehållsbelopp

5.1 Förbehållsbelopp för personliga utgifter

Den enskilde skall förbehållas tillräckliga medel för sina personliga behov och andra normala levnads-kostnader (förbehållsbelopp). Detta förbehållsbelopp skall enligt Socialtjänstlagen beräknas med ledning av ett minimibelopp, som alltid per månad skall utgöra en tolfedel av

1 1,3546 gånger prisbasbeloppet för ensamstående (4 831 kr år 2009) eller

2 1,1446 gånger prisbasbeloppet för var och en av sammanlevande makar och sambor (4 082 kr år 2009).

För vårdtagare som är yngre än 65 år skall förbehållsbeloppet ökas med 10 % utöver minimibeloppet.

Förbehållsbeloppet skall täcka normalkostnader för livsmedel, kläder, skor, fritid, hygien, dagstidning, telefon, TV-avgift, hemförsäkring, öppen hälso- och sjukvård, tandvård, hushållsel, förbrukningsvaror, resor, möbler, husgeråd och läkemedel. Det förhöjda förbehållsbeloppet för personer under 65 år innebär att hänsyn tagits till normalkostnader för denna åldersgrupp avviker från genomsnittskostnaden för dem som är 65 år eller äldre.

Förbehållsbeloppet kan höjas eller sänkas med hänsyn till individuella omständigheter.

Förbehållsbeloppet skall täcka kostnader för normala livsmedelskostnader. I de fall vårdtagaren betalar för kost som han/hon får som bistånd enligt Socialtjänstlagen skall förbehållsbeloppets minimibelopp ökas med skillnaden mellan avgiften för kosten och motsvarande livsmedelskostnad enligt Konsumentverkets beräkningar. Dessa biståndsbeslut gäller vanligen personer som bor i särskilt boende eller får matdistribution.

För vårdtagare på särskilt boende skall förbehållsbeloppet sänkas med 175 kr/mån för den som får vissa förbrukningsvaror m m kostnadsfritt (enligt punkt 3). Detta belopp gäller för 2009. Inför varje nytt år fastställer Kommunstyrelsen nytt belopp om prisnivån har förändrats.

I övrigt får resp kommundelsnämnd (eller den som nämnden delegerar detta till) fatta beslut om ökning av förbehållsbeloppet i individuella fall efter ansökan från vårdtagaren. Endast varaktiga förhållanden skall beaktas. Med varaktighet avses en minsta sammanhängande tid på sex månader. Dessutom skall gälla att endast kostnader som uppgår till minst 200 kr per månad beaktas.

5.2 Förbehållsbelopp för bostadskostnad

Vårdtagaren skall i sitt förbehållsbelopp utöver minimibeloppet tillgodoräknas ett förbehållsbelopp för bostadskostnad. För denna bostadskostnad gäller vid varje tillfälle gällande regler i Riksförsäkringsverkets författningssamling om beräkning av bostadskostnad vid beslut om BTP. Detta innebär att kostnad för hushållsel inte skall ingå i bostadskostnaden även om den betalas som en del av hyran.

För sådan bostadskostnad, som anges ovan i punkt 2.3 (tvåbäddsrum) skall inget förbehåll göras för bostadskostnad. Detta regleras av Socialtjänstlagen.

6 Familjer med barn under 18 år

Särskilda regler gäller för avgift för bistånd som ges till barnfamiljer med barn under 18 år, där biståndet grundas på att det finns barn i familjen. Det bistånd som avses här är vanligen

- fortlöpande komplettering av insatser i hemmet på grund av vårdarens sjukdom/handikapp
- då hemmavarande vårdare behöver fortlöpande hjälp med insatser i hemmet på grund av barns sjukdom/handikapp
- efter födsel av trillingar.

Familjen betalar avgift för faktisk omsorgstid enligt den taxa för "Förskoleverksamhet och skolbarnsomsorg" som Kommunfullmäktige fastställt. Eventuella avgifter som familjen betalar för faktisk barnomsorg påverkar inte denna avgift. Reglerna om förbehållsbelopp gäller inte i dessa fall.

7 Inbetalning av avgift

Avgifterna erläggs månadsvis månaden efter den månad som insatsen avser. Avgift för första respektive sista månad debiteras utifrån faktisk utnyttjad tid från och med den dag biståndet /överenskommelsen skall verkställas ifrån, respektive till och med den sista dag man utnyttjar biståndet/överenskommelsen.

Faktura sänds ej ut om beloppet understiger 50 kr. Ej fakturerade avgifter läggs sammans med eventuella avgifter för kommande månader.

8 Bortavaro från särskilt boende

Avgiften för särskilt boende är i princip en abonnemangavgift. Vid bortavaro under hel kalendermånad betalas ingen avgift. Vid sammanhängande bortavaro mer än 15 dagar betalas halv månadsavgift. Om bortavaron sträcker sig över ett månadsskifte görs avdraget på fakturan för den andra månaden ifråga.

9 Jämkning

Respektive kommunalnämnd kan efter framställning från vårdtagaren eller företrädare för denne jämka avgiften när

- en make/maka eller sambo flyttar till särskild boendeform medan den andra bor kvar i ordinärt boende. Den kvarboende skall inte drabbas av en oskäligt försämrad situation
- en make/maka eller sambo flyttar med till särskild boendeform utan att ha behov av insatser i den omfattning som normalt ligger till grund för ett sådant biståndsbeslut. Den medflyttande skall debiteras avgift utifrån faktiskt beviljade insatser.

10 Överklagande

Beslut om avgift och förbehållsbelopp får enligt Socialtjänstlagen överklagas hos allmän förvaltningsdomstol. Vid beslut skall besvärshänvisning lämnas.

11 Nedsättning av avgift

Nedsättning av eller befrielse från avgift kan medges av respektive nämnd då särskilda omständigheter föreligger i det enskilda fallet.

12 Tillämpning

Kommunstyrelsen får utfärda tillämpningsanvisningar till denna taxa. Respektive kommunalnämnd fattar beslut om tolkning och tillämpning av taxan och Kommunstyrelsens tillämpningsanvisningar.

13 Betalning för hyra och kost

I de fall kommunen upplåter bostaden (antingen som fastighetsägare eller som upplåtare i andra hand) fastställs hyror av Lokalförsörjningsnämnden. I de fall kommunen upplåter bostaden är vårdtagaren (eller dennes dödsbo) inte skyldig att betala hyra under mer än 30 dagar efter dödsfall om lägenheten har utrymts.

Avgifter för kost fastställs av Kommunstyrelsen eller i det fall Kommunstyrelsen inte fastställt någon avgift av respektive kommunalnämnd.

14 Övergångsregel

Enligt punkt 2.2 är avgiften för insatser i särskilt boende 1 712 kr/mån (i 2009 års nivå). För personer som bodde i särskilt boende med hemtjänstinsats den 30 juni 2002 och hade insatser enligt vårdnivå 1 eller 2 i tidigare gällande taxa (dvs. insatser högst en gång per vecka) gäller en särskild övergångsregel. Dessa vårdtagare betalar inte avgift för särskilt boende. Istället betalas avgift på samma sätt som för vårdtagare som bor i ordinärt boende.