

Kartläggning av hemlöshet i Borås 2018



Innehållsförteckning

BAKGRUND	3
UPPGIFTSLÄMNARE OCH OMFATTNING.....	3
SOCIALSTYRELSENS DEFINITION AV HEMLÖSHET	4
RESULTAT OCH ANALYS	5
INFORMATION OCH REFLEKTIONER FRÅN ENHETEN PERSONLIGT OMBUD	15
SAMMANFATTANDE REFLEKTIONER	17

Bakgrund

Individ- och familjeomsorgsnämnden har i uppdrag att årligen kartlägga hemlösheten i Borås, analysera om kommunens insatser har konkreta effekter, och ge förslag på åtgärder till Kommunfullmäktige. Uppdraget är fastställt av Kommunfullmäktige i programmet mot hemlöshet.

År 2006 genomfördes en lokal kartläggning av hemlöshet i Borås för första gången. Sedan dess har kartläggningen genomförts årligen i Borås Stad. 2005, 2011 och 2017 gjordes en nationell kartläggning av Socialstyrelsen.

Uppgiftslämnare och omfattning

Vid undersökningen 2018 har förfrågan skickats till medarbetare inom Borås Stads socialtjänst, dvs. Arbetslivsförvaltningen, Individ- och familjeomsorgsförvaltningen, Sociala omsorgsförvaltningen samt Vård- och äldreomsorgsförvaltningen. Resultatet omfattar därmed enbart personer som har kontakt med dessa förvaltningar.

Respektive förvaltning har besvarat ett formulär för varje person de hade kännedom om som under vecka 36 befann sig i någon hemlös situation, enligt Socialstyrelsens definition av hemlösa (se sida 4). Även uppgifter om barn och ungdomar som lever på egen hand under hemlösa förhållanden omfattas av kartläggningen. Asylsökande omfattas dock inte av denna kartläggning.

Socialstyrelsens undersökning 2011 och 2017 hämtade in uppgifter från betydligt fler verksamheter. Uppgiftslämnare var medarbetare inom socialtjänst, frivilligorganisationer HVB-hem, kriminalvård, frivården, häkten och anstalter, psykiatriska kliniker och mottagningar kvinno- respektive mansjourer, beroendekliniker, mottagningar kyrkor, församlingar, diakoner, vårdcentraler och akutmottagningar.

Socialstyrelsens definition av hemlöshet

I dagligt tal används begreppet hemlös, för att beskriva en person som sover ute eller är hänvisad till akutboende eller härbärke. Socialstyrelsens definition är bredare och inkluderar människor som har någonstans där de vistas men som på olika sätt har en osäker boendesituation.

Socialstyrelsens definition av hemlöshet omfattar olika situationer som personer kan befinna sig i för en kortare eller längre tid. De olika hemlöshetssituationerna nedan omfattar både personers akuta brist på tak över huvudet och mer långvariga boendeformer som beträffande kontraktsform inte kan jämföras med eget boende.

Socialstyrelsen förändrade/förtydligade definitionen av hemlöshet i samband med mätningen både 2011 och 2017 vilket försvårar vissa jämförelser av resultaten över tid.

Hemlöshetssituationer

Situation 1- Akut hemlöshet Personer som är hänvisade till akutboende, härbärke, jourboende, skyddade boenden eller motsvarande. Personer som sover i offentliga lokaler, utomhus, trappuppgångar, tält eller motsvarande.

Situation 2 - Institutionsvistelse och stödboende En person är intagen/inskriven på antingen; kriminalvårdsanstalt, HVB, familjehem, SiS-institution eller stödboende inom socialtjänst/landsting/privat vårdgivare och ska flytta inom tre månader efter mätveckan, men utan egen bostad ordnad inför flytten/utskrivningen. Hit räknas även de personer som skulle ha skrivits ut/flyttat ut, men som är kvar på grund av att de inte har någon egen bostad ordnad.

Situation 3 - Långsiktiga boendelösningar En person bor i en av kommunen ordnad boendelösning som försökslägenhet, träningslägenhet, socialt kontrakt, kommunalt kontrakt eller motsvarande på grund av att personen inte får tillgång till den ordinarie bostadsmarknaden. Det handlar om boendelösningar med någon form av hyresavtal där boendet är förenat med tillsyn, särskilda villkor eller regler.

Situation 4 - Eget ordnat kortsiktigt boende En person bor tillfälligt och kontraktslöst hos kompisar, bekanta, familj/släktingar eller har ett tillfälligt (kortare än tre månader efter mätveckan) inneboende- eller andrahandskontrakt hos privatperson. Den uppgiftslämnande verksamheten har haft kontakt med personen av detta skäl och känner till att denna hemlöshetssituation gäller under mätveckan.

Följande grupper ingår inte i denna kartläggning:

1. Barn och unga under 18 år som är placerade utanför hemmet enligt SoL eller LUV
2. Personer som bor i bostad med särskild service enligt SoL eller LSS
3. Utrikes födda personer som saknar uppehållstillstånd
4. Ensamkommande flyktingbarn (under 18 år) som är placerade genom socialtjänsten
5. Personer som kommit från övriga Europa och som vistas i kommunen, men saknar förankring där (EU/ESS- tredjelandsmedborgare).

Resultat och analys

Totalt antal personer i hemlös situation

År	2014	2015	2016	2017	2018
Antal registrerade hemlösa personer	331	363	319	264	354

I årets enkätundersökning inkom totalt 441 enkäter. Efter eliminering av dubbelrapportering kvarstod 354 unika personer. 20 % av inrapporterade personer i hemlös situation var dubbelrapporterade, vilket innebär att de är aktuella inom flera förvaltningar. Andelen dubbelrapporterade personer ökade med 5 % jämfört med 2016. Anledningen till detta kan vara att 2018 var första året som undersökningen förmedlats till Vård- och äldreförvaltningen samt enheten Jobb Borås inom Arbetslivsförvaltningen och att de personer som registrerats av dem redan varit kända av övriga registratorer.

Situation 1

Resultat kartläggning i Borås	2005	2006	2007	2008	2009	2010	2011	2012	2013	2014	2015	2016	2017	2018
Situation 1	14	11	19	17	29	36	25	20	25	28	42	38	35	37

Över tid kan urskiljas en ökning av personer registrerade i hemlöshetsituation 1. Dock har antalet inte ökat sedan 2015. Av den lilla minskningen kan dock inte slutsats dras att trenden är nedåtgående utan beror snarare på variation utifrån exempelvis mätvecka.

Fördelning av boendesituation i situation 1	Kvinna	Man	Totalt	
Annat, ange vad: Avhyst fr. bostadsrätt, hemlös/bor i bil		1	1	
Annat, ange vad: Sjukhus		1	1	
Husvagn/Campingstuga		3	2	5
Härbärke/Akutboende		3	7	10
Offentliga utrymmen/Utomhus		1	3	4
Ofrivilligt kontraktslöst boende hos kompisar/bekanta		1	3	4
Ofrivilligt kontraktslöst boende hos släktingar/familj		2	1	3
Skyddat boende (inkl. kvinnojour)		4		4
Tillfällig logi (Jourboende/Korttidsboende)			2	2
Tillfälligt inneboende, max tre månader, hos privatpersoner			1	1
Vet ej			2	2
Totalt	14	23	37	

Situation 2

Resultat kartläggning i Borås	2005	2006	2007	2008	2009	2010	2011	2012	2013	2014	2015	2016	2017	2018
Situation 2	18	12	11	22	17	24	90	55	67	34	28	21	38	61

Antalet individer som befinner sig i situation 2 hade minskat stadigt sedan 2011, men har nu ökat kraftigt de två senaste åren.

En av orsakerna till ökningen kan vara att placeringar på HVB-hem har ökat något sedan 2016. Ett antal av de placerade personerna har ingen bostad att återvända till efter placering. Sedan 2016 har enheten Unga vuxna startats upp. Enheten arbetar mot en ny målgrupp personer med missbruk mellan 18 och 25 år. Antal ärenden inom åldersspannet 18 – 20 år har ökat med 200 % jämfört med tidigare.

Situation 3

Resultat kartläggning i Borås	2005	2006	2007	2008	2009	2010	2011	2012	2013	2014	2015	2016	2017	2018
Situation 3							150	144	139	213	194	193	107	157

Antalet individer i situation 3 (personer som t.ex. har biståndet socialt kontrakt eller övergångslägenhet) har ökat sedan 2017, men minskat i jämförelse med antalet sedan 2014 och framåt.

Det finns ingen naturlig förklaring till varför antalet 2017 skulle vara så lågt. Däremot kan konstateras att den nedåtgående trenden kan härledas till att personer som får eget kontrakt ökat och antalet beviljade sociala kontrakt minskat. I oktober 2016 var det 41 beviljade sociala kontrakt och i oktober 2018 var det 30. Även antalet beviljade övergångslägenheter har minskat från 87 i oktober 2016 till 72 i oktober 2018.

Situation 4

Resultat kartläggning i Borås	2005	2006	2007	2008	2009	2010	2011	2012	2013	2014	2015	2016	2017	2018
Situation 4	63	41	62	58	46	49	94	62	59	55	95	64	84	99

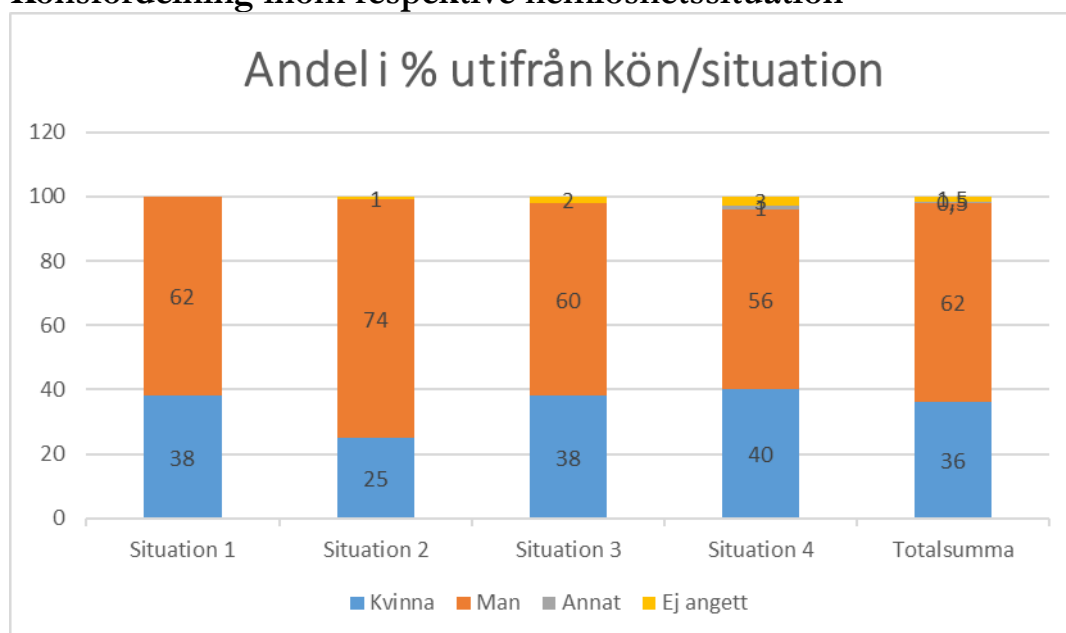
Antalet som bor tillfälligt och/eller kontraktslöst är i år 99 personer, vilket är det högst registrerade antalet hittills. Mörkertalet i denna grupp är troligtvis stort då kartläggningen endast mäter de som har kontakt med Socialtjänsten under mätveckan. Den ökade siffran kan bero på att antalet ökar och/eller att fler i den här situationen vänder sig till Socialtjänsten för att få hjälp.

Barn som lever under hemlösa förhållanden utom familjen

Tidigare år omfattades barn som lever på egen hand under hemlösa förhållande i situation 5. Situation 5 är dock borttagen från Socialstyrelsens nationella undersökning. Då Individ- och familjeomsorgsförvaltningen anser det viktigt att ha vetskap om de barn som lever på egen hand under hemlösa förhållanden har frågan dock ställts i årets undersökning. 2 barn, båda 17 år, har registrerats och antalet har pendlat mellan 1 och 4 barn per år sedan 2013, då situation 5 var med för första gången. De 2 barn som registrerats i år är inkluderade i resultatet och analysen av årets undersökning.

Det är fem barn som registrerats men som tagits bort då de är 6 år eller yngre. Individ- och familjeomsorgsförvaltningen anser inte att det är troligt att de lever på egen hand under hemlösa förhållanden. De yngre barnen bör inrymmas inom frågeställningen om den hemlöse personen är förälder till barn som är 18 år eller yngre.

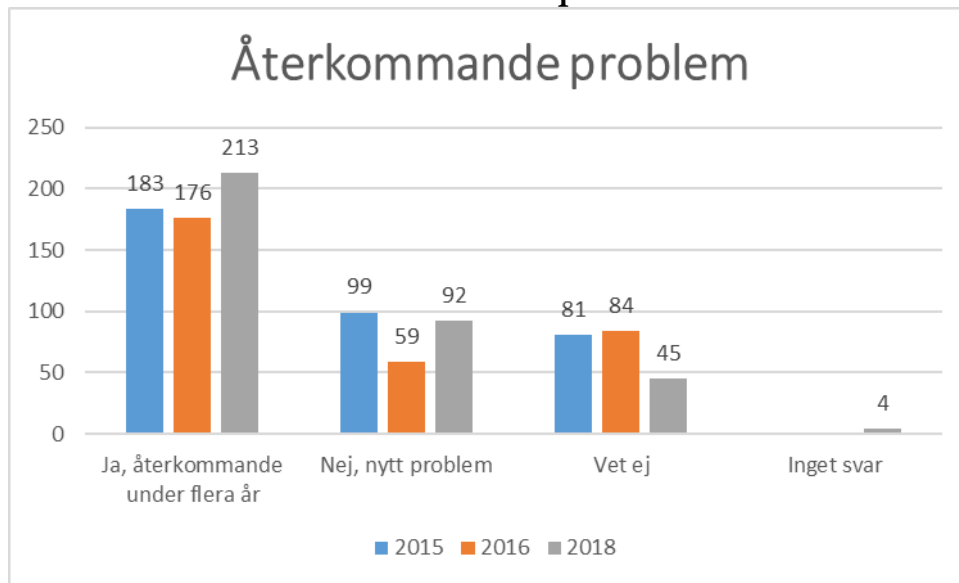
Könsfördelning inom respektive hemlöshetssituation



Andelen män är större än andelen kvinnor i alla 4 situationerna. Det är dock i hemlöshetssituation 2 som andelen män är störst. Inom hemlöshetssituationer 2 och 3 har andelen män ökat med 7 % respektive 6% från föregående år medan andelen kvinnor minskat med motsvarande andel. Fördelningen mellan könen i hemlöshetssituation 4 ligger i nivå med föregående år. Vid djupare analys av situation 1 kan utläsas att 4 av kvinnorna i situation 1 bor på skyddat boende/kvinnojour.



Hemlösheten – ett återkommande problem



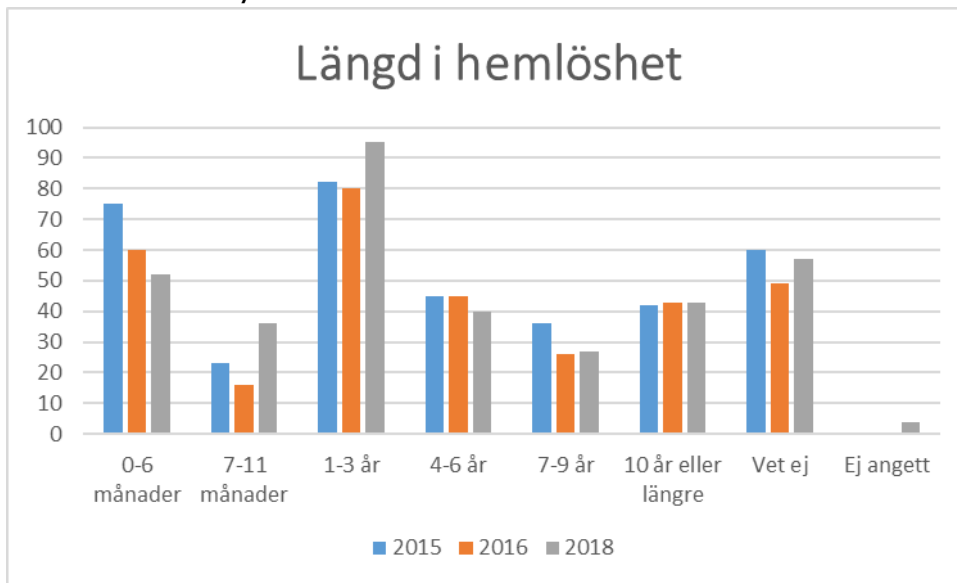
Antalet för vilka hemlösheten är ett återkommande problem har ökat sedan 2015 och 2016. 2016 var det färre där hemlösheten var ett nytt problem, men i årets undersökning har det skett en ökning och antalet är i nivå med 2015.

Att hemlösheten är ett återkommande problem kan kopplas till nästkommande diagram som visar på en förskjutning i längd av hemlöshet (se s.8).

I årets undersökning är det 45 registratorer, dvs. 13 % av de som svarat på frågan som inte vet om hemlösheten är ett återkommande problem eller inte. Dessutom är det 1 % av registratorerna som inte besvarat frågan. Det kan antas att orsaken till att frågan ej besvarats är att registratorn inte vet. Om det antagandet stämmer så är det 14 % av registratorerna som inte vet om hemlösheten är ett nytt eller återkommande problem. Åren 2016 och 2015 var det 26 respektive 22 % som svarade att de inte visste. Det kan därmed klarläggas att detta är en fråga som inte alltid ställs till personer där det framkommer att det finns en hemlöshetsproblematik, men att frågan ställs mer frekvent än tidigare.



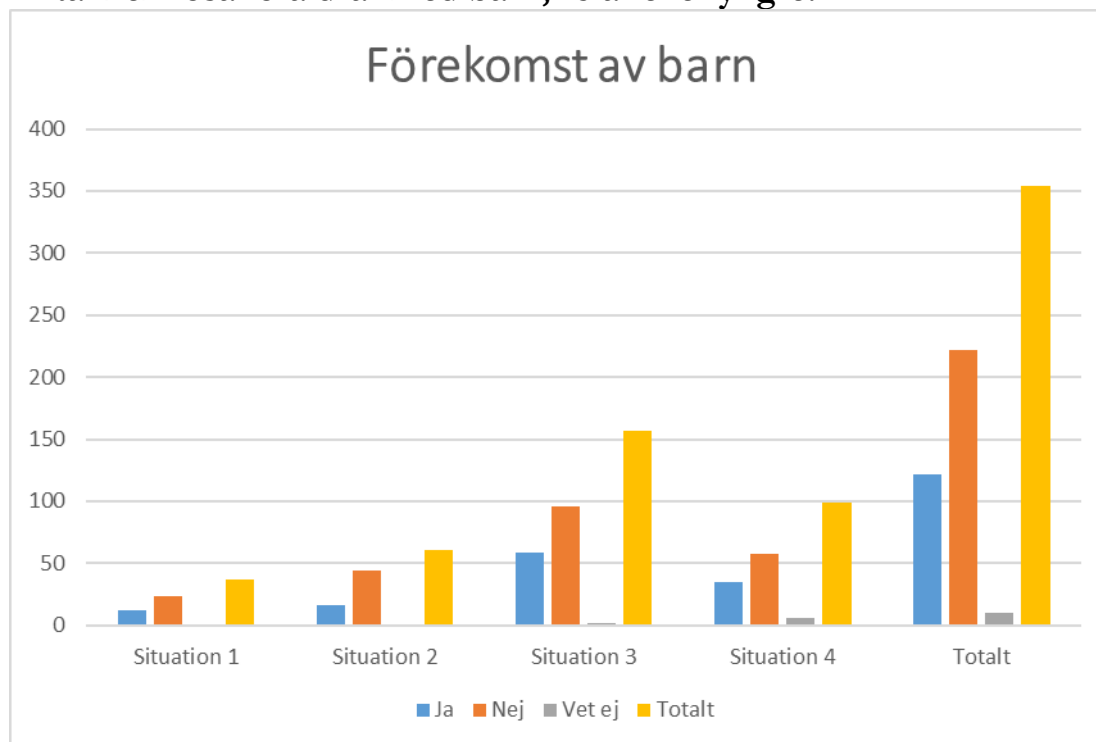
Antal månader/år i hemlös situation



	2015	2016	2018
0-6 månader	75	60	52
7-11 månader	23	16	36
1-3 år	82	80	95
4-6 år	45	45	40
7-9 år	36	26	27
10 år eller längre	42	43	43
Vet ej	60	49	57
Ej angett			4
Totalt	363	319	354

Det har främst skett en ökning i spannet 7-11 månader 1-3 år jämfört med föregående år. Det kan tyda på att de som blev hemlösa under föregående år inte lyckats bryta sin hemlösa situation. Tendensen är att 0-6 månader minskar. Förra året var det 19 % och i år är det knappt 15 % i spannet 0-6 månader. De som varit hemlösa i 10 år eller längre (12 %) ligger i nivå med föregående år.

Antal hemlösa föräldrar med barn, 18 år eller yngre.



	Situation 1	Situation 2	Situation 3	Situation 4	Totalt
Ja	12	16	59	35	122
Nej	24	44	96	58	222
Vet ej	1	1	2	6	10
Totalt	37	61	157	99	354

34 % av de som befann sig i en hemlös situation under mätveckan har barn under 18 år. Det ligger i nivå med 2015 och 2016 års undersökning. En ökning av hemlösa personer med barn har skett inom situation 2 och 4. 32 % av individerna i situation 1 har barn. 2016 var det 34 % och 2015 var det 37 %. Flest antal föräldrar finns inom situation 3.

Fördelning av försörjning

Försörjning	Sit. 1	Sit. 2	Sit. 3	Sit. 4	Ej angett	Totalt	
Aktivitetsstöd, rehabiliteringsersättning			1	7	6	14	
Barnbidrag, underhållsstöd, bostadsbidrag				10	4	1	15
Ekonomiskt bistånd (försörjningsstöd)	15	17	62	44		138	
Introduktionsersättning för flyktingar				1	1	2	
Lön från regelbundet arbete	3	1	13	6		23	
Lön från tillfälliga arbeten				5	3	8	
Saknar inkomstkälla	6	7	1	9		23	
Sjukersättning, aktivitetsersättning (tidigare sjukbidrag, förtidspension)	5	14	37	13		69	
Sjukpenning, föräldrapenning	2	3	10	7		22	
Studiemedel			1	3	6	10	
Vet ej	4	5	11	13		33	
Ålderspension	3	6	19	3	1	32	
Etableringsersättning				8	1	9	
Annat			6	1	1	8	
Totalt	38	61	188	117	2	406	

39 % har sin försörjning eller delar av den via ekonomiskt bistånd (försörjningsstöd). 6,5 % saknar helt inkomstkälla. Övriga försörjer sig på annat sätt såsom lön, ålderspension, sjukpenning, föräldrapenning etc. 9 % av registratorerna har svarat vet ej. På denna fråga i undersökningen finns möjlighet att svara två alternativ, vilket medför att totalsumman är större än totalt antal registrerade personer.

Bidragande faktorer till hemlöshet

	Sit. 1	Sit. 2	Sit. 3	Sit. 4	Ej angett	Totalt
Arbetslöshet/Ingen stadigvarande inkomst	3	5	11	18		37
Fysisk/somatisk ohälsa			4	5		9
Konflikt i familjen	5	2	3	7		17
Missbruks- beroendeproblem	17	37	71	14		139
Personen godkänns inte som hyresgäst på den ordinarie bostadsmarknaden	6	7	52	15	1	81
Personen har inte något boende ordnat efter institutionsplacering, kriminalvård, behandling, stödboende inom socialtjänst/landsting/privat vårdgivare/HVB-hem	3	12	6	8		29
Psykisk ohälsa	9	17	23	22		71
Skilsmässa/separation	3	3	3	10		19
Vräkning på grund av obetald hyra/störningar/annan vräkningsgrund	14	14	57	17	1	102
Våld i nära relation	5	3	14	16		23
Annat	2	4	22	1	1	44
Vet ej	2	4	6	15		29
Totalt	69	108	272	148	3	600

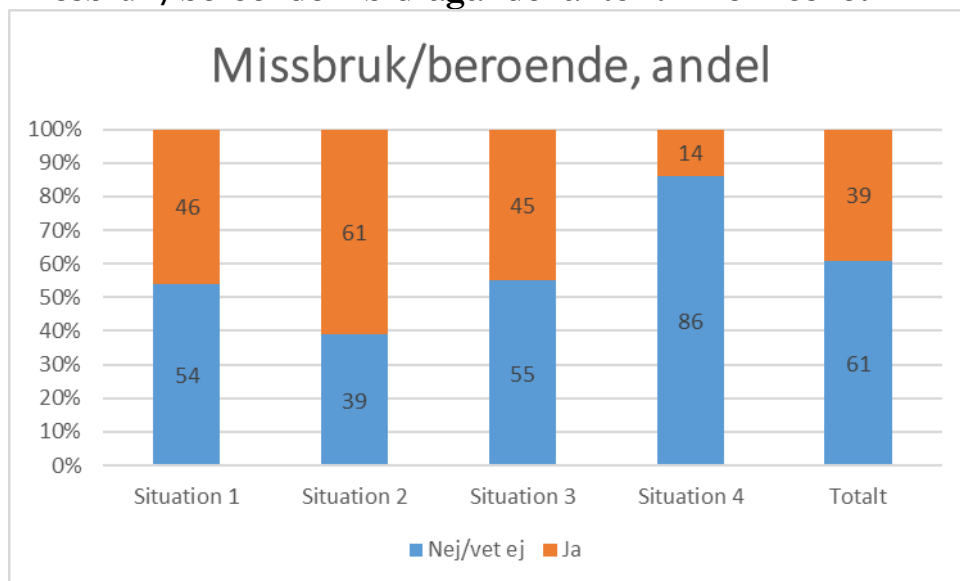
Registratorerna har bedömt att 39 % av de personer som omfattas av hemlöshetssituationen beror på att de har missbruks/beroendeproblematik. 61 % av de hemlösa har inte en missbruks-/beroendeproblematik. Föregående år var det 52 % som inte hade en missbruks-/beroende problematik. Det kan konstateras att missbruk/beroendeproblematiken minskar som orsak till hemlösheten, men att det finns ett antal andra faktorer att belysa och undersöka vidare.

29 % har vräcks från sin bostad. 23 % godkänns inte på ordinarie bostadsmarknad, vilket är en ökning med nästan det dubbla från 2016 (12 %).

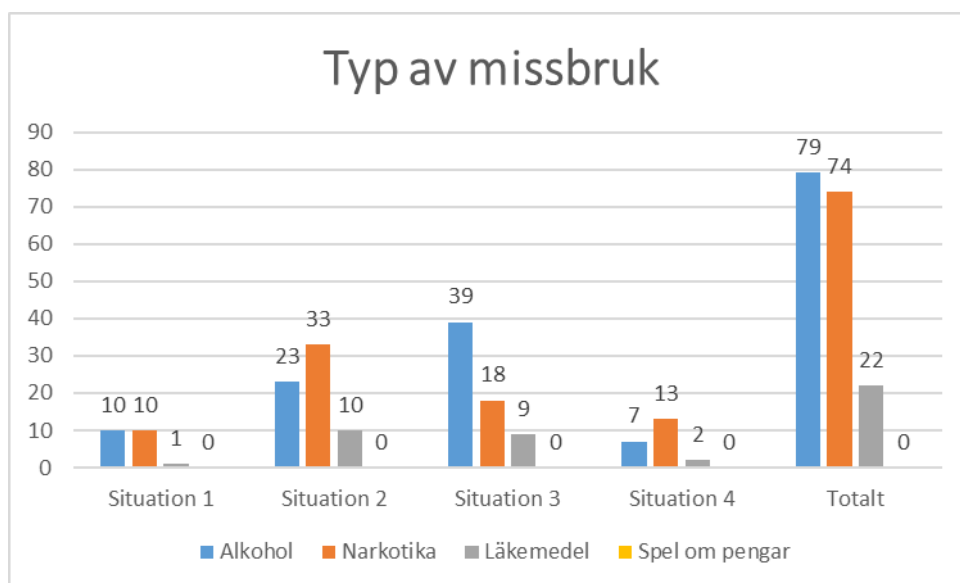
I kategorin Annat har angetts att 13 personer har kommit till Sverige utifrån anknytning. Brand i bostad, konflikt med förvaltare, avliden sambo samt olovlig uthyrning är andra exempel som angetts som Annat.

Antal personer i hemlöshet som registrerats är 354 och totalt har registratorerna angett 600 bidragande faktorer. Slutsats kan dras att det i flertalet fall finns mer än en orsak till hemlösheten. Därmed kan klarläggas att hemlöshet är en komplex fråga och att samverkan mellan flera olika aktörer behövs och är viktigt i arbetet att förebygga hemlöshet.

Missbruk/beroende – bidragande faktor till hemlöshet



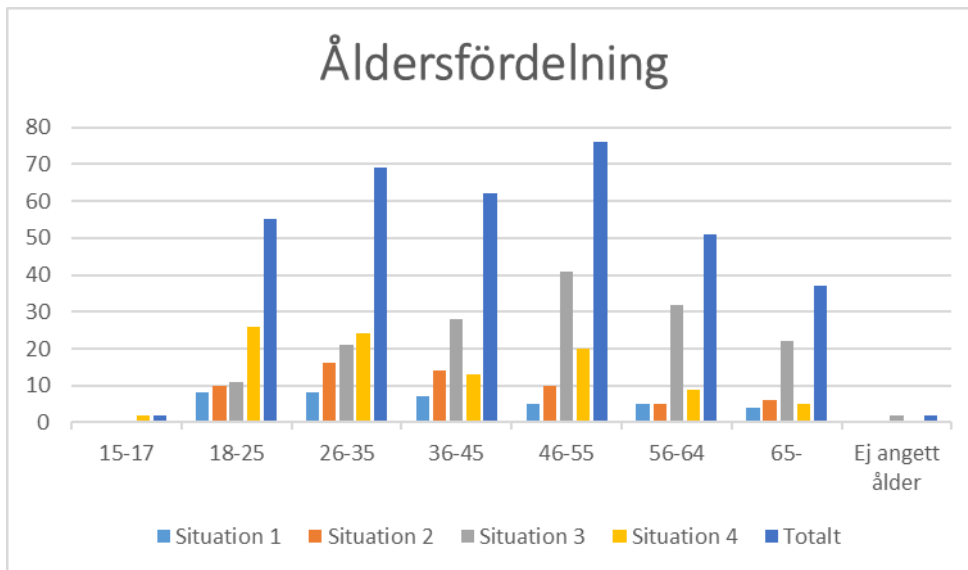
I diagrammet presenteras andelen personer i hemlöshet som har en missbruks-/beroendeproblematik som bidragit till hemlöshet per situation. 46 % av de hemlösa inom situation 1 har en missbruks-/beroendeproblematik, vilket är en minskning mot föregående år då det var 66 %. Inom situation 4 är missbruk/beroende en förhållandevis liten del av hemlöshetsproblematiken.



Möjlighet att registrera flera typer av missbruk per person har funnit, då det förekommer ett blandmissbruk. Det är fler personer (33) inom situation 2 som missbrukar narkotika medan det är fler personer (39) inom situation 3 som missbrukar alkohol. Från och med årsskiftet 2017/2018 infördes ändringar i socialtjänstlagen och hälso- och sjukvårdslagen som innebär att kommunernas och landstingens ansvar för spelmissbruk förtydligas har kategorin spel om pengar som en typ av missbruk/beroende lagts till i årets undersökning. Dock har ingen registrering av denna typ av missbruk bland personer i hemlöshet gjorts.



Hemlöshetssituation fördelat i åldersintervaller



	15-17	18-25	26-35	36-45	46-55	56-64	65-	Ej angett ålder	Totalt
Situation 1		8	8	7	5	5	4		37
Situation 2		10	16	14	10	5	6		61
Situation 3		11	21	28	41	32	22	2	157
Situation 4	2	26	24	13	20	9	5		99
Totalt	2	55	69	62	76	51	37	2	354

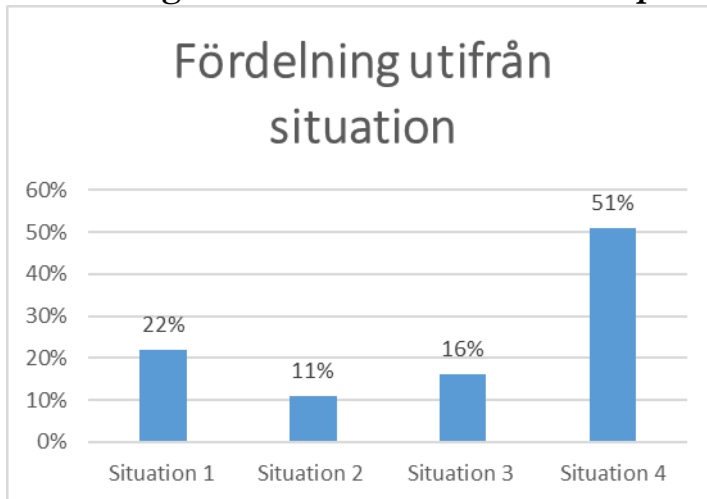
Det är flest hemlösa personer inom åldersintervallet 46-55 år. Det finns dock skillnader i vilket åldersintervall som är störst inom de olika situationerna. Inom situation 1 är det flest inom åldersintervallet 18-25 och 26-35 år och tendensen är det är färre personer inom situation 1 desto högre åldersintervallet är. 18-25 är även den ålder där det är flest hemlösa inom situation 4 och även där är tendensen nedåtgående desto högre upp i åldrarna man kommer. Inom situation 2 är det flest inom åldersintervallet 26-35 år. Inom situation 3 är det flest inom åldersintervallet 46-55 år. De två registreringar som gjorts gällande barnen, 17 år, är hemlösa i enlighet med situation 4.



Information och reflektioner från enheten Personligt ombud

Enheten Personligt ombud arbetar inte längre uppsökande på samma sätt som 2016. Ändå har medarbetarna på enheten fram till 30/10 2018 mött 45 hemlösa personer, vilket är lika många som 2016.

Fördelning i situation av de 45 hemlösa personerna.

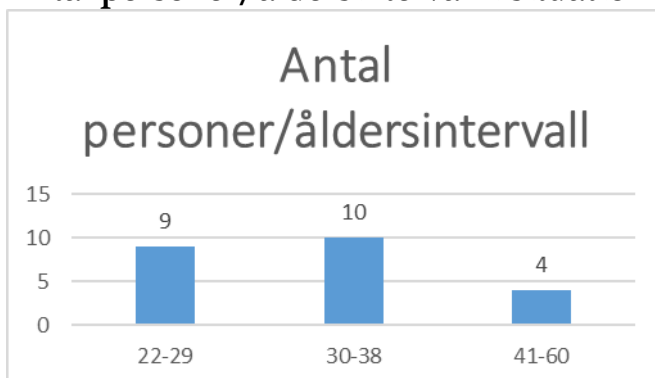


I situation 1 och 2 återfinns ett något större antal män medan det i situation 3 och 4 återfinns något fler kvinnor.

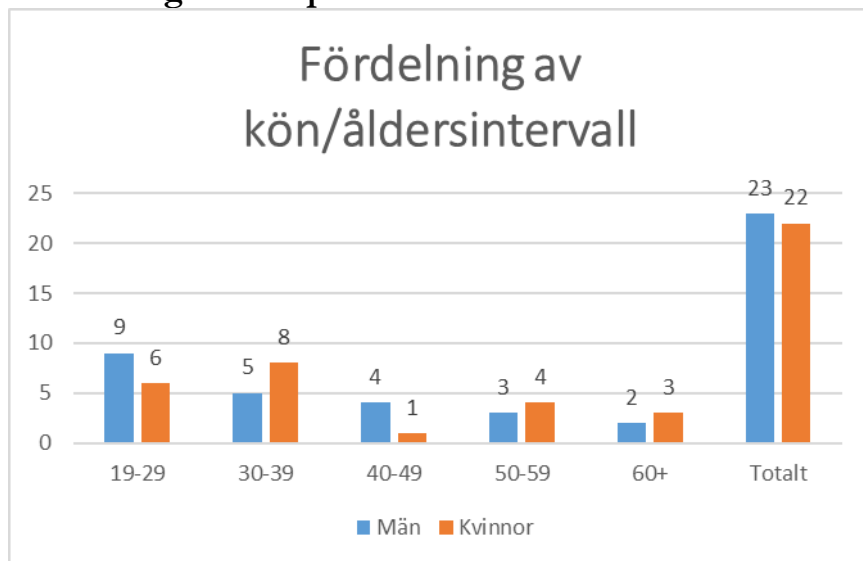
	Åldersspann
Situation 1	19-66
Situation 2	27-63
Situation 3	19-68
Situation 4	Se nedan

Situation 4 har delats in i 3 åldersintervall. I intervallet 22-29 år är det 9 personer, i intervallet 30-38 år är det 10 personer och i intervallet 41-60 år är det 4 personer. Enligt personligt ombud är det en stor andel av de som bor hos vänner och bekanta yngre, upp till 38 år. Detta överensstämmer med analysen av den totala hemlöshetskartläggningen.

Antal personer/åldersintervall i situation 4



Fördelning av kön per åldersintervall för de totalt 45 hemlösa personerna



Precis som 2016 möter personliga ombuden hemlösa personer där merparten har liten eller ingen förmåga att söka bostäder på egen hand. De uttrycker att det fortfarande saknas en stödfunktion i samhället när det gäller bostadssökande.

Sammanfattande reflektioner

I årets undersökning har det skett en kraftig ökning av registreringar av hemlösa personer jämfört med 2017 då undersökningen gjordes på nationell nivå av Socialstyrelsen. Från 264 till 354 registrerade hemlösa personer. Socialstyrelsens undersökning går ut till ett större antal aktörer, än den lokala undersökningen där registratorerna enbart är medarbetare inom det sociala klustret, dvs. Arbetslivsförvaltningen, Sociala omsorgsförvaltningen, Individ- och familjeomsorgsförvaltningen och Vård- och äldreförvaltningen. Trots detta så har fler registreringar gjorts i den lokala undersökningen varje år sedan 2014 än de registreringar som gjordes i Socialstyrelsens undersökning 2017. Antalet av årets registreringar ligger i nivå med 2015 års registreringar.

Ett antal skillnader finns mellan Socialstyrelsens undersökning och den lokala undersökningen vilket delvis kan förklara differensen mellan antal registreringar som görs. En skillnad är att Socialstyrelsen gör sin undersökning i april månad, medan den lokala görs i september månad. Undersökningen görs under en mätvecka och det ger en ögonblicksbild av hur hemlöshetsituationen ser ut just då. Dock är det 84 % av de hemlösa som har varit hemlösa i 7 månader eller mer, vilket innebär att differensen mellan april och september månad inte skulle utgöra en så stor skillnad att det skulle ge ett annorlunda resultat i Socialstyrelsens undersökning gentemot den lokala.

Metoden är ytterligare en orsak som kan påverka antalet registreringar. Den lokala undersökningen föregås av förberedande mailutskick med tidsplan för undersökningen, information om undersökningen i flera omgångar samt påminnelse till förvaltningar/enheter där antalet registreringar är få för att säkerställa att ingen missat att fylla i enkäten. Lokalkännedomen och ihärdigheten i att få in ett så reellt antal som möjligt kan påverka antalet registreringar.

Även om antalet registreringar är många i år finns dock ett stort mörkertal. Som kan ses långt ner i Socialstyrelsens definitioner finns ett antal personer i hemlöshet som inte registreras i undersökningen. De personer som inte omfattas av Socialtjänstlagen är inte en del av undersökningen, vilket innebär att det finns flera hemlösa grupper/personer som inte finns med i denna analys. Bostadsbristen är stor i Borås och det kan därför vara svårt att hitta bostad trots att personen har egen försörjning. Även hyresnivåerna är höga och även om en person har försörjningsstöd så är hyrorna många gånger så höga att försörjningsstödet inte räcker till. Det kan även finnas ett antal personer som skulle kunna få hjälp av Socialtjänsten, men som av olika skäl väljer att inte vända sig till Socialtjänsten.

Medarbetare inom Vräkningsförebyggande enheten arbetar med personer och familjer som av olika anledningar är föremål för vräkning. Deras bild är att det finns en ökning av barnfamiljer inom denna målgrupp. Istället för att invänta att vräkning beslutas/verkställs väljer att flytta från bostaden och tillfälligt bo kontraktslöst hos närstående/bekanta, som inneboende hos privatperson eller i ett tillfälligt andrahandsboende. Om de vräks har de mindre möjligheter att i ett senare skede återigen komma in på bostadsmarknaden. Ett stort antal barnfamiljer som vräkningsförebyggande enheten träffar har inte ett eget hyreskontrakt utan bor med ett så kallat otillåtet andrahandskontrakt. Ett otillåtet andrahandskontrakt innebär att man har ett osäkert boende och kan bli tvingade att flytta med omedelbar verkan och de flesta betalar dubbel hyra varje månad.

Barnen som lever i dessa familjer drabbas mycket hårt då de inte är lika synliga som om de hade vränts. De har dock inte någon stadigvarande trygg tillvaro. Hemlösheten har ofta en negativ inverkan på skolgången, fritidssysselsättning och sociala relationer. Det är av stor vikt att vräkningsförebyggande enheten fortsätter att arbeta aktivt med denna målgrupp.



I undersökningen är det ett antal boendesituationer som ingår i respektive hemlöshetssituation. När en djupare analys av registrerade boendesituationer görs kan utläsas att det inte varit tydligt för registratorerna vilka boendesituationer som tillhör vilken situation. Därmed finns en felkälla i antalet inom varje specifik situation. Bland annat kan utläsas att ett antal boendesituationer, främst tillfällig logi (jourboende/korttidsboende) registrerats som situation 2 trots att denna boendesituation räknas som situation 1, och att boendesituationen ofrivillig kontraktslöst boende registrerats som situation 1, trots att den tillhör situation 4. Detta behöver tydliggöras i nästa års undersökning.

Personer inom hemlöshetssituation 2 har ökat markant jämfört med tidigare år, då vi haft en nedåtgående trend. Sedan enheten Unga vuxna startade har antalet ärenden för personer i åldrarna 18-25 ökat. Antal ärenden för personer inom 18 – 20 år har ökat med 200 %. Tidigare hade målgruppen inte någon instans att vända sig till. Att enheten Unga vuxna tillkommit innebär att det blivit lättare för målgruppen att söka hjälp och därmed blir målgruppen även mer synlig. Detta har medfört ett ökat antal placeringar på HVB och ett antal av dessa har inte ordnat boende efter placeringens slut. Fortsatt arbete inom Unga vuxna pågår och en del i det är att skapa samverkansrutin med syfte att förbättra samarbetet med Frivården. Genom att skapa en gemensam struktur ökar förutsättningarna att Socialtjänsten får vetskap om individer inom situation 2 som saknar bostad efter avtjänat straff. Det leder till att Socialtjänstens möjlighet att hjälpa till med ordnad bostad ökar. Dock behöver ytterligare analys av varför hemlösheten inom situation 2 ökat så markant från tidigare år.

Andelen män är i förhållande till kvinnorna fler inom alla hemlöshetssituationer, största skillnaden är det inom situation 2. Personer som placeras utifrån bistånd av enheterna Vuxna och Unga vuxna, vilka definieras inom situation 2, är till största delen män.

Antalet i hemlöshetssituation 3 har en fortsatt nedåtgående trend. Andrahandskontrakten minskar i Borås Stad, vilket är ett motsatt resultat jämfört med förra årets nationella undersökning. I Borås Stad finns en stor medvetenhet kring andrahandskontrakten och man är mycket stringent i bedömningen av när personer exempelvis beviljas socialt kontrakt.

Oroväckande är att det är så många unga i åldrarna 18 – 35 år inom situation 1. Det finns ett behov av en djupare mer kvalitativ kartläggning för att få en klarare bild av målgruppen och hitta framgångsfaktorer i arbetet med hemlöshetsproblematik. Detta gäller speciellt den yngre målgruppen under 25 år samt de som är över 65 som är behov av insats inom äldreomsorgen. Med anledning av detta kommer en brukarrevision ske på akutboendet Klintesväng under 2019. Brukarrevisionen kommer att genomföras av en brukarorganisation och bestå av intervjuer för djupare och bredare förståelse av problematiken.

Förbättringsåtgärder utifrån 2018 års hemlöshetskartläggning:

- Brukarrevision på Klintesväng i början av 2019.
- Ett drogfritt stödboende kommer att startas upp under 2019.
- Att utifrån uppdrag från nämnden utveckla våra akuta boendeinsatser, både Klintesväng och Badhusgatan berörs.
- Arbete kring samverkansrutin med Frivården pågår.
- Förslag gällande Individ- och familjeomsorgsnämndens boendeuppdrag har förmedlats till Kommunstyrelsen för beslut.