

BESLUTSFÖRSLAG

Anmälningssärenden som hanteras i samband med budget 2019.

Kommunstyrelsen föreslår att Kommunfullmäktige beslutar:

Ärendena läggs till handlingarna.

Datum
2018-11-16 Ulf Olsson
Kommunalråd

Datum
2018-11-16 Annette Carlson
Kommunalråd

- Tillstyrkes
 Alternativt förslag

Datum
2018-11-16 Andreas Exner
Kommunalråd

- Tillstyrkes
 Alternativt förslag

Diarienummer: KS 2018-00779 1.2.4.1 Programområde 01
Handläggare: Jon Hjärne

Datum
2018-11-16 Magnus Widén
Ekonomichef

Anmälningssärenden som hanteras i samband med budget 2019.

Anmälningssärenden som hanteras i samband med budget 2019.

Kommunstyrelsen föreslår Kommfullmäktige att besluta

Redovisade anmälningssärenden behandlas i Budget 2019 och läggs till handlingarna

Anmälningssärenden

1. Nybyggnation av inomhusskjutbana för polisutbildningen, beslut om genomförande från Lokalförvaltningsnämnden.
Dnr 2018-00748 (bil)
2. Rapport om Behovet av Träffpunkter för personer med psykiska funktionsnedsättningar som inte har daglig sysselsättning från Sociala omsorgsnämnden
Dnr 2018-00326 (bil)
3. Skrivelse om reinvestering i Borås simarena från Lokalförvaltningsnämnden
Dnr 2018-00662 (bil)
4. Projekteringsframställan för Byttorpskolan om- och tillbyggnad från Lokalförvaltningsnämnden
Dnr 2018-00621 (bil)

Ulf Olsson
Kommunstyrelsens Ordförande

Magnus Widén
Ekonomichef

Jim Arvidsson
Handläggare
033 35 75 68Datum
2018-10-23Instans
Lokalförslörjningsnämnden
Dnr LFN 2018-00167 2.6.1.1

Nybyggnation av inomhusskjutbana för polisutbildningen, beslut om genomförande

Lokalförslörjningsnämndens beslut

Lokalförslörjningsnämnden föreslår att Kommunstyrelsen beslutar att tillstyrka förslaget om investering i nybyggnation av inomhusskjuthall för polisutbildningen.

Sammanfattning (Ärendet i sin helhet)

Projektets omfattning

En lokalisering av skjuthallen är föreslagen till Guttasjöns brandövningsområde. Den föreslagna byggnaden kommer bland annat att inrymma 15 skjutbanor, ammunitionsförråd, vapenvårdslokal och teorisal. Preliminär byggyta blir c:a 850 m².

Ärendet i sin helhet

Nuläge

Högskolan i Borås har tilldelats uppdraget att genomföra utbildning av polisstudenter, med start våren 2019. Högskolan i Borås arbetar nu med att ta fram de lokaler som krävs för att kunna genomföra utbildningen, bl.a. erfordras en inomhusskjuthall. Borås Stad har åtaget sig att uppföra skjuthallen som ska stå färdig till oktober 2019.

Projektets omfattning

En lokalisering av skjuthallen är föreslagen till Guttasjöns brandövningsområde. Den föreslagna byggnaden kommer bland annat att inrymma 15 skjutbanor, ammunitionsförråd, vapenvårdslokal och teorisal. Preliminär byggyta blir c:a 850 m².

Ekonomi

Projektet finns upptaget i Lokalförslörjningsnämndens förslag till investeringsbudget år 2019 med en bedömd projektbudget om 8.000.000 kr, detta då baserat på en mindre anläggning, vilket var ett ursprungligt önskemål. För att uppfylla de reviderade behoven bedöms kostnaden bli 15.700.000 kr varav 500.000 kr bedöms upparbetas under budgetår 2018.

Högskolan i Borås förbinder sig att till full täckningsgrad stå för alla kostnader som projektet genererar (kapitalkostnad och driftskostnad). Ett hyresavtal mellan Borås Stad och Högskolan i Borås kommer att undertecknas innan projektstart.

För investeringen bedöms kapitalkostnaden år 1 uppgå till 1.792.419 kr (exkl. driftkostnad) Kapitalkostnaden är beräknad enligt komponentavskrivningsmodell med rak avskrivning på 10 år.

Tidplan

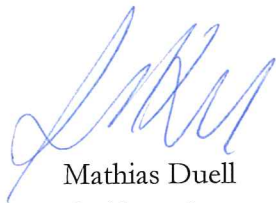
Projektet avser att starta omgående med projektering och med en preliminär byggtid mellan februari – september 2019.

Beslutsunderlag

1. Avsiktsförklaring

Beslutet expedieras till

1. Kommunstyrelsen
2. Stadsledningskansliet
3. Högskolan i Borås
4. Södra Älvsborgs Räddningsförbund



Mathias Duell
Ordförande



Anders Waldau
Förvaltningschef

2018-10-09

Avsiktsförklaring

Högskolan i Borås har för avsikt att med full kostnadstäckning hyra den skjuthall som Borås Stad uppför för Högskolans polisprogram.

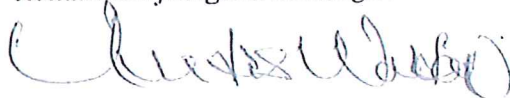
Hyrestagare: Högskolan i Borås
Allégatan 1
501 90 Borås

Fastighetsägare: Borås Stad
Lokalförsörjningsförvaltningen
Sturegatan 36
501 80 Borås

Hyresperiod 2019 - 2029

Högskolan i Borås förbinder sig att till full täckningsgrad stå för alla kostnader som projektet genererar (kapitalkostnad och driftskostnad). Ett hyresavtal mellan Borås Stad och Högskolan i Borås kommer att undertecknas innan projektstart

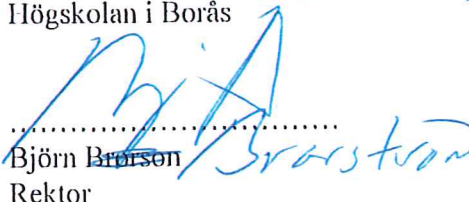
Borås Stad 2018-10-09
Lokalförsörjningsförvaltningen



Anders Waldau
Förvaltningschef

Högskolan i Borås

2018-10-10



Björn Brorson
Rektor

LOKALFÖRSÖRJNINGSFÖRVALTNINGEN

POSTADRESS
501 80 Borås

RESÖRSADRESS
Sturegatan 36

WEBBPLATS
boras.se

E-POST
lff@boras.se

TEL
033-35 73 00

FAX
033-35 37 75

Kerstin Niklasson
Jesper Henriksson

Behov av Träffpunkter för personer med psykiska funktionsnedsättningar som inte har daglig sysselsättning

Sammanfattning

Gruppen personer med psykisk funktionsnedsättning utan daglig sysselsättning är en stor, variationsrik grupp. Det finns i Borås stad både en "träffpunkt" och flera "mötesplatser" som är öppna för alla invånare. För personer med psykisk funktionsnedsättning finns det mötesplatser som drivs av föreningar samt en mötesplats som drivs av Sociala omsorgsförvaltningen. Utredarna har kommit fram till att det inte finns behov av fler mötesplatser däremot är det ett stort behov av aktivitetshus för målgruppen. Personer med psykisk funktionsnedsättning har behov av att möta personal som har kunskap om målgruppen och verktyg för att stödja individen i det dagliga livet. Rekommendationen är att fortsätta utredningsarbetet med hur dessa stöd och ett aktivitetshus bäst utformas.

Innehållsförteckning

1	Inledning och/eller bakgrund	4
2	Uppdrag och syfte	5
3	Beskrivning av nuläge	6
4	Analys och tolkning	10
5	Slutsatser och rekommendationer	12

1 Inledning och/eller bakgrund

I delprojekt ”Kvalitet för brukare i Funktionshinderverksamheten” i omvårdnadsprojektet ”Ett gott liv var dag” från 2015, framkom önskemål om en egen träffpunkt för personer med psykiska funktionsnedsättningar som står utan daglig sysselsättning.

I oktober 2017 gav verksamhetschef för område socialpsykiatri, i uppdrag åt Kerstin Niklasson, projektledare för ökad sysselsättning för personer med psykiska funktionsnedsättningar, samt Jesper Henriksson enhetschef för mötesplats Berggården att utreda behovet av träffpunkt för målgruppen.

I rapporten betyder daglig sysselsättning en sysselsättning som sker schemalagt en eller flera gånger i veckan. Den biståndsbedömda dagliga sysselsättning som Sociala omsorgsnämnden tillhandahåller benämns biståndsbedömd sysselsättning.

2 Uppdraget

Uppdraget är att utreda behovet av träffpunkt för personer med psykiska funktionsnedsättningar utan daglig sysselsättning.

En sådan utredning innebär att följande frågor bör behandlas.

- Hur många personer i Borås med en psykisk funktionsnedsättning står idag utan daglig sysselsättning?
- Hur definieras begreppet ”träffpunkt”?
- Vilka träffpunkter finns idag och till vilken/vilka målgrupper vänder de sig till?
- Vilka behov har målgruppen personer med psykisk funktionsnedsättning utan daglig sysselsättning?

3 Beskrivning av nuläge

3.1 Antal personer med psykisk funktionsnedsättning utan daglig sysselsättning

Frågan om hur många personer i Borås stad med psykisk funktionsnedsättning som idag står utan daglig sysselsättning är mycket svårbesvarad. Det är en heterogen grupp och många personer är inte sedan tidigare kända av socialtjänsten.

Sedan 1 januari 2017 kan personer med psykisk funktionsnedsättning, som inte står till arbetsmarknadens förfogande få biståndsbeslut på ”sysselsättning”. Kravet är att personen uppbär aktivitets- eller sjukersättning och att personen ansöker om insatsen. De skall också bedömas klara av dessa sysselsättningar och vara under 65 år.

Sociala omsorgsförvaltningen känner idag till ca 250 personer som antingen har boendestöd och/eller biståndsbeslut på sysselsättning, varav ca 20 personer är över 65 år.

Det finns ett okänt antal personer som tillhör målgruppen, inte minst yngre som är kända av antingen öppen – och/eller slutenvården, men som är okända av Sociala omsorgsförvaltningen¹. Dessutom finns personer som inte har kontakt med någon stödgivare, t.ex. unga personer som bor kvar hos sina föräldrar².

Den borte gränsen för sjukskriven är borttagen och det har inneburit att allt fler blir sjukskrivna allt längre och färre aktivitets- och sjukersättningar beviljas. En konsekvens av detta kan innebära att gruppen personer med psykiska funktionsnedsättningar som inte har rätt till biståndsbeslut på ”daglig sysselsättning” ökar³.

Under 2017 har drygt hundra unika individer deltagit/besökt mötesplats Berggården som drivs av Sociala omsorgsförvaltningen – flera av dessa har även beslut om daglig sysselsättning.

3.2 Begreppet ”träffpunkt” och vilka träffpunkter finns idag?

I Borås stad finns idag endast en verksamhet som benämns ”träffpunkt”. Den är till för alla invånare. Dess syfte är samverka, ge gemenskap och bryta ensamhet och den drivs av Fritid- och Folkhälsoförvaltningen (FOF).

I denna verksamhet arbetar idag ca 15 tjänstemän. Det finns samordnare, anhörigkonsulenter, caféansvarig, vaktmästare etc. Verksamheten bedriver vissa egna aktiviteter t.ex. föreläsningar. Huset hyser idag närmare 40 föreningar. Hyran de betalar för kontor är subventionerad och utöver detta har föreningarna fri tillgång till 3500 kvadratmeter gemensamhetsyta. I Framtiden

¹ Enligt personal på de vuxenpsykiatriska öppenvårdsmottagningarna.

² Enligt personal på Fritid- och Folkhälsoförvaltningens mötesplatser.

³ Enligt personal på Arbetsförmedling och de vuxenpsykiatriska öppenvårdsmottagningarna

kommer alla föreningar, om de skall fortsätta ha hyresfrihet i de gemensamma ytorna, vara skyldiga att ha viss verksamhet öppen för allmänheten.

I Borås stad finns det fem ”mötesplatser” som är öppna för alla invånare och drivs av Fritids- och Folkhälsoförvaltningen. Detta är verksamheter som påminner om ”träffpunkten” men verkar i ett mindre format.

FOF driver även en verksamhet som kallas Brygghuset och som vänder sig till personer i åldersgruppen 16-29 år som har idéer som de vill förverkliga. De samarbetar till viss del med sjuhäradförbundet i projektet ”SPACE”, vilket är ett arbetsförberedande program för unga.

Inte någon av de mötesplatser eller träffpunkter som drivs av FOF eller ideella föreningar har anställd personal vars uppdrag är att stödja deltagare med funktionsnedsättningar. Personer som har stödbehov får ha med sig stödet i form av t.ex. boendestöd eller förlita sig på ideella krafter.

Mötesplats Berggården drivs av Sociala omsorgsförvaltningen och vänder sig till personer med psykisk ohälsa i åldern 18-65 år. Den sociala samvaron står i fokus. Det lagas lunch varje dag, bedrivs fysisk aktivitet, görs resor, spelas spel etc. Inom ramen för projektet ”ökad sysselsättning för personer med psykisk funktionsnedsättning” har det under det senaste året bedrivits cirkelverksamhet i samarbete med folkuniversitetet och cirklar i projektet ”en kommun fri från våld”.

I Borås stad finns idag tre aktiva brukarorganisationer för målgruppen vars huvudsakliga syfte är att erbjuda social samvaro och enklare aktiviteter.

Kamratföreningen 11:an som bedriver sitt arbete i nära samarbete med mötesplats Berggården.

Riksförbundet för social och mental hälsa (RSMH) som har egna lokaler och bedriver en verksamhet som påminner om mötesplats Berggården.

Balans träffas 2 timmar en gång varannan vecka i vuxenskolans lokaler.

SHEDO har försökt få i gång verksamhet i Borås, men uppslutningen har hittills varit för liten.

Mötesplatserna ovan som drivs av SoF och olika brukarföreningar är mer anpassade för målgruppens speciella behov än de som drivs av FOF och ideella organisationer, men för dem som har störst stödbehov kan deltagarna även här behöva ha med sig någon för att kunna delta fullt ut.⁴

⁴ Tillgänglighetsbedömningen är gjord genom studiebesök tillsammans med brukare av boendestöd på boende med särskild service och i ordinärt boende.

3.3 Vilka behov har målgruppen

Personer med psykisk funktionsnedsättning har per definition behov av återhämtning⁵ och remission⁶. Sociala relationer och samvaro är viktigt för återhämtningen, men det är inte den enda faktor som är viktig. Det finns ett behov av aktivering i gruppen.

Personer med psykiska funktionsnedsättningar kan ofta ha bristande initiativkraft, de har också svårt att komma ihåg tider. Ett stort behov målgruppen har är att få hjälp att ”komma iväg”. Det är en grupp som dagar när de mår sämre kan ha stora svårigheter med att meddela att de inte kommer. De behöver ofta ha med sig någon de litar på när de skall erövra nya miljöer⁷.

De flesta personer med psykiska funktionsnedsättningar anser att återgång till förvärvsarbete är en viktig del av återhämtningsprocessen. Det verkar som fyra olika faktorer är viktiga för att personer med psykiska funktionsnedsättningar skall återfå en tro på sin arbetsförmåga. Det är att delta i någon form av produktion, att de ges möjligheter till inläring, delaktighet (empowerment) och att ha tillgång till ett stödjande nätverk.⁸ Under utredningens gång har det framkommit att det finns ett stort behov av förberedande arbetsträning som inte är biståndsbedömd. Alla är inte motiverade att ansöka om ”daglig sysselsättning”. Då det blivit färre som får sjuk- eller aktivitetsersättning, blir det dessutom färre som har rätt till ett sådant beslut.⁹ När det är dags för att gå vidare ut i arbete på den öppna arbetsmarknaden/studier finns ett icke tillfredsställt stödbehov.¹⁰ Dessutom är det så att Individual placement and support (IPS), den arbetsrehabiliterande metod som socialstyrelsen rekommenderar för personer med schizofreni och schizofrenilikande tillstånd, bygger på att den inte är biståndsbedömd¹¹. Vid Centrum för Evidensbaserade Psykosociala Insatser (CEPI) i Lund arbetar man nu fram hur IPS skall kunna anpassas för andra diagnoser än schizofreni. Inte heller dessa anpassade former utgår från biståndsbedömning, utan personens egen vilja att återgå till arbete.

Personer med psykiska funktionsnedsättningar lever oftare ett ohälsosammare liv än befolkningen i övrigt, samtidigt som psykisk ohälsa i sig tär på kroppen. Vi vet dock att personer med psykiska funktionsnedsättningar är intresserad av

⁵ Återhämtning är en subjektiv upplevelse. Återhämtning handlar om att ha en vardag som individen trivs med.

⁶ Remission är en medicinsk diagnostisk term för tillstånd vid kroniska sjukdomar när symtomen delvis avtagit eller tillfälligtvis helt försvunnit.

⁷ Boendestödjare, personal på de vuxenpsykiatriska öppenvårdsmottagningarna, personal på arbetsförmedling, Brukare i samverkan BIS-gruppen, och stödassistenter på de biståndsbedömda sysselsättningarna vittnar om dessa behov.

⁸Eklund, M et al. (2017). How do Swedish day center attendees with psychiatric disabilities view their worker role? a structural equation modelling study. I *scandinavium journal of occupational therapy*.

⁹ Boendestödjare, personligt ombud, personal på de vuxenpsykiatriska öppenvårdsmottagningarna, handläggare på arbetsförmedlingen vittnar om detta behov.

¹⁰ Personal på de vuxenpsykiatriska öppenvårdsmottagningarna, brukarorganisationer, arbetsförmedling m. fl vittnar om detta behov.

¹¹ Socialstyrelsen. (2017) *Nationella riktlinjer för vård och stöd vid schizofreni och schizofrenilikande tillstånd – Stöd för styrning och ledning – Remissversion*.

sin fysiska hälsa och att de uppskattar att delta i hälsointerventioner i ett socialt sammanhang tillsammans med personal¹².

¹² Socialstyrelsen. (2010). *Mitt hem*

4 Analys och tolkning

Gruppen personer med psykiska funktionsnedsättningar utan daglig sysselsättning är stor, variationsrik och troligen växande. För att kunna säga hur stor den är skulle det behövas ett uppsökande arbete. Det finns ”träffpunkt” och mötesplatser för målgruppen och alla andra medborgare. Dessa tillhandahåller aktiviteter som kan kategoriseras som fritidsaktiviteter.

Gruppen personer med psykiska funktionsnedsättningar har behov som inte befintliga verksamheter uppfyller.

Det räcker inte att det finns mötesplatser det måste också finnas möjligheter att ta sig till dem. Det finns stora brister i möjligheten att få stöd i transport och deltagande. Det måste utredas vidare hur ett sådant stöd kan organiseras inom befintligt stöd då det tar tid att bygga upp den tillit som krävs.

Även om behov av stöd vid besök tillgodosågs behöver, framförallt de under 65 år, även en annan form av verksamhet.

Personer med psykisk funktionsnedsättning har behov av en träffpunkt/aktivitetshus. Målgruppen har behov av en verksamhet dit de kan komma för social samvaro, gemenskap och för att bryta social isolering. Målgruppen måste också få möjlighet att ta del av studieförberedande och arbetsrehabiliterande insatser. För målgruppen bör det också finnas en verksamhet som erbjuder regelbundna aktiviteter och en verksamhet som erbjuder någon form av produktion. En sådan här verksamhet ska vara öppen för alla de som tillhör målgruppen dvs det ska inte krävas biståndsbeslut vilket endast de personer som beviljats aktivitets – eller sjukersättning kan erhålla.

Målgruppen har behov av möjligheten att delta i hälsofrämjande insatser samt möjlighet att delta i aktiviteter vars huvudsyfte är att stärka självkänsla och självständighet. Målgruppen har behov av en träffpunkt/aktivitetshus med personal som har kunskap om psykiska funktionsnedsättningar, ser funktionsmöjligheterna och som arbetar nära deltagarna.

Sociala omsorgsförvaltningen har i uppdrag att bedriva biståndsbedömd sysselsättning. Uppdraget att förbereda personer för den öppna arbetsmarknaden har Arbetslivsförvaltningen. Det innebär att målgruppen har behov av en verksamhet som drivs i samarbete mellan Sociala omsorgsförvaltningen och Arbetslivsförvaltningen. (ev. även fritid – och folkhälsa)

Berggården som drivs av SoF fyller vissa av dessa funktioner, men inte alla. Deras verksamhet bygger som kommunens övriga mötesplatser på social samvaro/fritid och är inte en bra ersättning för daglig sysselsättning för personer mellan 18-65 år. Förmodligen skulle Berggårdens verksamhet kunna inkluderas i ett aktivitetshus.

Personer med psykiska funktionsnedsättningar kan inte förlita sig på ideella krafter, men för den skull är inte föreningslivet ointressant. Rimligtvis skulle fler aktiva brukarorganisationer i Borås kunna få plats i ett aktivitetshus. Där de kan

vara en social hemvist samt vara delaktiga i det systematiska förbättringsarbete som Borås stad helt korrekt värderar högt.

Nästa steg är lämpligen att utreda hur ett aktivitetshus bäst utformas och hur ett nära samarbete med arbetslivsförvaltningen kan byggas upp, för att på bästa möjliga sätt ta tillvara på målgruppens rättighet till meningsfulla aktiviteter, sysselsättning, studier och arbete.

I nästa steg är det också lämpligt att titta på vilka speciella behov som personer med psykiska funktionsnedsättningar som är äldre än 65 år har.

5 Slutsatser och rekommendationer

Det är inte en ”träffpunkt”, som personer med psykiska funktionsnedsättningar behöver utan ett aktivitetshus. De behöver även stöd i transporter och deltagande i aktiviteter.

Det långsiktiga målet med ett aktivitetshus skulle vara att minska antalet personer med psykisk funktionsnedsättning som står utan daglig sysselsättning och att deras upplevda hälsa skall förbättras. Det kortsiktiga målet med en sådan satsning skulle vara att initialt identifiera personer som har en psykisk funktionsnedsättning och som inte har en daglig sysselsättning, för att sedan locka ut och följa dem till aktivitetshuset. Ett annat mål med förändringen bör också vara att införliva de av socialstyrelsen rekommenderade metoderna i verksamheten.

Rekommendationerna är att gå vidare till nästa steg och börja utreda hur en uppsökande verksamhet, ett aktivitetshus och stöd i transporter och deltagande bäst organiseras och utformas, samt hur ett samarbete med arbetslivsförvaltningen kan byggas upp. Vidare är det viktigt att titta på de äldres speciella behov när det gäller sysselsättning.

Aktivitetshus vänder sig till dig 18 - 65 år med psykisk ohälsa eller en psykisk funktionsnedsättning. Aktivitetshuset erbjuder social gemenskap, meningsfull sysselsättning, förberedande arbetsträning, kursverksamhet och vägledning till fortsatta studier eller arbete.

Du kan vara med i olika aktiviteter och fylla din dag med något som känns roligt och meningsfullt. Här finns bland annat studiecirklar och arbetsinriktad verksamhet.

Aktiviteterna är gratis och du behöver inte ansöka om bistånd för att komma hit. Kom ensam om du vill eller ta med din boendestödjare, socialsekreterare eller annan kontaktperson.

Richard Svanberg
Handläggare
033 35 73 33

Reinvestering i Borås simarena

Lokalförslörningsnämndens beslut

Lokalförslörningsnämnden föreslår att Kommunstyrelsen beslutar att tillstyrka förslaget om reinvestering i Borås simarena.

Sammanfattning (Ärendet i sin helhet)

Nuläge

Borås simarena har under några år drabbats av återkommande sprickbildning i massagolven i simhall och omklädningsrum. Två oberoende konsulter har utrett skadeorsaken och konstaterat att sprickbildningen beror på undermålig armering av betongkonstruktionen. I 50-metersbassängen har duken rört sig och bildat veck, vilket behöver åtgärdas. Simbassängens sarger och startpodier är drabbade av att kakelplattor släpper. Även mindre skador på läktare och rostskadade pelare behöver åtgärdas.

Ärendet i sin helhet

Åtgärdsförslag

I projektet avses massagolvet att tas bort och ersättas med ett nytt tätskikt som klarar att ta upp fortsatt sprickbildning och klinker som ytskikt. Skadade delar av duken måste bytas och erforderliga åtgärder för övriga skador vidtas.

Konsekvensanalys lokaler

Under ombyggnadstiden kommer Borås simarena att vara stängd och någon ersättningslokal kommer inte att anordnas. Badgäster och simklubben Elfsborg kommer att hänvisas till Alidebergsbadet och övriga badhus.

Ekonomi

Projektet finns upptaget i Lokalförslörningsnämndens förslag till investeringsbudget år 2019 med en bedömd projektbudget om 8.000.000 kr. För budgetår 2018 bedöms nedlagda kostnader att uppgå till 500.000 kr.

För reinvesteringen bedöms kapitalkostnaden uppgå till 540.000 kr.

Kapitalkostnaden är beräknad enligt komponentavskrivningsmodell med rak avskrivning på 20 år.

Tidplan


Projektet avser att starta omgående med projektering och med en preliminär byggtid mellan april – september 2019.

Beslutet expedieras till

1. Kommunstyrelsen
2. Fritids- och folkhälsonämnden



Mathias Duell
Ordförande



Anders Waldau
Förvaltningschef

Richard Svanberg
Handläggare
033 35 73 33

Projekteringsframställan för Byttorpskolan om- och tillbyggnad.

Lokalförslörjningsnämndens beslut

Lokalförslörjningsnämnden föreslår att Kommunstyrelsen beslutar, under förutsättning att Grundskolenämnden tillstyrker förslaget, att godkänna Lokalförslörjningsnämndens projekteringsframställan avseende Byttorpskolan om- och tillbyggnad, Vindelgatan 4, kv. Kräftan 2, Borås.

Projektets handläggning

Grundskolenämnden hemställde 2017-02-28 (2017/GRN0030 610) Lokalförslörjningsnämnden att utföra en förstudie för om- och tillbyggnad av Byttorpskolan för att utöka elevkapaciteten till 3-parallellig. Lokalförslörjningsnämnden öppnade förstudiekonto 2017-03-21.

Projektet finns upptaget i Borås Stads investeringsbudget för 2018 med en projektbudget om 110 800 000 kr. I Lokalförslörjningsnämndens förslag till investeringsbudget 2019 är projektet justerat till en projektbudget om 135 000 000 kr.

Projektbeskrivning och mål

Nuläge

Byttorpskolan har idag en elevkapacitet för en 2-parallellig skola. Lokalerna är inte fullt ändamålsenliga och motsvarar inte en modern skola F-6.

Gymnastiksalen är för liten. Tekniskt är lokalerna i behov av modernisering, främst avseende ventilation och energieffektivisering.

Mål

Förstudien har genomförts i nära samarbete med representanter från GRF och skolan. Projektet avser att ta fram underlag för en modern 3-parallellig F-6 skola. Skolan kommer att utformas med hemområden där skola och fritids samutnyttjar lokalerna. Skolan kommer att byggas till i tre plan innehållande nya lärosalar, nytt tillagningskök med matsal och ny idrottshall. Skolans befintliga

idrottshall kommer att byggas om till folkbibliotek, vilket kommer att utnyttjas av skolan. Skolgården anpassas och kompletteras med nya lekfunktioner. Totalt ska skolan kunna ta emot 567 elever.

Befintlig byggnaden kommer att föras med ny fasad, nya installationer och nya ytskikt. Projekteringen utförs i enlighet med VGR:s riktlinjer för tillgänglighet nivå grön och byggnaden avses att P-märkas. Möjligheten att installera solcellsanläggning utreds vidare under projekteringen. Skolan kommer att ha en total yta BRA på 7 694 m² (BTA 8797 m², inklusive befintlig idrottsbyggnad).

Befintlig idrottshall anpassas för Kulturförvaltningens behov gällande folkbibliotek. Totalt kommer biblioteket att ha en yta BRA på 399 m².

I projektet avser Kulturförvaltningen att tillföra konst för vilket upphandlingen är påbörjad.

Konsekvensanalys lokaler

Behovet av elevplatser är stort i Borås. Byttorpskolan har även Norrby som upptagningsområde. En utökad elevkapacitet tar hand om en del att detta behov.

Under om- och tillbyggnaden är ambitionen att eleverna ska kunna vara kvar i skola. Byggnationen delas in i etapper där tillbyggnaden sker först. Behovet av ersättningslokaler beräknas att bli av mindre omfattning.

TidplanProjektering oktober-januari 2018. Byggstart preliminärt sommaren 2019. Inflyttning preliminärt sommaren 2022.

Ekonomi

Projektets budget är kalkylerad till 135 000 000 kr.

Investeringsutgifter utslagen per m² (BTA) är 15 346 kr.

Kostnader Lokalförvaltningsnämnden

	År 2019
Befintlig kapitalkostnad	753 914 kr
Befintlig driftskostnad	1 838 421 kr
Ny kapitalkostnad (rta 1,75%) av investeringen	7 070 440 kr
Förändrad driftskostnad (uppskattad)	1 545 460 kr
Avgående lokalkostnad för LFN	0 kr
Tillkommande lokalkostnad för LFN	0 kr
Total kostnad	11 208 235 kr

Kapitalkostnaden är beräknad enligt komponentavskrivningsmodell med rak avskrivning.

Investeringen föreslås avskrivas på 80, 30, 25, 20 år respektive 15 år.

Intäkter Lokalförsljningsnämnden /verksamhetens hyra

	År 2019
Schablonhyra skola	8 671 138 kr <i>Uppgraderat till NY</i>
Hyra bibliotek	358 701 kr <i>899 kr/m²</i>
Hyrestillägg av investeringen	kr
Tillkommande schablonhyra för utökat BRA	kr
Total intäkt/hyra	9 029 839 kr

Hyresförändring för Borås Stad

	År 2019
Ny hyra	11 208 235 kr
Befintlig schablonhyra	2 592 335 kr
Avgående hyra	kr
Tillkommande hyra	kr
Hyresförändring	8 615 900 kr

Beslutsunderlag

Bilaga 1:

Bilaga 2:

Beslutet expedieras till

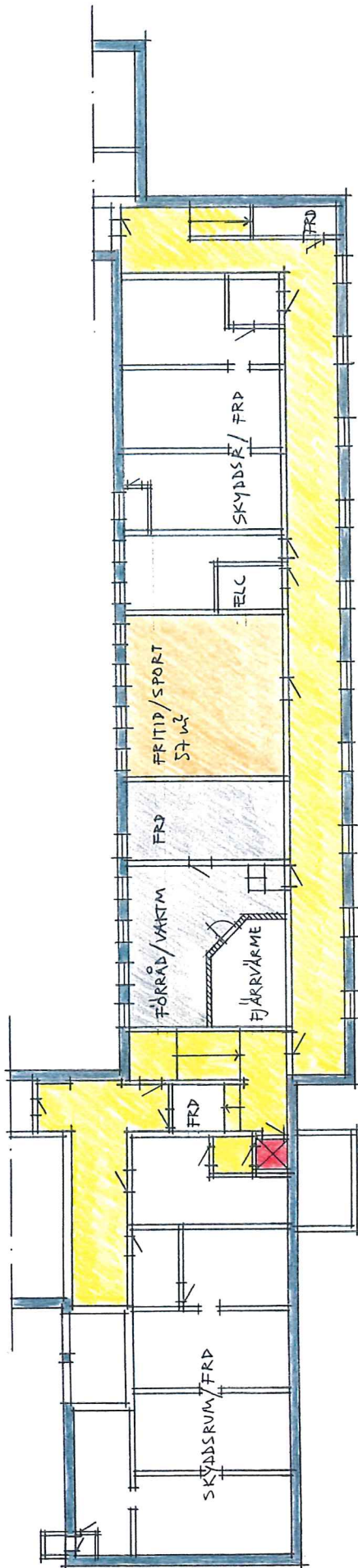
1. Kommunstyrelsen
2. Grundskolenämnden



Mathias Duell
Ordförande



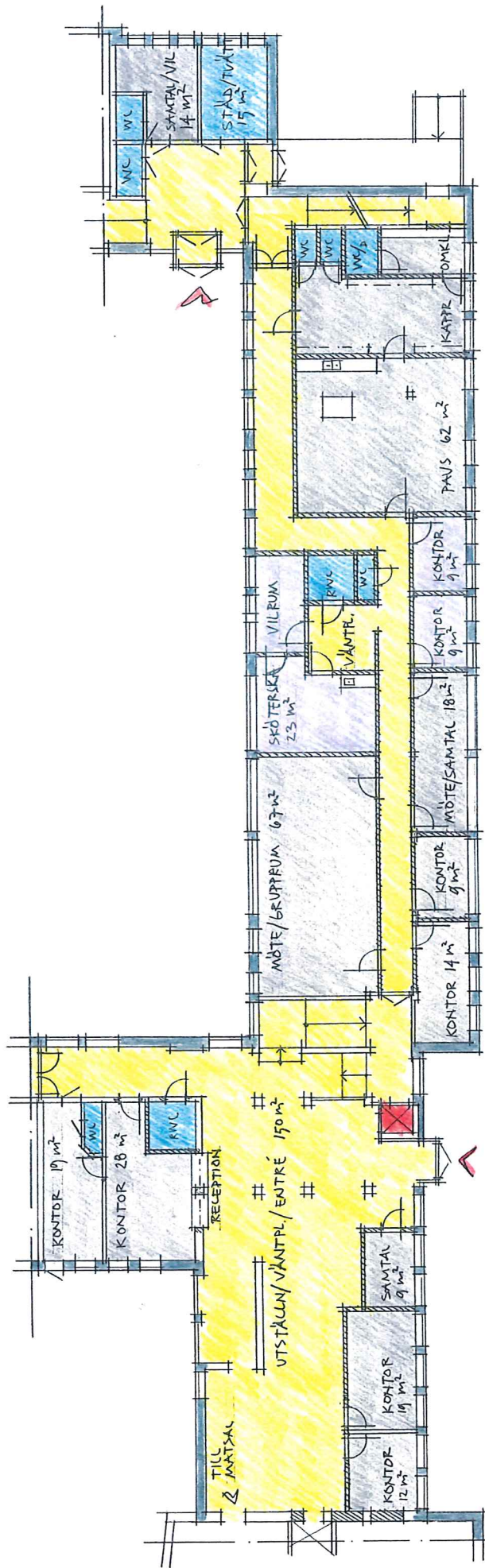
Anders Waldau
Förvaltningschef



PLAN 0



BYTTORPSSKOLAN, BORÅS
 UTREDNINGSSKISS
 SKALA 1:200
 2018.06.27
 LILJEWALL arkitekter ab



PLAN 1

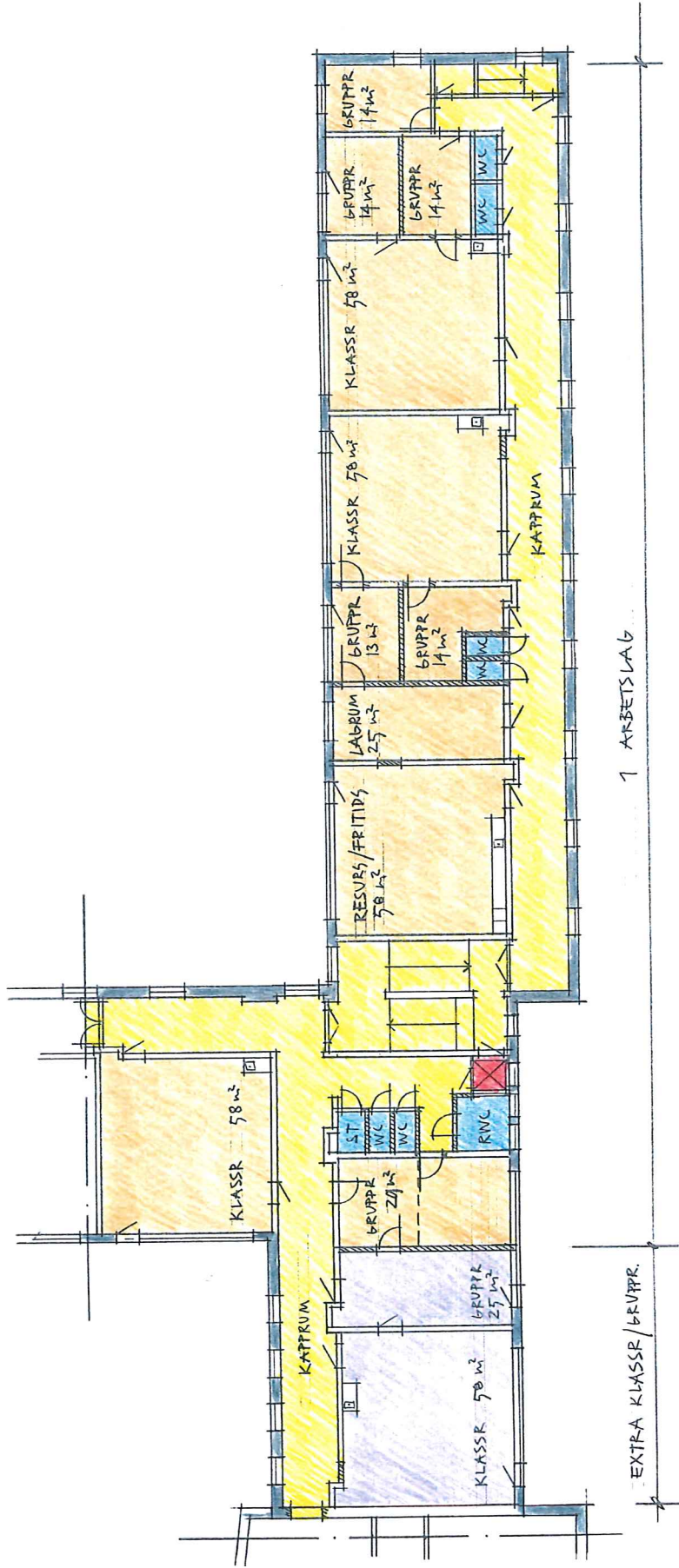
BYTTORPSSKOLAN, BORÅS

UTREDNINGSSKISS

SKALA 1:200

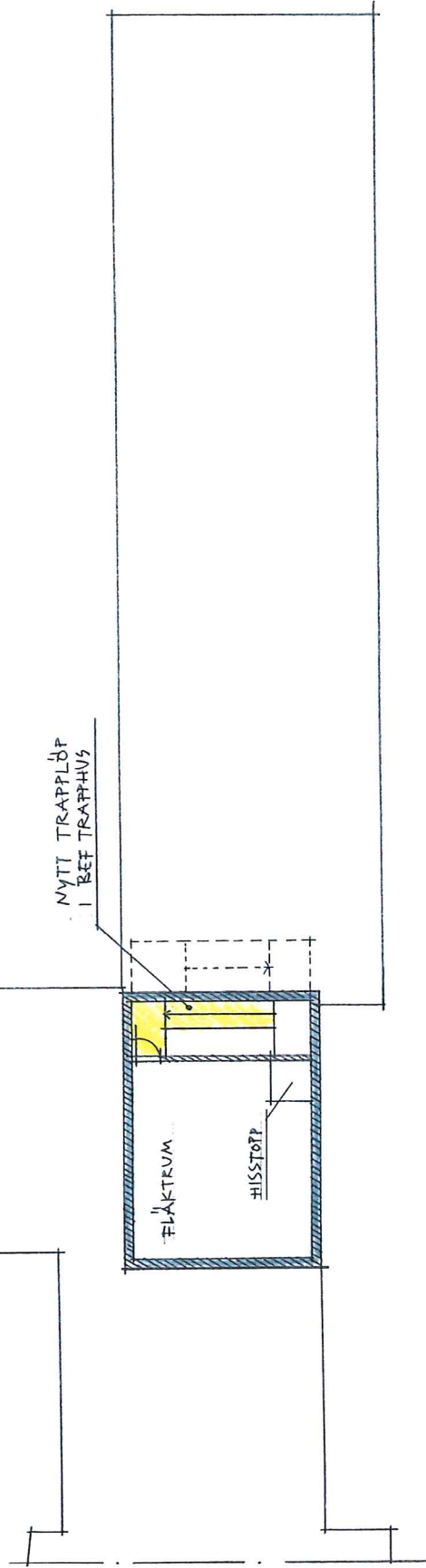
2018.06.27

LILJEWALL arkitekter ab



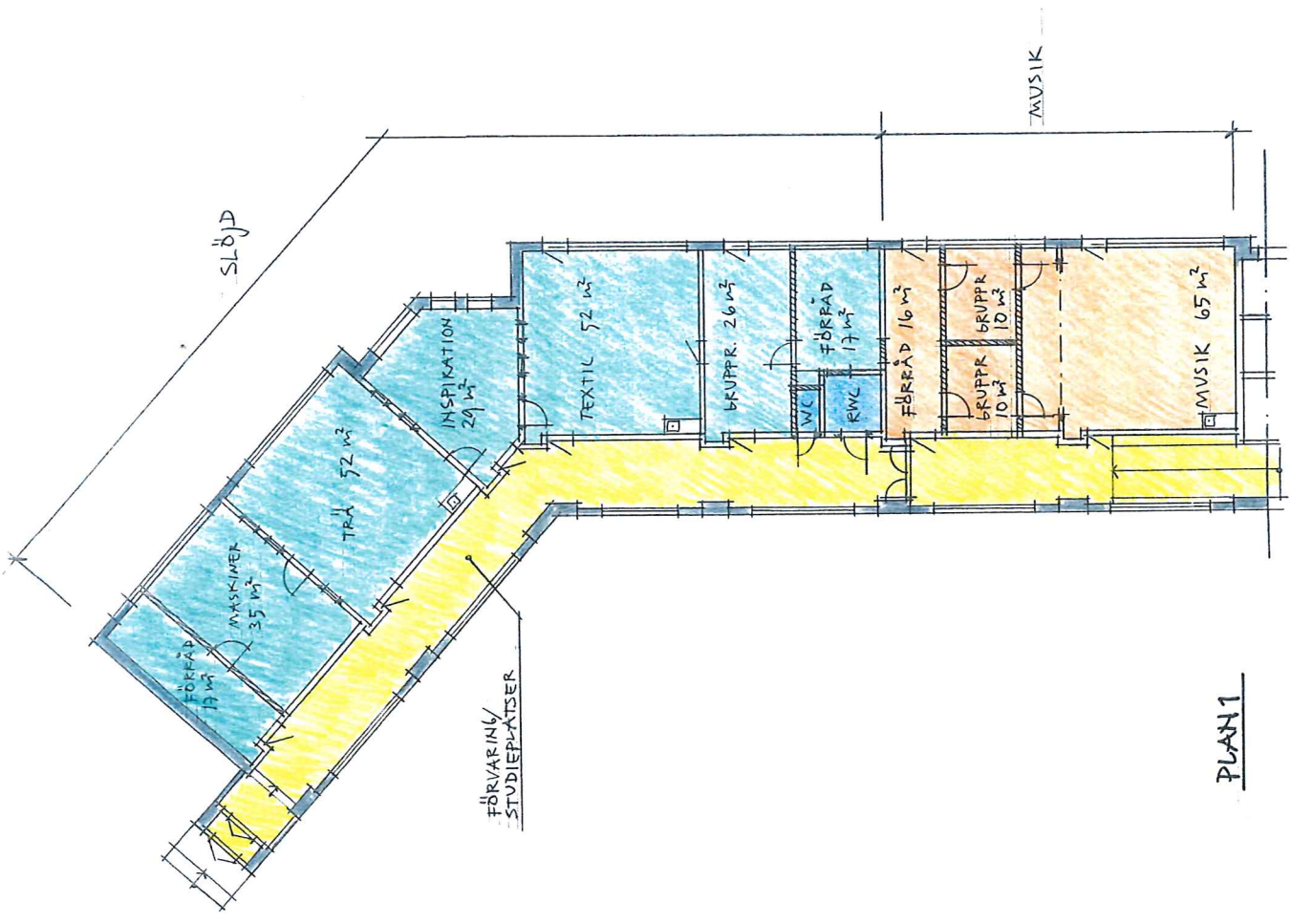
PLAN 2

BYTTORPSSKOLAN, BORÅS
 UTREDNINGSSKISS
 SKALA 1:200
 2018.06.27
 LILJEWALL arkitekter ab



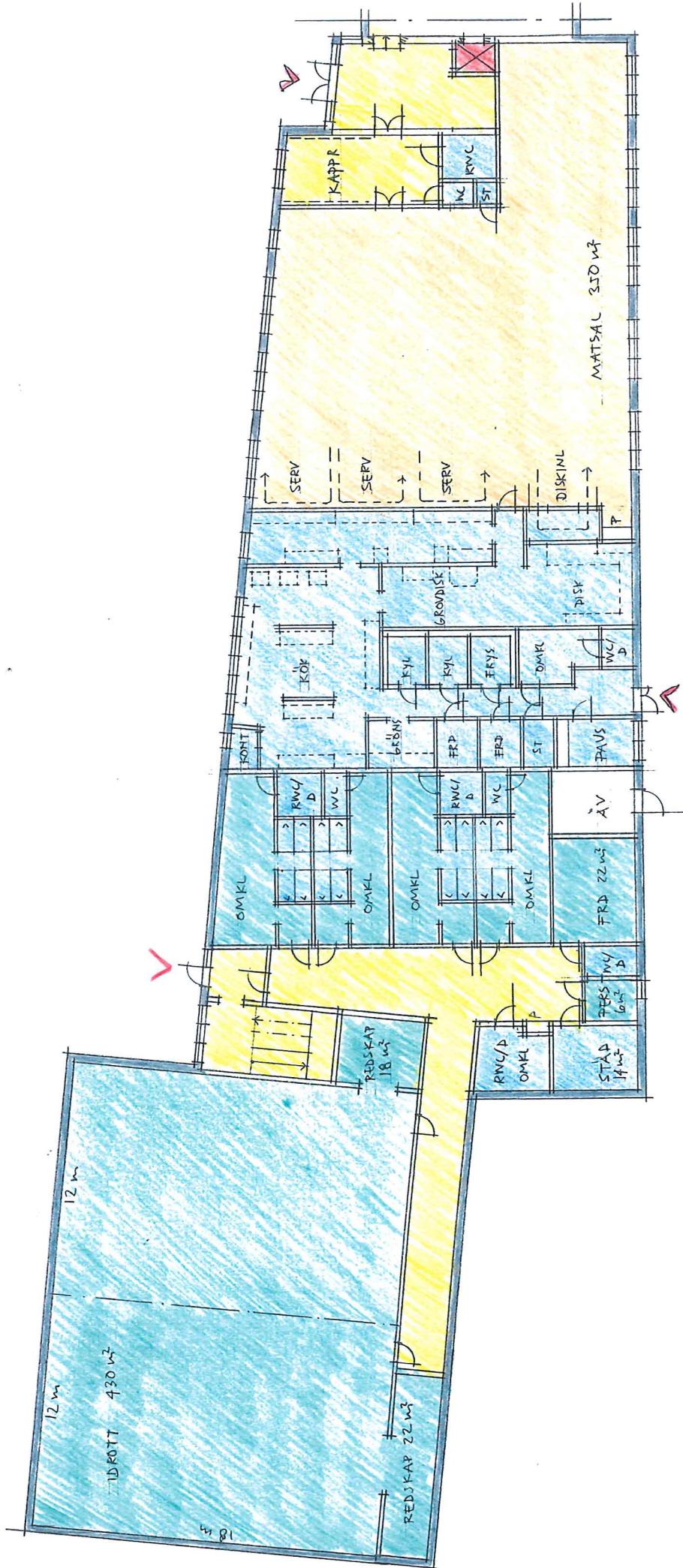
PLAN 3

BYTTORPSSKOLAN, BORÅS
 UTREDNINGSSKISS
 SKALA 1:200
 2018.06.27
 LILJEWALL arkitekter ab



PLAN 1





PLAN 1



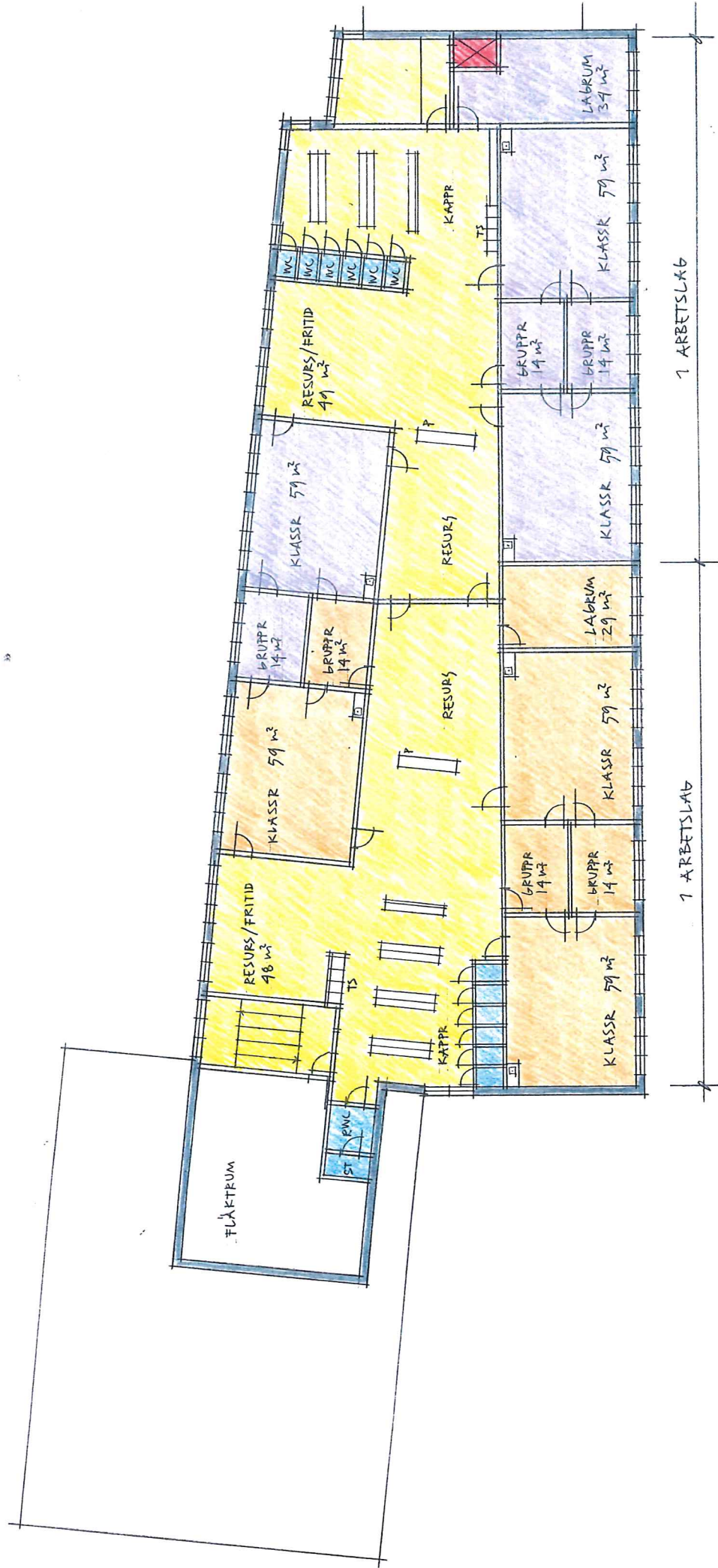
BYTTORPSSKOLAN, BORÅS
 UTREDNINGSSKISS
 SKALA 1:200
 2018.06.27
 LILJEWALL arkitekter ab



PLAN 2

BYTTORPSSKOLAN, BORÅS
 UTREDNINGSSKISS
 SKALA 1:200
 2018.06.27
 LILJEWALL arkitekter ab

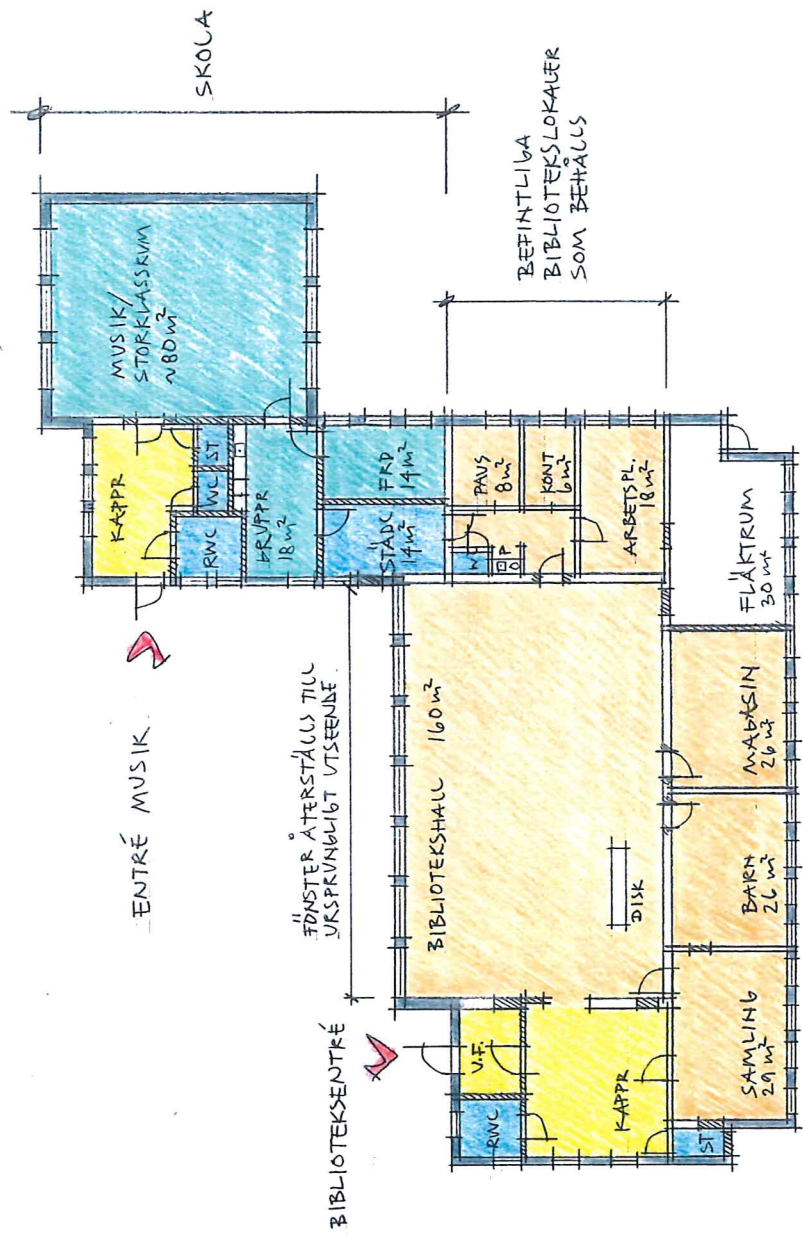




PLAN 3

BYTTORPSSKOLAN, BORÅS
 UTREDNINGSSKISS
 SKALA 1:200
 2018.06.27
 LILJEWALL arkitekter ab





AREOR
 SKOLA ~ 152 m² LoA
 BIBLIOTEK ~ 360 m² LoA

BEFINTLIGA
 BIBLIOTEKSLOKALER
 SOM BEHÅLLS

OMBYGGNAD AV BKOTTSEYGGNAD

BYTTORPSSKOLAN, BORÅS
 UTREDNINGSSKISS
 SKALA 1:200
 2018.07.06
 LILJEWALL arkitekter ab

